

МІНІСТЕРСТВО АГРАРНОЇ ПОЛІТИКИ ТА ПРОДОВОЛЬСТВА УКРАЇНИ
МИКОЛАЇВСЬКИЙ НАЦІОНАЛЬНИЙ АГРАРНИЙ УНІВЕРСИТЕТ

ВІСНИК
АГРАРНОЇ НАУКИ ПРИЧОРНОМОР'Я
Науковий журнал

*Виходить 4 рази на рік
Видається з березня 1997 р.*

Випуск 3 (80) 2014
Том 2

Миколаїв
2014

Засновник і видавець: Миколаївський національний аграрний університет.

Свідоцтво про державну реєстрацію КВ №19669-9469ПР від 11.01.2013 р.

Згідно з Постановою ВАК України від 14.04.2010 р. № 1-05/3 видання включено до переліку фахових видань.

Головний редактор: В.С. Шибанін, д.т.н., проф., чл.-кор. НААНУ

Заступники головного редактора:

І.І. Червен, д.е.н, проф.

К.М. Думенко, д.т.н., доц.

В.П. Клочан, к.е.н., доц.

М.І. Гиль, д.с.-г.н., проф.

В.В. Гамаюнова, д.с.-г.н., проф.

Відповідальний секретар: Н.В. Потриваєва, д.е.н., доц.

Члени редакційної колегії:

Економічні науки: О.В. Шибаніна, д.е.н., проф.; Н.М. Сіренко, д.е.н., проф.; О.І. Котикова, д.е.н., проф.; Джулія Олбрайт, PhD, проф. (США); І.В. Гончаренко, д.е.н., проф.; О.М. Вишнеvsька, д.е.н., проф.; А.В. Ключник, д.е.н., доц.; О.Є. Новіков, д.е.н., доц.; О.В. Скрипнюк, д.ю.н., проф.; О.Д. Гудзинський, д.е.н., проф.; О.Ю. Єрмаков, д.е.н., проф.; В.І. Топіха, д.е.н., проф.; В.М. Яценко, д.е.н., проф.; М.П. Сахацький, д.е.н., проф.; В.С. Дога, д.е.н., проф. (Молдова).

Технічні науки: Б.І. Бутаков, д.т.н., проф.; К.В. Дубовенко, д.т.н., проф.; В.І. Гавриш, д.е.н., проф.; В.Д. Будаков, д.т.н., проф.; С.І. Пастушенко, д.т.н., проф.; А.А. Ставинський, д.т.н., проф.; В.П. Лялякіна, д.т.н., проф. (Росія).

Сільськогосподарські науки: В.С. Топіха, д.с.-г.н., проф.; Т.В. Підпала, д.с.-г.н., проф.; Л.С. Патрева, д.с.-г.н., проф.; В.П. Рибалко, д.с.-г.н., проф., академік НААН України; І.Ю. Горбатенко, д.б.н., проф.; І.М. Рожков, д.б.н., проф.; В.А. Захаров, д.с.-г.н., проф. (Росія); С.Г. Чорний, д.с.-г.н., проф.; М.О. Самойленко, д.с.-г.н., проф.; Л.К. Антипова, д.с.-г.н., доц.; В.І. Січкач, д.б.н., проф.; А.О. Лимар, д.с.-г.н., проф.; В.Я. Щербаков, д.с.-г.н., проф.; Майкл Бьоме, проф. (Німеччина).

Рекомендовано до друку вченою радою Миколаївського національного аграрного університету. Протокол № 2 від 28.10.2014 р.

Посилання на видання обов'язкові.

Точка зору редколегії не завжди збігається з позицією авторів.

Адреса редакції, видавця та виготовлювача:

54020, Миколаїв, вул. Паризької комуни, 9,

Миколаївський національний аграрний університет,

тел. 0 (512) 58-05-95, <http://visnyk.mnau.edu.ua>, e-mail: visnyk@mnau.edu.ua

© Миколаївський національний аграрний університет, 2014

АНАЛІТИЧНИЙ ІНСТРУМЕНТАРІЙ ІДЕНТИФІКУВАННЯ ЛАТЕНТНИХ ЧИННИКІВ ЕФЕКТИВНОГО УПРАВЛІННЯ ПІДПРИЄМСТВАМИ

А. Л. Коляда, аспірант

Одеський національний економічний університет

Розглянуто аналітичний інструментарій, який дозволяє ідентифікувати латентні чинники ефективного управління підприємствами залежно від стадії його життєвого циклу. Надано рекомендації щодо підвищення результативності виробничо-господарської діяльності підприємств, враховуючи фази життєвого циклу, на яких вони перебувають.

Ключові слова: аналітичний інструментарій, канонічний аналіз, латентні чинники, фази життєвого циклу, критерії ефективності.

Постановка проблеми. У сучасній ринковій економіці діяльність будь-якого підприємства залежить від здатності його керівництва вчасно адаптуватися до змін зовнішнього середовища. Це, у свою чергу, обумовлює необхідність правильного вибору та використання на практиці аналітичного інструментарію, який дозволить на ранніх стадіях прояву ризикових сигналів вчасно їх нівелювати, ідентифікувати латентні чинники ефективного управління підприємством та впровадити у його виробничо-фінансову діяльність необхідні зміни. Тому розв'язання проблем, пов'язаних із удосконаленням методики аналітичного інструментарію ідентифікування латентних чинників ефективного управління підприємствами, набуває особливої актуальності.

Аналіз останніх досліджень і публікацій. Науковий досвід із проблем розробки аналітичного інструментарію, концептуальних основ управління розвитком господарчих систем, у тому числі на підприємствах різних видів економічної діяльності, відображений у працях відомих вітчизняних та зарубіжних дослідників, серед яких слід відзначити розробки О. І. Амоші, В. Г. Андрійчука, Є. А. Бельтюкова, І. О. Бланка, О. С. Віханського, В. І. Головка, Г. П. Голубничої, М. І. Звєрякова, Б. Карлоффа, А. І. Ковальова, Л. О. Лігоненко,

Г. В. Мисаки, Є. В. Мниха, А. П. Наливайка, О. О. Терещенка, М. Хаммера та ін.

Проте деякі питання щодо розроблення та практичного використання аналітичного інструментарію ідентифікування латентних чинників ефективного управління підприємствами залишаються відкритими та потребують поглиблених досліджень.

Метою дослідження є розкриття специфіки використання аналітичного інструментарію ідентифікування латентних чинників ефективного управління м'ясопереробними підприємствами задля підвищення результативності їх виробничо-господарської діяльності.

Виклад основного матеріалу. В сучасних ринкових умовах господарювання будь-якому підприємству, з метою збереження конкурентних переваг на займаному сегменті ринку, необхідно вчасно реагувати на негативні прояви внутрішнього і зовнішнього середовища, виявляти латентні чинники ефективного управління та вдаватися до постійного проведення відповідних змін у виробничо-фінансовій діяльності. У зв'язку з цим особливого значення набуває використання аналітичного інструментарію ідентифікування латентних чинників ефективного управління підприємствами. Зазначимо, що аналітичний інструментарій включає цілу низку методичних підходів, за допомогою яких можна здійснювати своєчасний та результативний аналіз виробничо-фінансової діяльності підприємств. Детально зупинимося на розгляді такого різновиду багатовимірного аналізу, як метод канонічних кореляцій (канонічний аналіз). Оскільки він дає змогу визначати вплив чинників не на один результативний показник діяльності суб'єкта господарювання, а на декілька та ідентифікувати латентні чинники ефективного управління підприємствами, що, у свою чергу, підвищує практичну значущість зроблених розрахунків [1, с. 98].

Зазначимо, що використання методу канонічних кореляцій для аналізу діяльності підприємства також дає можливість чіткіше ідентифікувати негативні прояви внутрішнього і зовнішнього середовища протягом життєвого циклу підпри-

емства, розробити комплекс заходів для нейтралізації цих проявів на ранніх стадіях і з мінімальними витратами ресурсів і часу зберегти конкурентні позиції суб'єкта господарювання на визначеному сегменті ринку [2, с. 78].

Зауважимо, що з метою підвищення результативності використання канонічного аналізу потрібно обов'язково враховувати життєвий цикл підприємства, під яким розуміють сукупність стадій, які проходить підприємство під час своєї життєдіяльності від створення до ліквідації [3].

Практичне застосування канонічного аналізу та дослідження фаз їхнього життєвого циклу проводилися на прикладі м'ясопереробних товариств Одеського регіону, а саме: ТОВ «Лібра», ТОВ «Одеський м'ясопереробний завод», ПП «Південь-М'ясо», ТОВ «Ірбіс-МПК», ТОВ «АМК», ПП «Сегрос», ПП «Сімтекс», ТОВ «Тітан», які займаються виробництвом, оптовою та роздрібною торгівлею м'ясом та м'ясними продуктами. Інформаційною базою аналізу були дані публічної фінансової звітності цих підприємств за період 2011-2013 років. Було виокремлено декілька міні фаз у рамках існуючої концепції життєвого циклу підприємства (фази становлення, зростання, зрілості та спаду). Особлива увага була приділена детальному дослідженню таких міні фаз як «стагнація» (у рамках фази «зрілість») та «спад».

Результати традиційного економічного аналізу та авторське бачення тенденцій розвитку господарської діяльності м'ясопереробних підприємств дозволили виокремити періоди перебування товариств у міні фазах їх життєвого циклу. Так, міні фаза «стагнація» тривала на підприємствах з 2011 по 2012 рік. Спад спостерігається з 2013 року й по теперішній час, оскільки присутнє поступове зменшення активів підприємств, падіння чистої виручки від реалізації продукції, періодичне генерування чистих збитків (табл. 1).

Отже, результативними показниками (Y) нами були обрані такі показники ефективності діяльності підприємств, як: рентабельність продажу (Y_1), рентабельність основної операційної діяльності (Y_2) та рентабельність власного капіталу (Y_3) (табл. 2).

Таблиця 1

**Основні показники господарської діяльності
ПП «Південь-М'ясо», тис. грн**

Підприємство	Роки	Загальна сума активів	Чиста виручка від реалізації продукції	Прибуток від основної операційної діяльності	Чистий прибуток	Зміна чистого прибутку у 2013 р. порівняно з	
						2012 р.	2011 р.
ПП «Сегрос»	2011	6509	12647	541	-541	+344	+1090
	2012	6503	12560	690	205		
	2013	6501	13885	796	549		
ПП «Сімтекс»	2011	904	1648,1	150,9	134,7	-7	-33,6
	2012	806	2156,5	102,9	108		
	2013	735	2050,7	98	101,1		
ТОВ «Тітан»	2011	17796	37572	1685	600	-240	-281
	2012	22723	50415	1204	559		
	2013	38813	58098	1003	319		
ТОВ «АМК»	2011	2133	1766,9	-87,9	4688,6	-1667	-2371,6
	2012	1726	4405,8	-448,2	3984,1		
	2013	1629	5814	-500	2317		
ТОВ «Ірбіс-МПК»	2011	1563	6671,5	173,7	16442,7	-3553	-6075,1
	2012	1427	8248,1	115,4	13921		
	2013	1243	10642,9	103	10367,6		
ТОВ «Лібра»	2011	11128	15669	2113	1418	-104	-764
	2012	9549	25182	1783	758		
	2013	9360	27505	1770	654		
ТОВ «Одеський м'ясопереробний завод»	2011	13732	29626	1084	760	-15	-510
	2012	19275	30933	590	265		
	2013	14401	37465	558	250		
ПП «Південь-М'ясо»	2011	2257	48362	523	395	+515	-948
	2012	912	25974	-910	-1068		
	2013	374	12638	-387	-553		

Аргументами (X) впливу на зміну вказаних критеріїв ефективності діяльності підприємства (Y) обрано певну кількість чинників (табл.3).

Таблиця 2

Критерії ефективності діяльності підприємства

Показники	Позначення	Рекомендоване значення
Рентабельність продажу	Y_1	Збільшення
Рентабельність основної операційної діяльності	Y_2	Збільшення
Рентабельність власного капіталу	Y_3	Збільшення

Для дослідження обрані фактори, що відображають: структурні зміни та оборотність активів та пасивів, а також вміння управлінського персоналу товариств управляти витратами на виробництво і реалізацію продукції м'ясопереробних підприємств.

Таблиця 3

Фактори, які визначають зміну показників ефективності діяльності м'ясопереробних підприємств

Показники	Позначення	Рекомендоване значення
Частка виробничо-технічного потенціалу в складі майна підприємства	X_1	Збільшення
Коефіцієнт мобільності	X_2	≥ 1
Індекс сезонності закупівель сировини	X_3	$= 1$
Коефіцієнт оптимальності запасів на кінець періоду	X_4	< 1
Коефіцієнт співвідношення між дебіторською заборгованістю за товари, роботи, послуги до кредиторської заборгованості за товари, роботи, послуги на кінець періоду	X_5	$= 1$
Коефіцієнт співвідношення темпів зростання залишків готової продукції підприємства до темпів зростання чистої виручки від реалізації продукції	X_6	< 1
Коефіцієнт співвідношення періоду обороту запасів до кредиторської заборгованості за товари, роботи та послуги	X_7	< 1
Коефіцієнт співвідношення темпів зростання кредиторської заборгованості до темпів зростання чистої виручки від реалізації продукції підприємства	X_8	< 1
Темп зростання чистої виручки від реалізації продукції	X_9	Збільшення
Коефіцієнт співвідношення ціни на тушонку до середньогалузових	X_{10}	$= 1$
Коефіцієнт співвідношення змінних витрат до постійних	X_{11}	Збільшення
Коефіцієнт співвідношення сукупних витрат до сукупних доходів	X_{12}	< 1

Дослідження кризових проявів у діяльності м'ясопереробних підприємств, яке базується на двох групах змінних ($Y_1 - Y_3$ – результативні (залежні) показники та $X_1 - X_{12}$ – факторні показники), ми пропонуємо проводити за допомогою модуля «канонічний аналіз» у комп'ютерній програмі *STATISTICA* (версія 5.5 англomовна). Зазначимо, що між групами змінних існує наявність зворотних зв'язків, оскільки загальні показники ефективності діяльності підприємств (рентабельність продажу, рентабельність основної операційної діяльності,

рентабельність власного капіталу) певною мірою впливають на фінансову стійкість досліджуваних товариств. Виходячи з цього, наведений приклад характеризує ситуацію наявності саме кореляційних, а не суто регресійних, зв'язків між групами ознак $Y_1 - Y_3$ та $X_1 - X_{12}$ [4, с. 52].

У процесі дослідження зроблена спроба розв'язати такі основні завдання: оцінити тісноту канонічної кореляції між першою результативною та другою факторною групами ознак, перевірити статистичну надійність; скоротити кількість показників, які впливають на основні критерії зміни показників ефективності діяльності досліджуваних м'ясопереробних підприємств.

За даними, які містяться на рис. 1, видно, що коефіцієнт канонічної кореляції (*Canonical R*) дорівнює 0,95462 і свідчить про дуже тісний взаємозв'язок між канонічними змінними. Кнопка «Підсумкові результати» (*Results Summary*) (рис. 1) дає можливість вивести таблицю загальних підсумків дослідження (рис. 2).

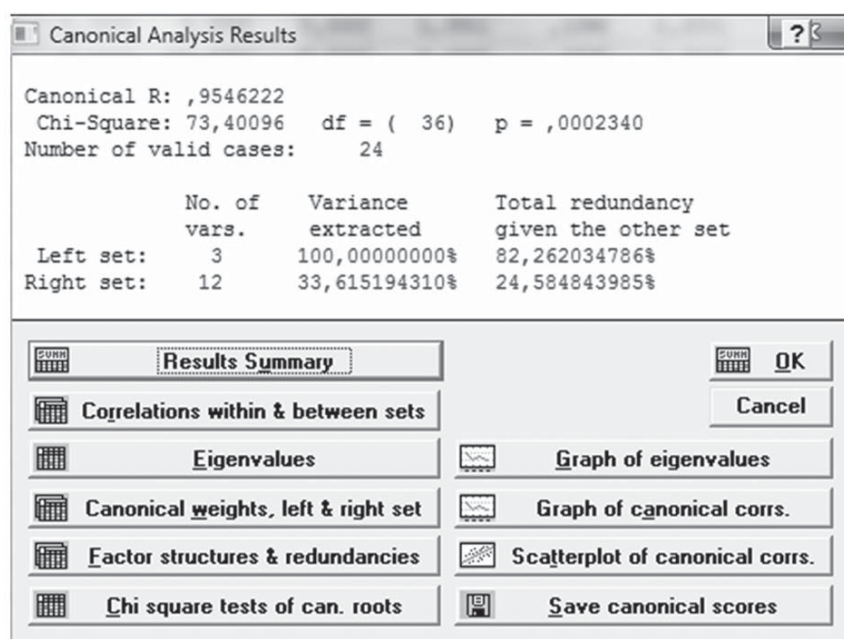


Рис. 1. Вікно результатів канонічного аналізу

Аналіз даних рис. 2 показав, що в результаті проведеного канонічного аналізу загальний надлишок для змінних першої малої групи ($Y_1 - Y_3$) становить 82,26%, а загальний надлишок для змінних другої великої групи ($X_1 - X_{12}$) – 24,58%. Це означає, що 82,26% варіації основних критеріїв ефективності діяльнос-

ті досліджуваних м'ясопереробних підприємств визначається зміною дванадцяти чинників ($X_1 - X_{12}$). Водночас основні критерії ефективності діяльності харчових підприємств описують 24,58% варіації їхніх виробничо-фінансових можливостей.

Continue...		Canonical R: ,95462 ChiI(36)=73,401 p=,00023	
N=24		Left Set	Right Set
No. of variables		3	12
Variance extracted		100,000%	33,6152%
Total redundancy		82,2620%	24,5848%
Variables:	1	Y1	X1
	2	Y2	X2
	3	Y3	X3
	4		X4
	5		X5
	6		X6
	7		X7
	8		X8
	9		X9
	10		X10
	11		X11
	12		X12

Рис. 2. Вікно загальних підсумків дослідження

Отримані результати свідчать про високу точність побудованої канонічної моделі, оскільки лише 17,74% (100% – 82,26%) дисперсії змінних $Y_1 - Y_3$ залежить від інших, не врахованих у аналізі чинників.

На рис.3 наведено матрицю взаємозв'язку між результативними змінними (Y) та чинниками (X).



Рис. 3. Чинники, які найбільше впливають на критерії ефективності діяльності м'ясопереробних підприємств під час спаду

В результаті здійснення канонічного аналізу були виявлені чинники, що найбільше впливають на критерії ефективності діяльності м'ясопереробних підприємств під час «спаду» (рис.3). Проте метод канонічних кореляцій дозволив також ідентифікувати латентні чинники ефективного управління м'ясопереробними підприємствами під час «стагнації» (рис. 4).

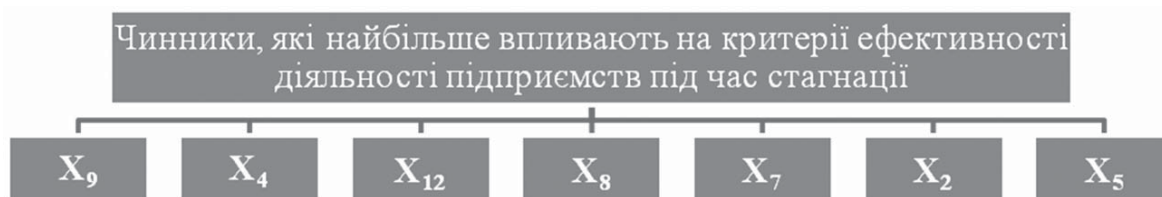


Рис.4 Чинники, які найбільше впливають на критерії ефективності діяльності м'ясопереробних підприємств під час стагнації

Під час спаду особливу увагу потрібно приділяти саме вище зазначеним показникам, оскільки:

- співвідношення змінних витрат до постійних є основою для досягнення беззбитковості та зони фінансової безпеки (X_{11});
- м'ясопереробним підприємствам, які залежать від сезонних коливань, вкрай необхідно постійно відстежувати зміни у об'ємах закупівлі сировини для виробництва з метою запобігання порушенню ритмічної роботи (X_3);
- перевищення темпів зростання чистої виручки від реалізації над темпами зростання залишків готової продукції свідчить про підвищення ділової активності підприємств (X_1).

Вагомий вплив чинників, які наведені на рис. 4, обумовлений тим, що:

- динаміка темпу зростання чистої виручки від реалізації продукції дозволяє встановити тенденцію щодо зміни ділової активності (X_9);
- тривале зростання сукупних витрат підприємства, порівняно з його сукупними доходами, зумовлює тенденцію до генерування чистих збитків (X_{12});
- зменшення оборотного капіталу можна буде спостерігати за динамікою коефіцієнта мобільності (X_2);
- перевищення темпів зростання кредиторської заборгованості порівняно з темпами зростання чистої виручки від

реалізації продукції, вказує на наявність тенденції до виникнення «боргової ями» у діяльності товариства (X_8).

Рекомендації щодо поліпшення фінансово-господарської діяльності підприємства залежно від фази життєвого циклу наведено в табл.4.

Таблиця 4

Рекомендації щодо поліпшення діяльності м'ясопереробного підприємства в залежності від фази життєвого циклу

Міні фаза	Рекомендації
Стійкий розвиток	1.Впровадження економічно обґрунтованих норм запасів. 2.Прискорення інкасації дебіторської заборгованості. 3.Зменшення періоду надання комерційного кредиту покупцям продукції. 4.Оптимізація структури розміщення оборотного капіталу.
Стагнація	1.Підвищення розміру цінової знижки при здійсненні попередньої оплати за реалізовану продукцію. 2.Уцінка неліквідних видів запасів товарно-матеріальних цінностей. 3.Рефінансування дебіторської заборгованості. 4.Віддавати перевагу не коротко-, а довгостроковим зобов'язанням.
Спад	1.Перепланування заборгованості – пролонгація кредитів, відстрочка, розстрочка, анулювання, переведення частини або всієї заборгованості. 2.Факторинг. 3.Постійний моніторинг за дотриманням оптимального розміру запасів.

Висновки. В процесі дослідження було розкрито специфіку використання аналітичного інструментарію ідентифікування латентних чинників ефективного управління м'ясопереробними підприємствами з врахуванням стадій життєвого циклу, на яких вони перебувають. Зазначимо, що цей інструментарій можна застосовувати в процесі аналізу групи (кластеру) підприємств м'ясопереробної промисловості України, оскільки кожне із зазначених підприємств проходить вказані фази та міні фази у рамках свого життєвого циклу. За результатами проведеного дослідження було надано рекомендації щодо поліпшення ефективності господарювання підприємств вітчизняної м'ясної галузі.

Упровадження запропонованих рекомендацій дозволить підвищити ефективність виробничо-господарської діяльності підприємств м'ясопереробної промисловості та зберегти їхню конкурентоспроможність з урахуванням цілей і інтересів розвитку суб'єктів господарювання.

Перспективою подальших досліджень у даному питанні може розглядатися формування нових напрямків щодо удосконалення методики аналітичного інструментарію ідентифікування латентних чинників ефективного управління підприємствами.

Список використаних джерел:

1. Бердникова Т. Б. Анализ и диагностика финансово-хозяйственной деятельности предприятия : [учеб. пособ.] / Татьяна Борисовна Бердникова. — М. : Ось-89, 2013. — 215 с.
2. Волчек Р. М. Канонічні кореляції як аналітичний інструмент управління фінансовим станом підприємств харчової промисловості / Р. М. Волчек // Економіка АПК. — 2012. — № 11. — С. 69—78.
3. Крамар І. Етапи розвитку та особливості життєвого циклу малих підприємств [Електронний ресурс] / І. Крамар, Н. Мариненко // Соціально-економічні проблеми і держава. — 2011. — Вип. 1 (4). — Режим доступу : <http://sepd.tntu.edu.ua>
4. Янковой А. Г. Многомерный анализ в системе STATISTICA : [монография] / Александр Григорьевич Янковой. — Одесса : Оптимум, 2001. — Вып. 2 — 325 с.

А. Л. Коляда. Аналітичний інструментарій ідентифікації латентних факторів ефективного управління підприємствами.

Рассмотрен аналитический инструментарий, который позволяет идентифицировать латентные факторы эффективного управления предприятиями в зависимости от стадии их жизненного цикла. Предоставлены рекомендации относительно повышения результативности производственно-хозяйственной деятельности предприятий, учитывая фазы жизненного цикла, на которых они находятся.

A. Koliada. Analytical tool of authentication of latent factors of effective enterprises' management.

An analytical tool which allows to identify the latent factors of effective enterprises' management in dependence on the stage of their life cycle is considered. Recommendations are given in relation to the increase of effectiveness of agrarian production of enterprises, taking into account the phases of their life cycle.

ЗМІСТ

Обліково-аналітичне, фінансово-кредитне та інформаційне забезпечення розвитку аграрного сектора економіки України	5
О. Ю. Єрмаков. Методологія економічного дослідження аграрних проблем.....	3
В. В. Липчук, Б. І. Шувар. Оцінка інноваційності розвитку сільського господарства.....	13
О. М. Крамаренко. Вплив інфляції на результати роботи банківської системи України.....	22
І. В. Мельниченко. Загиблі посіви в контексті інформаційного забезпечення виробничого менеджменту.....	29
Є. М. Руденко. Удосконалення механізму управління податковими платежами сільськогосподарських підприємств.....	35
Bozena Kaczmarek. Innovation risk in agricultural production.....	44
С. В. Сендецька. Основні тенденції розвитку ринку маркетингових комунікацій України.....	53
Н. В. Войтович. Інноваційно-інвестиційне забезпечення розвитку аграрної сфери економіки України	59
І. В. Ксьонжик. Формування концепції інфраструктурного забезпечення соціально-економічного розвитку сільських територій України	67
А. Ю. Корабахіна. Особливості застосування АВС-аналізу у процесі формування товарного асортименту сільськогосподарської продукції	75
О. Г. Обмок. Облік результатів рейтингової оцінки діяльності науково-педагогічних працівників	83
А. Л. Коляда. Аналітичний інструментарій ідентифікування латентних чинників ефективного управління підприємствами.....	91
Соціально-економічні напрями підвищення привабливості та конкурентоспроможності аграрного сектора	101

Б. В. Погріщук. Формування наукового середовища як основи розвитку інноваційної економіки.....	101
В. І. Мельник, Г. Б. Погріщук. Організаційно-економічний механізм відтворення в агропромисловому комплексі на засадах екологічної безпеки	111
І. А. Ажаман. Розвиток екологічного аудиту в сільському будівництві.....	119
Н. А. Грецька. Особливості державного регулювання розвитку оптових ринків сільськогосподарської продукції в Україні	126

Пріоритетні напрямки інноваційної діяльності землеробської галузі..... 134

Н. В. Палапа, І. О. Сігалова, О. В. Крикунова, А. М. Карпук. Комплексна оцінка загальної деградованості орних земель.....	134
С. М. Ковтун-Водяницька, В. В. Тарасова, Є. Ю. Полукарова, С. С. Древова. Малопоширені інтродуценти роду <i>pereta</i> l. Як нове джерело для вітчизняної виноробної галузі	144
Н. В. Поляшенко. Характеристика гумусового стану схилених чорноземних ґрунтів степу України.....	151

Актуальні питання сучасних технологій виробництва і переробки тваринницької сировини та її стандартизації 158

В. С. Топіха, В. Я. Лихач, С. В. Кіш. Результати племінної роботи з внутрішньопорідним типом свиней породи дюрок української селекції «степовий» в умовах ПАТ «Племзавод «Степной» Запорізької області	158
Т. В. Підпала, О. С. Марикіна. Вплив жуйних процесів на молочну продуктивність корів різних порід.....	166
Л. С. Патрєва. Вплив калібрування яєць качок кросу «Темп» на їх інкубаційні якості.....	173

В. А. Кириченко, Є. В. Баркар, С. П. Кот. Зв'язок молекулярно-генетичних маркерів з показниками живої маси ягнят при народженні	178
А. А. Рукавиця, С. І. Луговий. Аналіз результатів використання селекційних (оціночних) індексів як критеріїв відбору племінних свиноматок.....	182
Г. А. Данильчук, О. О. Кравченко, М. Г. Савчук. Вплив режиму годівлі на ефективність вирощування цьоголіток.....	189
П. О. Шебанін. Ефективне використання генофонду свиней в умовах ТОВ «Таврійські свині»	195
Роль аграрних вищих навчальних закладів у формуванні культури майбутніх фахівців	203
Р. Б. Кухар, Н. Р. Мотько, І. Р. Дудик, О. П. Токарчук. Інформатизація освіти – необхідна умова при формуванні інформаційного суспільства	203

ВИМОГИ ДО ОФОРМЛЕННЯ СТАТЕЙ

До друку приймаються статті, що відповідають вимогам ВАК і мають такі необхідні елементи: постановка проблеми у загальному вигляді та її зв'язок із важливими науковими чи практичними завданнями; аналіз останніх досліджень і публікацій, в яких започатковано розв'язання даної проблеми і на які опирається автор, виділення невирішених раніше частин загальної проблеми, яким присвячується дана стаття; формулювання цілей статті (постановка завдання); виклад основного матеріалу дослідження з повним обґрунтуванням наукових результатів; висновки з даного дослідження і перспективи подальших розвідок у даному напрямку.

подається примірник тексту статті, підписаний авторами, надрукований на папері форматом А4, а також електронний варіант на CD-ROM. обов'язково подається: рецензія доктора наук; квитанція про оплату, відомості про автора.

На диску повинен бути 1 файл з текстом статті, названий прізвищем автора (Стаття_Прізвище), файл з розширеною англійською анотацією та, при необхідності, файли з рисунками, графіками тощо.

Обсяг статті – до 8 повних сторінок. Розміри полів: ліве – 30 мм, праве – 20 мм, верхнє – 20 мм, нижнє – 20 мм, до 30 рядків на сторінці.

Статті необхідно готувати за допомогою текстового редактора Microsoft Word. Шрифт статті – Times New Roman Cyr, через інтервал 1,5, розмір – 14 pt.

Назва статті має бути короткою (5-9 слів), адекватно відбивати її зміст, відповідати суті досліджуваної наукової проблеми. При цьому слід уникати назв, що починаються зі слів: «Дослідження питання...», «Деякі питання...», «Проблеми...», «Шляхи...», в яких не відбито достатньою мірою суть проблеми.

Анотації (українською, російською та англійською) набирати курсивом 11 кеглем. Виклад матеріалу в анотації має бути стислим і точним (близько 50 слів). Слід застосовувати синтаксичні конструкції безособового речення, наприклад: «Досліджено...», «Розглянуто...», «Установлено...» (наприклад, «Досліджено генетичні мінливості... Отримано задовільні результати...»).

Розширена англійська анотація повинна містити 250-300 слів, об'єднаних у логічні речення (що еквівалентно одній сторінці А4 формату, 14 шрифту, 1,0 інтервалу).

Посилання в тексті подавати тільки у квадратних дужках, наприклад [1], [1, 6]. Посилання на конкретні сторінки наводити

після номера джерела, потім через кому сторінку (маленьке с.), далі її номер (наприклад: [1, с. 5]). Якщо далі йде інше джерело, то ставити його номер через крапку з комою в тих самих дужках (наприклад: [1, с. 5; 4, с. 8]). Не подавати в тексті розгорнутих посилань, таких як (Іванов А. П. Вступ до мовознавства. — К., 2000. — С. 54) (ГОСТ 7.1-84).

Усі цитати, мова оригіналу яких є іншою, подавати мовою Вісника й обов'язково супроводжувати їх посиланнями на джерело і конкретну сторінку.

Не робити посторінкових посилань, а подавати їх у дужках безпосередньо в тексті.

На всі рисунки й таблиці давати посилання в тексті. Усі рисунки мають супроводжуватися підрисунковими підписами, а таблиці повинні мати заголовки.

Рисунки виконувати у редакторі Microsoft Word за допомогою функції «Створити рисунок», а не виконувати рисунок поверх тексту. Написи на рисунках виконувати засобами Microsoft Word з тим, щоб редактор мав можливість зробити в них необхідні виправлення. У разі використання інших програм для створення рисунків надавати редакції на кожний рисунок окремий файл фотмату TIFF (незжатий – uncompressed) або формату JPG (найкращої якості – best quality).

Таблиці виконувати у редакторі Microsoft Word за допомогою функції «Додати таблицю». Кожна таблиця повинна займати не більше одного аркуша при розмірі шрифту TIMES тексту таблиці не менш ніж 12 кегль.

Формули у статтях по всьому тексту набирати у формульному редакторі MS Equation – 3.0, шрифт TIMES, 10 кегль.

Автори мають дотримуватися правильної галузевої термінології (див. держстандарти).

Терміни по всій роботі мають бути уніфікованими.

Між цифрами й назвами одиниць (грошових, метричних тощо) ставити нерозривний пробіл.

Скорочення грошових та метричних одиниць, а також скорочення млн, млрд, метричних (грн, т, ц, м, км тощо) писати без крапки.

Якщо в тесті є абревіатура, то подавати її в дужках при першому згадуванні.

Література, що приводиться наприкінці публікації, повинна розташовуватися в порядку її першого згадування в тексті статті й бути оформлена відповідно до ДСТУ ГОСТ 7.1:2006. Номер у списку літератури має відповідати лише одному джерелу.

**Редакційна колегія залишає
за собою право на редакційні виправлення.**

ЗРАЗОК ОФОРМЛЕННЯ СТАТТІ

УДК XXX.XX

Назва статті

*Л. С. Прокопенко, кандидат біологічних наук, доцент
Л. П. Чернолата, кандидат сільськогосподарських наук
Інститут кормів УААН*

**Текст анотації* українською мовою*

Ключові слова: 4-7 ключових слів або словосполучень

Название статьи

*Л. С. Прокопенко
Л. П. Чернолата*

**Текст аннотации* російською мовою*

Name of the article

*L. Prokopenko
L. Chornolata*

**Text of annotation* англійською мовою*

** Текст статті **

Список використаних джерел:

1. Іваненко І. І. Назва роботи / І. І. Іваненко — К. : Вища школа, 1999. — 111 с.
2. Бобров М. І. Назва статті / М. І. Бобров // Назва журналу. — 1999. — № 6. — С. 23—25.

Наукове видання

Вісник аграрної науки Причорномор'я
Випуск 3(80), том 2 – 2014

Технічний редактор: *О. М. Кушнарьова.*
Перекладач-коректор: *О. В. Неліна.*
Комп'ютерна верстка: *Ю. В. Антонович.*

Підписано до друку 28.10.2014. Формат 60 x 84 1/16.
Папір друк. Друк офсетний. Ум.друк.арк. 13,4.
Тираж 300 прим. Зам. № ____ . Ціна договірна.

Надруковано у видавничому відділі
Миколаївського національного аграрного університету
54020, м.Миколаїв, вул.Паризької комуни, 9

Свідоцтво суб'єкта видавничої справи ДК № 4490 від 20.02.2013 р.