

***Робочий зошит для виконання практичних занять та самостійної  
роботи з дисципліни «Аналіз господарської діяльності» здобувача  
вищої освіти академічної групи \_\_\_\_***

***на прикладі*** \_\_\_\_\_

\_\_\_\_\_ ***(району)***

***Викладач кафедри:***

\_\_\_\_\_  
\_\_\_\_\_

УДК 334.7:339.13  
А-64

Робочий зошит оновлено у 2020-2021 навчальному році.

Укладач:

Вишневська О.М. — д.е.н., професор, декан обліково-фінансового факультету  
Миколаївського національного аграрного університету.

Усикова О.М. – д.е.н., професор кафедри обліку і оподаткування Миколаївського  
національного аграрного університету.

## ЗАГАЛЬНІ ПОЛОЖЕННЯ

Економічний аналіз – є системою спеціальних знань з метою дослідження зміни і розвитку економічних явищ та процесів у їхньому взаємозв'язку та взаємозалежності, які визначаються суб'єктивними та об'єктивними причинами, направлені на забезпечення управління ними. Економічний аналіз передбачає систему філософських, математичних, спеціальних економічних та інших знань, що дозволяють зробити обґрунтовані судження про природу, зміну та розвиток економічних явищ та процесів.

Організація економічного аналізу – є системою раціональних, скоординованих дій вивчення об'єкта спостереження відповідно до визначених метою. Організація економічного аналізу розглядається як технологічний процес, який поділено на окремі етапи: аналітичний процес (аналітичні операції), праця виконавців аналіз, технічне та інформаційне забезпечення процесу. Організаційні етапи аналітичної роботи включають: підготовчий етап, основний (аналітичний) етап, завершальний (підсумковий) етап.

Метою навчальної дисципліни є вирішення конкретної управлінської задачі, у свою чергу аналітична задача повинна бути засобом конкретизації мети аналізу з врахуванням організаційних, інформаційних та методом можливостей проведення досліджень. Предметом навчальної дисципліни є господарська діяльність підприємств, їх підрозділів, об'єднань, інших господарських формувань, яка має відображення у вихідних для аналізу даних обліку, звітності та планах підприємства, а також у системі аналітичних економічних показників.

Метою навчальної дисципліни «Аналіз господарської діяльності» є засвоєння здобувачами вищої освіти теоретичних й практичних знань з питань організації та ведення аналізу господарської діяльності, набуття навичок щодо методики проведення аналізу на різних рівнях господарювання з метою комплексного оцінювання результатів діяльності, прийняття дієвих, ефективних, оптимальних управлінських рішень.

Здобувач вищої освіти повинен знати методику аналізу ринкового потенціалу, визначення кола конкурентів, конкурентних переваг підприємства, аналізу ресурсного потенціалу підприємства, окремих процесів (виробництво, розподіл, зберігання, переробка, транспортування продукції), аналізу собівартості продукції, управління витратами операційної діяльності, фінансової й інвестиційної діяльності, аналізу реалізації продукції, оцінки асортименту продукції за видами, надання послуг, виконання робіт, аналізу фінансових результатів діяльності підприємства, інвестиційної привабливості, кредитоспроможності підприємства, фінансового стану тощо.

Робочий зошит є методичною основою для проведення практичних завдань та самостійної роботи здобувачів вищої освіти.

Таблиця Тематика освітньої компоненти

Змістовні модулі курсу			Теми
Найменування	Обсяг, кредити	Сума балів	
Змістовний модуль 1. Аналіз виробництва і використання сільськогосподарської продукції.	0,2	2,0	Тема 1. Аналіз умов діяльності підприємств.
	0,2	2,0	Тема 2. Аналіз виробництва сільськогосподарської продукції (аналіз виробничих потужностей підприємства).
	0,2	2,0	Тема 3. Аналіз використання сільськогосподарської продукції (організаційна структура підприємства, аналіз логістичної діяльності).
Змістовний модуль 2. Аналіз витрат діяльності сільськогосподарських підприємств.	0,4	3,0	Тема 1. Аналіз витрат на виробництво сільськогосподарської продукції (операційні витрати).
	0,2	3,0	Тема 2. Маржинальний аналіз. Аналіз витрат за елементами.
	0,2	3,0	Тема 3. Аналіз витрат діяльності, управління витратами.
Змістовний модуль 3. Аналіз реалізації продукції сільськогосподарських підприємств.	0,2	3,0	Тема 1. Аналіз реалізації сільськогосподарської продукції (аналіз ринкових можливостей).
	0,2	3,0	Тема 2. Аналіз конкурентних позицій підприємства (продукції).
	0,2	3,0	Тема 3. Аналіз якості, безпечності продукції.
Змістовний модуль 4. Аналіз фінансових результатів та фінансового стану сільськогосподарських підприємств.	0,4	3,0	Тема 1. Аналіз фінансових результатів діяльності сільськогосподарських підприємств.
	0,2	3,0	Тема 2. Аналіз фінансового стану сільськогосподарських підприємств. Оцінка імовірності банкрутства. Фінансові шахрайства.
	0,2	3,0	Тема 3. Інвестиційні можливості сільськогосподарських підприємств, аналіз інвестиційної привабливості.
	0,2	3,0	Тема 4. Аналіз зовнішньоекономічної діяльності сільськогосподарських підприємств (аналіз експортних можливостей).
Всього	3,0	36-100	x
Разом	3,0	-	-
Курсова робота	1,0	60-100	-
Разом з курсовою роботою	4,0	-	-

## **МОДУЛЬ 1. Аналіз виробництва та використання сільськогосподарської продукції**

### **Аналіз вартості валової продукції рослинництва**

#### **Задачі аналізу:**

- вивчити стан та розвиток виробництва валової продукції рослинництва і його основних галузей.
- визначити вплив окремих факторів на відхилення вартості валової продукції.
- виявити невикористані резерви та намітити шляхи збільшення виробництва продукції рослинництва.

Аналіз виробництва валової продукції рослинництва слід починати з вивчення змін вартості продукції (в порівнянних цінах) по багаторічних періодах, що включають однакове число років.

При цьому враховують, що на розмір валової продукції рослинництва в цілому впливає ряд факторів:

#### **I варіант:**

- 1) середньорічна чисельність працівників зайнятих в рослинництві
- 2) виробництво валової продукції рослинництва в розрахунку на одного працівника.

#### **II варіант:**

- 3) середньорічна чисельність працівників зайнятих в рослинництві.
- 4) кількість людино-годин, відпрацьованих одним середньорічним робітником за рік,
- 5) годинна продуктивність праці (виробництво валової продукції в розрахунку на одну людино-годину).

#### **III варіант:**

- 6) кількість затрачених на виробництво продукції рослинництва людино-годин,
- 7) вартість валової продукції рослинництва в розрахунку на одну людино-годину.

#### **IV варіант:**

- 8) площа сільськогосподарських угідь
- 9) виробництво валової продукції рослинництва на один гектар площі.

#### **V варіант:**

- 10) площа кожної сільськогосподарської культури
- 11) структура площ, зайнятих сільськогосподарськими культурам.
- 12) рівень врожайності кожної сільськогосподарської культури.

**Для виявлення причин зміни вартості валової продукції рослинництва проведемо поглиблений аналіз по кожному із п'яти перерахованих вище варіантів використовуючи інформацію по досліджуваному підприємству.**

Використовуючи метод абсолютних різниць визначимо вплив факторів на вартість валової продукції за першим варіантом у таблиці 1.1.

Для більш детального аналізу можна проаналізувати причини зміни кожного з факторних показників, тобто за рахунок яких внутрішніх та зовнішніх чинників змінилася чисельність робітників зайнятих в галузі рослинництва, за рахунок чого змінилася продуктивність праці одного середньорічного робітника галузі.

**Таблиця 1.1** Вихідні дані та вплив факторів на вартість валової продукції рослинництва

Показники	20__ р.	20__ р.
<u>Чинники:</u>		
Середньорічна чисельність робітників рослинництва, осіб		
Вироблено вартості валової продукції рослинництва в розрахунку на 1 середньорічного робітника, грн.		
<u>Результативний</u>		
Вартість валової продукції рослинництва (в постійних цінах 2016 р.), тис. грн.		
Загальне відхилення: В т.ч. за рахунок факторів:		
- середньорічної чисельності робітників рослинництва		
- продуктивності праці одного середньорічного робітника галузі		

У процесі подальшого дослідження проведемо трьохфакторний аналіз результативного показника за II варіантом (табл. 1.2).

**Таблиця 1.2** Вихідні дані та вплив факторів на вартість валової продукції рослинництва

Показники	20__ р.	20__ р.
<u>Факторні</u>		
Середньорічна чисельність робітників рослинництва, осіб		
Відпрацьовано люд. – год. одним робітником за рік		
Вироблено вартості валової продукції рослинництва за 1 люд. – год., грн.		
<u>Результативний</u>		
Вартість валової продукції рослинництва (в постійних цінах 2016 р.), тис. грн.		
Перший умовний показник.		
Другий умовний показник.		
Загальне відхилення: В т.ч. за рахунок факторів:		
- середньорічної чисельності робітників рослинництва		
- відпрацьованих люд.-год. одним робітником за рік		
- вироблено вартості валової продукції за 1 люд.-год.		

Далі установимо причини зміни вартості валової продукції рослинництва, використавши чинники за III варіантом. Усі необхідні для цього аналізу вихідні дані наведено у таблиці 1.3.

**Таблиця 1.3** Вихідні дані для визначення впливу факторів на вартість валової продукції рослинництва

Показники	20__р.	20__р.
<u>Чинники:</u>		
Відпрацьовано в рослинництві тис. люд.-год.		
Вироблено продукції рослинництва на 1 люд.-год., грн.		
<u>Результативний</u>		
Вартість валової продукції рослинництва (в постійних цінах 2016 р.), тис. грн.		

Збільшення (зменшення) вартості валової продукції рослинництва у звітному періоду порівняно із базисним пов'язано із:

1. кількості відпрацьованих люд.-год.

---



---

2. виробництва валової продукції галузі за 1 люд.-год.

---



---

Загальне відхилення складає:

---



---



---



---



---

Встановимо причини змін вартості валової продукції за IV варіантом. Вартість валової продукції у вартісному виразу є важливим результативним показником, який у динаміці характеризує виробничі потужності підприємства.

Вартість валової продукції є базисом для оцінки виконання виробничої програми підприємства, яка повинна бути взаємоув'язана із ринковими можливостями підприємства.

**Таблиця 1.4** Вихідні дані для визначення впливу факторів на вартість валової продукції

Показники	20__ р.	20__ р.
<u>Чинники:</u>		
Площа сільськогосподарських угідь, га		
Вироблено вартості валової продукції в розрахунку на 1 га с.-г. угідь, грн.		
<u>Результативний</u>		
Вартість валової продукції рослинництва (в постійних цінах 2016 р.), тис. грн.		

Збільшення (зменшення) вартості валової продукції рослинництва виникло за рахунок змін

1) площі с/г угідь

2) кількості валової продукції з одиниці площі в обробітку

Висновок:

Як уже зазначалось раніше (V варіант) розрахунку впливу факторів на вартість валової продукції рослинництва (в постійних цінах) залежить від розміру площ під кожною окремою культурою, їх структури та рівня врожайності культур.

Про те, який вплив на вартість валової продукції чинить структура площ, зайнятих різними культурами, можна зробити висновки за інформацією таблиці 1.5.



**Таблиця 1.5** Визначення впливу зміни структури посівних площ  
на вартість валової продукції

Культури	Площа, га		Планова вартість врожаю з 1 га, грн. за од.	Вартість валової продукції, тис. грн.		
	план	Факт		По плану (2x4)	При факт площі та плановій вартості врожаю (3x4)	Відхилення (+/-) (6x5)
1	2	3	4	5	6	7
Озима пшениця						
Соняшник						
Цукровий буряк						
Овочі						
.....						
.....						
.....						

**Примітка:** Планова вартість врожаю з 1 га площі розраховується за формулою:  

$$П \text{ вр.} = \frac{\text{Планова врожайність культури} \times \text{порівнянну ціну 2005 року}}{\text{Площа посіву культури}}$$

У 20\_ році порівняно із плановим значенням саме зміна структури площ, зайнятих під окремими культурами, зумовила збільшення (зменшення) вартості валової продукції на \_\_\_\_\_ грн.

### **Аналіз валового збору сільськогосподарських культур**

**Задачі аналізу:** виявити основні напрямки та темпи змін валових зборів основних культур; визначити вплив факторів на відхилення валових зборів основних культур; розкрити резерви та розробити шляхи збільшення валових зборів культур. Враховуючи, що на результати с/г виробництва впливають погодні умови того чи іншого року, аналіз змін валових зборів основних с/г культур слід поводити за два багаторічні періоди, що включають однакове число років в порівнянні з планом за звітний рік.

На валовий збір продукції по окремій культурі впливають:

- 1) площа посіву (посадки), га
- 2) врожайність за 1 га, ц
- 3) природно-кліматичні умови;
- 4) якість ґрунтів;
- 5) техніко-технологічні особливості тощо.

**Таблиця 1.6** Площі, врожайність та валові збори основних окремих видів культур

Культури	В середньому за рік						Валовий збір з площі 2 періоду при врожайності 1 періоду, ц (5x3)	Відхилення (+/-)		
	20__ р.			20__ р.				Загальне (7-4)	В т.ч. за Рахунок змін	
	Площа, га	Врожайність з 1 га	Валовий збір, ц	Площа, га	Врожайність з 1 га	Валовий збір, ц			Площі (8-4)	Врожайності (7-8)
1	2	3	4	5	6	7	8	9	10	11
Озимі зернові										
Ярові зернові										
Кукурудза на зерно										
Соняшник										
Овочі										

За сучасних умов важливим та пріоритетним чинником нарощування валового збору окремих культур є зростання врожайності окремих видів сільськогосподарських культур. Рівень врожайності залежить від різних факторів. Серед них, один із найважливіших в наших умовах, являється вірне розташування культур у сівознах. Поглиблюючи аналіз, можна встановити скільки та які добрива вносили в господарстві в звітному році, та до яких змін виходу продукції вони призвели.

У процесі подальшого аналізу необхідно вивчити під які культури які добрива вносяться і як це впливає на врожайність сільськогосподарських культур. Використання добрив дає найбільший ефект в поєднанні з і зрошення. Можна провести дослідження щодо площ зрошуваних земель які має підприємство з урахуванням галузевої структури.

Техніко-технологічні особливості вирощування окремих видів сільськогосподарських культур обумовлені в технологічній карті.

Зростання врожайності сільськогосподарських культур обумовлено можливостями інтенсивного використання технологій, техніки, обкладання та устаткування, виконання своєчасності проведення окремих технологічних операцій, дієвим та результативним контролем усіх процесів, розвитком внутрішньої логістики.

**Таблиця 1.7** Виконання плану за площам, врожайністю та валовими зборами основних культур

Культури	В середньому за рік						Валовий збір з площі 2 періоду при врожайності 1 періоду, ц (5x3)	Відхилення (+/-)		
	Факт			План (відповідно до виробничої програми)				Загальне (7 – 4)	В т.ч. за Рахунок змін	
	Площа, га	Врожайність з 1 га	Валовий збір, ц	Площа, га	Врожайність з 1 га	Валовий збір, ц			Площі (8 – 4)	Врожайності (7 – 8)
1	2	3	4	5	6	7	8	9	10	11
Озимі зернові										
Ярові зернові										
Кукурудза на зерно										
Соняшник										
Овочі										
.....										
.....										

Величина та якість врожаю с/г культур у значній мірі залежить від кондицій насіння: чим більше площі засіяно насінням нових, найбільш перспективних сортів, тим, при інших рівних умовах, вище середній врожай та краща якість продукції.

На заключному етапі аналізу можна порівняти виконання плану агротехнічних заходів по основним культурам за рівнем отриманої врожайності.

Аналіз можна провести за окремими підрозділами підприємства (табл. 1.8).

**Таблиця 1.8 Рівень агротехніки та врожайності  
у підрозділах підприємства**

Показники	За планом	Фактично
Врожайність, ц/га		
Питома вага посівів по кращим попередникам, %		
Внесено на 1 га добрив:		
- органічних, т		
- мінеральних, (ц.д.р.) всього		
З них:		
• азотних		
• калійних		
• фосфорних		
Із загальної кількості витрачених на 1 га добрив (ц) внесено:		
- під зяб		
- у якості підкорми		
Питома вага посівів насінням нових перспективних сортів, %		
Питома вага зрошуваних площ, %		
Проведено міжрядних обробок в розрахунку на 1 га культури, шт.		

Слід зазначити, що для об'єктивної оцінки впливу агротехніки на розмір врожаю доцільно користуватися багаторічними даними. Зростання врожайності, як було зазначено раніше, є одним із важливих резервів збільшення валових зборів. Розрахуємо в розрізі основних культур обсяги додаткових валових зборів, які були б отримані на рівні передової бригади (табл. 1.9).

**Таблиця 1.9 Розрахунок додаткових валових зборів  
основних культур**

Культури	Загальна площа культур в господарстві, га	Врожайність з 1 га, ц		Валовий збір по господарству, ц		
		В середньому по господарству	В передовій бригаді	фактично	При врожайності на рівні передової бригади	Відхилення (+-), (6 – 5)
1	2	3	4	5	6	7
Озима пшениця						
Соняшник						
Овочі						

## Аналіз використання продукції рослинництва.

Задачі аналізу: вивчити відповідність фактичного розподілу продукції плановим показникам; виявити можливість найбільш раціонального використання продукції. Вивчаючи використання продукції треба спочатку проаналізувати її надходження, а потім – витрачення (в цілому і у розрізі окремих напрямлень) і з'ясувати причини одержаних відхилень. За необхідності доцільно перевірити правильність планових і фактичних величин по окремих напрямленням розподілу продукції (по насінню – виходячи з площі посіву і норм висіву, по кормах – з поголів'я худоби і норм годування, а також страхового насінного і фуражного фонду, установлених норм природного знищення при зберіганні). Аналіз використання продукції проведемо на прикладі основного виду рослинництва продукції (табл. 1.10).

**Таблиця 1.10** Використання зерна озимої пшениці, ц

Статі надходження і розходу	У середньому за рік		20_ рік	
	20_р.	20__р.	План (відповідно до виробничої програми)	Фактично
1	2	3	4	5
Наявність на початок року				
Валовий збір (за винятком невикористаних відходів)				
Куплено і інші надходження				
Усього наявність ( $\Sigma 1+2+3$ )				
Витрата усього				
В т. ч.:				
продано				
на корм худобі і птиці				
на насіння				
видано в рахунок оплати праці				
передано в переробку				
втрати при зберіганні, розміщення за рахунок господарства (включаючи природне зменшення)				
інші витрати на господарські потреби				
наявність на кінець року (ст. 4 – ст. 5)				

До товарної продукції включають продукцію, яка реалізована на ринку, робітникам підприємства та витрачена на внутрішні потреби, як суспільне харчування. Рівень товарності продукції (Рт) визначають відношенням об'єму товарної продукції (Тп) до валової (Вп). Вираженим в %:

$$P_T = \frac{T_{\Pi}}{B_{\Pi}} \times 100$$

Для освоєння методики проведемо аналіз на прикладі основного виду рослинницької продукції (табл. 1.11).

**Таблиця 1.11** Використання озимої пшениці

Показники	Роки			
	2007	2008	2009	2010
Одержано продукції, ц				
Продано усього, ц				
у т. ч. за договорами				
на ринку				
робітникам				
інший продаж				
Рівень товарності (ст. 2 / ст. 1) x 100				

Обсяг реалізованої продукції у натуральному виразу може бути розглянутий як результат впливу двох основних чинників: обсягу виробленої продукції (з урахуванням закупівлі на стороні), а також рівня товарності даного виду продукції. На прикладі окремої сільськогосподарської культури з'ясуємо зміну кількості реалізованої продукції. Необхідні для цього вихідні дані приведені у таблиці 1.12.

**Таблиця 1.12** Вихідні дані та визначення впливу факторів на обсяг товарної продукції

Показники	20_р.	20_р.
<u>Чинники:</u> Отримано продукції (з урахуванням надходження зі сторони), ц		
Рівень товарності, %		
<u>Результативний</u> Обсяг товарної продукції, ц		
Загальне відхилення: В т.ч. за рахунок факторів: - кількості отриманої продукції - рівня товарності		

### Питання для самоконтролю:

1. Завдання і джерела даних аналізу.
2. Аналіз виробничого потенціалу галузі.
3. Аналіз виконання технологічного процесу.
4. Аналіз виробництва продукції за обсягом, асортиментом і якістю.
5. Аналіз виробництва екологічно чистої продукції рослинництва.
6. Аналіз ритмічності та рівня організації виробництва.
7. Аналіз заготівлі, зберігання і переробки продукції галузі.
8. Ефективність використання ресурсного потенціалу та резерви його підвищення.

### Аналіз валового виробництва продукції тваринництва

**Задачі аналізу:** вивчити динаміку та використання плану виробництва продукції тваринництва по вартісним і природним показникам; вивчити вплив окремих факторів на відхилення об'єму валової продукції; виявити резерви росту виробництва продукції тваринництва і розробити заходи по їх використанню.

Аналіз виробництва продукції здійснюють: в динаміці за ряд років та багаторічних періодів, порівняно із планом (виробнича програма підприємства), порівняно із середнім значенням тощо.

Факторний аналіз вартості валової продукції тваринництва в цілому може бути проведений по тих же варіантах, що і продукції рослинництва. При цьому належить мати на увазі, що замість площі с/г угідь (4 варіант) тут використовується умовне поголів'я тварин, а замість площ с/г культур (5 варіант) фізичні голови худоби по кожній статевовіковій групі тварин. Для прикладу скористаємося III варіантом поглиблення аналізу вартості валової продукції тваринництва в цілому. Необхідна для цього інформація сформована у таблиці 1.13.

**Таблиця 1.13** Вихідні дані та визначення впливу факторів на вартість валової продукції тваринництва

Показники	20_ рік	20_ рік
<u>Чинники</u>		
Відпрацьовано в тваринництві, тис. люд.-год.		
Вироблено вартості валової продукції тваринництва на 1 люд.-год., грн.		
<u>Результативний</u>		
Вартість валової продукції тваринництва (в постійних цінах 2016 р.), тис. грн.		
Загальне відхилення: у т.ч. за рахунок факторів - відпрацьованих люд.-год. - виробленої вартості валової продукції за одну люд.-год.		

**Таблиця 1.14** Виробництво основних видів продукції тваринництва, ц

Види продукції	20_ рік	20_ рік		20_ рік у % до	
		За планом	Факт	200_ ріку	До плану
Молоко					
Приріст живої маси: ВРХ					
Вовна					
Яець, тис. шт.					
Мед, кг					

Зміна обсягу виробництва окремих видів продукції тваринництва залежить від двох основних чинників: поголів'я худоби, продуктивності 1 люд.-год.

**Таблиця 1.15** Вихідні дані та визначення впливу факторів на валовий надій молока

Показники	20_ рік	20_ рік
<u>Чинники</u>		
Середньорічне поголів'я корів, гол.		
Продуктивність 1 корови, кг		
<u>Результативний</u>		
Валовий надій молока, ц		
Загальне відхилення: У т.ч. за рахунок факторів: - середньорічного поголів'я корів - продуктивності однієї корови		

Можливості нарощування валового виробництва продукції тваринництва обумовлені:

- породний склад;
- біологічні особливості тварин та птиці;
- техніко-технологічні особливості процесу;
- умови годівлі;
- умови утримання;
- ветеринарні заходи;
- внутрішній контроль тощо.



## Аналіз використання продукції тваринництва

Задачі аналізу: вивчити динаміку та виконання плану розподілу продукції; проаналізувати зміни обсягу товарної продукції та причини його відхилення; виявити основні канали реалізації продукції; провести аналіз рівня товарності основних видів тваринницької продукції. Основним каналом використання продукції є її реалізація. Обсяг реалізованої продукції є результатом впливу двох основних чинників: загального обсягу виробленої продукції (з урахуванням закупки зі сторони); рівня товарності.

**Таблиця 1.16** Використання молока, ц

Показники	20_р.		20_р.	
	План	Факт	План	Факт
1. Валовий надій				
2. Купівля та інші надходження				
3. всього витрачено				
у т.ч.:				
а) продано всього				
з них:				
- на ринку у роздріб				
- на ринку оптом				
- робітникам				
б) на корм тваринам				
в) на переробку				
г) інші витрати				
4. Всього наявність (стр.1+стр.2)				
5. Рівень товарності, % (стер. 3а/стр.1)*100				

**Таблиця 1.17** Вихідні дані та визначення впливу факторів на обсяг реалізованого молока

Показники	20_р.	20_р.
<i>Чинники</i>		
Одержано продукції (з урахуванням її надходження зі сторони), ц		
Рівень товарності, %		
<i>Результативний</i>		
Обсяг товарної продукції, ц		
Загальне відхилення: у т.ч. за рахунок факторів: -кількості одержаного молока -рівня товарності		

### **Питання для самоконтролю:**

1. Які завдання аналізу виробництва продукції тваринництва, особливості проведення аналізу в ринкових умовах?
2. Що відрізняє аналіз обсягу виробництва сільськогосподарської продукції в натуральному виразі від аналізу обсягу виробництва у вартісному виразі?
3. Як проводиться аналіз динаміки обсягів виробництва сільськогосподарської продукції?
4. Яке проводиться аналіз асортименту та структури випуску продукції?
5. Які основні показники використовують при аналізі якості продукції? Які особливості?
6. Як проводиться аналіз використання сільськогосподарської продукції? Що змінилося з переходом до ринкової економіки?

### **МОДУЛЬ 2. Аналіз витрат діяльності сільськогосподарських підприємств.**

Задачі аналізу: виявити основні напрямлення зміни собівартості продукції; розрахувати вплив окремих чинників, визначити резерви та намітити заходи щодо оптимізації витрат. Аналіз собівартості продукції доцільно проводити дедуктивним методом дослідження від загального до часткового.

#### **Аналіз собівартості сільськогосподарської продукції.**

Собівартість сукупної продукції відображає величину затрат по основним чи всім продуктам сільського господарства. При аналізі собівартості сукупної продукції визначають та вивчають розмір виробничих затрат на 1 грн. вартості валової продукції, валового та чистого доходів по рослинництву та сільському господарству в цілому.

Показники характеризують рівень доходності галузей. Чим нижчі затрати на 1 грн. продукції та доходів, тим ефективніше виробництво. Аналіз витрат коштів на вирощування окремого виду сільськогосподарської продукції, оцінка собівартості одиниці продукції та витрат коштів на одиницю площі посіву або голову худоби є важливим етапом дослідження економічної ефективності вирощування сільськогосподарської продукції.

Так як найбільш актуальним для сільськогосподарських підприємств залишається високозатраність виробництва, а відповідно недостатня конкурентоздатність продукції на продаж. Збільшення витрат при незмінній ціні реалізації одиниці продукції призводить до зменшення рівня отриманого прибутку на одиницю реалізованої продукції, а в деяких випадках і до збитковості галузей.

**Таблиця 2.1** Витрати у розрахунку на 1 гривню вартості валової продукції валового та чистого доходу

Показники	Рослинництво	Тваринництво	Сільське господарство в цілому
1. Витрати на виробництво, тис. грн.			
2. Вартість валової продукції (в постійних цінах 2016 р.), тис. грн.			
3. Валовий дохід, тис. грн.			
4. Чистий дохід, тис. грн.			
5. Затрати (грн.) на 1 грн. : а) валової продукції (стр. 1 / стр. 2)			
б) валового доходу (стр. 1 / стр. 3)			
в) чистого доходу (стр. 1 / стр. 4)			

Для з'ясування причин зміни загальних показників собівартості продукції належить проаналізувати собівартість окремих видів продукції. На величину собівартості окремого виду валової продукції рослинництва чи тваринництва впливають два основні чинники: кількість виробленої продукції, собівартість одиниці продукції.

Аналіз собівартості окремого виду продукції повинен деталізуватися аналізом окремих валових витрат на виробництво за статтями витрат. А саме: витрати на оплату праці, відрахування на соціальні заходи, матеріальні витрати, амортизація, інші витрати. На кожен статтю витрат визначається вплив факторів та проводиться розрахунок та обґрунтування їх негативного або позитивного впливу, причини появи та можливі резерви скорочення.

**Таблиця 2.2** Вихідні дані та визначення впливу факторів на собівартість виробленої продукції

Показники	20_р.	20_р.
<i>Чинники</i>		
Вироблено продукції, ц		
Собівартість 1 ц виробленої продукції, грн.		
<i>Результативний</i>		
Собівартість виробленої продукції, тис. грн.		
Загальне відхилення: у т.ч. за рахунок факторів: - виробленої продукції - собівартості 1 ц виробленої продукції		

При поглибленні аналізу важливо виявити причини відхилення загальної суми затрат на виробництво даного виду продукції. Для цього необхідно провести їх

постатейний аналіз. Слід мати на увазі, що по кожній статті затрат необхідно брати лише ту її частину, яка приходить на основну продукцію. Для цього насамперед доцільно визначити питому вагу затрат на основну продукцію в загальній сумі всіх затрат по галузі (табл. 2.3).

**Таблиця 2.3** Визначення питомої ваги витрат на основну продукцію

Показники	20_р.	20_р.
Всього витрат, тис.грн.		
з них віднесено на основну продукцію		
Питома вага затрат на основну продукцію, %		

Помножуючи отримані проценти на розміри кожної статті затрат по галузі яка аналізується розраховують величини цих статей, які припадають на основну продукцію. Витрати на виробництво продукції (робіт, послуг) формуються за центрами відповідальності та об'єктами обліку, планування та калькуляції собівартості продукції (робіт, послуг).

**Таблиця 2.4** Постатейний склад витрат на валове виробництво

Статті витрат	20_р.		20_р.		Відхилення у витратах на основну продукцію
	Всього	На основну продукцію	Всього	На основну продукцію	
Витрати на оплату праці					
Насіння та посадковий матеріал (у рослинництві)					
Паливо – мастильні матеріали					
Добрива (у рослинництві)					
Засоби захисту рослин та тварин					
Корми					
Роботи та послуги					
Витрати на ремонт необоротних активів					
Інші витрати на утримання основних засобів					
Інші витрати					
Непродуктивні витрати					
Загальновиробничі витрати					
<b>ВСЬОГО ВИТРАТ:</b>					

Поглиблюючи аналіз, розбираються у причинах зміни основних статей витрат. На загальну суму витрат на оплату праці впливають основні чинники: обсяг продукції, ц, прямі витрати праці на 1 ц люд.-год., рівень прямої оплати 1 люд.-год. , грн. Необхідність дослідження полягає у тому, що підвищення витрат на оплату праці повинно проходити паралельно із підвищенням продуктивності праці та зниженням працемісткості продукції. При оберненій ситуації, фонд оплати праці на підприємстві, в окремій галузі або підрозділі, використовувався неефективно.

**Таблиця 2.5** Вихідні дані для визначення впливу факторів на пряму оплату праці

Показники	20_р.	20_р.
<i>Чинники</i>		
Кількість продукції, ц		
Прямі витрати праці на 1 ц основної продукції, люд. – год.		
Рівень прямої оплати 1 люд. – год. , грн.		
<i>Результативний</i>		
Загальна сума витрат на пряму оплату праці, тис. грн.		

Примітка:

- 1) прямі витрати праці на 1 ц визначають діленням загальної величини прямих витрат праці по основній продукції на обсяг продукції:

Розрахунок за 20\_р.:

---

Розрахунок за 20\_р.:

- 2) загальна сума прямої оплати праці, яка припадає на основну продукцію;
- 3) рівень оплати 1 люд.-год. обчислюється через відношення загальної суми прямої оплати праці за всю основну продукцію на її загальний обсяг.

Розрахунок за 20\_р.:

---

Розрахунок за 20\_р.:

Використовуючи технічний прийом ланцюгових підстановок, визначимо частку впливу кожного з трьох чинників (факторів) на відхилення загальної суми витрат по оплаті праці (табл. 2.6). Окремо слід відмітити, що на кількість виробленої продукції впливає площі посіву культури або поголів'я тварин, врожайність або продуктивність сільськогосподарських тварин. На оплату праці одиниці виробленої продукції впливає форма оплати праці прийнята на підприємстві, організація праці, розцінка встановлена у штатному розкладі підприємства на виробництві окремих видів продукції рослинництва та тваринництва.

На витрати праці у розрахунку на одиницю продукції впливають: організація виробництва та праці, специфіка та вид робіт, складність робіт, кваліфікація робітників, рівень механізації та автоматизації, технологія виробництва

(вирощування окремих видів продукції рослинництва та тваринництва, її переробки, зберігання). Усі чинники впливу на результативний показник взаємопов'язані між собою, що свідчить про можливість використання кореляційного аналізу для розрахунку взаємозв'язку факторів.

**Таблиця 2.6** Визначення впливу чинників на відхилення витрат на пряму оплату праці

Підстановки	Кількість продукції	Витрати праці на 1ц люд.- год.	Оплата 1 люд.- год., грн.	Оплата праці, всього, тис. грн.	Відхилення (+-), тис. грн.	Причини відхилення
1	2	3	4	5	6	7
Всі показники - базисного періоду						
<i>Перша підстановка</i> I фактор – звітний, II і III – базисний						
<i>Друга підстановка</i> I і II фактори –звітний, III – базисний						
<i>Третя підстановка</i> Всі фактори звітного періоду						
ВСЬОГО:	x	x	x	x		x

На загальну суму витрат на корми, використаними для отримання окремого виду продукції тваринництва, впливають чинники: кількість основної продукції; витрати кормів на 1 ц продукції, ц корм. од. ; собівартість 1 ц корм. од., грн.

**Таблиця 2.7** Вихідні дані для впливу витрат на корми при виробництві продукції

Показники	20__ р.	20_ р.
Кількість продукції, ц		
Витрати кормів на 1 ц продукції , ц корм. од.		
Собівартість 1 ц корм. од., грн.		
Загальна сума витрат на корми, яка припадає на основну продукцію, тис. грн.		

З використанням методу ланцюгових підстановок визначимо вплив чинників на величину відхилення загальної суми витрат на корми по окремому виду продукції.

**Таблиця 2.8** Визначення впливу факторів на відхилення суми витрат на корми при виробництві

Підстановки	Кількість продукції	Витрати кормів на 1 ц продукції ї ц корм. од.	Собівартість 1 ц корму од. грн.	Загальна сума витрат на корми, тис. грн.	Відхилення (+/-), тис. грн.	Причини відхилення
1	2	3	4	5	6	7
Всі показники - базисного періоду						
<i>Перша підстанова</i> I фактор – звітний, II і III – базисний						
<i>Друга підстанова</i> I і II фактори –звітний, III – базисний						
<i>Третя підстанова</i> <i>Всі фактори звітного періоду</i>						
ВСЬОГО:	x	x	x	x		X

Деталізацію відхилення витрат у часі та просторі можна провести через оцінку різних елементів витрат операційної діяльності підприємства, а саме: витрати на оплату праці; відрахування на соціальні заходи; матеріальні витрати; амортизація; інші операційні витрати. Для дослідження можна використати окремо оцінку по сільськогосподарському виробництву, джерело інформації форма 50 с.-г. «Основні економічні показники діяльності сільськогосподарських підприємств» та по підприємству на основі форми 2 «Звіт про фінансові результати».

#### **Аналіз собівартості одиниці продукції рослинництва**

Дослідження собівартості одиниці продукції обумовлено потребою виявлення потенційних можливостей щодо віддачі вкладених коштів у основну діяльність сільськогосподарського підприємства.

**Таблиця 2.9** Собівартість одиниці продукції за видами

Культури	20_р.	20_р.	Показники 20_р. в % до	
			20_р.	Планове значення
Зернові та бобові (без кукурудзи) - всього				
у т.ч.:				
- озимі				
- кукурудза на зерно				
- цукрові буряки				
- соняшник				
- овочі				

Для визначення впливу причин відхилення собівартості окремих видів продукції можна використовувати два технічні способи аналізу. При першому способі рахують за базисний та звітний періоди витрати по кожній статті у розрахунку на одиницю продукції та визначають відхилення витрат на одиницю продукції за окремими статтями. При другому технічному способі аналізу визначають вплив на собівартість окремих видів продукції рослинництва: рівня виробничих витрат на 1 га та врожайності. Вивчають причини відхилення кожного з цих чинників у звітному періоді порівняно із базисним. Визначають причини відхилення собівартості одиниці продукції, для аналізу використовують інформацію щодо витрати, які пов'язані із основною продукцією.

**Таблиця 2.10** Витрат на виробництво одиниці продукції за видами у розрізі статей витрат

Статті затрат	Витрати на основну продукцію, тис. грн.		Витрати на 1 ц		Відхилення (+/-)
	20_р.	20_р.	20_р.	20_р.	
Витрати на оплату праці					
Насіння та посадковий матеріал (у рослинництві)					
Паливо – мастильні матеріали					
Добрива (у рослинництві)					
Засоби захисту рослин та тварин					
Корми					
Роботи та послуги					
Витрати на ремонт необоротних активів					
Інші витрати на утримання основних засобів					
Інші витрати					
Непродуктивні витрати					
Загальновиробничі витрати					
Всього витрат:					
Вироблено продукції					



Витрати на оплату праці при виробництві окремого виду продукції можуть зростати за умови підвищення продуктивності праці при виробництві окремого виду продукції та нарощування валового виробництва продукції та зниження її працемісткості.

**Таблиця 2.11** Вхідні дані для аналізу рівня прямої оплати праці у розрахунку на одиницю продукції

Показники	20_р.	20_р.
<u>Чинники</u>		
Прямі витрати праці на 1 ц основної продукції, люд. – год.		
Рівень прямої оплати 1 люд. – год. , грн.		
<u>Результативний</u>		
Витрати на пряму оплату праці у розрахунку на 1 ц продукції, грн.		
Загальне відхилення: у т.ч. за рахунок факторів - прямих витрат праці на 1 ц - рівня прямої оплати праці за 1 люд.-год.		

Доцільно визначати причини відхилення витрат на одиницю продукції за видами за іншими статтями витрат (насіння, добрива). Особливої актуальності набуває питання оцінки матеріальних витрат, так як саме матеріальні витрати займають більшу питому вагу у виробництві продукції: рослинництво – паливо-мастильні матеріали, тваринництво – корми.

**Таблиця 2.12** Вихідні дані для аналізу собівартості одиниці продукції

Показники	20_р.	20_р.
<u>Чинники</u>		
Витрати на основну продукцію в розрахунку на 1 га, тис.грн.		
Врожайність, ц/га		
<u>Результативний</u>		
Собівартість 1 ц, грн.		
Умовний показник Загальне відхилення у т.ч. за рахунок факторів - витрат в розрахунку на 1 га - врожайності		

### Аналіз собівартості одиниці продукції тваринництва

У аналізі важливо вивчити рівень та напрями зміни собівартості одиниці продукції, вияснити причини відхилення. Рівні собівартості одиниці основних видів продукції наведено у таблиці 2.13.

**Таблиця 2.13** Собівартість одиниці основних видів продукції тваринництва

Продукція	20_р.	20_р.		Показники 20_р. у % до	
		За планом	Фактично	20_р.	Плану
Молоко					
Приріст живої маси: -ВРХ - свиней					
Мед					

**Таблиця 2.14** Витрати у розрізі статей на виробництво одиниці продукції тваринництва

Статті витрат	Витрати на основну продукцію, тис. грн.		Витрати на 1 ц		Відхилення (+/-)
	20_р.	20_р.	20_р.	20_р.	
Витрати на оплату праці					
Насіння та посадковий матеріал (у рослинництві)					
Паливо – мастильні матеріали					
Добрива (у рослинництві)					
Засоби захисту рослин та тварин					
Корми					
Роботи та послуги					
Витрати на ремонт необоротних активів					
Інші витрати на утримання основних засобів					
Інші витрати					
Непродуктивні витрати					
Загальновиробничі витрати					
<b>ВСЬОГО ВИТРАТ</b>					
Вироблено продукції, ц					

Для виявлення причини відхилення перш розраховують витрати на виробництво одиниці продукції. Кожна зі статей витрат береться у сумі, яка приходиться на основну продукцію. При виробництві тваринницької продукції найбільшу питому вагу займають витрати на корми, які в собівартості виробленої продукції займають до 60% від загальних витрат. При проведенні дослідження необхідно визначити причини відхилення витрат на корми у розрахунку на одиницю продукції. Витрати на корми у розрахунку на одиницю продукції залежать від: витрат кормів (ц. корм. од.) на одиницю продукції, собівартості кормової одиниці. Проаналізуємо вплив чинників на загальну суму витрат на корми.

**Таблиця 2.15** Вихідні дані для оцінки витрат на корми при виробництві окремого виду продукції

Показники	20_р.	20_р.
<i>Чинники</i>		
Витрати кормів на 1 ц продукції, ц корм. од.		
Собівартість 1 ц корм. од.		
<i>Результативний:</i>		
Витрати на корми у розрахунку на 1 ц продукції, грн.		
Загальне відхилення: у т.ч. за рахунок факторів - витрат кормів на 1 ц продукції - собівартість 1 ц к.од.		

### Питання для самоконтролю:

1. Які основні завдання розв'язують при аналізі собівартості продукції?
2. Який порядок вивчення собівартості продукції за статтями витрат та елементами?
3. Як проаналізувати витрати на оплату праці та інші витрати на виробництво сільськогосподарської продукції?
4. Які чинники впливають на собівартість окремих видів сільськогосподарської продукції?
5. Які методи економічного аналізу використовують для визначення впливу факторів на собівартість окремого виду сільськогосподарської продукції?
6. Який порядок визначення резервів зниження собівартості сільськогосподарської продукції?
7. Техніко-технологічні особливості у галузі тваринництва.
8. Експортні можливості галузі тваринництва.

### МОДУЛЬ 3. Аналіз реалізації продукції сільськогосподарських підприємств

Починаючи аналіз необхідно з'ясувати причини зміни обсягів реалізованої продукції. При цьому враховують причини зміни обсягів реалізованої продукції. Загальний обсяг реалізації окремого виду продукції може бути розглянутий як результат впливу двох або більшого числа чинників. Перший варіант: валове виробництво продукції (у натуральному виразі), рівень товарності, % (або коефіцієнт товарності). Другий варіант: площа сільськогосподарських культур, га (поголов'я худоби, голів), врожайність, ц/га (продуктивності однієї голови), рівень товарності, % (коефіцієнт товарності). Третій варіант: площа сільськогосподарських культур (поголов'я худоби), врожайність (продуктивності однієї голови), індекс якості продукції, що розраховується, як відношення до її фізичної ваги, рівень товарності, % (коефіцієнт товарності). У процесі подальшого дослідження з'ясовують причини зміни доходу (виручки) від реалізації. При цьому враховують, що розмір доходу (виручки) від реалізації окремого виду продукції залежить від таких основних чинників (факторів): кількості реалізованої продукції, середньої ціни реалізації одиниці продукції, обсягу виробленої продукції, рівня товарності, площі культури (поголов'я худоби і птиці даного виду) та врожайності культури (продуктивності 1 гол) — як вхідної умови результативності процесу виробництва, а також від рівня товарності (коефіцієнту товарності).

**Таблиця 3.1** Вихідні дані та визначення впливу чинників на дохід (виручку) від реалізації продукції

Показники	20_ р.	20_ р.
Чинники		
Кількість реалізованої продукції, ц ; Середньорічна ціна реалізації 1ц, грн.		
Результативний		
Грошова виручка від реалізації, тис. грн.		
Загальне відхилення: В т.ч. за рахунок факторів: - кількість реалізованої продукції - середньорічна ціна реалізації 1ц		

Дохід (виручку) від реалізації окремого виду продукції деталізують наступним чином: кількість реалізованих голів худоби (птиці); середню вартість 1 голови (у фактичних цінах реалізації). Враховуючи, що вартість однієї голови худоби і птиці залежить від середньої ваги однієї голови і рівня реалізаційної ціни 1 кг живої ваги. Дохід (виручка) від реалізації худоби та птиці залежить від: кількість реалізованих голів; живої маси однієї голови, кг; середньої ціни реалізації 1 кг живої маси, грн. Щодо рівня середньої ціни реалізації одиниці продукції, то вона синтезує в собі строки і місце (канали, напрями) реалізації продукції, її якість (відповідно до стандартів якості). Окремо можна провести оцінку сертифікації продукції за видами з урахуванням її внутрішньої реалізації та експортування (відповідність міжнародним стандартам якості).

**Таблиця 3.2** Вихідні дані для визначення впливу факторів на дохід (виручку) від продажу племінних тварин (за одну голову).

Показники	20__ р.	20__ р.
Чинники		
Продано тварин, гол.		
Середня жива маса 1 голови, кг		
Середня ціна реалізації 1 кг живої маси, грн.		
Результативний		
Дохід (виручка) від реалізації тварин, тис.грн.		

**Таблиця 3.3** Визначення впливу чинників на зміну дохід (виручку) від реалізації племінних тварин

Підстановки	Продано голів	Середня жива маса 1 голови, кг	Середня ціна 1 кг Живої маси, грн.	Дохід (виручка), тис.грн.	Відхилення, +, -	Причини відхилення
Всі показники базисні :						
I підстановка: 1-й показник звітного року 2-й і 3-й базисного року						
II підстановка: 1-й і 2-й показники звітного року 3-й базисного						
III підстановка: Всі показники звітного року						
Разом:	X	X	X	X		X

### Аналіз впливу строків реалізації продукції на ціну реалізації

Продаж ряду продукції (овочі, фрукти, ягоди) у більш ранні строки, а також у зимово-весняний період (після її зберігання), як правило, здійснюється за вищою ціною, що забезпечується завдяки розвитку логістики. Доцільно проводити оцінку логістичних витрат з метою обґрунтування доцільності складування, зберігання або внутрішньої переробки продукції, її транспортування, пакування тощо.

Строки реалізації окремих видів продукції мають безпосередній вплив кон'юнктури товарного ринку, так як від насиченості ринку окремим товаром проходить зміна закупівельних цін. Для забезпечення збереження сільськогосподарської продукції підприємство повинно мати відповідну

матеріально-технічну базу та кошти, які будуть витрачені на зберігання окремих видів продукції з урахуванням галузевої структури.

Доцільно звернути увагу на можливості інтеграції власного виробництва із переробними підприємствами з метою нейтралізації ризиків нереалізованої продукції.

**Таблиця 3.4** Вплив строків продажу сільськогосподарської продукції на дохід (виручку) від реалізації окремого виду продукції

Місяці року	Кількість, ц		Середня ціна реалізації 1 ц, грн.		Дохід (виручка) від реалізації, тис.грн.	
	факт	заплановано	факт	заплановано	факт	заплановано
Січень						
Лютий						
Березень						
Квітень						
Травень						
Червень						
Липень						
Серпень						
Вересень						
Жовтень						
Листопад						
Грудень						
Разом			<b>x</b>	<b>x</b>		

Для оцінки динаміки зміни кількості продукції, її ціни, доходу (виручки) від реалізації, рівня логістичних витрат доцільно використовувати графічний метод. Який дозволить наочно відобразити динаміку зміни показників.

Окремо можна провести оцінку можливостей нарощування доходу (виручки) від реалізації за рахунок вдосконалення строків реалізації, виконання договірних зобов'язань та оцінку якості (безпечності, екологічності) продукції за видами. Особливої актуальності набуває питання у контексті експортування продукції та відповідності міжнародним стандартам якості.

## Аналіз впливу каналів реалізації продукції на ціну реалізації

**Таблиця 2.5** Середня ціна реалізації одиниці продукції за видами, грн.

Види продукції	20__ р.	20__ р.					
		За планом	Середня ціна реалізації	Фактична ціна реалізації			
				у роздріб	оптом	переробному підприємству	інші нацпрями реалізації
Озима пшениця							
Соняшник							
Сорго							
Ріпак							
Соя							
Овочеві							
Плодові							
Ягідні							

## Аналіз впливу якості реалізованої продукції на ціну

Якість продукції є одним з основних чинників результативності реалізації. На якість продукції впливають:

- якість сировини;
- якість ресурсів;
- техніко-технологічні особливості процесу виробництва;
- екологічні чинники;
- умови зберігання;
- особливості складування;
- особливості обробки продукції тощо.

Вимоги до якості продукції обумовлені потребою у задоволенні споживача у продукції, переробного підприємства у якості сировини, формуванні якісної продовольчої безпеки на рівні регіону, держави.

Сертифікація продукції проводиться відповідно до встановлених вимог за певними критеріями.

Джерело інформації:

[http://www.ukrtest.net/?gclid=Cj0KCQjw-6LBhDIARIsAIPRQcJsqJVX9ErWiurlXqg4dh2kl7S1hncROAsSGG4RFyuZO9wEWENLORcaAmHGEALw\\_wcB](http://www.ukrtest.net/?gclid=Cj0KCQjw-6LBhDIARIsAIPRQcJsqJVX9ErWiurlXqg4dh2kl7S1hncROAsSGG4RFyuZO9wEWENLORcaAmHGEALw_wcB)

## Добровільна сертифікація

### Добровільна сертифікація це:

- Привабливість продукції для споживача;
- Підвищення конкурентоздатності продукції;
- Преваги під час участі у тендерах;
- Впевненість виробника або постачальника продукції в її якості

### Можливі схеми сертифікації:

- Сертифікат на партію продукції
- Сертифікація продукції за схемою з аналізом документації, представленої заявником (без обстеження виробництва) до 1 року
  - Сертифікація продукції за схемою з обстеженням виробництва до 2 років
  - Сертифікація продукції за схемою з атестацією виробництва до 3 років
  - Сертифікація продукції за схемою з сертифікацією системи управління якістю виробництва до 5 років

### Для оформлення сертифіката відповідності на партію необхідно наступне:

- Код УКТЗЕД
- Інвойс
- Контракт з постачальником
- Повне найменування продукції
- Технічний опис
- Реквізити виробника та заявника

### Для оформлення серійного сертифіката відповідності на продукцію необхідно наступне:

#### Для імпорту

- Код УКТЗЕД
- Контракт з постачальником
- Повне найменування продукції
- Технічний опис
- Реквізити виробника та заявника



## Сертифікат відповідності

**Сертифікат відповідності** – це документ, який підтверджує, що продукція відповідає встановленим вимогам конкретного стандарту чи іншого нормативного документа, визначеного законодавством.

**Сертифікат відповідності видається на такі терміни** – від одного року до п'яти років. Усе залежить від схеми сертифікації. Схему вибирає замовник. Якщо замовник вибирає термін дії більше ніж 2х років, тоді потрібно проводити сертифікацію по таким етапам як відбір і випробування зразків продукції, аналіз документації виробника, обстеження виробництва, оцінка (сертифікація) системи управління якістю.

Перелік продукції, що підлягає обов'язковій сертифікації охоплює невеликий спектр всієї продукції, і обов'язкова сертифікація здійснюється тільки за показниками безпеки.

**Для оформлення сертифіката відповідності на партію необхідно наступне:**

- Код УКТЗЕД
- Інвойс
- Контракт з постачальником
- Повне найменування продукції
- Технічний опис
- Реквізити виробника та заявника

**Для оформлення серійного сертифіката відповідності на продукцію необхідно наступне:**

**Для імпорту**

- Код УКТЗЕД
- Контракт з постачальником
- Повне найменування продукції
- Технічний опис
- Реквізити виробника та заявника

**Для вітчизняних виробів**

- Код ДКПП
- Нормативний документ (ДСТУ, ГОСТ або Технічні умови)
- Повне найменування продукції
- Технічний опис
- Реквізити виробника та заявника

## Сертифікація ISO

Покупці щодня стикаються з різноманітним пропозицій на ринках товарів і послуг. Вибір стає все важче. Тому основним орієнтиром, як і раніше, залишається якість продукції. Підтвердити його зможе сертифікат **ISO 9001**.

Це особливий документ, який доводить, що на підприємстві дотримуються міжнародні вимоги і стандарти контролю якості. **Сертифікація** в обов'язковому порядку потрібно підприємствам, які бажають вийти на інтернаціональні ринки. Результатом її проходження стануть наступні позитивні зміни.

1. Зростання довіри з боку клієнтів за рахунок підвищення рівня якості продукції.

2. Хороші показники конкурентоспроможності як на внутрішніх, так і на зовнішніх ринках.

3. Зниження витрат за рахунок зменшення числа браку.

4. Визнання з боку європейських партнерів і отримання нових інвестицій.

5. Суттєву перевагу при участі в торгах і тендерах.

Пройшовши сертифікацію, ви зможете досягти того, що управління виробництвом буде повністю прозорим, а сама система менеджменту стане вдосконаленою, що в підсумку призведе до збільшення ефективності кожного з працівників вашого підприємства.

## Види сертифікатів ISO

Стандарти серії 9000 (**9001** - це безпосередній список вимог) підходять для всіх підприємств і дозволяють суттєво поліпшити поточні виробничі процеси, що веде до всебічного розвитку бізнесу. Вони сумісні і з іншими міжнародними нормами.

1. ISO 14001 - вимоги, що регулюють процес екологічного менеджменту.

2. ISO 20000 - норми системи управління IT-сервісами.

3. ISO 27001 - вимоги, що встановлюють основи управління інформаційної безпеки.

Крім того, часто впроваджуються на підприємствах стандарти OHSAS 18001, що регулюють охорону праці та професійну безпеку.

### Як отримати сертифікат ISO

Оформлення даного документа вимагає проходження ряду обов'язкових процедур. **Купити сертифікат ISO** не можна, його можна отримати на законних підставах. Щоб здійснити цю процедуру максимально комфортно і швидко звертайтеся до фахівців нашої компанії.

### В ході співпраці ви отримаєте наступні послуги.

1. Внесення підприємства до єдиного реєстру організацій, що пройшли сертифікацію.

2. Розробка документів по Системі Менеджменту.

3. Створення керівництва по переходу підприємства на стандарти ISO 9001.

4. Актуалізація пакету наявних документів.

5. Впровадження принципів менеджменту в організації.

За підсумком буде виданий легітимний сертифікат з усіма підтверджуючими документами і посиланням, що доводить його законність.

### Питання для самоконтролю:

1. Які основні завдання проведення аналізу реалізації сільськогосподарської продукції?
2. Як проводиться аналіз обсягів та каналів реалізації сільськогосподарської продукції?
3. Які фактори впливають на обсяг грошової виручки від реалізації сільськогосподарської продукції, який метод економічного аналізу використовується при цьому?
4. Як впливає якість продукції на обсяг грошової виручки від реалізації?
5. Як формується ціна реалізації окремого виду продукції та її зміни під впливом якості продукції?
6. Як впливають строки реалізації на обсяг грошової виручки від реалізації окремого виду сільськогосподарської продукції?
7. Вимоги до сертифікації продукції.
8. Якість продукції, безпечність продукції, екологічність продукції.
9. Органічна продукція сільського господарства.
10. Можливості нарощування експортування продукції. Співпраця у межах вимог Світової Організації Торгівлі.

## **МОДУЛЬ 4. Аналіз фінансових результатів та фінансового стану сільськогосподарських підприємств**

### **Аналіз прибутку та рентабельності виробництва**

Фінансування сільськогосподарських підприємств є складним і водночас необхідним елементом для успішного розвитку підприємств й утримання їх на конкурентному рівні. Більшість підприємств зіштовхнулися з проблемою нестачі, важкої доступності до всіх видів ресурсів.

В умовах диспаритету цін на сільськогосподарську продукцію, засоби виробництва й сировину, енергоносії аграрним підприємствам важко господарювати й забезпечувати стабільний розвиток і фінансову стійкість галузі.

Саме тому розробка стратегії фінансового забезпечення сільськогосподарських підприємств є основою для вибору альтернативи визначення найкращої спрямованості фінансової діяльності, вибору напряму організації фінансових відносин як за межами, так і всередині підприємства, та максимальне підвищення вартості підприємства.

В умовах ринкових відносин виникає необхідність визначення тенденцій фінансового стану сільськогосподарського підприємства, а також свідомого науково обґрунтованого перспективного передбачення напрямів розвитку виробництва, орієнтації у фінансових можливостях та перспективах досягнення поставлених цілей.

Ефективним інструментом успішного ведення господарської діяльності є розробка фінансової стратегії, спрямованої на фінансову стабільність, збереження та приріст капіталу, отримання доходу. А також економію всіх видів витрат, мобілізацію капіталу для підтримки виробничих, дослідницьких, маркетингових та інших стратегій, максимальне підвищення вартості підприємства.

Фінансова стратегія — є довгостроковий курс фінансової політики, розрахований на перспективу, що передбачає розв'язання масштабних завдань підприємства.

Фінансова стратегія – це комплекс заходів, спрямованих на досягнення перспективної фінансової мети; якісно визначена, узагальнена модель фінансових дій організації, яку їй необхідно реалізувати для досягнення поставлених цілей за допомогою координації й розподілу своїх ресурсів; довгострокова мета діяльності підприємства, держави, суспільства, що зображає основні принципи їх фінансової політики та вибору фінансового забезпечення реалізації корпоративного управління; траєкторія довгострокового руху фінансових ресурсів, зумовлена перспективними завданнями, які виникають у результаті прийнятої фінансової політики.

Фінансова стратегія – це довготривалий напрям фінансової політики, розрахований на перспективу, який передбачає вирішення масштабних завдань, визначених економічною та соціальною стратегіями.

Основою фінансової стратегії є стратегія фінансового забезпечення, мета якої полягає у забезпеченні відповідної рентабельності, платоспроможності, фінансової стійкості та фінансової стабільності підприємства.

Стратегія фінансового забезпечення являє собою комплексною програмою дій, яка спрямована на забезпечення цілей, завдань, принципів формування та

ефективного використання фінансових ресурсів, методів та джерел фінансування, розраховані на перспективний розвиток і підвищення конкурентних переваг підприємства з урахуванням специфіки галузі.

Стратегія фінансового забезпечення – це розробка плану одержання коштів для розвитку, розширення, створення підприємства, фірми.

Фінансова стратегія – це стратегія забезпечення фірми грошовими коштами.

Поняття «фінансова стратегія» ширше, яке означає довгостроковий план дій щодо організації та ведення успішної фінансової діяльності. Фінансова стратегія є складником загальної стратегії підприємства.

Стратегія фінансового забезпечення сільськогосподарського підприємства – це складний процес, який включає в себе пошук, залучення, мобілізацію й розподіл матеріальних і нематеріальних ресурсів з усіх можливих джерел фінансування, та розробка заходів щодо використання наявних коштів для ефективного функціонування підприємства. Така стратегія є основою для створення фінансового потенціалу сільськогосподарського підприємства.

Вибір цілей стратегії залежить від обраних підприємством основних підходів до фінансового забезпечення сільськогосподарського підприємства, спрямованих на перспективний розвиток. Предметом розробки певного підходу стратегії фінансового забезпечення підприємства є створення таких умов фінансового забезпечення підприємства, які сприятимуть підвищенню рівня зростання прибутковості та покращення його основних виробничих, фінансово-економічних показників.

Підходи для досягнення стратегічних цілей фінансового забезпечення підприємств:

- поступового розвитку;
- стабілізаційний;
- інертний;
- захисний, або антикризовий.

Чотири основні підходи до розробки стратегії: головний стратегічний, «делегування повноважень», спільний (колабораціоністський), ініціативний.

Основні етапи формування фінансової стратегії підприємства:

- визначення загального часу, на який формується фінансова стратегія;
- формування стратегічного завдання фінансової діяльності підприємства;
- розробка фінансової політики щодо окремих аспектів фінансової діяльності;
- конкретизація показників фінансової стратегії за періодами її реалізації;
- оцінення розробленої фінансової стратегії.

Процес формування фінансової стратегії підприємства здійснюється так:

- визначається загальний період формування фінансової стратегії.
- формуються стратегічні цілі фінансової діяльності.
- розробляється фінансова політика за відділами – аспектам фінансової діяльності.
- конкретизуються показники фінансової стратегії за періодами її реалізації.
- оцінюється розроблена фінансова стратегія.

Етапи формування стратегії підприємства:

- оцінення, на скільки розроблена фінансова стратегія узгоджується із загальною стратегією підприємства;
- експрес-діагностика оцінення сильних і слабких сторін фінансово-економічної діяльності підприємства;
- обґрунтування вибору фінансової стратегії на основі комплексного оцінення потенціалу фінансової стійкості та ризику;
- вибір фінансової стратегії стійкого розвитку підприємства на основі результатів діагностики потенціалу фінансової стійкості;
- аналіз ефективності реалізації фінансової стратегії підприємства на основі оцінювання синергетичного ефекту та якісних характеристик фінансової стратегії.

Ефективна реалізація стратегії фінансового забезпечення базується на дієвій розробці й упровадженні фінансової стратегії підприємства, яка здійснюється за такими етапами (рис. 4.1).

Процес формування фінансової стратегії підприємства включає такі основні етапи (рисунок 4.2):

- визначення періоду реалізації стратегії;
- аналіз факторів зовнішнього фінансового середовища підприємства;
- формування стратегічних цілей фінансової діяльності підприємства;
- розробка фінансової політики;
- розробка системи заходів для забезпечення реалізації фінансової стратегії;
- оцінення розробленої фінансової стратегії.

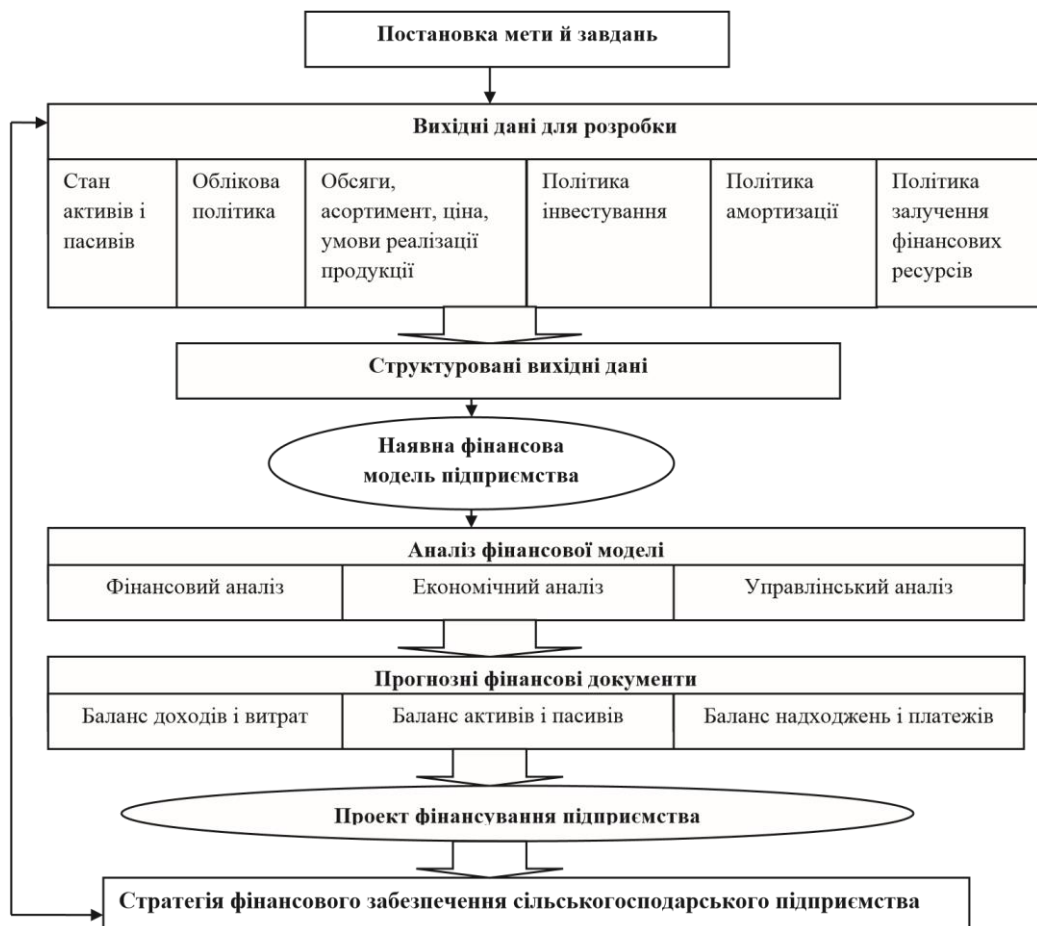
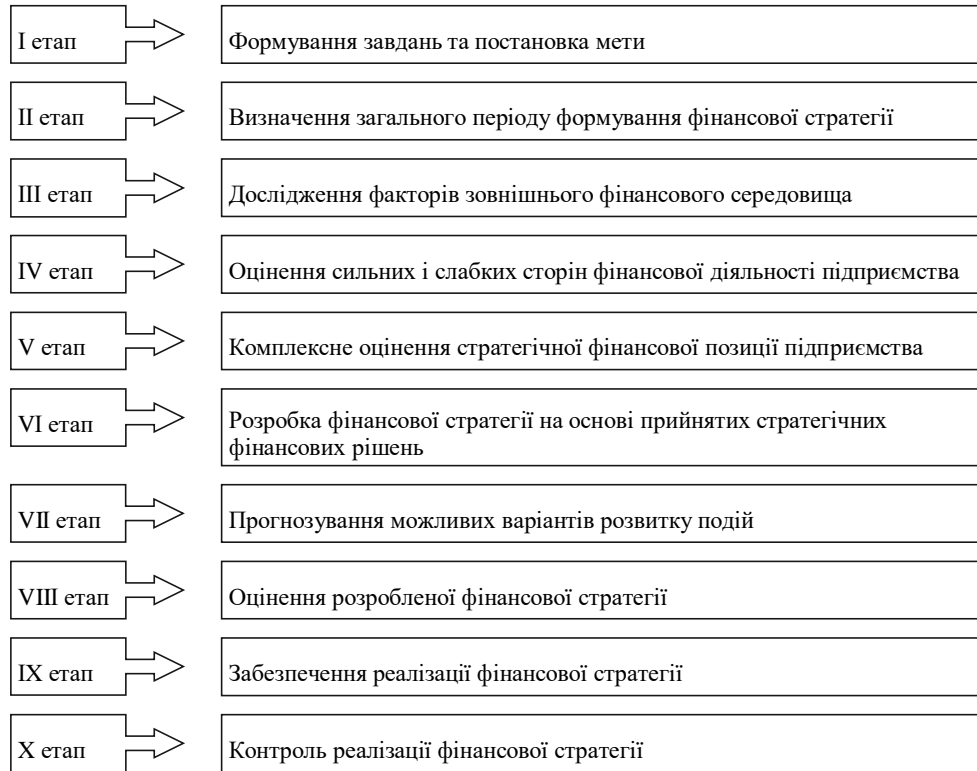


Рисунок 4.1 — Алгоритм розробки стратегії фінансового забезпечення



**Рисунок 4.2** — Етапи формування стратегії фінансового забезпечення

Фінансова стратегія включає методи та практику формування фінансових ресурсів, їх планування й забезпечення стабілізації та фінансової стійкості підприємства в ринкових конкурентних умовах функціонування. Відповідно до фінансової стратегії визначається фінансова політика підприємства – як форма реалізації загальної економічної стратегії підприємства щодо окремих сторін його фінансової діяльності. Формуючи фінансову політику, враховують, які напрями фінансової діяльності підприємства – з метою досягнення головної стратегічної мети його діяльності – потребують більш ефективного управління.

Розробляючи фінансову стратегію, особливу увагу слід надати виробництву конкурентоспроможної продукції, мобілізації внутрішніх ресурсів, максимальному зниженню собівартості продукції, формуванню та оптимальному розподілу прибутку, ефективному використанню капіталу тощо.

Передусім необхідно визначити базову фінансову стратегію діяльності підприємства як рекомендацію стосовно доцільності зміни його фінансово-господарського стану у тривалій перспективі, сформовану на підставі кількісних характеристик фактичного фінансово-господарського стану в поточному й наступних періодах.

Стратегія фінансового забезпечення сільськогосподарського підприємства – це складний процес, який включає в себе пошук, залучення, мобілізацію та розподіл матеріальних і нематеріальних ресурсів з усіх можливих джерел фінансування, та розробка заходів використання наявних коштів для ефективного функціонування підприємства.

Особливої уваги потребує сфера застосування цієї стратегії, так як вона пов'язана з високою ризикованістю та сезонністю сільськогосподарського виробництва.

До основних етапів розробки стратегії фінансового забезпечення ми відносимо: визначення періоду сформування фінансової стратегії, формування стратегічних цілей, розробку фінансової політики, конкретизацію показників фінансової стратегії в період її реалізації, оцінка розробленої фінансової стратегії.

**Таблиця 4.1** Прибуток (+), збиток (-) по підприємству, тис. грн.

Групи галузей і виробництва	20__ р.	20__ р.	Відхилення (+, -)
Рослинництво			
Тваринництво			
Всього по сільськогосподарському виробництву			
Промислова продукція всього			
Продукція їдалень і буфетів			
Виконані роботи та послуги			
Інша реалізація			
Всього від реалізації			
Прибуток по підприємству			

**Таблиця 4.2** Прибуток (+), збиток (-) за галузями сільськогосподарського виробництва, тис грн.

Галузь	20__ р.		Відхилення (+, -)	% виконання плану
	Плановий показник	Факт		
Зерновиробництво				

На розмір прибутку від реалізації продукції впливають наступні чинники: обсяг реалізованої продукції за видами; структура реалізованої продукції; рівень реалізаційних цін; собівартість одиниці продукції за видами.



Слід мати на увазі, що перші три чинники впливають на прибуток прямо, а четвертий – обернено. Можна провести дослідження у напрямку визначення розміру кожного з чинників на прибуток від реалізації. Перевищення витрат над доходами спонукає до зростання рівня збитковості діяльності. У процесі подальшого дослідження можна проаналізувати за якими напрямами був використаний отриманий прибуток. Можна провести дослідження показників: валовий прибуток; чистий прибуток; прибуток від основної діяльності; прибуток від інших видів діяльності. Представити графічно або схематично у взаємодії чинників впливу. У процесі виконання завдання доцільно проаналізувати зміну прибутку (збитку) від реалізації, визначити вплив окремих чинників на його відхилення, виявити причини зміни окремих чинників впливу. На розмір прибутку від реалізації окремого виду продукції впливають три основні чинники: кількість реалізованої продукції (у натуральному виразі); середня ціна реалізації одиниці продукції; собівартість одиниці реалізованої продукції.

**Таблиця 4.3** Прибуток (+), збиток (-) від реалізації окремих видів сільськогосподарської продукції

Види продукції	20__ р.	20__ р.			
		За планом	факт	20__ р. в % до	
				плану	20__ р.
Пшениця					
Соняшник					

Слід зауважити, що розмір прибутку знаходиться у прямій залежності від перших двох чинників (чим більше реалізовано продукції та вищою є ціна реалізації одиниці продукції, тим більшим буде абсолютний розмір прибутку від реалізації, й навпаки) і у оберненому зв'язку із третім чинником впливу.

**Таблиця 4.4** Вихідні дані для визначення впливу чинників на прибуток від реалізації продукції

Показники	20__ р.	20__ р.
1. Інформація для проведення розрахунку а) дохід (виручка) від реалізації продукції, тис.грн. б) собівартість реалізованої продукції, тис.грн. в) прибуток (+), збиток (-) всього, тис.грн. (ряд 1а – ряд.1б)		
2. Чинники впливу на прибуток (збиток) а) кількість реалізованої продукції, ц б) середня ціна реалізації 1 ц, грн. (1а: 2а) в) собівартість 1 ц продукції, грн. (1б : 2а) г) прибуток (+), збиток (-) на 1ц, грн. (ряд.2б – ряд.2в)		

У звітному періоді порівняно з базисним загальний розмір прибутку (збитку) від реалізації становить \_\_\_\_\_ тис. грн. Відхилення результативного показника відбулося через зміну кількості реалізованої продукції на \_\_\_\_ тис.грн., середньої



## Аналіз прибутку та валового доходу

Визначимо вплив чинників на прибуток від реалізації продукції .

**Таблиця 4.6** Вихідні дані та розрахунок впливу факторів на рівень отриманого прибутку від реалізації продукції

Показники	Роки	
	20__	20__
Чинники		
Кількість реалізованої продукції, ц		
Середня ціна реалізації 1 ц, грн.		
Собівартість 1 ц реалізованої продукції, грн.		
Результативний		
Прибуток від реалізації, тис.грн.		
Перший умовний показник		
Другий умовний показник		
Загальне відхилення,		
у т.ч. за рахунок факторів:		
- кількості реалізованої продукції		
- середньої ціни реалізації 1 ц		
- собівартості 1 ц реалізованої продукції		

Факторний аналіз прибутку проводиться багатьма різними методами економічного аналізу, один з них це CVP-аналіз або маржинальний аналіз. Дослідження проводиться на основі розрахунку маржинального доходу. Використання методики можливе при умові: поділу витрат на умовно-постійні та умовно-змінні; розрахунок маржинального доходу; достовірність інформації для проведення дослідження. Методика факторного аналізу прибутку «директ-костинг» дозволяє достовірно обґрунтувати фінансові результати та визначити напрямки їх формування для підприємства. Заздалегідь визначити та ліквідувати слабкі місця. Аналітичні можливості системи «директ-костинг» розкривають найбільш повно при дослідженні зв'язку собівартості з обсягом реалізації продукції та прибутком. При цьому маржинальний дохід на всю продукцію визначається як різниця між виручкою та сумою змінних витрат. При проведенні аналізу можна враховувати також вплив структури реалізованої продукції. Тоді також слід визначити середню долю маржинального доходу до виручки (Д мд), яка в свою чергу залежить від питомої ваги (ПВ і) кожного виду продукції в загальній виручці та долі маржинального доходу (Д мд і) до виручки по кожному виду продукції. Тому необхідно визначити середню долю маржинального доходу до виручки по формулі:

$$Д мд = \sum ПУ і * Д мд і$$

В свою чергу долю маржинального доходу до виручки по кожному виду продукції, можна визначити відношенням ставки маржинального доходу до ціни.

$$Д мд і = Р і - С уз.і / Р і,$$

Де Р і – ціна конкретного виду продукції

$C_{uz.i}$  – умовно-змінні витрати на одиницю продукції.

Після цього факторна модель прибутку від реалізації продукції буде мати вигляд:

$$Pr. = B \text{ (виручка)} * \sum (Pv_i * ((Pi - C_{uz. I}) / Pi) - C_{уп.}$$

Ця модель дозволить встановити зміну прибутку за рахунок кількості реалізованої продукції, її структури, ціни реалізації, умовно-змінних та умовно-постійних витрат.

**Таблиця 4.7** Вихідні дані для проведення дослідження прибутку від основної діяльності підприємства

Продукція	Дохід (виручка) від реалізації, грн.		Умовно-змінні витрати, тис. грн.		Питома вага у загальному доході (виручці), %	
	за планом	факт	за планом	факт	за планом	факт
Озима пшениця						
Соняшник						
Овочеві культури						
Плодові культури						
Ягідні культури						

Відповідно до методики.

Розраховується планова сума прибутку

Визначається доля маржинального доходу за ціною для кожного виду продукції.

Визначається середня величина маржинального доходу для загального обсягу реалізації продукції за планом.

Визначається сума прибутку від реалізації за планом.

Визначаємо як змінився прибуток та маржинальний дохід під впливом факторів: кількості реалізованої продукції

$$Pr. \text{ ум. 1} = B \text{ ум. 1} * D \text{ мд. план} - C \text{ ум. пост. План}$$

структури реалізованої продукції

$$P \text{ ум. 2} = B \text{ ум. 2} * D \text{ мд. ум. 1} - C \text{ ум. пост. План}$$

за рахунок зміни ціни на продукцію.

$$P \text{ ум. 3} = B \text{ факт.} * D \text{ мд. ум. 2} - C \text{ ум. пост. план.}$$

Визначаємо прибуток при всіх фактичних умовах, але при плановій сумі постійних витрат.

$$P \text{ ум. 4} = B \text{ факт.} * D \text{ мд. факт.} - C \text{ ум. пост. план.}$$

Визначаємо фактичний прибуток

$$P \text{ факт.} = B \text{ факт.} / D \text{ мд. факт.} - C \text{ ум. пост. Факт.}$$

---



---



---



---



---



---



---



---

---

---

---

Методика факторного аналізу з використанням системи «директ-костинг» може використовуватися в усіх сільськогосподарських підприємствах. Вона допоможе виявити вплив окремих факторів на загальні результати господарської діяльності підприємства. Використання даного методу дозволить більш ефективно управляти процесом формування фінансових результатів. Однак, це буде можливе лише при умові планування виробництва по систему «директ-костинг», тобто групування витрат на умовно-постійні і умовно-змінні. По усуненню цих та інших недоліків в обліку для виконання достовірного аналізу та перспективного прогнозування необхідним є незалежна від результатів діяльності інших галузей оцінка ефективності сільськогосподарської галузі в умовах ринкової економіки, знаходження ключових точок розвитку виробництва з існуючими темпами. У цьому напрямку деякими вітчизняними та зарубіжними авторами пропонується використовувати методику по використанню розрахунків валового доходу для аналізу ефективності розвитку галузей на сільськогосподарських підприємствах.

Методика розрахунку базується на класифікації продукції, ресурсів та видів витрат, які використовуються при розрахунках, а також внутрішніх технологічних взаємозв'язках, що проявляються в галузі. Розрахунок валового доходу необхідно виконувати по галузях, так як в кожній з них методика розрахунку має свою специфічну особливість. У запропонованій методиці проведення аналізу системи виробництва з використанням валового доходу необхідно оцінювати продукцію та ресурси галузі, види витрат на виробництво продукції, визначати валових дохід з позиції ринкової оцінки економічної ефективності галузі та виробничої діяльності в цілому, приймати управлінські рішення на базі виконаних розрахунків та обґрунтованих висновків по ним. При розрахунку валового доходу, що отриманий в галузі продукція зіставляється по витратах на її виробництво. Для зіставлення показників (продукція-витрати) необхідний адекватний її грошовий вираз. Альтернативами при оцінці продукції та ресурсів повинна виступати ринкова ціна одиниці продукції та ресурсів, а також витрати на одиницю продукції та ресурсів. В якості одного з економічних аналогів ринкової ціни може виступати середня ціна реалізації одиниці продукції.

Використання методики розрахунку валового доходу в цілому по підприємству представлено в таблиці 4.8.

Приклад розрахунку валового доходу галузі враховує фактичні показники, які характеризують розвиток галузі в досліджуваному підприємстві. По-перше, розраховується вартість валової продукції галузі, по-друге, визначаються умовно-постійні та умовно-змінні витрати. Умовно-змінні витрати можуть бути представлені наявністю кормів, що були використані в раціоні годівлі тварин, витратами на санітарно-ветеринарні заходи. Загальні витрати в розрахунку на одну голову розраховуються на основі продуктивності та витрат кормів на одиницю виробленого приросту живої маси. Структура річного раціону годівлі тварин за видами кормів може бути об'єднана за видами кормів.

Таблиця 4.8 Розрахунок валового доходу по підприємству

Показники	Порядок розрахунку	Результат
<b>Рослинництво</b>		
Врожайність, ц/га - зернових культур - технічних культур		
Площа посіву, га - зернових культур - технічних культур		
Валовий дохід в розрахунку: - 1 га посіву зернових культур - 1 га посіву технічних культур		
Витрати на оплату праці в розрахунку: - 1 га посіву зернових культур - 1 га посіву технічних культур		
Чистий дохід в розрахунку: - 1 га посіву зернових культур - 1 га посіву технічних культур		
<b>Тваринництво</b>		
Вироблено приросту живої маси, ц: - ВРХ - свиней		
Валовий дохід в розрахунку: - 1 голову ВРХ - 1 голову свиней		
Витрати на оплату праці в розрахунку: - 1 голову ВРХ - 1 голову свиней		
Чистий дохід в розрахунку: - 1 голову ВРХ - 1 голову свиней		
<b>По підприємству</b>		
Валовий дохід всього, тис.грн.		
Витрати на оплату праці всього, тис.грн.		
Чистий дохід всього, тис.грн.		

При цьому ціна визначається по кожному виду кормів у двох напрямках:

- за кормами, які мають ринкову вартість (зерно);
- за кормами власного виробництва, по яким ціна визначається з врахуванням прямих постійних витрат на виробництво одиниці корму.

У результаті проведеного аналізу можна зробити висновки щодо ефективності, малоефективності окремих галузей сільського господарства, виявити вплив їх розвитку на рівень отриманого чистого доходу. Враховуючи отримані

результати валового доходу за галузями можна проводити прогностні розрахунки на наступний рік. Альтернативні варіанти розрахунку можуть включати зміни врожайності сільськогосподарських культур, продуктивності тварин, цін на продукцію, цін на ресурси, а також зміни в рівні статей постійних витрат, взаємозалежність між отриманою врожайністю (продуктивністю) та окремими статтями змінних витрат.

Використання методики розрахунку валового доходу дозволить проводити експрес-аналіз ефективності галузей в досліджуваному підприємстві. Порівняльний аналіз величин валового доходу за галузями дозволить виділити з них найбільш ефективні, визначити неефективні, а нарощування обсягів виробництва по цих галузях з врахуванням повного і ефективного використання наявних ресурсів дозволить підвищити фінансовий результат та рентабельність підприємства в цілому.

На основі проведених розрахунків валового доходу, керівник буде мати можливість приймати обґрунтовані управлінські рішення по подальшому розвитку підприємства в умовах ринкових відносин.

### **Аналіз рентабельності сільськогосподарського виробництва**

Рентабельність виробництва окремих видів продукції, а також галузева рентабельність залежить від великої кількості внутрішніх та зовнішніх чинників, але можливість її зростання повинна реалізовуватися на початку виробничого циклу, оцінки асортименту продукції який буде потрібний ринку, а для цього підприємство повинно мати необхідний ресурсний потенціал.

**Таблиця 4.9** Динаміка рентабельності сільськогосподарського виробництва

Показники	Роки			
Рентабельність сільськогосподарського виробництва, % в т.ч. - рослинництво - тваринництво				
Рентабельність продажу, % у т.ч. - рослинництво - тваринництво				
Рентабельність діяльності, %				

---



---



---



---



---

**Таблиця 4.10** Вихідні дані та визначення впливу чинників на рентабельність діяльності підприємства

Показники	20__ р.	20__ р.
<b>Чинники</b>		
Прибуток по підприємству, тис. грн.		
Середньорічна вартість основних та оборотних засобів, тис. грн.		
<b>Результативний</b>		
Загальна рентабельність (Норма прибутку), %		
<b>Умовний показник</b>		
Загальне відхилення		
у т.ч. за рахунок факторів:		
- прибутку підприємства		
- середньорічної вартості основних та оборотних засобів		

**Таблиця 4.11** Рентабельність за видами продукції (робіт, послуг), %

Галузі та види продукції	20__ р.	20__ р.		% виконання плану	20__ р. в % до 20__ р.
		План	Факт		
Сільське господарство в цілому					
В т.ч.:					
Рослинництво:					
- зерновиробництво					
- виробництво соняшнику					
- виробництво кукурудзи					
-					
-					
Тваринництво:					
- молочне скотарство					
- м'ясне скотарство					
- свинарство					
- птахівництво					
- виробництво меду					
Переробка продукції					
Виконані роботи та послуги					
Інша продукція та послуги виконані стороннім організаціям					



Зміна рівня рентабельності окремого виду продукції залежить від того, наскільки змінювався прибуток й собівартість реалізованої продукції (в цілому або на 1ц продукції). При цьому рентабельність зростає за умови: прибуток збільшиться, а собівартість зменшиться; прибуток збільшиться, а собівартість залишиться незмінною; прибуток залишиться незмінним, а собівартість зменшиться; прибуток зростає більш високими темпами ніж собівартість реалізованої продукції.

**Таблиця 4.12** Вихідні дані та розрахунок впливу чинників на рентабельність продукції

Показники	20__ р.	20__ р.
<b>Чинники</b>		
Прибуток на 1ц реалізованої продукції, грн.		
Собівартість 1ц реалізованої продукції, грн.		
<b>Результативний</b>		
Рентабельність (збитковість) продукції, %		
Умовний показник		
<b>Загальне відхилення:</b>		
у т.ч. за рахунок факторів		
- прибутку в розрахунку на 1 ц реалізованої продукції		
- собівартості 1 ц реалізованої продукції		

**Таблиця 4.13** Вихідні дані та розрахунок впливу чинників на рентабельність виробництва

Показники	20__ р.	20__ р.
<b>Чинники</b>		
Прибуток (збиток) від реалізації продукції, тис.грн.		
Собівартість реалізованої продукції, тис. грн.		
<b>Результативний</b>		
Рентабельність (збитковість) виробництва, %		
Умовний показник		
<b>Загальне відхилення</b>		
у т.ч. за рахунок факторів:		
- прибутку (збитку) від реалізації продукції		
- собівартості реалізованої продукції		

**Таблиця 4.14** Вихідні дані та розрахунок впливу чинників на рентабельність продажу

Показники	20__ р.	20__ р.
<b>Чинники</b>		
Прибуток (збиток) від реалізації продукції, тис.грн.		
Дохід (виручка) від реалізації продукції, тис. грн.		
<b>Результативний</b>		
Рентабельність (збитковість) продажу, %		
<b>Умовний показник</b>		
<b>Загальне відхилення</b>		
у т.ч. за рахунок факторів:		
- прибутку (збитку) від реалізації продукції		
- виручки від реалізації продукції		

Підвищення рентабельності діяльності підприємства є слідством розвитку, підвищення іміджу, рівня ділової активності, фінансової стійкості та платоспроможності. У більшості випадків підвищення рентабельності основної діяльності підприємств можна досягнути лише за рахунок суттєвого скорочення витрат, що потребує дієвого управління ними.

**Таблиця 4.15** Рентабельність діяльності підприємства

Показники	20__ р.	20__ р.	Відхилення, +,-
Рівень рентабельності операційної діяльності, %			
Рівень рентабельності звичайної діяльності, %			
Рівень рентабельності господарської діяльності, %			
Коефіцієнт покриття виробничих витрат			
Коефіцієнт окупності виробничих витрат			
Рівень рентабельності активів підприємства, %			
Рівень рентабельності власного капіталу, %			
Рівень рентабельності перманентного капіталу, %			
Рівень рентабельності необоротних активів, %			
Рівень рентабельності оборотних активів, %			
Коефіцієнт покриття активів			
Коефіцієнт окупності активів			
Коефіцієнт покриття власного капіталу			
Коефіцієнт окупності власного капіталу			
Рівень валової рентабельності продажу продукції, %			
Рівень чистої рентабельності продажу продукції, %			
Рівень рентабельності доходу від операційної діяльності, %			

### Питання для самоконтролю:

1. Які показники характеризують результати діяльності сільськогосподарського підприємства?
2. Що виступає джерелами інформації для проведення дослідження?
3. Які основні методи та методики використовуються для дослідження прибутку?
4. Рентабельність, методика розрахунку, економічний зміст показника?
5. Етапи дослідження результативності діяльності підприємства, мета та завдання дослідження?

### Аналіз фінансового стану та імовірності банкрутства підприємства

Кінцеві фінансові результати роботи сільськогосподарських підприємств визначаються по завершенню року, коли вже розрахована фактична собівартість продукції, сформовані ціни реалізації та структура реалізованої продукції. Але для забезпечення зростання рентабельності необхідно здійснювати постійний контроль за результатами роботи на протязі всього року, своєчасно приймати рішення щодо нейтралізації загроз та уникнення збитків.

**Таблиця 4.16** Фінансові результати діяльності підприємства

Показники	Роки			20..р. у % до	
	20..р.	20..р.	20..р.	20..р.	20..р.
Прибуток від реалізації, тис.грн.					
Собівартість реалізованої продукції, тис.грн.					
Чистий прибуток, тис.грн.					
Середньорічна сума активів, тис.грн.					
Середньорічна сума власного капіталу, тис.грн.					
Коефіцієнт рентабельності продукції					
Коефіцієнт рентабельності капіталу					
Коефіцієнт рентабельності власного капіталу					

---



---



---



---



---



---



---



---



---



---



---

**Таблиця 4.17** Фінансова незалежність підприємства

Коефіцієнти	Норматив	Порядок розрахунку	На початок року	На кінець року	Відхилення, +,-
Фінансування	< 1.0				
Автономії (незалежності)	> 0.5				
Стійкості (стабільності)	> 1.0				

**Таблиця 4.18** Ліквідність підприємства

Коефіцієнти	Норматив	Порядок розрахунку	На початок року	На кінець року	Відхилення, +,-
Абсолютної ліквідності	0,2 - 0,35				
Швидкої ліквідності	0,7 - 1,0				
Покриття	1 - 2,5				

Використовуючи одну із моделей прогнозування банкрутства підприємства розрахувати та обґрунтувати перспективи подальшого розвитку.

Моделі прогнозування банкрутства підприємства:

- Модель Альтмана (п'ять змінних величин X);

- Модель Ліса (чотири змінних величини X);
- Модель Спрінгейта (чотири змінних величини X);
- Модель Таффлера (чотири змінних величини X);
- Універсальна дискримінаційна функція (шість змінних величин X).

Опис Моделей та методику розрахунку можна розглянути у наступних літературних джерелах:

1. Вишнеvsька О.М. Ресурсний потенціал підприємств сільських територій / О.М. Вишнеvsька [монографія]. — Видавництво «Ірини Гудим».2009.—248 с.
2. Ковальчук М. І. Економічний аналіз у сільському господарстві: Навч.-метод, посібник для самост. вивч. дисципліни. - К.: КНЕУ, 2002. - 282 с.
3. Коробов М. Я. Фінансово-економічний аналіз підприємства: Навч. посібник.-3-є вид., перероб. і доп. - К.: Т-во «Знання», КОО, 2002. - 294 с.
4. Фінансова діяльність підприємства: підручник / Бандурка О.М., Коробов М.Я., Орлов П.І., Петрова К.Я., - 2 – ге видання. Перероб. і доп. – К.: Либідь, 2002.- 384с.
5. Фінансова санація та банкрутство підприємств: Навч. посіб. Для вищ. навч. закл. / Копилюк О.І., Штангрет А.М.; М-во освіти і науки України. – К.: Центр навч. л-ри, 2005. - 166 с.
6. Фінансово-економічний аналіз: Підручник / Буряк П.Ю., Римар М.В., Биць М.Т та ін. Під заг. ред. П.Ю.Буряка, М.В.Римара.-К.:ВД «Професіонал», 2004. - 528 с.
7. Царенко О.М. Економічний аналіз діяльності підприємств агропромислового комплексу. – К.: Вища школа, 1998.-256с.
8. Шеремет О.О. Фінансовий аналіз: Навчальний посібник.-К.,2005.-196 с.

**Таблиця 4.19** Імовірність банкрутства підприємства за моделлю \_\_\_\_\_

Показники	Розрахунок	Результат
$X_1$		
$X_2$		
$X_3$		
$X_4$		
$X_5$		
$X_6$		
Z - показник		

**Розрахунки та пропозиції. Напрями та підходи формування фінансової стратегії підприємства.**

---



---



---

---

---

---

---

---

---

---

---

---

---

---

---

---

---

---

---

---

---

---

---

---

---

---

---

---

### Питання для самоконтролю:

1. Як оцінюють фінансовий стан підприємства?
2. Порядок проведення аналізу прибутку підприємства, методичні прийоми?
3. Які причини виникнення фінансових ускладнень у роботі підприємства?
4. Як проводять аналіз рентабельності, показники, методичні прийоми?
5. Які головні показники використовують при вивченні платоспроможності підприємства?
6. Як можна підрахувати фінансові резерви підприємства?
7. Що виступає фінансовими ризиками?
8. Що є банкрутство підприємства?
9. Що є санацією?
10. Напрями зміцнення фінансового стану.
11. Інвестиційна привабливість підприємства.
12. Інноваційна діяльність підприємства.

## Список рекомендованої літератури

1. Адлер О. О., Руда Л. П., Мацкевічус С. С. Аналіз господарської діяльності. Самостійна робота студента : навчальний посібник. Вінниця : ВНТУ, 2019. 98 с
2. Багров В. П., Багрова І. В. Економічний аналіз : навчальний посібник. Київ : Центр навч. літератури, 2006. 160 с.
3. Болюх М. А., Бурчевський В. З., Горбаток М. І . Економічний аналіз : навчальний посібник. Київ : КНЕУ, 2001. 540 с.
4. Великий Ю. В. Аналіз господарської діяльності : навчальний посібник. Миколаїв : Вид-во ЧДУ імені Петра Могили, 2014. 156 с.
5. Горлачук В. В., Коваленко О. Ю., Белінська С. М. Економічний аналіз господарської діяльності підприємства : навч. посіб. Миколаїв : ЧДУ ім. Петра Могили, 2013. 308 с.
6. Данилко В. К., Кушніренко О. М., Марченко К. С. Управління витратами : навчальний посібник. Київ : Каравела, 2012. 216 с.
7. Єгорова О. В., Дорогань-Писаренко Л. О., Литвин О. Ю. Аналіз господарської діяльності : навчальний посібник для студентів вищих навчальних закладів аграрного профілю. Полтава : РВВД ПДАА, 2016. 308 с.
8. Клочан В. П., Вишневська О. М., Костаневич Н. І. Організація і методика економічного аналізу : навч. посіб. Миколаїв : МДАУ, 2010. 178с.
9. Ковальчук М. І.. Економічний аналіз діяльності підприємств АПК : підручник. Київ : КНЕУ, 2005. 390 с.
10. Крамаренко Г. О. Фінансовий аналіз і планування : навчальний посібник. Київ : Центр навчальної літератури, 2003. 224 с.
11. Лучко М. Р., Жукевич С. М., Фаріон А. І. Фінансовий аналіз : навчальний посібник. Тернопіль : ТНЕУ, 2016. 304 с.
12. Організація і методика економічного аналізу. Практикум. Том І. / В. П. Клочан та ін. Миколаїв : МДАУ, 2009. 241 с.
13. Організація і методика економічного аналізу. Практикум. Том ІІ. / В.П. Клочан та ін. Миколаїв : МДАУ, 2009. 250 с.
14. Попович П. Я. Економічний аналіз суб'єктів господарювання : навчальний посібник. Київ : Знання, 2008. 360 с.
15. Сарапіна О. А., Пінчук Т. А., Стефанович Н. Я. Організація і методика економічного аналізу : навчальний посібник. Херсон: ПП Вишемирський В.С., 2013. 314 с.
16. Соловійова Н. І. Фінансова стійкість сільськогосподарських підприємств: інтегральна оцінка, інформаційно-експертне забезпечення : монографія. Херсон : ХДУ, 2006. 196 с.
17. Яців І. Б., Липчук В. В., Райтер Н. І. Аналіз господарської діяльності : навч. посіб. Львів : Ліга-Прес, 2015. 240 с.

## Інтернет джерела

1. Всесвітній економічний форум у Давосі. Підсумки 50-ї ювілейної зустрічі. URL : [https://www.rbc.ua/static/longread/davos\\_ukr/index.html](https://www.rbc.ua/static/longread/davos_ukr/index.html)
2. The Global Risks. Report 2020. World Economic Forum. 2020. URL : [http://www3.weforum.org/docs/WEF\\_Global\\_Risk\\_Report\\_2020.pdf](http://www3.weforum.org/docs/WEF_Global_Risk_Report_2020.pdf)
3. Міжнародний Валютний Фонд (МВФ). URL : <https://sites.google.com/site/economorganizations/ekonomicni-organizaciie-globalnogo-masstabu/mvf-miznarodnij-valutnij-fond>
4. Міжнародний Банк реконструкції та розвитку (МБРР). URL : <https://sites.google.com/site/economorganizations/ekonomicni-organizaciie-globalnogo-masstabu/mbr-r-miznarodnij-bank-rekonstrukciie-ta-rozvitku>
5. Світовий Банк. URL : <https://www.worldbank.org/uk/country/ukraine>.
6. Індекс глобалізації країн світу по версії КОФ / Швейцарський економічний інститут (KOF Swiss Economic Institute). URL : <http://globalization.kof.ethz.ch>



Навчальне видання

Робочий зошит

**Вишневська Ольга Миколаївна**

**Усикова Олена Миколаївна**

Технічний редактор: О.М. Вишневська

Комп'ютерна верстка: О.М. Вишневська

© Миколаївський національний аграрний університет, 2021

© Вишневська О.М., Усикова О.М.