

УДК 631.11:658.012.32

ДІАГНОСТИКА ТИПІВ РОЗВИТКУ АГРАРНИХ ПІДПРИЄМСТВ

І.В. Баришевська, асистент

Миколаївський державний аграрний університет

Постановка проблеми. Прискорення темпів соціально-економічного розвитку країни в значній мірі визначається сформованими на окремих підприємствах типами відтворення, які впливають на результат виробництва та найважливіші елементи відтворювального процесу. Тобто на кожному підприємстві, в тому числі і сільськогосподарському, повинна бути обґрунтована й реалізована система заходів, яка забезпечує найбільш прийнятний на найближчу перспективу тип його розвитку з урахуванням умов зовнішнього середовища. В свою чергу, це визначається можливістю діагностування типу, за яким підприємство розвивається в даний час і встановлення його сильних і слабких сторін.

Аналіз останніх досліджень і публікацій. На сьогоднішній день наукові доробки вчених широко розкривають загальні питання та особливості типів розвитку аграрних підприємств, проте залишає* невирішеними і дискусійними питання щодо методики діагностики і оцінки типів розвитку суб'єктів господарювання, особливо сільськогосподарських, зважаючи на особливості їх діяльності.

Мета досліджень. Обґрунтувати методику діагностування типів розвитку аграрних підприємств.

Результат досліджень та їх обговорення. Оцінки результативності стратегічного управління розвитком аграрним підприємства, згідно з нашими дослідженнями повинна здійснюватися в трьох площинах: 1) визначення типу розвитку; 2) стратегічний аналіз для оцінки потенціалу підприємства, його позиції; 3) оцінка організації управління як засобу впливу на об'єкт для досягнення цілей розвитку. Тобто базисом при такій комплексній оцінці виступає саме методика діагностування типів

розвитку, оскільки саме вона визначає спрямування двох останніх. В сучасній економічній науці не існує чіткої методології діагностики типів розвитку підприємства. Є.Рахлін вимірювання категорії «економічний розвиток» на макрорівні пропонує здійснювати з використанням обсягу реального ВВП в цілому і на душу населення, а також темпів їх зростання [1]. Погоджуючись, що ці показники є універсальними та враховуючи, що розвиток соціально-економічної системи на будь-якому рівні призводить до розширення її виробничих і соціальних можливостей, нами було використано позицію автора для розробки методики ідентифікації типів розвитку аграрних підприємств (таблиця).

Методики ідентифікації типу розвитку аграрного підприємства

I_{tr} - індекс трудових ресурсів; I_{oc} індекс основних виробничих засобів; $I_{зем}$ - індекс земельних ресурсів; $I_{вп}$ індекс валової продукції, виробленої в сільському господарстві; $I_{пр}$ індекс валового прибутку.

Функціонування	Екстенсивний тип розвитку	Інтенсивний тип розвитку	Інноваційний тип розвитку
$I_{вп} < 1, I_{пр} < 1$ $I_{tr}, I_{oc}, I_{зем} < 1$			
	$\frac{\dot{a}_i}{\dot{a}_0}, \frac{\dot{a}_i}{\dot{a}_c}, \frac{\dot{a}_i}{\dot{a}_{зем}} \leq 1$ $\frac{\dot{a}_d}{\dot{a}_0}, \frac{\dot{a}_d}{\dot{a}_c}, \frac{\dot{a}_d}{\dot{a}_{зем}} \leq 1$		
		$\frac{\dot{a}_i}{\dot{a}_c}, \frac{\dot{a}_i}{\dot{a}_{зем}} \geq 1$ $\frac{\dot{a}_d}{\dot{a}_c}, \frac{\dot{a}_d}{\dot{a}_{зем}} \geq 1$	
			$\frac{\dot{a}_i}{\dot{a}_c}, \frac{\dot{a}_i}{\dot{a}_{зем}} \geq 1$ $\frac{\dot{a}_d}{\dot{a}_c}, \frac{\dot{a}_d}{\dot{a}_{зем}} \geq 1$ + Впровадження інновацій, підвищення професійного рівня працівників, участь в наукових дослідженнях

Зокрема, в запропоновану методику було закладено такі показники трудові ресурси; основні виробничі засоби; земельні ресурси; валова продукція, вироблена в сільському господарстві; валовий прибуток.

Розроблена методика базувалась на ознаках кожного типу розвитку, зокрема щодо темпів зростання виробничих ресурсів та результативних показників. Так, на етапі функціонування підприємство зберігає такі

розміри ресурсів, при яких воно здатне лише підтримувати власну діяльність. Розвиток же передбачає певне зростання, а саме: при екстенсивному — за рахунок збільшення виробничих ресурсів: при інтенсивному - за рахунок збільшення якісного використання ресурсів, при інноваційному - за рахунок інноваційних факторів виробництва, які можуть і не передбачати збільшення ресурсів.

Тому відповідно до логіки запропонованої методики при функціонуванні аграрних підприємств індекси трудових ресурсів, основних виробничих засобів, земельних ресурсів, валового прибутку III валової продукції повинні бути нижче одиниці (рис. 1).

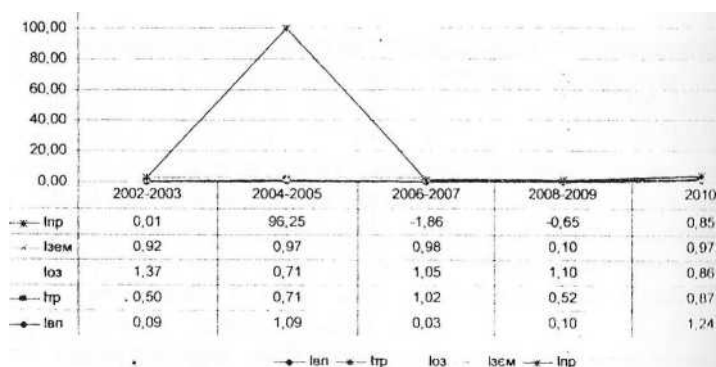


Рис. 1. Діагностика СТОВ Агрофірма «Україна» Врадіївського району Миколаївської області

Так, діяльність СТОВ Агрофірма «Україна» Врадіївського району Миколаївської області за десятирічний період переважно має ознаки функціонування, яке характеризувалося скороченням як ресурсних так і результативних показників. Зокрема, в 2010 р. земельні, трудові ресурси та основні засоби зменшилися в порівнянні із середнім значенням за 2008-2009 рр. відповідно на 3 %, 13 % та 14 %.

Якщо ж підприємство розвивається за екстенсивними принципами розвитку, то співвідношення індексу валової продукції та індексів результативних показників до ресурсних буде зменшуватися або шішатися незмінним. Така тенденція свідчить, що розвиток підприємства здійснюється переважно за рахунок кількісного збільшення ресурсів без

або із частковим врахуванням підвищення їх якості, технологічного рівня тощо (рис. 2).

Співвідношення, вище зазначених показників у СГВК «Челеноярське» за досліджуваний період переважно становить менше одиниці, але в 2010р. відбувається тенденція до їх збільшення в результаті впровадження нових технологій по виробництву продукції та диверсифікації виробництва. Таким чином, в розвитку даного підприємства прослідковується переважно екстенсивний тип розвитку (до 2010 р.).

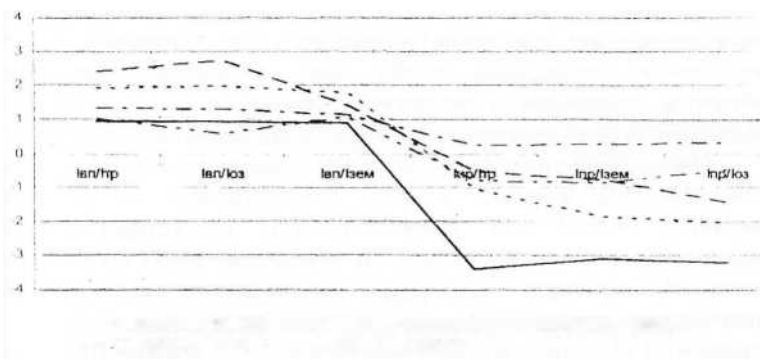


Рис. 2. Діагностика типу розвитку СГВК «Зеленоярське» Миколаївського району Миколаївської області

Підприємства з інтенсивним типом розвитку мають значення співвідношення індексів результативних та ресурсних показників більше або рівним одиниці, що пов'язано із якісними змінами в діяльності підприємства, зокрема покращення матеріально-технічної бази, внесення органічних добрив, підвищення кваліфікації виробничого персоналу тощо (рис. 3).

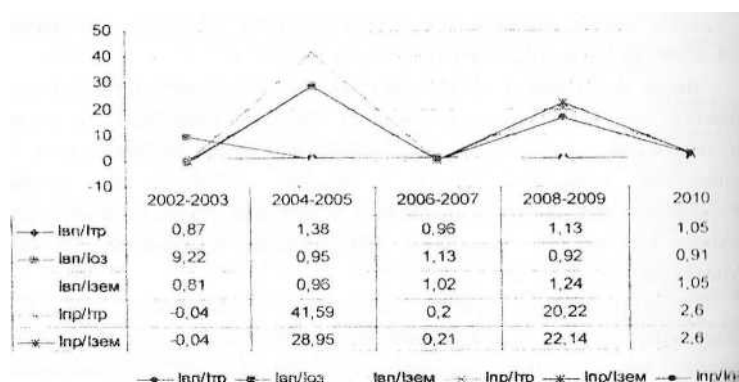


Рис. 3. Діагностика типу розвитку СЗАТ ім. Т.Г.Шевченка Новоодеєського району Миколаївської області

За період 2000-2010 рр. в СЗАТ ім. Т.Г.Шевченка було реалізовано низку заходів для досягнення інтенсивного типу розвитку, зокрема застосування прогресивних засобів праці, підвищення кваліфікації робітників, удосконалення використання наявних ресурсів. Досягнений запланованого рівня спостерігається в значеннях наведених показників I її

Інноваційний тип розвитку аграрних підприємств характеризується значенням співвідношення індексів результативних та ресурсних показників більше або рівним одиниці, що супроводжується перенесенням акценту на використання принципово нових прогресивних технологій, переходом до випуску високотехнологічної продукції, прогресивними організаційними і управлінськими рішеннями інноваційної діяльності, що стосується як мікро-, так і макроекономічних процесів розвитку - проведення політики ресурсозбереження інтелектуалізації всієї виробничої діяльності.

В цілому, за наведеною методикою було досліджено сукупність із 30 аграрних підприємств Миколаївської області, серед яких 21% знаходяться лише на етапі функціонування, 79 % — розвиваються. Але в процесі розвитку більшість з них (35 %) дотримуються інтенсивних принципів, 27% - екстенсивних і всього 17 % - інноваційних.

Висновки. Таким чином, при діагностуванні типів розвитку сільськогосподарських підприємств доцільно використовувати не лише абсолютні значення ресурсних та результативних показників, аналізувати співвідношення їх темпів зростання, що ґрунтується на сутності кожного типу. Дослідження сільськогосподарських підприємств їм розробленою методикою підтверджується і результатами опитування керівників підприємств стосовно значення позиції підприємства. В цілому ж дана

методика дає змогу оцінити поточний стан суб'єктів господарювання з метою стратегічного планування подальшого розвитку.

Бібліографічний список

Райхлин Є.Н. Основы экономической теории. Экономический рост и развитие / Э.Н.Райхлин. — М.: Наука, 2001.

Барышевская И.В. Диагностика типов развития аграрных предприятий. В статье обоснована методика диагностирования типов развития аграрных предприятий, на основе соотношения индексов производственных ресурсов и результативных показателей выделены основные характеристики каждого типа развития.

Baryshevsky I. Diagnostic types of agricultural enterprises. The article substantiates the method of diagnosing types of farms, based on the ratio of indices of production resources and effective indicators highlighted the main characteristics of each type of.