

УДК 338.439:633.1:631.145(4777)

Марченко О.В.

студентка

Миколаївського національного аграрного університету

Кушнірук В.С.

кандидат економічних наук, доцент,

Миколаївського національного аграрного університету

## РЕТРОСПЕКТИВА СУЧАСНОГО СТАНУ ГАЛУЗІ ЗЕРНОВИРОБНИЦТВА В АГРАРНИХ ПІДПРИЄМСТВАХ ПЕРВОМАЙСЬКОГО РАЙОНУ

### RETROSPECTIVE CURRENT STATE OF THE FIELD OF GRAIN PRODUCTION IN AGRICULTURAL ENTERPRISES PERVOMAISKY DISTRICT

#### АНОТАЦІЯ

Стаття присвячена вивченню сучасного стану зерновиробництва Первомайського району Миколаївської області. Проаналізовані основні показники економічної ефективності підприємств виробників зерна, досліджена динаміка розвитку галузі. Запропоновані шляхи покращення показників зерновиробництва.

**Ключові слова:** сучасний стан, динаміка, зерновиробництво, зерно, економічна ефективність.

#### АННОТАЦИЯ

Статья посвящена изучению современного состояния зернопроизводства Первомайского района Николаевской области. Проанализированы основные показатели экономической эффективности предприятий производителей зерна, исследована динамика развития отрасли. Предложены пути улучшения показателей зернопроизводства.

**Ключевые слова:** современное состояние, динамика, зернопроизводство, зерно, экономическая эффективность.

#### ANNOTATION

The article studies the modern state of grain production of the mayday region of the Nikolaev area. Analyzed key indicators of economic efficiency of enterprises of the grain producers, the dynamics of the industry. The ways of improvement of grain production.

**Key words:** current status, dynamics, grain production, grains, economic efficiency.

**Постановка проблеми.** Виробництво зерна в Україні є стратегічною складовою сільського господарства, яка навіть за кризових умов демонструє конкурентоспроможність та прибутковість. З огляду на свій природний потенціал вітчизняне зерновиробництво здатне не лише забезпечити власні потреби країни у зерні, а й дати можливість збільшити експортні потужності аграріїв.

Зернова галузь є базою та джерелом сталого розвитку більшості галузей агропромислового комплексу та основою аграрного експорту, а також забезпечує населення продуктами харчування та робочими місцями. Кліматичні умови та родючі ґрунти роблять нашу державу одним із лідерів з вирощування зерна в Європі та світі. Однак, на жаль, впродовж останніх років в умовах світової кризи та політичної нестабільності нашої держави питання розвитку зерновиробництва залишається відкритим, що підтверджує актуальність теми нашої статті.

**Аналіз останніх досліджень і публікацій.** Над дослідженням розвитку зерновироб-

ництва працювали такі вчені, як, зокрема, В.Г. Андрійчук, Ю.П. Воскобійник, О.Г. Шпикуляк, П.І. Гайдучський, В.А. Кадієвський, М.Ю. Коденська, С.В. Кучер, М.Г. Лобас, Ю.О. Лупенко, П.Т. Саблук, М.Й. Малік, Т.Ю. Приймачук, Д.Ю. Соловей, В.П. Ситник, О.М. Шпичак. У своїх роботах автори вивчають та аналізують сучасний стан зерновиробництва в Україні, висвітлюють чинники, які визначають тенденції розвитку на ринку зерна.

**Виділення не вирішених раніше частин загальної проблеми.** Незважаючи на значні науково-теоретичні напрацювання дослідників, чимало проблем залишаються малодослідженими. Зокрема, це питання підвищення економічної ефективності виробництва зерна в сільськогосподарських підприємствах окремих регіонів.

**Мета статті** полягає у дослідженні сучасного стану підприємств виробників зерна Первомайського району та пропонуванні основних шляхів розвитку та покращення показників економічної ефективності галузі зерновиробництва регіону.

**Виклад основного матеріалу дослідження.** Первомайський район розташований на північному заході Миколаївської області в степовій зоні України. Район межує на півночі з Кіровоградською областю, на сході з Арбузинським, на півдні з Доманівським і Врадіївським, на заході з Кривоозерським районами Миколаївської області. Адміністративно-господарським та культурним центром району є місто обласного підпорядкування Первомайськ. Загальна площа району складає 1,3 тис. кв. км, чи 5% території області. Відстань до м. Миколаєва (обласного центру) залізницею становить 324 км (від станції Первомайськ-на-Бузі), шосейною дорогою – 165 км.

На території Первомайського району протікає річка Південний Буг та його притоки Синюха та Кодима. Води рік для питних цілей не використовуються.

Основними джерелами господарсько-питного водозабезпечення в районі є шахтні криниці та водогінні мережі із підземних джерел. Клімат

помірно-континентальний з м'якою малосніжною зимою та жарким посушливим літом. Середньорічні температури: літня – 21,1°C, зимова – мінус 2°C. Річна кількість опадів коливається від 330 мм на півдні області до 450 мм на півночі. Ґрунти – чорноземи південні, каштанові та темно-каштанові.

У 2015 році виробничу діяльність здійснюють 40 сільськогосподарських підприємств, 162 фермерських господарств, тоді як у 2009 році в Первомайському районі функціонувало 41 сільськогосподарське підприємство. Таким чином, ми спостерігаємо, що в Первомайському районі в період з 2011 по 2015 роки суттєвих змін не відбулось.

Проаналізуємо показники розміру сільськогосподарських підприємств Первомайського району всіх форм власності за останні три роки (табл. 1).

Аналізуючи показники розміру господарств Первомайського району, ми спостерігаємо збільшення у 2015 році виручки від реалізації, порівняно з 2014 роком, на 60% та середньорічної вартості виробничих фондів – на 30%. В розрахунку на одне господарство району ці показники складають 21 922,6 тис. грн. та 5 452,8 тис. грн.

У 2015 році значно зросла середньорічна вартість основних виробничих фондів сільськогосподарського призначення – на 30%, порівняно з 2014 роком, та на 14%, порівняно з 2013 роком. Збільшилась у 2015 році площа сільськогосподарських угідь, порівняно з 2014 роком, на 5%, або на 1,5 тис. га. Середньорічна кількість робітників, зайнятих в сільськогосподарському виробництві у 2015 році, зменшилась, порівняно з 2014 роком, на 5%, або на 80 осіб. Умовне поголів'я худоби у 2015 році зросло на 15%, або на 323 ум. гол., порівняно з 2014 роком. У 2015 році на одне господарство Первомайського району припадає 1 690 га сільськогосподарських угідь, 39 працівників та 62 умовних голів худоби. Таким чином, господарства Первомайського району мають середні розміри.

Основним показником, за допомогою якого

визначається спеціалізація господарства, – структура його грошових надходжень від реалізації товарної продукції. Господарства Первомайського району здебільшого спеціалізуються на виробництві продукції рослинництва, оскільки питома вага цієї галузі у виручці від реалізації сільськогосподарської продукції становить в середньому за три останні роки (2013–2015 роки) 95,8%. Серед тваринницької продукції лідерами є виробництво яєць курячих – 21,3% в сукупній виручці від реалізації сільськогосподарської продукції. Виробництво м'яса птиці та молока становить 0,1% та 0,2% відповідно (рис. 1).

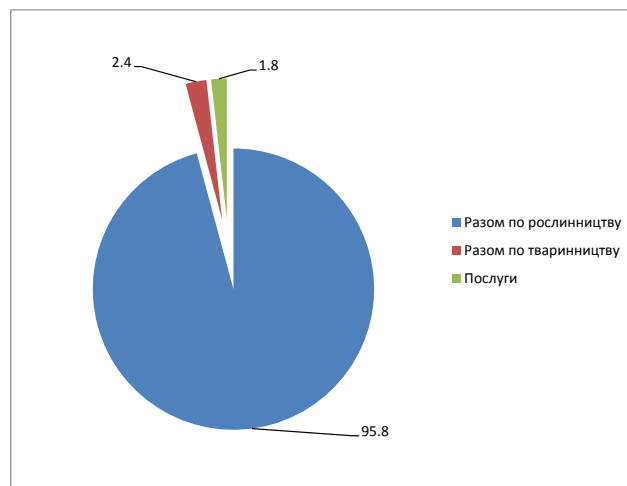


Рис. 1. Структура грошових надходжень від реалізації товарної продукції в господарствах Первомайського району всіх форм власності в середньому за 2013–2015 роки\*

\* Складено на основі даних сайту Головного управління статистики у Миколаївській області [1].

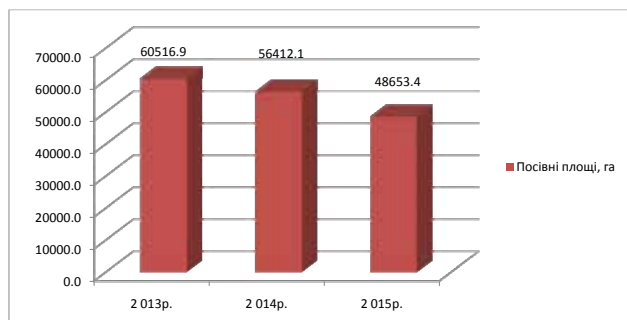
Рівень розвитку зернового господарства визначається насамперед обсягами виробництва зерна, що, в свою чергу, залежить від розмірів посівних площ, їх структури та врожайності (рис. 2, рис. 3, рис.4).

Аналіз розміру та структури посівних площ зернових та зернобобових культур в господарствах Первомайського району всіх форм власності показав, що в період з 2013 по

Таблиця 1  
Динаміка показників розміру сільськогосподарських господарств Первомайського району\*

Показники	Загалом по району			В середньому на одне господарство району (2015 рік)
	2013 рік	2014 рік	2015 рік	
Виручка від реалізації сільськогосподарської продукції, тис. грн.	363 039	538 272	876 904	21 922,6
Середньорічна вартість основних виробничих фондів сільськогосподарського призначення, тис. грн.	190 811	168 195	218 113	5 452,8
Площа сільськогосподарських угідь, га	63,8	66,1	67,6	1 690,0
Середньорічна кількість робітників, зайнятих в сільськогосподарському виробництві, ос.	1 534	1 624	1 544	39
Поголів'я худоби та птиці, ум. гол.	2 549	2 142	2 465	62

\* Складено на основі даних сайту Головного управління статистики у Миколаївській області [1].



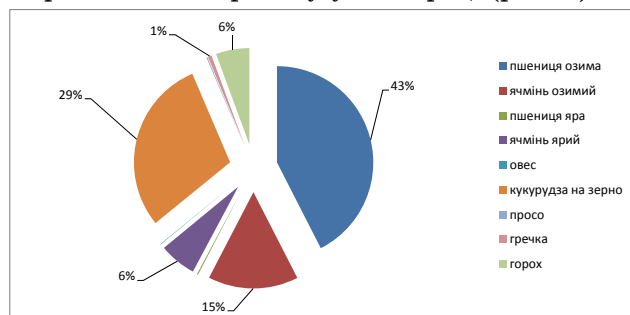
**Рис. 2. Розмір посівних площ зернових та зернобобових культур в господарствах Первомайського району у 2013–2015 роках, га\***

\* Складено на основі даних сайту Головного управління статистики у Миколаївській області [1].

2015 роки значно зменшились посівні площі. Так, якщо у 2013 році вони склали 60 516,9 га, то в 2015 році були вже на 20%, або на 11 863,5 га, менші та склали 48 653,4 га. В середньому за період, що аналізується, посіви склали 55 184,1 га.

Структура сільськогосподарських угідь значно впливає на регіональні особливості розміщення сировинної бази агропромислового комплексу. Саме тому вони викликають особливий інтерес.

Для кращого розуміння зазначеної інформації зобразимо структуру посівних площ зернових та зернобобових культур в господарствах Первомайського району у 2015 році (рис. 3).



**Рис. 3. Структура посівних площ зернових та зернобобових культур в господарствах Первомайського району у 2015 році, %\***

\* Складено на основі даних сайту Головного управління статистики у Миколаївській області [1].

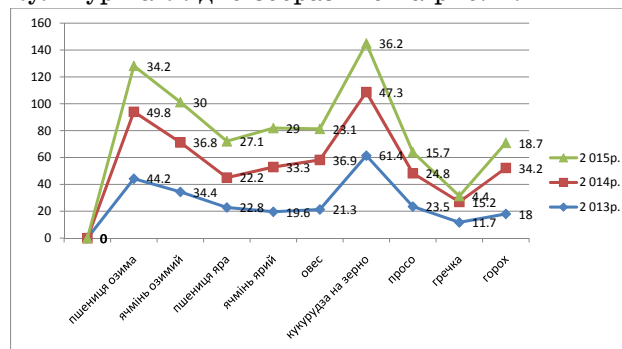
Значне місце серед посівів зернових та зернобобових культур посідають посіви озимої пшениці, питома вага яких становить у 2015 році 43,0%. Значне місце в посівах цього району посідає кукурудза на зерно 29,4%. Питома вага посівів озимого ячменя становить 15%. У 2015 році в господарствах Первомайського району всіх форм власності посіви ярого ячменя та ярої пшениці склали в структурі всіх посівів зернових та зернобобових культур по 6% відповідно.

Урожайність сільськогосподарських культур в кожному господарстві грає одну з перших ролей, і виробник сільськогосподарської про-

дукції повинен йти до постійного підвищення врожайності всіх культур.

Спочатку охарактеризуємо зміну врожайності сільськогосподарських культур в господарствах Первомайського району всіх форм власності (рис. 4). Для аналізу будемо використовувати 2013–2015 роки.

Зміну врожайності зернових та зернобобових культур наглядно зобразимо на рис. 4.



**Рис. 4. Динаміка врожайності зернових та зернобобових культур в господарствах Первомайського району всіх форм власності, ц з 1 га\***

\* Складено на основі даних сайту Головного управління статистики у Миколаївській області [1].

Аналізуючи врожайність зернових та зернобобових культур в господарствах Первомайського району всіх форм власності, можна зазначити такі зміни: в 2015 році урожайність озимих зернових культур загалом мала тенденцію до зменшення. Так, якщо у 2013 році вона була 41,1 ц з 1 га, то у 2015 році – 33,1 ц з 1 га, тобто зменшилась на 8 ц. Середній показник врожайності цієї групи культур складає 39,8 ц з 1 га; урожайність ярих зернових культур також мала тенденцію до зменшення з 49,2 ц/га у 2013 році до 32,3 ц/га у 2015 році, тобто на 16,9 га. Середній показник врожайності цієї групи культур складає 41,7 ц з 1 га. Відповідно до рисунку 4 урожайність зернових та зернобобових культур в сільськогосподарських підприємствах Первомайського району у 2015 році, порівняно з 2014 роком, знизилась по всім культурам, окрім ярої пшениці.

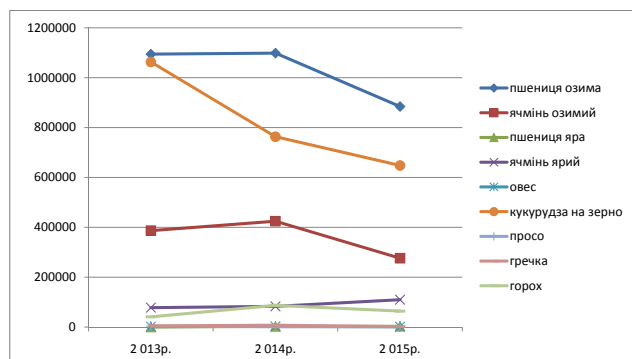
За даними сайту ФАО середньосвітова врожайність зернових колосових культур в 2014 році становила 32 ц/га, причому український показник врожайності в 2014 році склав 36 ц/га [2].

Водночас у провідних країнах світу зі схожими агрокліматичними умовами врожайність пшениці становила: 85,9 ц/га у Великобританії, 30,9 ц/га у Канаді, 86,3 ц/га у Німеччині, 49,7 ц/га у Польщі, 73,9 ц/га у Франції, а врожайність ячменю складала 64,0 ц/га у Великобританії, 33,3 ц/га у Канаді, 73,5 ц/га у Німеччині, 40,5 ц/га у Польщі, 66,5 ц/га у Франції.

Ці показники досягнуто шляхом дотримання сучасних агротехнологій, зокрема внесенням в країнах ЄС по 120 кг/га мінеральних добрив.

Для порівняння, цей показник в Україні дорівнює лише 30 кг/га, за рахунок чого виникає загроза втрати високородючих вітчизняних чорноземних ґрунтів [3].

Однак на практиці його часто замінюють іншим – розширенням посівних площ під зерновими культурами, тобто концентрацією виробництва. Валовий збір зернових і зернобобових культур в Первомайському районі постійно зменшується (рис. 5).



**Рис. 5. Динаміка валових зборів зернових та зернобобових культур в господарствах Первомайського району всіх форм власності, ц**

Джерело: складено на основі даних сайту Головного управління статистики у Миколаївській області [1]

Зернове виробництво в Первомайському районі, як свідчать наші дослідження, незважаючи на організаційно-економічні ускладнення сучасного етапу господарювання, є прибутковим, а зернова продукція виступає основним джерелом доходів сільськогосподарських підприємств (табл. 2).

Слід зазначити, що найвищу суму прибутку від реалізації 1 т зернових сільськогосподарські підприємства одержали у 2015 році від реалізації озимої пшениці насамперед через порівняно високі реалізаційні ціни, підвищення яких пояснювалося дефіцитом зерна на ринку внаслідок несприятливих погодних умов. Рівень рентабельності у 2015 році становив 46,4%.

Аналізуючи посіви ячменю в період з 2013 по 2015 роки в господарствах Первомайського району всіх форм власності, можна зазначити, що у 2015 році прибуток на 1 ц зменшився на 1,4%, порівняно з 2014 роком, а порівняно з 2013 роком цей показник зріс на 8,8%. Рівень рентабельності становив у 2015 році 14,2%, що на 10,5% менше рівня попередніх років.

В період з 2013 по 2015 роки в господарствах Первомайського району всіх форм власності економічна ефективність кукурудзи на зерно підвищилась. Так, якщо у 2014 році прибуток з 1 ц цієї культури становив 25,1 грн., то у 2015 році – 37,4, тобто на 48,7%, або на

Таблиця 2

**Економічна ефективність реалізації зернових та зернобобових культур у сільськогосподарських підприємствах Первомайського району\***

Показники	Роки			2015 рік у% до	
	2013 рік	2014 рік	2015 рік	2014 року	2013 року
Результати від реалізації пшениці					
Кількість реалізованої продукції, ц	653 702	613 377	699 958	107,1	114,1
Чистий дохід (виручка), тис. грн.	85 658	117 935	208 511	243,4	176,8
Повна собівартість реалізованої продукції, тис. грн.	73 593,5	84 697,4	142 427	193,5	168,2
Собівартість 1ц, грн.	112,58	138,08	203,48	180,7	147,4
Середня ціна реалізації 1ц, грн.	131,04	192,27	297,89	227,3	154,9
Прибуток (збиток) 1 ц, грн.	18,46	54,19	94,41	511,4	174,2
Рівень рентабельності,%	16,4	39,2	46,4	x	x
Результати від реалізації ячменю					
Кількість реалізованої продукції, ц	267 500	365 947	224 375	83,9	61,3
Чистий дохід (виручка), тис. грн.	41 008,1	62 401,1	59 850,1	145,9	95,9
Повна собівартість реалізованої продукції, тис. грн.	32 878,4	50 129,2	52 430,5	159,5	104,6
Собівартість 1ц, грн.	122,91	136,98	233,67	190,1	170,6
Середня ціна реалізації 1ц, грн.	153,3	170,52	266,74	174,0	156,4
Прибуток (збиток) 1 ц, грн.	30,39	33,54	33,07	108,8	98,6
Рівень рентабельності,%	24,7	24,5	14,2	x	x
Результати від реалізації кукурудзи на зерно					
Кількість реалізованої продукції, ц	598 293	503 768	582 473	97,4	115,6
Чистий дохід (виручка), тис. грн.	59 562,8	79 165,8	152 899	256,7	193,1
Повна собівартість реалізованої продукції, тис. грн.	59 838,8	66 501,7	131 127	219,1	197,2
Собівартість 1 ц, грн.	100,02	132,01	225,12	225,1	170,5
Середня ціна реалізації 1ц, грн.	99,55	157,15	262,5	263,7	167,0
Прибуток (збиток) 1 ц, грн.	- 0,47	25,14	37,38	- 7 953,2	148,7
Рівень рентабельності,%	- 0,5	19	16,6	x	x

Джерело: складено на основі даних сайту Головного управління статистики у Миколаївській області [1].

12,2 грн., більше. Рівень рентабельності також збільшився: із – 0,5% у 2013 році до 16,6% у 2015 році, тобто на 17,1%.

Рівень урожайності як результативний показник свідчить про культуру землеробства, рівень інтенсивності, впровадження у виробництво новітніх досягнень, ступінь дотримання вимог технології, рівень родючості земель, на яких ведеться виробництво, та вплив інших факторів на формування врожаїв культур. Можна стверджувати, що тенденції зміни цього показника значною мірою визначають загальні тенденції економічного розвитку зернового господарства.

Таким чином, головним чинником високоефективного ведення галузі є підвищення урожайності зернових. Саме цей узагальнюючий фактор забезпечує здебільшого зміцнення економіки галузей рослинництва.

Варто наголосити на тому, що рівень рентабельності зернових впливає на рентабельність не лише рослинництва, але й всього сільськогосподарського виробництва. Така залежність свідчить про те, що зернове господарство відіграє провідну роль у збереженні позитивної динаміки сільського господарства та агропромислового комплексу загалом.

**Висновки.** Проведена оцінка розвитку та ефективності зернової галузі дає підстави стверджувати, що зерновиробництво Первомайського району Миколаївської області має великий потенціал росту переважно за рахунок підвищення урожайності на основі використання інноваційних факторів.

Ефективний розвиток зерновиробництва вимагає широкого застосування інновацій у сферах і раціонального розміщення зернових культур по території господарства, і впровадження нових сортів та гібридів, і прогресивних технологій, і належного зберігання вирощеного зерна.

Вирішення поставлених завдань можливе на основі комплексного підходу, важливими елементами якого є впровадження ефективних сортів і використання високоякісного насіння. Зростання валового виробництва зерна пшениці та ячменю (озимої та ярої форм) можливе за рахунок використання товаровиробниками насіння високоврожайних і високоінтенсивних сортів зернових колосових культур. Наукові дослідження та практичні результати аграріїв свідчать про те, що лише за рахунок сорту можна підвищити врожайність на 20–25% та стабілізувати рентабельність товарного зерна щонайменше на рівні 20%.

#### БІБЛІОГРАФІЧНИЙ СПИСОК:

1. Сайт Головного управління статистики у Миколаївській області [Електронний ресурс]. – Режим доступу : <http://mikstat.gov.ua>.
2. Food and Agriculture Organization of the United Nations Statistics Division [Електронний ресурс]. – Режим доступу : <http://faostat.fao.org/site/567/DesktopDefault.aspx?PageID=567#ancor>.
3. Karamushka O.N. Challenges and achievements of ear cereals production in Ukraine / O.N. Karamushka // Central European Journal for Science and Research. – 2014. – № 2 (4). – P. 95–99.