

Довідник сортів озимої пшениці для степу України

За редакцією професора В. С. Шебаніна



Миколаїв

2016

УДК 633.11»324»:631.527(477.7)(03)
ББК 42.112.1+41.3я2
Д58

Авторський колектив: В. С. Шебанін
О. А. Коваленко
М. М. Корхова
Л. Г. Хоненко
Н. В. Маркова

Друкується за рішенням вченої ради Миколаївського національного аграрного університету від 31.05.2016 р., протокол № 10.

Д58 Довідник сортів озимої пшениці / В. С. Шебанін, О. А. Коваленко, М. М. Корхова [та ін.] ; за ред. проф. В. С. Шебаніна. - Миколаїв : МНАУ, 2016. - 112 с.

ISBN 978-617-7149-17-9

В ілюстрованому довіднику представлено інформацію щодо сортів пшениці озимої, рекомендованих для вирощування в Степу України.

Видання розраховане на широке коло читачів - агрономів, фермерів, студентів агрономічних спеціальностей вищих навчальних закладів II-IV рівнів акредитації, аспірантів.

УДК 633.11»324»:631.527(477.7)(03)
ББК 42.112.1+41.3я2

ISBN 978-617-7149-17-9

© Миколаївський національний
аграрний університет, 2016
© В. С. Шебанін, О.А. Коваленко,
М. М. Корхова та ін., 2016

ЗМІСТ

Передмова.....	4
Витяг з Державного Реєстру сортів рослин, придатних до поширення в Україні на 2016 рік	8
Сорти пшениці м'якої озимої.....	21
Бунчук.....	22
Альянс.....	24
Антонівка	26
Благо	28
Борвій.....	30
Благодарка одеська.....	32
Ватажок.....	34
Годувальниця одеська	36
Епоха одеська	38
Жайвір	40
Журавка одеська	42
Заграва одеська	44
Зорепад	46
Істина одеська	48
Кохана.....	50
Куяльгник.....	52
Литанівка.....	54
Ластівка одеська.....	56
Місія одеська.....	58
Небокрай.....	60
Овідій	62
Польовик.....	64
Розкішна	66
Статна	68
Ужинок	70
Сорти пшениці твердої озимої	73
Континент	74
Крейсер	76
Аргонавт	78
Перлина одеська.....	80
Золоте руно.....	82
Гардемарин	84
Бурштин	86
Лінкор.....	88
Таврида	90
Морфологічна будова пшениці м'якої.....	92
Міжнародний класифікатор СЕВ	94
Список використаної літератури	110

ПЕРЕДМОВА

У зв'язку зі стрімким збільшенням населення на земній кулі постійно зростає потреба в зерні. Пшеницю вирощують на усіх континентах світу. Нарощування виробництва пшениці в Україні є пріоритетним і не втрачає своєї актуальності.

В останні роки посівні площі під пшеницею постійно зростають і становлять 220 - 230 млн га. Найбільші площі під цією культурою відводять в Індії - 26-30 млн га, Китаї - 26, Росії - 20-26, США - 19-23 млн га. В Україні пшениця озима є головною сільськогосподарською культурою, площі під якою щорічно сягають 6,7-7,3 млн га. До 90% площ її зосереджено у Степовій та Лісостеповій зонах [1-3].

Через значне підвищення урожайності пшениці озимої, світове виробництво зерна значно збільшилося і становило у 2014-2015 маркетинговому році 726,0 млн тонн [2].

Найбільше зерна цієї культури виробляється у Євросоюзі - 156,4 млн тонн. Другим світовим виробником є Китай - 126,1 млн тонн, США - 57,5 млн т, Російська Федерація - 59,1 млн тонн.

Україна є також одним із найбільших виробників пшениці у світі, але валовий збір зерна тут у різні роки є дуже нестабільним. Так, у несприятливому 2003 році було зібрано лише 3,6 млн тонн зерна; у 2011 - 23,4; а у 2015 році, зібравши 22 млн тонн, Україна посіла 8 місце у світі серед десяти основних країн-виробників [1, 2].

У 2014 році наша країна експортувала 10,5 млн тонн пшениці, посівши шосте місце у світі серед найбільших експортерів. Це оцінюється у 44% від загального виробництва.

Разом із тим слід відмітити, що в Україні врожайність цієї культури є значно нижчою, ніж у багатьох передових країнах світу, що пов'язано у першу чергу з недотриманням технології вирощування цієї культури. Так, середня врожайність пшениці по Україні у найбільш врожайному 2014 році досягла 4,01 т/га.

Щоб досягти високої рентабельності виробництва і забезпечити конкурентоспроможність зерна на світовому ринку, Україна

має вирощувати 5-6 т/га високоякісного зерна пшениці озимої, що дасть змогу навіть за деякого скорочення посівних площ щорічно збирати 35 - 40 млн тонн. Але слід зауважити, що підвищити урожайність у нашій країні, особливо в зоні Степу, досить складно, бо це вимагає повного забезпечення потреб культури всіма необхідними ресурсами, і в першу чергу - вологою. Тому, поки що Україна має великий нереалізований потенціал виробництва зерна пшениці і велику перспективу його збільшення.

За висновками спеціалістів та результатами проведених досліджень в Україні та за кордоном, впровадження у виробництво нових сортів є найменш затратним та екологічно безпечним чинником інтенсифікації, який суттєво впливає на одержання додаткового рівня врожаю [10-12].

Сорт, як засіб сільськогосподарського виробництва застосовують для підвищення урожайності та якості сільськогосподарської продукції. Вагомим чинником стабілізації і підвищення урожайності продовольчого зерна з високими показниками якості в сучасних умовах є впровадження нових високопродуктивних, конкурентноспроможних сортів із широкою агроекологічною пластичністю і підвищеними адаптивними властивостями до несприятливих і екстримальних умов середовища, найважливішими з яких є посухо- і жаростійкість [4-9].

Значення сорту у досягнутому за останні 25-30 років рівні урожайності пшениці озимої в Україні становить 45-50% [13], у країнах Західної Європи - 60% [14], США - 27% [15].

Доведено, що своєчасна сортозаміна дозволяє значно підвищити рівень урожайності культури без великих фінансових витрат. Підраховано, що за рахунок вирощування старих сортів Україна щороку не добирає понад 2,5 млн тонн зерна [16].

Селекційний прогрес за останні роки постійно прискорюється, а його частка у прирості урожайності постійно зростає [17]. Так, за даними Українського інституту експертизи сортів рослин, до 2020 року питома вага приросту врожаю, одержаного за рахунок нового покоління сортів, складатиме 70-80% або у 2-3 рази вище теперішнього рівня [18]. Для цього розробляється концепція «адаптивного рослинництва», як один із варіантів компромісного землеробства, яке ґрунтується на використанні сортів.

Згідно методики державного сортовипробування [19], занесені до Державного Реєстру сорти прийнято відносити до відповідних груп за найважливішими морфо-агробіологічними ознаками (висотою, ступенем інтенсивності, групою стиглості, тощо), що звичайно сприяє вирішенню проблеми добору сортів.

За ступенем інтенсивності сорту розрізняють вимоги сорту до ресурсо-технологічного забезпечення вирощування культури. При підборі сортів необхідно враховувати реакцію їх на засоби інтенсифікації. Таким чином, сучасні сорти пшениці озимої за найважливішими ознаками слід відносити до відповідних типів.

Нині зареєстровані сорти пшениці м'якої озимої за інтенсивністю і типом до умов вирощування поділяють на високоінтенсивні (напівкарликові або низькорослі), інтенсивні (сортотип Беостої 1, середньорослі або «універсальні») і пластичні (сортотип Миронівської 808) [20, 21].

Високоінтенсивні сорти призначені для високоінтенсивних технологій переважно для зони Степу з урахуванням рівня агротехніки в господарствах, оскільки вони вибагливі до високого агрофону, попередників, оптимальних строків сівби, але мають невисокі адаптивні властивості. Такі сорти вирізняються високою потенційною урожайністю (понад 10,0 т/га), відмінними якістьми зерна, доброю посухостійкістю, зимостійкістю та стійкістю до грибних захворювань [22].

Тому ваговим чинником підвищення урожайності пшениці у кожному господарстві є оптимізація сортового складу відповідно до ґрунтово-кліматичних умов, біологічних особливостей сортів, рівня агротехніки тощо.

Щороку в системі Державної служби з охорони прав на сорти рослин досліджується понад 150 нових сортів пшениці озимої, із яких 25-30 реєструється. Державний Реєстр сортів рослин, придатних до поширення в Україні, постійно поповнюється новими сортами, які впроваджуються у різних зонах вирощування та мають різні характеристики щодо продуктивності, напряму використання, групи стиглості, зимо- та посухостійкості, вилягання, осипання, хвороб, шкідників, якості зерна.

У Миколаївському національному аграрному університеті щороку проводиться День поля з технології вирощування зер-

нових колосових культур (понад 150 сортів) відомих селекційних установ, серед яких: Селекційно-генетичний інститут НЦНС НААН, Інститут зрошуваного землеробства НААН, Миронівський інститут пшениці ім. В. М. Ремесла, Інститут рослинництва ім. В. Я. Юр'єва, ПССДП «Бор», Білоцерківська СДС Інституту біоенергетичних культур і цукрових буряків.

Науковці, фахівці сільського господарства, студенти мають змогу ознайомитися із селекційними новинками безпосередньо на полі, дізнатися про особливості їх сортової агротехніки, поспілкуватися із авторами сортів, отримати консультації науково-педагогічних працівників університету, наукових установ та спеціалістів різних компаній щодо сучасних технологій вирощування зернових культур.



М.Ф. Бойко, В.С. Шебанін, В.В. Базалій на демонстраційному полі університету

Витяг з Державного Реєстру сортів рослин, придатних для поширення в Україні на 2016 рік

У 2016 році до Державного Реєстру сортів рослин, придатних до поширення в Україні, внесено 322 сорти пшениці озимої з них: 300 - м'якої, 19 - твердої, 1 - дворучка, 1 - шарозерна, 1 - спельта. Із них 79% усіх сортів - української селекції. Для зони Степу рекомендовано до поширення 207 сортів пшениці м'якої озимої та 16 - пшениці твердої озимої [23].

Перелік Сортів пшениці м'якої озимої, рекомендованих до поширення в умовах Степу України (витяг з Реєстру)

№ п/п	Сорт	Власник	Рік реєстрації	Група стиглості	Якість
1	Акратос	926, 1370	2010	с/п	цін
2	Апогей луганський	1121, 309	2006	с/р	слн
3	Антонівка	378	2008	с/р	слн
4	Ассоль	376	2008	с/р	слн
5	Астарта	355	2014	с/с	цін
6	Анулька	376	2008	с/р	слн
7	Альянс	404	2008	с/р	слн
8	Астет	404	2006	с/р	слн
9	Антара	376	2008	с/р	слн
10	Благо	411	2011	р/с	слн
11	Борвій	378, 922	2010	с/р	слн
12	Борія	355	2014	с/р	слн
13	Балетка	1286	2012	с/с	слн
14	Богиня	315	2008	с/р	слн
15	Батько	25	2006	р/с	слн
16	Богдана	355, 341	2006	с/с	слн
17	Білосніжка	315	2006	с/р	слн
18	Безмежна	378	2008	с/р	слн
19	Бунчук	378	2009	р/с	слн

№ п/п	Сорт	Власник	Рік реєстрації	Група стиглості	Якість
20	Благодарка одеська	378, 922	2009	р/с	слн
21	Верден	1141	2014	с/р	слн
22	Ветеран	378	2014	с/р	слн
23	Вихованка одеська	378	2013	с/р	слн
24	Витязь	520	1998	р/с	цін
25	Ватажок	378	2011	с/р	слн
26	Веснянка	355, 341	2005	р/с	слн
27	Віген	378	2014	с/р	слн
28	Віта	25	2007	с/р	цін
29	Вдала	378, 922	2006	с/р	слн
30	Відрада	335, 1097	2010	с/р	слн
31	Гілея	355	2014	с/р	слн
32	Голубка одеська	378, 922	2011	р/с	слн
33	Господиня	378	2007	с/р	слн
34	Годувальниця одеська	378, 922	2009	с/р	слн
35	Гурт	378	2013	р/с	слн
36	Дагмар	1392	2014	с/с	слн
37	Донецька 48	315	1997	с/р	цін
38	Дальницька	378	2005	с/р	слн
39	Дар Луганщини	309, 1121	2005	с/р	слн
40	Добірна	355, 341	2005	с/с	слн
41	Дріада 1	1123	2004	р/с	слн
42	Донський сюрприз	212	2006	р/с	слн
43	Дюк	378, 922	2008	с/р	слн
44	Достаток	355, 341	2009	с/с	цін
45	Доброчин	378	2013	с/р	слн
46	Епоха одеська	378, 922	2010	с/р	слн
47	Евклід	796	2012	с/р	цін
48	Ера одеська	378	2014	с/р	слн
49	Естівус	1304	2014	с/с	цін

№ п/п	Сорт	Власник	Рік реєстрації	Група стиглості	Якість
50	Єрмак	212	2005	с/р	слн
51	Єдність	378, 922	2008	с/р	слн
52	Єсаул	25	2008	с/р	слн
53	Жайвір	378, 922	2010	с/р	слн
54	Журавка одеська	378	2011	с/р	слн
55	Здоба київська	355	2014	с/р	слн
56	Златоглава	1059	2010	с/р	слн
57	Заграва одеська	378, 922	2010	с/р	слн
58	Задумка одеська	378	2013	р/с	слн
59	Зерноградка 11	212	2005	с/р	слн
60	Знахідка одеська	378	2001	р/с	слн
61	Зіра	340, 311	2005	с/р	цін
62	Заможність	922, 378	2008	с/р	цін
63	Запашна	404	2014	с/р	слн
64	Звитяга	378	2014	с/р	слн
65	Землячка одеська	922	2006	с/р	цін
66	Зиск	378	2014	с/р	слн
67	Золотоколоса	355, 341	2006	с/с	цін
68	Золотоношка	355	2014	с/с	слн
69	Зміна	922, 378	2007	с/р	слн
70	Запорука	378, 922	2008	с/р	слн
71	Злука	355, 341	2011	с/с	слн
72	Зорепад	378	2011	с/с	слн
73	Істина одеська	378	2010	с/р	слн
74	Іришка	25	2010	с/р	слн
75	Кармелюк	386	2015	с/р	слн
76	Коломак 3	386	1997	с/с	слн
77	Красуня одеська	386	1997	с/р	слн
78	Кірена	1123	2010	с/р	слн
79	Калита	404	2011	с/р	слн

№ п/п	Сорт	Власник	Рік реєстрації	Група стиглості	Якість
80	Комерційна	312	2011	р/с	цін
81	Княгиня Ольга	378, 922	2011	с/р	слн
82	Київська 8	355	2000	с/с	слн
83	Колумбія	355, 341	2003	р/с	слн
84	Куяльник	378	2003	с/р	слн
85	Кольчуга	1192	2007	р/с	цін
86	Конка	1698	2014	с/р	слн
87	Кнопа	381	2008	с/р	цін
88	Краплина	315	2008	с/р	слн
89	Кірія	378	2004	с/р	слн
90	Краснодарська 99	25	2006	р/с	слн
91	Косовиця	378	2008	с/р	слн
92	Кохана	411, 1123	2009	с/р	слн
93	Красень	378, 922	2009	с/р	цін
94	Краєвид	1626	2013	с/с	цін
95	Коллега	25	2011	с/с	цін
96	Коляда	355	2014	с/р	слн
97	Лановий	378	2013	с/р	слн
98	Лимарівна	355	2011	с/р	слн
99	Лебедь	25	2011	с/с	цін
100	Ластівка одеська	378, 922	2011	с/р	слн
101	Лебідка одеська	378	2011	с/р	слн
102	Ліона	378	2005	с/р	слн
103	Ліль	1141	2014	с/р	цін
104	Ліра одеська	378,922	2013	с/р	слн
105	Ласуня	355, 341	2007	с/с	слн
106	Лугастар	1121	2008	с/р	слн
107	Литанівка	378, 922	2008	с/р	слн
108	Либідь	355, 341	2006	с/с	слн
109	Лист 25	1059	2007	с/р	цін

№ п/п	Сорт	Власник	Рік реєстрації	Група стиглості	Якість
110	Лазурна	355	2011	с/с	цін
111	Малинівка	355	2014	с/р	слн
112	Марія	1698	2013	р/с	слн
113	Мелодія одеська	378	2014	с/р	слн
114	Металіст	1059	2014	с/р	цін
115	Місія одеська	378	2009	с/р	слн
116	Москаль	1581	2015	с/с	цін
117	Ніконія	378	2000	с/р	слн
118	Нива Київщини	355	2010	с/с	слн
119	Нива одеська	378	2014	с/р	слн
120	Небокрай	378, 922	2011	с/р	слн
121	Нота	25	2008	с/р	слн
122	Новокиївська	355	2009	с/р	слн
123	Наталка	355, 341	2009	с/р	слн
124	Обряд	1591	2014	с/р	слн
125	Одеська 267	378	1997	с/р	слн
126	Оксана	378	2007	с/р	цін
127	Орлеан	1141	2014	с/р	цін
128	Оржиця	386	2013	с/р	слн
129	Отаман	922, 378	2008	с/р	слн
130	Овідій	411	2009	с/р	слн
131	Олексіївка	315	2008	с/р	слн
132	Оградська	25	2008	с/р	цін
133	Пилипівка	378	2011	с/р	слн
134	Повага	378	2003	с/р	слн
135	Подоянка	355, 341	2003	с/р	слн
136	Победа 50	25	2005	с/р	слн
137	Почесна (Престиж)	209	2007	с/р	слн
138	ПАЛПІЧ	25	2008	с/р	слн
139	Покрова	355	2014	с/с	слн

№ п/п	Сорт	Власник	Рік реєстрації	Група стиглості	Якість
140	Полтавка	355	2014	с/р	слн
141	Пошана	378	2004	с/р	слн
142	Переяславка	355, 341	2004	с/р	слн
143	Писанка	378	2006	с/р	слн
144	Попелюшка	315	2007	с/р	слн
145	Паляниця	1059	2008	с/р	цін
146	Подяка	378	2008	с/р	слн
147	Польовик	378, 922	2009	с/р	слн
148	Почаївка	355, 341	2009	р/с	слн
149	Ремеслівна	341, 345	2004	с/р	слн
150	Русія	879, 1210	2008	с/р	слн
151	Росинка	412	2007	с/р	слн
152	Росинка тарасівська	209	2007	с/р	слн
153	Розкішна	404	2009	с/р	слн
154	Світанок миронівський	341	2014	с/с	цін
155	Селевіта	1771	2014	с/р	слн
156	СО 207	485	2011	с/с	цін
157	СН Комбін	807	2014	с/р	слн
158	Спасівка	355, 341	2011	с/р	цін
159	Співанка	312	2005	с/р	слн
160	Селянка	378	2001	с/р	слн
161	Сирена одеська	378	2002	с/р	слн
162	Станична	212	2005	р/с	слн
163	Станіслава	1121	2008	с/р	слн
164	Сталева	1543	2014	с/р	цін
165	Статна	404	2011	с/р	слн
166	Смуглянка	355, 341	2004	с/р	слн
167	Северодонецька ювілейна	217	2008	с/р	слн
168	Світанок 1	1124	2006	с/р	слн
169	Супутниця	378	2006	с/р	слн

№ п/п	Сорт	Власник	Рік реєстрації	Група стиглості	Якість
170	Скарбниця	378, 922	2007	с/р	слн
171	Снігурка	355, 341	2007	с/с	слн
172	Служниця одеська	378	2009	с/р	слн
173	Солоха	355	2009	р/с	слн
174	Сонечко	355	2009	с/р	слн
175	Славна	355, 341	2010	с/р	слн
176	Традиція одеська	378	2014	с/р	слн
177	Тронка	1124	2005	с/р	слн
178	Турунчук	378	2008	с/р	слн
179	Тітона	1124	2008	с/р	слн
180	Трипільська	36, 1203	2008	с/с	слн
181	Тонація	694	2013	с/р	цін
182	Українка одеська	378	1995	с/р	цін
183	Ужинок	378, 922	2010	с/р	слн
184	Фабіус	1564	2014	с/с	цін
185	Фантазія одеська	378	1996	с/р	слн
186	Фермерка	404	2014	с/р	слн
187	Фішт	25	2007	с/р	слн
188	Фульвіо	1498	2014	с/с	цін
189	Хоревиця	355	2010	с/р	слн
190	Хист	378	2013	с/р	слн
191	Херсонська 99	411	2005	с/р	цін
192	Херсонська безоста	411	2002	с/р	цін
193	Харус	404	2002	с/с	цін
194	Хазарка	355, 341	2008	с/р	слн
195	Хмельничанка	355	2014	с/с	слн
196	Хуртовина	355, 341	2007	с/с	слн
197	Чигиринка	355	2011	с/р	слн
198	Чорнява	355	2010	с/р	слн
199	Чорноброва	378	2014	с/р	х

№ п/п	Сорт	Власник	Рік реєстрації	Група стиглості	Якість
200	Шестопалівка	1124	2007	р/с	слн
201	Щедрість одеська	378	2014	с/р	цін
202	Ювілейна 100	25	2008	р/с	слн
203	Юнона	25	2010	с/р	слн
204	Яворина	355, 341	2010	р/с	цін
205	Ярославна	1123, 409	2010	с/р	слн
206	Ятрань 60	355	2000	с/с	слн
207	Ясногірка	355, 341	2009	с/р	слн

Перелік сортів пшениці твердої озимої, придатних до поширення в умовах Степу України (витяг із Реєстру)

№ п/п	Сорт	Власник	Рік реєстрації	Група стиглості	Якість
1	Айсберг одеський	378	1990	с/р	х
2	Алий парус	378	1994	с/р	х
3	Аргонавт	378	2002	с/р	х
4	Андромеда	1698	2013	р/с	х
5	Бурштин	378	2007	с/р	х
6	Босфор	378, 922	2011	с/р	х
7	Гардемарин	378	2006	с/р	х
8	Дельфін	378	2000	с/р	х
9	Дніпряна	411	2000	с/р	х
10	Золоте руно	378	2004	с/р	х
11	Крейсер	378	2010	с/р	х
12	Континент	378	2008	с/р	х
13	Кассіопея	1123, 411	2008	с/р	х
14	Лагуна	378	2005	с/р	х
15	Лінкор	378	2010	с/р	х
16	Перлина одеська	378	2002	с/р	х
17	Таврида	378	2009	с/р	х
18	Шулиндінка	404	2013	с/р	х

ВЛАСНИКИ СОРТІВ

- 25 Державна наукова установа Краснодарський науково-дослідний інститут сільського господарства ім. П. П. Лук'яненка
- 209 Північно-Донецька державна сільськогосподарська дослідна станція Донецького зонального науково-дослідного інституту сільського господарства
- 212 Державна наукова установа Всеросійський науково-дослідний інститут зернових культур ім. І. Г. Калининко
- 217 Донський зональний науково-дослідний інститут сільського господарства
- 309 Луганський інститут агропромислового виробництва
- 311 Інститут сільського господарства НААНУ
- 312 Дніпропетровський державний аграрний університет
- 335 Білоцерківська дослідно-селекційна станція ім. О. К. Коломієць Інституту цукрових буряків НААНУ
- 340 Синельниківська селекційно-дослідна станція
- 341 Миронівський інститут пшениці ім. В. М. Ремесла
- 345 Національний науковий центр «Інститут землеробства Української академії аграрних наук»
- 355 Інститут фізіології рослин і генетики НАНУ
- 376 Товариство з обмеженою відповідальністю науково-виробнича агрокорпорація «Степова»
- 378 Селекційно-генетичний інститут - Національний центр насіннезнавства та сортовивчення НААНУ
- 381 Одеський інститут агропромислового виробництва НААНУ
- 386 Полтавська державна аграрна академія
- 404 Інститут рослинництва ім. В. Я. Юр'єва НААНУ
- 411 Інститут зрошуваного землеробства НААНУ
- 485 Коссад Семанс ЕС А
- 694 Годовля рослин Стрельце Сполка з о.о. Польша
- 796 САС Флорімон Депре Вев є Фіс. Франція.
- 879 Інститут польовництва та овочівництва, м. Нові сад. Сербія.
- 922 Закрите акціонерне товариство «Селена»



Член-кореспондент НААН України В.М. Соколов, завідувач дослідним полем М.Д. Карпенко, селекціонер М.Г. Максимов, академік НААН України А.А. Лінчевський на демонстраційних полях університету

- 1059** Луганський інститут селекції і технологій у формі товариства з обмеженою відповідальністю
- 1097** Бурденюк-Тарасевич Лариса Анатоліївна
- 1123** Товариство з обмеженою відповідальністю науково-виробнича фірма «Дріада ЛТД»
- 1124** Приватне сільськогосподарське селекційно-дослідне підприємство «Бор»
- 1192** Товариство з обмеженою відповідальністю науково-виробнича агрофірма «Землеробець»
- 1203** Фермерське господарство «Теософ»
- 1210** Іноземне підприємство «НС Семє - Україна»
- 1286** РАДж Т. Чехія с. р. о.
- 1370** ТОВ «Стіомі - Холдінг»
- 1498** Пробсторфер Заатцухт Гез. М. б. Х. енд КоКГ, Австрія
- 1564** Заатцухт Донау Гес. м. б. Х. енд КоКГ, Австрія

СКОРОЧЕННЯ ТЕРМІНІВ

Група стиглості

р/с	- ранньостиглий
с/р	- середньоранній
с/с	- середньостиглий
с/п	- середньопізній
п/с	- пізньостиглий

Якість

цін	- цінний
слн	- сильний

НАЦІОНАЛЬНІ СТАНДАРТИ, затвердженні рішенням Вченої Ради Українського інституту експертизи сортів рослин

Сорт	Рік реєстрації	Заявник	Урожайність т/га			Якість
			С	Л	П	
Середньорослі						
Подолянка	2003	ІФРiГ НААН	6,89	8,31	7,34	слн
Єдність	2008	СГІ НААН	7,77	8,36	7,96	слн
Напівкарлики						
Смуглянка	2004	ІФРiГ НААН	7,85	9,53	8,67	слн
Бунчук	2009	СГІ НААН	7,66	9,13	7,76	слн

**Характеристика найпоширеніших різновидностей пшениці
м'якої та твердої
(за М. Г. Городнім, Г. Г. Зубець, А. М. Бахто)**

Різновидність	Ознака колосу			Забарвлення	
	остистість	опушеність	забарвлення	остюків	зерна
<i>Triticum aestivum L.</i>					
<i>Erythrospermum Korn.</i>	остистий	неопушений	біле	біле	червоне
<i>Ferrugineum Al.</i>	остистий	неопушений	червоне	червоне	червоне
<i>Hostianum Clem.</i>	остистий	опушений	біле	біле	червоне
<i>Barbarossa Al.</i>	остистий	опушений	червоне	червоне	червоне
<i>Suberythrospermum</i>	напівостистий	неопушений	біле	біле	червоне
<i>Albidum Al.</i>	безостий	неопушений	біле	-	біле
<i>Lutescens Al.</i>	безостий	неопушений	біле	-	червоне
<i>Milturum Al.</i>	безостий	неопушений	червоне	-	червоне
<i>Velutinum Schubl.</i>	безостий	опушений	біле	-	червоне
<i>Pyrotbrix Al.</i>	безостий	опушений	червоне	-	червоне
<i>Nigriaristatum Elak.</i>	остистий	неопушений	біле	чорне	червоне
<i>Triticum durum D.</i>					
<i>Leucurum Al.</i>	остистий	неопушений	біле	біле	біле
<i>Leucomelan Al.</i>	остистий	неопушений	біле	чорне	біле
<i>Hordeiforme Host</i>	остистий	неопушений	червоне	червоне	біле
<i>Erytromelan Korn</i>	остистий	неопушений	червоне	чорне	біле
<i>Melanopus Al.</i>	остистий	опушений	біле	чорне	біле



Ділянка розмноження м'якої пшениці університету

СОРТИ ПШЕНИЦІ М'ЯКОЇ ОЗИМОЇ



БУНЧУК

Рік реєстрації – 2009

Власник *Селекційно-генетичний інститут - Національний центр насіннізнавства та сортовивчення НААНУ*

Господарські та біологічні характеристики:

Сорт високоінтенсивного степового екотипу, придатний для вирощування на різних агрофонах.

Середня урожайність за 3 роки (2008-2010) у дослідках з придатності сортів до поширення на Первомайській держсортодослідній станції становила 6,47 т/га. Найвищу врожайність по сорту отримано у 2009 році – 8,92 т/га, що на 1,16 т/га перевищує сорт - стандарт Смуглянка.



В екстремальному гостропосушливому 2012 році у демонстраційних посівах у ТОВ «Золотий колос» Миколаївської області врожайність сорту склала 3,70 т/га за середньої урожайності по 33 сортам - 3,60 т/га. У демонстраційних посівах Миколаївського національного аграрного університету у 2015 році отримано врожайність по сорту 7,40 т/га.

Відноситься до групи середньоранніх, з тривалістю періоду вегетації 266-272 доби. Напівкарликового типу (висота 78 см). Стійкий до вилягання (8-9 балів), осипання (8-9 балів) і проростання зерна на пні (8-9 балів). Зимостійкість вище середнього (7-8 балів). Висока посухо- та жаростійкість (8-9 балів). Сорту притаманна групова стійкість до хвороб (у балах): бура іржа – 7-8, борошниста роса – 6-7, септоріоз колоса – 5-6, сажкові – 3-4.

Якість зерна: маса 1000 насінин - 34,6 г. Вміст білка в зерні 12,4-13,7%, клейковини 27,6-32,1%, сила борошна 340-420 о. а., об'єм хліба зі 100 г борошна - 1440-1720 см³, загальна оцінка хліба 4,8-5,2 бала. Сильна пшениця.

Апробаційні ознаки: різновидність *erythrosperrum*.

Кущ – прямостоячий. Прапорцевий листок має сильний восковий наліт на піхві і відсутнє або дуже слабке антоціанове забарвлення вушок. Колос білого або солом'яно-жовтого кольору, циліндричної форми, середньої щільності та довжини, із сильним восковим нальотом та наявними остюками. Зубець середній за довжиною, середньо-зігнутий. Зернівка червоного кольору, середньої ширини, довжини та крупності. Язичок короткий, вушка гострі. Кіль на нижній квітковій лусці наявний.



Особливості сорту: притаманне ериктоїдне розташування листя, що забезпечує рослині краще освітлення і аерацію. У зв'язку з цим норму висіву можна збільшувати на 5-10% [23-25].

АЛЪЯНС

Рік реєстрації – 2008

Власник *Інститут рослинництва ім. В. Я. Юр'єва НААНУ*

Господарські та біологічні характеристики:

Сорт універсального типу використання. За роки державного сортовипробування середня урожайність у зоні Степу становила 6,06 т/га. Прибавка до національного стандарту – 0,12 т/га. Максимальну врожайність по сорту отримано на Червоногвардійській держсортодослідній станції – 8,38 т/га.

Середня урожайність за 2006-2008 рр. у дослідях з придатності сортів до поширення на Первомайській сортодослідній станції становила 4,51 т/га. На Новоодеській держсортостанції у 2010 році у дослідях з післяреєстраційного вивчення урожайність по сорту становила 7,28 т/га.



Середньоранній, вегетаційний період у зоні Степу складає 260 діб. Рослини заввишки 87 см, стійкий до вилягання та осипання (9 балів).

Зимостійкість сорту в умовах проморожування та у польових умовах підвищена 8,7 балів. Стійкість до посухи - 8 балів.

За роки випробування слабо уражувався основними хворобами та шкідниками.

Якість зерна: маса 1000 зерен - 35,0-45,4 г. Борошномельні та хлібопекарські властивості зерна добрі та відмінні, зерно містить 14% білка, 30% клейковини, сила борошна 292 о. а., об'єм хліба зі 100 г борошна - 1100 см³. Сильна пшениця.

Апробаційні ознаки: різновидність *erythrospERMum*.

Куц – напівпрямостоячий. Прапорцевий листок має сильний восковий наліт на піхві і відсутнє або дуже слабке антоціанове забарвлення вушок. Соломина слабо виповнена з помірним восковим нальотом на верхньому міжвузлі та слабким опушенням опуклої поверхні верхнього вузла. Колос білого або солom'яно-жовтого кольору, циліндричної форми, середньої щільності, середній за довжиною із помірним восковим нальотом та наявними остюками. Нижня колоскова луска ланцетна, плече скошене, відсутнє або дуже вузьке. Зубець середній за довжиною, середньо-зігнутий. Опушення внутрішньої і зовнішньої поверхні слабке. Зернівка червоного кольору, коротка, середньої ширини та крупності.

Язичок короткий, вушка гострі. Кіль на нижній квітковій лусці наявний.

Особливості сорту: вирізняється винятковою витривалістю до посухи [23, 24].



АНТОНІВКА

Рік реєстрації – 2008

Власник Селекційно-генетичний інститут - Національний центр насіннізнавства та сортовивчення НААНУ

Господарські та біологічні характеристики:

Інтенсивного типу, універсального використання на різних агрофонах.

За роки державного сортовипробування середня урожайність у зоні Степу складала 5,76 т/га. Середня урожайність за 5 років (2006-2010) у закладах експертизи Миколаївської області становить 5,88 т/га. У демонстраційних посівах Миколаївського національного аграрного університету у 2015 році урожайність по сорту складала 7,49 т/га.



Середньорослий, середня висота рослин 83 см, стійкий до вягання (8,5-9 балів), осипання (8-9 балів) та проростання зерна в колосі (8-9 балів). Високозимостійкий (8-9 балів), посухостійкий (7,6-8,2 бали).

Характеризується польовою стійкістю до найбільш поширених захворювань (у балах): септоріозу колоса (5-6), летючої та твердої сажки (3-4), борошнистої роси (4-5), добре вираженою стійкістю до бурі (6-7 балів) і стеблової іржі (5-6 балів).

Якість зерна: маса 1000 зерен - 37,5 г. Борошномельні та хлібопекарські показники сорту добрі та відмінні. Зерно містить 14,0% білка, клейковини - 29,4-30,8%, сила борошна - 407-414 о. а., об'єм хліба зі 100 г борошна - 1100-1250 см³. Сильна пшениця.

Апробаційні ознаки: різновидність *erythrosperrum*.

Кущ - прямостоячий. Прапорцевий листок має сильний восковий наліт на піхві і відсутнє або дуже слабе антоціанові забарвлення вушок. Соломина слабо виповнена з помірним восковим нальотом на верхньому міжвузлі та відсутнім або дуже слабким опушенням опуклої поверхні верхнього вузла. Колос білий або солom'яно-жовтий, циліндричної форми, середньої щільності (20-22 колоски на 100 мм стрижня), середньої довжини із помірним восковим нальотом та наявними остюками. Нижня колоскова луска: плече піднесене з наявністю другої вершини та середньої ширини, зубець - середньо-зігнутий, овальна. Опушення внутрішньої та зовнішньої поверхні слабе. Зернівка червоного кольору, середньої довжини, ширини та крупності. Язичок - короткий, кіль на нижній квітковій лусці наявний, вушка - гострі.

Особливості сорту: вирізняється груповою стійкістю до захворювань - бурі, стеблової іржі, септоріозу та корневих гнилей [23-25].



БЛАГО

Рік реєстрації – 2011

Власник *Інститут зрошуваного землеробства НААНУ***Господарські та біологічні характеристики:**

Інтенсивного типу універсального використання на поливних та неполивних землях.

За роки державного сорто випробування середня урожайність у зоні Степу складала 6,0 т/га. Найвищу врожайність по сорту отримано у 2009 році на Вінницькому ДЦЕСР - 9,42 т/га.

Середня урожайність за 2 роки (2010-2011) у дослідах з придатності до поширення на Первомайській державній сортодослідній станції (Миколаївська область) складала 7,11 т/га.



У ТОВ «Золотий колос» Миколаївської області на площі 20 га у 2011 році по сорту було зібрано врожай 6,40 т/га.

У демонстраційних посівах Миколаївського національного аграрного університету у 2015 році урожайність по сорту складала 6,39 т/га.

Ранньостиглий, досягає за 267-276 діб.

Короткостебловий – 79-90 см, стійкий до вилягання (8,3 бала), осипання (8,2-9 балів).

Високозимостійкий (8,5-8,7 балів), посухостійкий (7,9-8,8 балів).

Якість зерна: маса 1000 зерен - 39,5 г. Борошномельні та хлібопекарські показники сорту добрі. Зерно містить 13,3-14,6% білка, 29,3-31,4%, клейковини, сила борошна – 328-370 о. а., об'єм хліба зі 100 г борошна – 1110-1220 см³. Сильна пшениця.

Апробаційні ознаки: різновидність *erythrospermum*.

Кущ напівпрямостоячий. Прапорцевий листок має сильний восковий наліт на піхві і відсутнє або дуже слабке антоціанове забарвлення вушок. Соломина слабковиповнена із сильним восковим нальотом на верхньому міжвузлі.

Колос білий або солом'яно-жовтий, циліндричної форми, середньої щільності та довжини із помірним восковим нальотом та наявними остюками. Зернівка червоного кольору, середньої довжини, ширини та крупності. Вушка за формою гострі.

Агротехнічні вимоги: сорт добре реагує на елементи інтенсивної технології та зрошення. Строки сівби та норми висіву загальноприйняті для зони вирощування: у південному регіоні – III декада вересня - 5 жовтня. Норма висіву за оптимального

строку сівби на полях без поливу 4,5-5,0, а на зрошуваних – 4,0-4,5 млн шт./га [23, 24].



БОРВІЙ

Рік реєстрації – 2010

Власник *Селекційно-генетичний інститут - Національний центр насіннізнавства та сортовивчення НААНУ*

Господарські та біологічні характеристики:

За роки державного сортовипробування у зоні Степу врожайність по сорту складала 6,73 т/га, прибавка до національного стандарту 0,33 т/га.

Середня урожайність за 3 роки (2008-2010) у дослідях з придатності сортів до поширення на Первомайській сортодослідній станції становила 6,35 т/га. Найвищу врожайність по сорту отримано у 2009 році – 7,91 т/га.

Середньоранній. Вегетаційний період у середньому становить 270 діб.



Короткостебловий, висота рослин – 77-83 см, стійкий до вилягання (9 балів), осипання (9 балів).

Зимостійкість та посухостійкість висока (8,8 та 9,0 балів відповідно).

Якість зерна: маса 1000 зерен - 38,9 г. Борошномельні та хлібопекарські показники сорту відмінні. Зерно містить 14,3% білка, 29,7%, клейковини, сила борошна 429 о. а. об'єм хліба зі 100 г борошна становить 1115 см³. Сильна пшениця, добрий поліпшувач.

Апробаційні ознаки: різновидність *erythrosperrum*.

Кущ прямостоячий. Прапорцевий листок має помірний восковий наліт на піхві і відсутнє або дуже слабке антоціанове забарвлення вушок. Соломина слабо виповнена з помірним восковим нальотом на верхньому міжвузлі та з відсутнім або дуже слабким опушенням опуклої поверхні верхнього вузла.

Колос білий, остистий, циліндричної форми, середньої щільності, короткий за довжиною, із відсутнім або дуже слабким восковим нальотом та наявними остюками.

Нижня колоскова луска ланцетна, плече піднесене з наявністю другої вершини, вузьке. Зубець середньо зігнутий.

Нижня колоскова луска ланцетна. Зернівка червоного кольору, середньої ширини, довжини та крупності. Язичок короткий, вушка гострі. Кіль на нижній квітковій лусці наявний.

Агротехнічні вимоги: сорт добре реагує на елементи інтенсивної технології та зрошення. Строки сівби та норми висіву загальноприйняті

для зони вирощування: у південному регіоні – III декада вересня - 5 жовтня [23-25].



БЛАГОДАРКА ОДЕСЬКА

Рік реєстрації – 2010

Власник Селекційно-генетичний інститут - Національний центр насіннізнавства та сортовивчення НААНУ

Господарські та біологічні характеристики:

Високоінтенсивного типу універсального використання на різних агрофонах.

Середня урожайність за 3 роки (2007-2009) у дослідках з придатності сортів до поширення на Первомайській сортодослідній станції становила 5,97 т/га. У гостропосушливому 2007 р. урожайність склала 5,52 т/га, що на 0,94 т/га більше за стандарт Смуглянка. Найвищу врожайність по сорту отримано у 2009 році – 7,93 т/га.



У демонстраційних посівах Миколаївського національного аграрного університету у 2015 році урожайність по сорту склала 7,91 т/га.

Середньостиглий. Вегетаційний період у зоні Степу в середньому складає 265-274 діб.

Напівкарлик – середня висота рослин 83 см, стійкий до вилягання, осипання та проростання зерна в колосі.

Рівень морозо- та зимостійкості вищесереднього (7-8 балів).

Посухо- і жаростійкість підвищена (7-8 балів).

Характеризується польовою стійкістю до найбільш поширених хвороб (у балах): бура іржа – 4-5, стеблова іржа – 4-5, борошниста роса – 4-5, сажкові хвороби – 3-4, підвищена толерантність до вірусу жовтої карликовості ячменю (ВЖКЯ).

Якість зерна: маса 1000 насінин - 35,7 г. Вміст білка - 13,7-15,1%, вміст клейковини – 29,9-31,2%, сила борошна 390-474 о. а., загальна оцінка хліба 4,9-5,3 бала. Сильна пшениця.

Апробаційні ознаки: різновид *erythrosperrum*.

Кущ – прямостоячий, рослини середньої висоти. Прапорцевий листок має сильний восковий наліт на піхві і відсутнє або дуже слабе антоціанове забарвлення вушок. Колос білий або солом'яно-жовтий, циліндричної форми, середньоцильний, короткий за довжиною, із сильним восковим нальотом та наявними остюками. Нижня колоскова луска ланцетна, плече піднесене, вузьке. Зубець середньо зігнутий, середній за довжиною. Опушення внутрішньої та зовнішньої поверхні слабе. Зернівка червоного кольору, се-

редньої довжини та ширини, крупна. Язичок короткий, вушка гострі. Кіль на нижній квітковій лусці наявний.

Особливості сорту: забезпечує ефективну реалізацію усіх заходів інтенсифікації вирощування, придатний для умов зрошення [23-25].



ВАТАЖОК

Рік реєстрації – 2011

Заявник Селекційно-генетичний інститут - Національний центр насіннізнавства та сортовивчення НААНУ

Господарські та біологічні характеристики:

Сорт високоінтенсивного типу степової екології.

За роки конкурсного сортовипробування урожайність складала 7,97-8,87 т/га, що на 0,68-1,01 т/га вище сортів-стандартів. Потенційна врожайність досягає 10,0 т/га.

На Первомайській державній сортодослідній станції у 2009 році в дослідках з придатності сортів до поширення зібрано врожай 9,22 т/га. У демонстраційних посівах Миколаївського національного аграрного університету у 2015 році урожайність сорту складала 6,83 т/га.



За тривалістю вегетаційного періоду середньоранній (278-285 діб).

Відноситься до короткостеблового типу (85-90 см).

Високостійкий до вилягання, осипання та проростання на пні. Морозо- і зимостійкість вище середньої.

Стійкість до грибних захворювань підвищена.

Добре адаптований до екстремального впливу абіотичних та біотичних чинників.

Якість зерна: маса 1000 зерен - 35,0-40,0 г, відноситься до групи надсильних пшениць. Вміст сирого протеїну 13,9-14,2%, сирої клейковини 29,0-32,3%, сила борошна 357-436 о. а., об'єм хліба із 100 г борошна становить 1380-1420 см³, загальна оцінка хліба 4,8-5,3 балів.

Апробаційні ознаки: різновидність *erythrosperrum*.

Кущ – прямостоячий, рослини за висотою середні. Прапорцевий листок має дуже сильний восковий наліт на піхві і колосі. Антоціанове забарвлення вушок – відсутнє або дуже слабе. Соломина слабо виповнена з сильним восковим нальотом на верхньому міжвузлі та слабким опушенням опуклої поверхні верхнього вузла. Колос білий або солом'яно-жовтий, циліндричної форми, середньощільний, середній за довжиною, наявні остюки. Нижня колоскова луска ланцетна, плече вузьке, піднесене з наявністю другої вершини. Зубець середньо зігнутий, середній, опушення внутрішньої та зовнішньої поверхні слабе. Зернівка червоного

кольору, середньої довжини, ширини та крупності. Язичок короткий, кіль відсутній, вушка гострі.

Агротехнічні

вимоги: рекомендовано для вирощування за інтенсивною та звичайною технологіями, а також на зрошенні. Середньочутливий до змін строків сівби [23-25].



ГОДУВАЛЬНИЦЯ ОДЕСЬКА

Рік реєстрації – 2010

Власник Селекційно-генетичний інститут – Національний центр насіннізнавства та сортовивчення НААНУ

Господарські та біологічні характеристики:

Високоінтенсивного типу універсального використання на високих і середніх агрофонах.

Середня урожайність за 3 роки (2007-2009) у дослідях з придатності сортів до поширення на Первомайській сортодослідній станції становила 6,09 т/га. Найвижчу врожайність по сорту отримано у 2009 році – 8,35 т/га. У гостропосушливому 2007 році врожайність по сорту склала 5,48 т/га, що на 0,23 т/га більше за сорт-стандарт Подолянка.



Середньоранній. Достигає за 273-275 діб.

Середньорослий. Висота рослин у середньому за роки складає 84 см.

Стойкий до вилягання, осипання та проростання на пні.

Морозо- і зимостійкість та посухостійкість вище середнього рівня (7-8 балів).

Стійкий до бруї іржі (6-7 балів), середньосприйнятливий до борошнистої роси (4-5 балів), толерантний до фузаріозу колоса, летючої сажки.

Якість зерна: маса 1000 зерен - 38,0 г. Відповідає вимогам сильних пшениць I-III класу. Вміст білка 13,0-14,6%, клейковини 27,2-32,0%, сила борошна 285-419 о. а., загальна оцінка хліба – 4,4-4,8 бала.

Апробаційні ознаки: різновидність *lutescens*.

Кущ – прямостоячий, рослини середньої висоти. Прапорцевий листок має сильний восковий наліт на піхві і відсутнє або дуже слабе антоціанові забарвлення вушок. Соломина слабко виповнена з сильним восковим нальотом на верхньому міжвузлі та слабким опушенням опуклої поверхні верхнього вузла.

Колос білий або солом'яно-жовтий, циліндричної форми, середньощільний, середньої довжини із дуже сильним восковим нальотом, наявні зубці. Нижня колоскова луска овальна, плече пряме та середнє. Зубець прямий, короткий, опушення внутрішньої та зовнішньої поверхні - слабе. Зернівка червоного кольору, середньої ширини та крупності. Коротка за довжиною. Язичок - короткий, кіль - наявний, вушка - гострі.



Особливості сорту: вирізняється винятково високою позитивною реакцією на підвищення агрофону, особливо на внесення азотних добрив [23-25].

ЕПОХА ОДЕСЬКА

Рік реєстрації – 2010

Власник *Селекційно-генетичний інститут – Національний центр насіннізнавства та сортовивчення НААНУ*

Господарські та біологічні характеристики:

Високоінтенсивного типу універсального використання на високих і середніх агрофонах.

За роки державного сортовипробування у зоні Степу врожайність складала 6,40 т/га. Середня урожайність за 2 роки (2009-2010) у дослідях з придатності сортів до поширення на Первомайській сортодослідній станції становила 7,21 т/га.

У демонстраційних посівах Миколаївського НАУ у 2015 р. урожайність по сорту складала 8,15 т/га.



Середньоранній. Вегетаційний період 273-274 діб.

Середньорослий, висота рослин 90-95 см, стійкий до вилягання (7-8 балів), осипання (8,2-9 балів).

Зимостійкість висока (8,5-9 балів), посухостійкість вище середньої (8,3-8,8 балів).

Якість зерна: маса 1000 зерен – 35,8-42,6 г. Борошномельні та хлібопекарські показники сорту добрі та відмінні. Зерно містить 14,0-15,2% білка, клейковини 28,2-31,4%, сила борошна 450-500 о. а., об'єм хліба зі 100 г борошна становить 1100-1200 см³. Сильна пшениця, поліпшувач від доброго до відмінного.

Апробаційні ознаки: різновидність *erythrospertum*.

Кущ прямостоячий. Прапорцевий листок має сильний восковий наліт на піхві і відсутнє або дуже слабке антоціанове забарвлення вушок.

Соломина слабко виповнена із сильним восковим нальотом на верхньому міжвузлі. Колос білого або солом'яно-жовтого кольору, циліндричної форми, середньої щільності, короткий із сильним восковим нальотом та наявними остюками.

Нижня колоскова луска за формою овальна, плече піднесене, вузьке, зубець середньо зігнутий. Зернівка червоного кольору, середньої довжини та ширини, крупна.

Вушка за формою гострі. Язичок короткий. Кіль на нижній квітковій лусці наявний.

Особливості сорту: сорт достатньо однорідний, відтворюється за традиційною схемою первинного насінництва. Про-



явив високу позитивну реакцію на високий фон мінерального азотного живлення (прибавка 26,5%) та стабільність урожайності залежно від строків сівби [23-25].

ЖАЙВІР

Рік реєстрації – 2010

Власник *Селекційно-генетичний інститут – Національний центр насіннізнавства та сортовивчення НААНУ*

Господарські та біологічні характеристики:

Сорт високоінтенсивного типу. За роки державного сортовипробування у зоні Степу врожайність складала 6,40 т/га.

Середня урожайність за 2 роки (2009-2010) у дослідах з придатності сортів до поширення на Первомайській сортодослідній станції становила 7,49 т/га, а найвища – 8,30 т/га (2009 р.).

У демонстраційних посівах Миколаївського національного аграрного університету у 2015 році урожайність по сорту складала 8,34 т/га.



Середньоранній. Вегетаційний період 269-287 діб.

Середньорослий, висота рослин 92-94 см, стійкий до вилягання, осипання та проростання на пні.

Зимостійкість, посухостійкість та жаростійкість високі.

Якість зерна: маса 1000 зерен - 38,0-40,4 г. Борошномельні та хлібопекарські показники сорту добрі та відмінні. Зерно містить 14,0-14,8% білка, 28,8-30,2% клейковини, сила борошна 396-485 о. а., об'єм хліба зі 100 г борошна становить 1100-1260 см³. Сильна пшениця, поліпшувач від доброго до відмінного.

Апробаційні ознаки: різновидність *erythrosperrum*.

Кущ – прямостоячий, рослини за висотою високі. Прапорцевий листок має сильний восковий наліт на піхві і колосі. Антоціанове забарвлення вушок – відсутнє або дуже слабке.

Соломина слабо виповнена з сильним восковим нальотом на верхньому міжвузлі та помірним опушенням опуклої поверхні верхнього вузла.

Колос білий або солом'яно-жовтий, циліндричної форми, середньощільний, короткий за довжиною, наявні остюки. Нижня колоскова луска овально-ланцетна, плече округле, вузьке. Зубець середньо зігнутий, середній, опушення внутрішньої та зовнішньої поверхні - помірне. Зернівка коричневого кольору, середньої довжини, ширини та крупності. Язичок – короткий, кіль – відсутній, вушка – гострі.

Особливості сорту: рекомендується для звичайних і кращих умов вирощування (інтенсивні технології, краді попередники).



Добре реагує на внесення азотних добрив підвищенням урожайності та покращенням технологічних якостей зерна. Негативно реагує на дуже ранні строки сівби [23-25].

ЖУРАВКА ОДЕСЬКА

Рік реєстрації – 2011

Власник Селекційно-генетичний інститут – Національний центр насіннізнавства та сортовивчення НААНУ

Господарські та біологічні характеристики:

Універсального типу для вирощування на різних агрофонах. Високопродуктивний, у середньому за роки державного сортови-пробування (2009-2010 рр.) урожайність становила 7,62 т/га, що на 0,58 т/га (7,2%) вище національних стандартів.

У 2009 році в дослідях з придатності сортів до поширення на Первомайській сортодослідній станції отримано урожайність по сорту 8,19 т/га.



В демонстраційних посівах Миколаївського національного аграрного університету у 2015 році врожайність складала 8,03 т/га.

Середньоранній, вегетаційний період 276-283 діб.

Середньорослий, висота рослин – 102-107 см, стійкий до вилягання, осипання та проростання на пні.

Підвищена морозо- та зимостійкість (8-9 балів), винятково висока посухостійкість (9 балів), має ксероморфну структуру.

Польова стійкість до борошнистої роси (5-6 балів), бурої іржі (4-5 балів).

Якість зерна: відноситься до групи сильних пшениць. Вміст білка в зерні - 13,4-13,8%, сирої клейковини - 29,5-34,6%, сила борошна - 380-420 о. а., об'єм хліба зі 100 г борошна становить 1460-1480 см³, загальна оцінка хліба 4,6-4,8 бали.

Апробаційні ознаки: різновидність *erythrospertum*.

Кущ – прямостоячий, рослини за висотою високі. Прапорцевий листок має сильний восковий наліт на піхві і колосі. Антоціанове забарвлення вушок відсутнє або дуже слабке. Соломина слабо виповнена з сильним восковим нальотом на верхньому міжвузлі та слабким опушенням опуклої поверхні верхнього вузла.

Колос білий або солом'яно-жовтий, циліндричної форми, середньоцилінний, середній за довжиною, наявні остюки. Нижня колоскова луска ланцетна, плече піднесене, вузьке. Зубець середньозігнутий, середній, опушення внутрішньої та зовнішньої поверхні – помірне.

Зернівка червоного кольору, середньої крупності та ширини.



Відношення довжини до ширини велике. Язичок короткий, кіль відсутній, вушка гострі.

Особливості сорту: вдало поєднує високу продуктивність, відмінні показники якості зерна та стійкість до екстремальних умов посухи [23-25].

ЗАГРАВА ОДЕСЬКА

Рік реєстрації – 2010

Власник Селекційно-генетичний інститут – Національний центр насіннізнавства та сортовивчення НААНУ

Господарські та біологічні характеристики:

Високоінтенсивного типу універсального використання на високих і середніх агрофонах.

За роки випробування у зоні Степу врожайність сорту у середньому склала 6,31 т/га. Середня урожайність за 3 роки (2008-2010) у дослідях з придатності сортів до поширення на Первомайській сортодослідній станції становила 5,77 т/га.

В екстремальному гостропосушливому 2012 році в демонстраційних посівах ТОВ «Золотий колос» Миколаївської області отримано 3,80 т/га за середньої урожайності по 33 сортам – 3,60 т/га.



У демонстраційних посівах Миколаївського національного аграрного університету у 2015 році врожайність по сорту склала 5,17 т/га.

Середньоранній, вегетаційний період 268-274 діб.

Середньорослого типу 88-92 см, стійкість до вилягання – 7,7-8,4 бала.

Характеризується підвищеною посухо- та жаростійкістю (8,3-9 балів) та морозостійкістю (7-8 балів).

Стійкий до борошнистої роси, бурої та стеблової іржі.

Якість зерна: маса 1000 зерен - 38,3-40,0 г. Борошномельні та хлібопекарські показники сорту добрі та відмінні. Зерно містить 14,0-15,3% білка, 29,5-30,8% клейковини, сила борошна 322-416 о.а., об'єм хліба зі 100 г борошна становить 1200-1300 см³. Сильна пшениця, добрий поліпшувач.

Апробаційні ознаки: різновидність *erythrosperrum*.

Кущ прямостоячий, рослини середні за висотою. Прапорцевий листок має сильний восковий наліт на піхві і відсутнє або дуже слабе антоціанове забарвлення вушок. Колос білого або солом'яно-жовтого кольору, циліндричної форми, середньої щільності, та довжини, із сильним восковим нальотом та наявними остюками. Нижня колоскова луска за формою ланцетна, плече піднесене, вузьке, зубець середньо-зігнутий. Зернівка червоного кольору, середньої довжини, ширини та крупності. Вушка за формою шилоподібні. Язичок - короткий. Кіль на нижній квітковій лусці наявний.

Особливості сорту: добре виражені ознаки адаптивності забезпечують достатній рівень стабільності у варіюючих екологічних і агротехнічних умовах [23-25].



ЗОРЕПАД

Рік реєстрації – 2011

Власник *Селекційно-генетичний інститут – Національний центр насіннізнавства та сортовивчення НААНУ*

Господарські та біологічні характеристики:

Високоінтенсивного типу. За роки випробування в зоні Степу середня урожайність склала 6,30 т/га.

Середня урожайність за 2 роки (2010-2011) у дослідях з придатності сортів до поширення на Первомайській сортодослідній станції становила 7,30 т/га.

У демонстраційних посівах Миколаївського національного аграрного університету у 2015 році урожайність по сорту склала 7,10 т/га.



Ранньостиглий, досягає за 267-275 діб.

Середньорослого типу (81-97см), стійкість до вилягання (7,1-7,9 балів).

Зимостійкість – 7,9-8,6 балів, посухостійкість – 8,1-8,7 балів.

Якість зерна: маса 1000 зерен - 38,8 г. Борошномельні та хлібопекарські показники сорту добрі. Зерно містить 13,1-13,6% білка, 26,3-28,6% клейковини, сила борошна 350-421 о.а., об'єм хліба зі 100 г борошна становить 1000-1120 см³. Сильна пшениця.

Апробаційні ознаки: різновидність *erythrosperrum*.

Кущ прямостоячий, рослини середні за висотою. Прапорцевий листок має сильний восковий наліт на піхві і відсутнє або дуже слабке антоціанове забарвлення вушок.

Соломина слабо виповнена із сильним восковим нальотом на верхньому міжвузлі та слабким опушенням опуклої поверхні верхнього вузла.

Колос білий, або солом'яно-жовтий, середньої щільності та довжини, циліндричної форми із сильним восковим нальотом та наявними остюками.

Нижня колоскова луска за формою овальна, плече округле, вузьке, зубець середньо-зігнутий. Зернівка червоного кольору, середньої ширини, довжини та крупності.

Вушка – гострі. Язичок – середній. Кіль на нижній квітковій лусці відсутній.



Особливості сорту: один з найбільш придатних сортів для отримання високоякісного продовольчого зерна. За даними власника, дуже добре реагує на підживлення азотними добривами [23-25].

ІСТИНА ОДЕСЬКА

Рік реєстрації – 2010

Власник Селекційно-генетичний інститут – Національний центр насіннізнавства та сортовивчення НААНУ

Господарські та біологічні характеристики:

Високоінтенсивного типу універсального використання на високих і середніх агрофонах.

За роки випробування у зоні Степу середня урожайність склала 6,48 т/га. У середньому за 3 роки (2008-2010) у дослідях з придатності сортів до поширення на Первомайській сортодослідній станції врожайність по сорту становила 6,75 т/га, при цьому найвищу врожайність (8,83 т/га) отримано у 2009 році.

У демонстраційних посівах Миколаївського національного аграрного університету у 2015 році урожайність по сорту склала 6,78 т/га.



Середньоранній, досягає за 268-275 діб.

Середньорослого типу (81-97см), стійкість до вилягання 8,4-8,8 балів.

Зимостійкість 8,5-9 балів. Посухостійкість – 8,6 балів, стійкість до осипання – 8,7-9 балів.

Якість зерна: маса 1000 зерен - 38,6 г. Борошномельні та хлібопекарські показники сорту добрі та відмінні. Зерно містить 13,0-14,5% білка, 26,5-30,0% клейковини, сила борошна 329-415 о. а., об'єм хліба зі 100 г борошна становить 1260-1290 см³. Сильна пшениця, добрий поліпшувач.

Апробаційні ознаки: різновидність *lutescens*.

Кущ – прямостоячий, рослини середньої висоти. Прапорцевий листок має дуже сильний восковий наліт на піхві і відсутнє або дуже слабе антоціанове забарвлення вушок.

Соломина слабо виповнена з сильним восковим нальотом на верхньому міжвузлі та помірним опушенням опуклої поверхні верхнього вузла.

Колос білий або солом'яно-жовтий, циліндричної форми, середньощільний, короткий із сильним восковим нальотом. Нижня колоскова луска овальної форми, має піднесене середнє за шириною плече. Зубець прямий, короткий, ледь зігнутий. На нижній квітковій лусці кіль відсутній та гострі вушка. Язичок – короткий. Зернівка червоного кольору, середньої ширини та крупності,

довга.

Особливості сорту: відноситься до чистолінійних і відтворюється за традиційною і спрощеною схемою первинного насінництва [23-25].



КОХАНА

Рік реєстрації – 2009

Власник *Інститут зрошуваного землеробства НААНУ***Господарські та біологічні характеристики:**

Сорт інтенсивного типу для зрошуваного та не зрошуваного землеробства, універсального використання на різних агрофонах.

Середня урожайність за 2007-2009 рр. у дослідях з придатності сортів до поширення на Первомайській сортодослідній станції становила 5,50 т/га. У посушливому 2008 році урожайність склала 5,28 т/га, що на 1,65 т/га вище, ніж у сорту Одеська 267 та на 1,39 т/га, ніж у сорту Подільянка.

У демонстраційних посівах Миколаївського національного аграрного університету у 2015 році урожайність по сорту склала 6,87 т/га.



Середньоранній, досягає за 270-273 доби.

Короткостебловий, стійкий до вилягання та осипання 8-9 балів.

Зимостійкість – вище середнього. Стійкість до посухи 8 балів. Слабо уражується основними хворобами (7-8 балів).

Якість зерна: маса 1000 зерен - 36,6-40,6 г. Борошномельні та хлібопекарські показники сорту добрі та відмінні. Вміст білка у зерні – 14,1%, клейковини – 31,2%, об'єм хліба із 100 г борошна становить 1320 см³, загальна хлібопекарська оцінка – 4,9 балів. Сильна пшениця.

Апробаційні ознаки: різновидність *erythrosperrum*.

Кущ - прямостоячий, рослини середні за висотою. Прапорцевий листок має дуже сильний восковий наліт на піхві і відсутнє або дуже слабе антоціанове забарвлення вушок. Соломина слабо виповнена з сильним восковим нальотом на верхньому міжвузлі та слабким опушенням опуклої поверхні верхнього вузла. Колос білого або солом'яно-жовтого кольору, циліндричної форми, нещільний, середній за довжиною із сильним восковим нальотом та наявними остюками. Зубець середній за довжиною, середньо-зігнутий. Опушення внутрішньої і зовнішньої поверхні - слабе. Зернівка червоного кольору, середньої ширини, довжини та крупності. Язичок – середній, вушка - шилоподібні. Кіль на нижній квітковій лусці – наявний.



Особливості сорту: сорт слід висівати по кращим попередникам. Добре реагує на підвищений агрофон і зрощення [23-25].

КУЯЛЬНИК

Рік реєстрації – 2003

Власник Селекційно-генетичний інститут – Національний центр насіннізнавства та сортовивчення НААНУ

Господарські та біологічні характеристики:

Високоврожайний. За роки державного сортовипробування перевершив показники сортів-стандартів у степовій зоні на 0,54 т/га (13,6%).

У середньому за 2002-2003 рр. на Новоодеській державній сортодослідній станції урожайність по сорту склала по чорному пару – 7,91 т/га, по кукурудзі МВС – 5,40 т/га. На Первомайській державній сортодослідній станції урожайність даного сорту становила 7,17 та 7,46 т/га відповідно.



У демонстраційних посівах Миколаївського національного аграрного університету у 2015 році урожайність по сорту склала 7,79 т/га.

Середньоранній (270-275 діб). Середньорослий (92-100 см), стійкий до вилягання (8,1 бал) та осипання (8,3 бали).

Зимостійкість сорту в умовах проморожування середня. Стійкість до посухи 8,4 бали.

Вирізняється стійкістю до збудників летючої сажки, фузаріозу колоса, септоріозу. Слабко сприйнятливий до борошнистої роси, листової та стеблової іржі, твердої сажки.

Якість зерна: маса 1000 зерен – 39,5-41,2 г. Борошномельні та хлібопекарські показники сорту добрі та відмінні. Зерно містить білок – 14,3-15,1%, клейковину – 30,2-31,1%, сила борошна становить 450 о. а., об'єм хліба зі 100 г борошна – 1100-1200 см³, загальна хлібопекарська оцінка – 8,0 балів. Сильна пшениця – добрий поліпшувач борошна слабких сортів.

Апробаційні ознаки: різновидність *erythrospERMum*.

Куц – напівпрямостоячий. Прапорцевий листок має помірний восковий наліт на піхві і відсутнє або дуже слабке антоціанове забарвлення вушок.

Колос білого або солом'яно-жовтого кольору, циліндричної форми, середньої щільності та довжини із слабким восковим нальотом та наявними остюками. Зернівка червоного кольору, середньої ширини, довжини та крупності. Язичок короткий, вушка гострі, кіль на нижній квітковій лусці наявний.



Особливості сорту: один із найбільш поширених та урожайних сортів степової зони України. Має середню потребу в яровизації та слабку чутливість до фотоперіоду [23-26].

ЛИТАНІВКА

Рік реєстрації – 2008

Власник Селекційно-генетичний інститут – Національний центр насіннізнавства та сортовивчення НААНУ

Господарські та біологічні характеристики:

Високоінтенсивного типу універсального використання на високих та середніх агрофонах.

За роки випробування у зоні Степу урожайність складала 6,29 т/га. Середня урожайність за 4 роки (2006-2008, 2010) в закладах експертизи Миколаївської області становить 5,76 т/га.

На Новоодеській сортодослідній станції у 2010 році в досліді з післяреєстраційного вивчення отримано урожайність по сорту 7,34 т/га.



У демонстраційних посівах Миколаївського національного аграрного університету у 2015 році урожайність по сорту складала 7,12 т/га.

Середньоранній, досягає за 262-270 діб.

Середньорослий (85см), стійкий до вилягання 8,7 балів, осипання та проростання на пні (9 балів).

Зимостійкість сорту підвищена – 8,6 балів. Посухостійкість висока на всіх етапах розвитку рослин (8 балів).

Груповою стійкістю до захворювань: бура іржа – 7-8 балів, стеблова іржа – 7-8 балів, борошниста роса – 6-7 балів. Відносно стійкий до фузаріозу колоса, летючої сажки, середньосприйнятливий до твердої сажки.

Якість зерна: маса 1000 зерен - 37,0 г. Борошномельні та хлібопекарські показники сорту добрі та відмінні. Зерно містить 14,0% білка, 30,1% клейковини, сила борошна 305 о. а., об'єм хліба зі 100 г борошна – 1000 см³. Сильна пшениця.

Апробаційні ознаки: різновидність *lutescens*.

Кущ – прямостоячий, рослини середньої висоти. Прапорцевий листок має сильний восковий наліт на піхві і відсутнє або дуже слабке антоціанові забарвлення вушок.

Колос білий або солом'яно-жовтий, циліндричної форми, середньощільний, середньої довжини із сильним восковим нальотом, наявні зубці.

Зернівка червоного кольору, середньої ширини та крупності,



коротка за довжиною. Язичок короткий, кіль - наявний, вушка - гострі.

Особливості сорту: має тривалий період спокою насіння – 45-50 діб. Високостійкий до проростання зерна в колосі при перестойі [23-25].

ЛАСТІВКА ОДЕСЬКА

Рік реєстрації – 2011

Власник *Селекційно-генетичний інститут – Національний центр насіннізнавства та сортовивчення НААНУ*

Господарські та біологічні характеристики:

Сорт інтенсивного типу універсального використання на високих агрофонах.

За роки випробування в зоні Степу середня урожайність складала 6,0 т/га. Гарантований приріст врожаю 0,4 т/га.

У середньому за 2010-2011 рр. в дослідах з придатності сортів до поширення на Первомайській сортодослідній станції урожайність становила 6,91 т/га.

У демонстраційних посівах Миколаївського національного аграрного університету у 2015 році урожайність по сорту складала 7,83 т/га.



Середньоранній, досягає за 268-278 діб.

Рослини заввишки 86-104 см. Стійкість до вилягання – 7,8-8,3 балів, до осипання – 8,0-9,0 балів.

Зимостійкість підвищена – 8,5-8,7 балів. Стійкість до посухи – 8,0-8,8 балів.

Якість зерна: маса 1000 зерен – 41,8 г. Борошномельні та хлібопекарські показники сорту добрі. Зерно містить 13,9-14,1% білка, 28,4-30,1% клейковини, сила борошна 371-395 о. а., об'єм хліба зі 100 г борошна становить 1210-1250 см³. Сильна пшениця.

Апробаційні ознаки: різновидність *erythrospERMum*.

Куц – прямостоячий. Прапорцевий листок має сильний восковий наліт на піхві і відсутнє або дуже слабке антоціанове забарвлення вушок.

Соломина слабковиповнена із сильним восковим нальотом на верхньому міжвузлі та слабке опушення опуклої поверхні верхнього вузла.

Колос білий, або солом'яно-жовтий, середньої щільності та довжини, циліндричної форми, із сильним восковим нальотом та наявними остюками.

Нижня колоскова луска за формою овальна, плече піднесене, вузьке, зубець ледь зігнутий.

Зернівка червоного кольору, середньої ширини, довжини та крупності. Вушка за формою гострі. Язичок – короткий. Кіль на нижній квітковій лусці відсутній.



Особливості сорту: має комплексну стійкість до захворювань і підвищену конкурентну здатність проти бур'янів у біоценозі, придатний для екологічно чистих технологій (органічного землеробства) [23-25].

МІСІЯ ОДЕСЬКА

Рік реєстрації – 2010

Власник *Селекційно-генетичний інститут – Національний центр насіннізнавства та сортовивчення НААНУ*

Господарські та біологічні характеристики:

Інтенсивного типу, універсального використання на різних агрофонах.

Середня урожайність по сорту за 2007-2009 рр. на Первомайській сортодослідній станції в дослідках з придатності сортів до поширення становила 6,76 т/га. Найвищу врожайність по сорту досягнуто у 2009 році – 8,85 т/га, що на 0,72 т/га більше, ніж у національного стандарту Подолянка.

У демонстраційних посівах Миколаївського національного аграрного університету у 2015 році урожайність по сорту склала 8,05 т/га.



Середньостиглий. Вегетаційний період становить 268-272 доби.

Середньорослий (85-96 см), стійкий до вилягання (8-9 балів), осипання (7-8 балів).

Висока морозо-, зимостійкість (8-9 балів) та посухо- і жаростійкість (9 балів).

Польова стійкість до основних захворювань (у балах): бура іржа – 5-6, стеблова іржа – 4-5, борошниста роса – 4-5, сажкові хвороби – 4-5, септоріоз листя – 5-6, витривалий до ВЖКЯ.

Якість зерна: маса 1000 насінин – 37,2-44,8 г. Вміст білка в зерні 13,8-14,1%, клейковини – 28,0-29,5%, сила борошна 320-376 о. а., загальна оцінка хліба – 4,6-4,9 бала. Сильна пшениця.

Апробаційні ознаки: різновидність *erythrospertum*.

Кущ – прямостоячий. Прапорцевий листок має сильний восковий наліт на піхві і відсутнє або дуже слабке антоціанове забарвлення вушок.

Соломина слабо виповнена з сильним восковим нальотом на верхньому міжвузлі та відсутнім або дуже слабким опушенням опуклої поверхні верхнього вузла.

Колос білий або солом'яно-жовтий, циліндричної форми, середньощільний, середньої довжини із сильним восковим нальотом та наявними остюками. Нижня колоскова луска овально-ланцетна, плече піднесене, середнє. Зубець ледь зігнутий, довгий. Опушення внутрішньої та зовнішньої поверхні слабке. Зернівка черво-



ного кольору, середньої довжини, ширини та крупності. Язичок – короткий, вушка – гострі. Кіль на нижній квітковій лусці наявний.

Особливості сорту: вирізняється винятково високою посухо-, жаростійкістю [23-25].

НЕБОКРАЙ

Рік реєстрації – 2011

Власник Селекційно-генетичний інститут – Національний центр насіннізнавства та сортовивчення НААНУ

Господарські та біологічні характеристики:

Інтенсивного типу, універсального використання на різних агрофонах.

За роки випробування в зоні Степу середня урожайність по сорту склала 6,40 т/га. Гарантований приріст врожаю – 0,80 т/га.

Середня урожайність за 2009-2011 рр. у дослідях з придатності сортів до поширення на Первомайській сортодослідній станції становила 7,99 т/га. При цьому, найвищу врожайність отримано у 2009 році – 9,80 т/га, що на 1,70 т/га перевищує національний стандарт Подолянка.



У демонстраційних посівах Миколаївського національного аграрного університету у 2015 році урожайність по сорту склала 8,14 т/га.

Середньоранній, досягає за 268-274 доби (виколюшується і дозріває на 2-3 доби раніше сорту Куяльник).

Рослини заввишки 77 см, стійкість до вилягання 8,1-8,3 балів, до осипання – 8,4-8,9 балів. Зимостійкість – 8,4 бали, стійкість до посухи – 8,1-8,7 балів.

Якість зерна: маса 1000 зерен - 40,0 г. Борошномельні та хлібопекарські показники сорту відмінні. Зерно містить 14,1-14,3 % білка, клейковини 28,3-30,6 %, сила борошна 470-492 о. а., об'єм хліба з 100 г борошна становить 1100-1190 см³. Сильна пшениця, добрий поліпшувач.

Апробаційні ознаки: різновидність *erythrosperrum*.

Куц прямостоячий, рослини середні за висотою. Прапорцевий листок має дуже сильний восковий наліт на піхві і відсутнє або дуже слабке антоціанове забарвлення вушок.

Колос білий, або солом'яно-жовтий, середньої щільності та довжини, циліндричної форми, із сильним восковим нальотом та наявними зубцями. Нижня колоскова луска за формою овально-ланцетна, плече піднесене, вузьке, зубець ледь зігнутий. Зернівка червоного кольору, середньої ширини, довжини та крупності. Вушка за формою гострі. Язичок - короткий. Кіль на нижній квіт-

ковій лусці відсутній.

Особливості

сорту: максималь-но адаптований до посушливих умов вирощування. У зв'язку з підвищеною потребою у яровизації (54-56 діб) відносно краще переносить ранні строки сівби [23-25].



ОВІДІЙ

Рік реєстрації – 2009

Власник *Інститут зрошуваного землеробства НААНУ***Господарські та біологічні характеристики:**

Сорт інтенсивного типу для зрошуваного та не зрошуваного землеробства, універсального типу використання на різних агрофонах.

Середня урожайність за 2007-2009 рр. на Первомайській сортодослідній станції в дослідях з придатності сортів до поширення становить 5,97 т/га. Найвищий врожай зібрано у 2009 році – 8,14 т/га, а у 2008 році при урожайності 4,60 т/га сорт Овідій перевищив на 0,71 т/га національний стандарт Подолянка.



У ТОВ «Золотий колос» Миколаївської області на площі 37 га у 2011 році по сорту зібрано врожай 6,70 т/га.

У демонстраційних посівах Миколаївського національного аграрного університету у 2015 році урожайність по сорту склала 8,40 т/га.

Середньоранній, досягає за 268-273 доби. Середньорослий (висота рослин 87-97 см), стійкий до вилягання та осипання 8-9 балів. Зимостійкість – 7-8 балів. Стійкість до посухи 8 балів. Слабо уражується основними хворобами (7-8 балів).

Якість зерна: маса 1000 зерен - 43,1-47,0 г. Борошномельні та хлібопекарські показники сорту добрі та відмінні. Вміст білка у зерні - 13,2-13,7%, клейковини – 30,5-31,5%, об'єм хліба зі 100 г борошна становить 1350-1390 см³, сила борошна – 290-305 о. а. Сильна пшениця.

Апробаційні ознаки: різновидність *lutescens*.

Кущ – прямостоячий, рослини за висотою середні. Прапорцевий листок має сильний восковий наліт на піхві і відсутнє або дуже слабке антоціанове забарвлення вушок. Соломина слабо виповнена із сильним восковим нальотом на верхньому міжвузлі та слабким опушенням опуклої поверхні верхнього вузла.

Колос білого або солом'яно-жовтого кольору, циліндричної форми, середньої щільності, середній за довжиною із сильним восковим нальотом та наявними зубцями. Нижня колоскова луска овально-ланцетна, плече піднесене, вузьке.

Зубець короткий, ледь зігнутий. Опушення внутрішньої і зовнішньої поверхні слабке. Зернівка червоного кольору, середньої ширини, довжини та крупності. Язичок середній, вушка гострі. Кіль на нижній квітковій лусці наявний.

Особливості сорту: один із найбільш зимостійких сортів [23-25].



ПОЛЬОВИК

Рік реєстрації – 2009

Заявник Селекційно-генетичний інститут – Національний центр насіннізнавства та сортовивчення НААНУ

Господарські та біологічні характеристики:

Сорт проміжного типу інтенсивності (універсальний) з добре вираженими ознаками степового екотипу.

Середня урожайність за 2007-2009 рр. у закладах експертизи Миколаївської області становить 6,10 т/га. Найвищий урожай зібрано у 2009 році – 8,36 т/га, що на 0,60 т/га більше, ніж у стандарту Смуглянка.

В екстремальному гостро посушливому 2012 році в демонстраційних посівах у ТОВ «Золотий колос» Миколаївської області урожайність сорту склала 3,60 т/га.

У демонстраційних посівах Миколаївського НАУ у 2015 році отримано урожайність 8,22 т/га.



Відноситься до групи середньоранніх з тривалістю вегетаційного періоду 280-288 діб.

Висота рослин 90-100 см. Стійкість до вилягання добра (8 балів).

Морозо-, зимостійкість середня та вищесереднього (7-8 балів), посухо- і жаростійкість (8 балів).

Стійкість до основних хвороб (7-8 балів). Стійкість до осипання і проростання зерна на пні висока.

Якість зерна: Вміст білка в зерні - 13,7-14,1%, клейковини – до 29,1-30,7%, сила борошна складає 340-400 о. а., об'єм хліба зі 100 г борошна становить 1520-1760 см³, загальна оцінка хліба 5,1-5,2 бала. Сильна пшениця.

Апробаційні ознаки: різновидність *erythrosperrum*.

Кущ – прямостоячий. Прапорцевий листок має сильний восковий наліт на піхві і відсутнє або дуже слабке антоціанове забарвлення вушок.

Колос білого або солом'яно-жовтого кольору, циліндричної форми, середньої щільності, середній за довжиною із сильним восковим нальотом та наявними остюками. Зубець середній за довжиною, прямий. Зернівка червоного кольору, коротка, серед-

ньої ширини та крупності. Язичок короткий, вушка гострі. Кіль на нижній квітковій лусці наявний.

Особливості сорту: можна вирощувати по гірших попередниках і за пізніх строків сівби [23-25].



РОЗКІШНА

Рік реєстрації – 2009

Заявник *Інститут рослинництва імені В. Я. Юр'єва НААНУ***Господарські та біологічні характеристики:**

Високоврожайний універсального типу. У середньому за 2008-2009 рр. у дослідях з придатності до поширення на Первомайській сортодослідній станції урожайність становила 5,99 т/га.

У демонстраційних посівах Миколаївського національного аграрного університету у 2015 році урожайність по сорту склала 8,40 т/га.

Середньоранній, досягає за 276 діб.

Рослини заввишки 80 см, стійкий до вилягання (8 балів) та осипання (8-9 балів).



Зимостійкість вище середнього (8 балів), посухостійкість (8-9 балів).

За роки випробування сорт слабо уражувався основними хворобами та шкідниками.

Якість зерна: маса 1000 зерен - 39,6 г. Борошномельні та хлібопекарські показники сорту добрі та відмінні. Зерно містить 14,0% білка, клейковини 30,6%, сила борошна 359 о. а., об'єм хліба зі 100 г борошна становить 1000 см³. Сильна пшениця.

Апробаційні ознаки: різновидність *erythrospertum*.

Кущ – прямостоячий. Прапорцевий листок має сильний восковий наліт на піхві і відсутнє або дуже слабке антоціанове забарвлення вушок.

Соломина слабко виповнена з сильним восковим нальотом на верхньому міжвузлі та відсутнім або дуже слабким опушенням опуклої поверхні верхнього вузла.

Колос білого або солом'яно-жовтого кольору, циліндричної форми, середньої щільності, середній за довжиною із помірним восковим нальотом та наявними остюками. Нижня колоскова луска: ланцетна, плече скошене, вузьке. Зубець середній за довжиною, дуже зігнутий. Опушення внутрішньої і зовнішньої поверхні слабке.

Зернівка червоного кольору, середньої ширини, довжини та крупності. Язичок середній, вушка гострі.

Особливості сорту: придатний до вирощування після



будь-яких попередників. Строки сівби сорту загальноприйняті для зони Степу. Рекомендована норма висіву насіння після пару - 4,5 млн шт./га, а після непарових попередників - 5,0 млн шт./га [23, 24].

СТАТНА

Рік реєстрації – 2012

Заявник *Інститут рослинництва ім. В. Я. Юр'єва НААНУ***Господарські та біологічні характеристики:**

Високоврожайний, універсального типу використання. Середня урожайність за роки випробування у зоні Степу 6,1 т/га. Гарантований приріст врожаю становить 0,4 т/га

У дослідах із придатності сортів до поширення на Первомайській сортодослідній станції у 2010 році отримано урожайність по сорту 6,79 т/га.

У демонстраційних посівах Миколаївського національного аграрного університету у 2015 році урожайність складала 7,19 т/га.



Середньоранній, досягає за 269-278 діб.

Рослини заввишки 84-92 см, стійкість до вилягання - 8,4-8,8 балів, стійкість до осипання - 8,1-8,7 балів.

Зимостійкість – 8,5-8,7 балів. Стійкість до посухи - 8,0-8,8

балів.

За роки випробування сорт слабо уражувався основними хворобами та шкідниками.

Якість зерна: маса 1000 зерен - 39,5-41,9 г. Борошномельні та хлібопекарські показники сорту добрі та відмінні. Зерно містить 13,6-14,1% білка, 29,7-30,8% клейковини, сила борошна 372-407 о. а., об'єм хліба зі 100 г борошна становить 1140-1210 см³. Сильна пшениця.

Апробаційні ознаки: різновидність *erythrospERMum*.

Кущ – прямостоячий. Прапорцевий листок має сильний восковий наліт на піхві і відсутнє або дуже слабке антоціанове забарвлення вушок.

Соломина помірно виповнена із сильним восковим нальотом на верхньому міжвузлі. Колос білий, або солom'яно-жовтий, циліндричної форми, середньої щільності та довжини із сильним восковим нальотом та наявними остюками.

Нижня колоскова луска за формою ланцетна, плече скошене, дуже вузьке, зубець середньо зігнутий.

Зернівка червоного кольору, середньої ширини, довжини та круппності. Вушка за формою гострі.



Особливості сорту: придатний до вирощування після будь-яких попередників. Строки сівби сорту загальноприйняті для зони Степу. Рекомендована норма висіву насіння після пару – 4,5 млн шт./га, а після непарових попередників – 5,0 млн шт./га [23, 24].

УЖИНОК

Рік реєстрації – 2010

Заявник *Селекційно-генетичний інститут – Національний центр насіннізнавства та сортовивчення НААНУ*

Господарські та біологічні характеристики:

Інтенсивного типу, степової екології.

Середня урожайність за роки випробування в зоні Степу складає 6,58 т/га.

У середньому за 2009-2010 рр. урожайність у дослідах з придатності сортів до поширення на Первомайській сортодослідній станції становила 7,87 т/га.

У демонстраційних посівах Миколаївського національного аграрного університету у 2015 році урожайність по сорту склала 8,02 т/га.

Середньоранній, досягає за 270-287 діб. Середньорослий, рослини заввишки 87-91 см.



Зимостійкість за роки випробування становила 8,6-9,0 балів. Стійкість до вилягання 8,1-8,6 балів. Стійкість до осипання 8,8 балів. Стійкість до посухи 8,1-9,0 балів.

Якість зерна: маса 1000 зерен становить 37,7-39,9 г. Борошномельні та хлібопекарські показники сорту відмінні. Зерно містить 14,0-14,9% білка, 29,5-31,5% клейковини, сила борошна 405-516 о. а., об'єм хліба зі 100 г борошна - 1140-1300 см³.

Апробаційні ознаки: різновидність *erythrospERMum*.

Куц – прямостоячий. Прапорцевий листок має сильний восковий наліт на піхві і відсутнє або дуже слабке антоціанове забарвлення вушок.

Соломина слабо виповнена з сильним восковим нальотом на верхньому міжвузлі та слабким опушенням опуклої поверхні верхнього вузла.

Колос циліндричної форми, середньої щільності та довжини, із сильним восковим нальотом та наявними остюками. Нижня колоскова луска овально-ланцетна. Плече піднесене з наявністю другої вершини, вузьке, зубець середньозігнутий.

Зернівка червоного кольору, середньої ширини, довжини та крупності. Язичок – короткий, вушка – гострі. Кіль на нижній

квітковій лусці наявний.

Особливості

сорту: добре реагує на внесення азотних добрив підвищенням урожайності та покращенням технологічних якостей зерна. Середньочутливий до змін строків сівби [23-25].





Демонстраційний полігон зернових колосових культур університету

СОРТИ ПШЕНИЦІ ТВЕРДОЇ ОЗИМОЇ



КОНТИНЕНТ

Рік реєстрації – 2008

Власник Селекційно-генетичний інститут – Національний центр насіннєзнавства та сортовивчення НААНУ

Господарські та біологічні характеристики:

Високоврожайний. Середній урожай у конкурсному випробуванні 7,90 т/га, що на 9,7% вище за стандарт.

У середньому за 2007-2008 рр. досліджень з придатності сортів до поширення на Первомайській сортодослідній станції урожайність склала 5,28 т/га. У дослідях з післяреєстраційного сортовивчення у Миколаївському Держекспертцентрі за 2009-2010 рр. отримано урожайність 7,05 т/га. На Новоодеській державній сортодослідній станції у середньому за 2009-2010 рр. урожайність склала 5,10 т/га.



У демонстраційних посівах Миколаївського національного аграрного університету у 2015 році урожайність по сорту склала 7,95 т/га.

Напівкарликового типу (80-90 см), соломину товста, міцна і дуже стійка до вилягання. Середньоранній.

Зимо-, морозостійкість нижче середньої (5-7 балів), на рівні сорту Перлина одеська.

Посухостійкість висока (7-9 балів). Стійкий до осипання зерна та його проростання на пні. Стійкий до поширених хвороб: септоріозу та різних видів сажки (8-9 балів), стеблової та бурої іржі, борошністої роси (5-7 балів).

Якість зерна: відповідає всім вимогам стандарту до зерна вищих гатунків. Натура зерна 802-810 г/л. Вміст сирої клейковини 30,1-35,3, білка – 13,0-14,2%. Деформація клейковини 90-100 од. ІДК. Загальна оцінка макаронних виробів дуже висока (4,5-5,0 балів).

Апробаційні ознаки: різновидність *hordeiforme*.

Колос остистий, неопушений, червоно-коричневого кольору, короткий, циліндричної форми.

Колоскова луска видовжена, вузька. Зубець колоскової луски короткий, ледь зігнутий. Плече округле, вузьке. Остюки довгі, жорсткі, зазубрені, світло-коричневого кольору. Зернівка біла, напіввидовжена, досить крупна, маса 1000 зерен 42,7-48,4 г.



Особливості сорту: Сорту має яровизаційну потребу 21-23 діб, низьку фотоперіодичну чутливість (55 діб) [23-25].

КРЕЙСЕР

Рік реєстрації – 2010

Заявник Селекційно-генетичний інститут – Національний центр насіннізнавства та сортовивчення НААНУ

Господарські та біологічні характеристики:

Середня урожайність за роки випробування в зоні Степу 5,96 т/га, що на 0,60 т/га вище стандарту.

За 3 роки досліджень (2006, 2007, 2009 рр.) з придатності сорту до поширення на Первомайській сортодослідній станції середня урожайність сорту склала 5,75 т/га.

У демонстраційних посівах Миколаївського національного аграрного університету у 2015 році урожайність по сорту склала 7,69 т/га.



Середньоранній, достигає за 270-273 доби. Середньорослий, рослини заввишки 90 см.

Морозо- і зимостійкість середня 7,5-8,2 балів.

Сорт має високу стійкість до осипання (8,9 балів) та середню до проростання зерна на пні.

Стійкість до посухи 7,1-8,0 балів.

Якість зерна: маса 1000 зерен становить 43,7 г, натура – 785-827г/л. Зерно містить 14,1-16,2% білка. Загальна оцінка крупи – 9 балів. Загальна оцінка макаронних виробів 5,0-5,5 балів. Серед інших сортів твердої пшениці вирізняється комплексом високих технологічних показників зерна для макаронного та круп'яного виробництва.

Апробаційні ознаки: різновидність *bordeiforme*.

Кущ прямостоячий, рослини середньої висоти. Прапорцевий листок має дуже сильний восковий наліт на піхві.

Колос остистий, світло-коричневого кольору зі слабким антоціаном, середньої щільності, циліндричної форми. Нижня колоскова луска видовжена, плече скошене, вузьке, зубець середньо зігнутий, короткий.

Зернівка напіввидовжена, білого кольору.

Особливості сорту: сорт має групову стійкість до хвороб. За вирощування на високих агрофонах забезпечує одержання високої продуктивності та якості зерна. Сівбу необхідно проводити

за стислий період (4-5 діб) на початку оптимальних строків для пшениці м'якої озимої. Оптимальна норма висіву насіння 5,0 млн шт./га [23-25].



АРГОНАВТ

Рік реєстрації – 2002

Заявник Селекційно-генетичний інститут – Національний центр насіннізнавства та сортовивчення НААНУ

Господарські та біологічні характеристики:

Високоврожайний. Середній врожай у конкурсному випробуванні 6,25 т/га, що на 11,7% більше сорту Алий парус.

У дослідях із післяреєстраційного сортовивчення у Миколаївському Держекспертцентрі у середньому за 2008-2010 рр. отримано урожайність 6,35 т/га, на Новоодеській державній сортодослідній станції за цей же період відповідно – 4,49 т/га.

У демонстраційних посівах Миколаївського національного аграрного університету у 2015 році урожайність по сорту склала 8,24 т/га.



Напівкарликового типу (85-95 см), соломина товста, міцна і дуже стійка до вилягання. Середньоранній.

Зимо-, морозостійкість середня (5-7 балів) і вище (на рівні сорту Айсберг одеський).

Посухостійкість добра (6-7 балів). Стійкий до осипання зерна та його проростання на пні.

Стійкий до поширених хвороб: септоріозу і різних видів сажки (8-9 балів), стеблової та бурої іржі, борошнистої роси (5-7 балів).

Якість зерна: відповідає всім вимогам стандарту до зерна вищих гатунків. По кращих попередниках формує досить крупне зерно. Натура зерна 772-802 г/л. Вміст сирової клейковини сягає 29,5-39,0% білка 13,0-17,2%. Деформація клейковини 75-90 од. ІДК. Загальна оцінка макаронних виробів дуже висока (4,7-5,5 бала).

Апробаційні ознаки: різновидність *bordeiforme*.

Колос остистий, неопушений, червоно-коричневого кольору, короткий, циліндричної форми.

Колоскова луска видовжена, вузька. Зубець колоскової луски дуже короткий, ледь зігнутий. Плече скошене, вузьке. Остюки довгі, жорсткі, зазубрені, світло-коричневого кольору. Зернівка біла, напіввидовжена, досить крупна. Маса 1000 зерен 38,2-46,4 г.

Особливості сорту: Сорт має значну яровизаційну потребу (30-35 діб) та фотоперіодичну чутливість (98 діб), тому сівбу слід

проводити у стислі строки по кращих попередниках (чорні та зайняті пари, багаторічні й однорічні трави, зернобобові на зерно і зелений корм, а також в умовах зрошення).

Оптимальна норма висіву насіння 5,0 млн шт./га [23-25].



ПЕРЛИНА ОДЕСЬКА

Рік реєстрації – 2002

Заявник *Селекційно-генетичний інститут – Національний центр насіннізнавства та сортовивчення НААНУ*

Господарські та біологічні характеристики:

Високоврожайний. Середній врожай зерна у конкурсному сортовипробуванні становив 8,22 т/га, що на 6,5 % більше сорту Алий парус.

У дослідях з післяреєстраційного сортовивчення у Миколаївському Держекспертцентрі у середньому за 2008-2010 рр. отримано урожайність – 6,39 т/га, на Новоодеській державній сортодослідній станції за цей же період відповідно – 4,22 т/га.

У демонстраційних посівах Миколаївського національного аграрного університету у 2015 році урожайність по сорту склала 8,39 т/га.



Напівкарликового типу (80-85 см), соломину товста, міцна та дуже стійка до вилягання.

Відноситься до степової екогрупи. Середньоранній. Вегетаційний період 260-265 діб.

Морозо- і зимостійкість середня (5-7 балів), на рівні сорту Айсберг одеський. Посухостійкість висока (8-9 балів). Стійкість до осипання зерна на корені висока, а його проростання - середня.

Стійкий до поширених хвороб, зокрема септоріозу та різних видів сажки (8-9 балів), до бурої іржі та борошнистої роси (5-7 балів).

Якість зерна: відповідає всім вимогам стандарту до зерна твердої пшениці вищого гатунку. По кращих попередниках формує крупне зерно, маса 1000 зерен становить 44,8-49,5 г. Натура зерна 777-805 г/л. Вміст клейковини - 29,4-36,7%, білка 13,1-15,2%. Загальна оцінка макаронних виробів складає 4,5-5,0 балів.

Апробаційні ознаки: різновидність *bordeiforme*.

Кущ напівпрямостоячий. Прапорцевий листок має сильний восковий наліт на піхві. Колос сіро-димчастий, циліндричної форми, щільний, короткий, із сильним восковим нальотом. Остюки світло-коричневі, антоціанове забарвлення відсутнє або дуже слабке, за довжиною відносно колосу довші. Нижня колоскова луска за формою видовжена, плече піднесене, вузьке, зубець середній. Зернівка видовжена, з коротким чубком. Язичок середній,

за формою - кільцевий. Вушка охоплення соломини повне.

Особливості сорту: сорт має нижче середню яровизаційну потребу (21-23 доби). Фотоперіодично нейтральний (56 діб) [23-25].



ЗОЛОТЕ РУНО

Рік реєстрації – 2004

Заявник Селекційно-генетичний інститут – Національний центр насіннізнавства та сортовивчення НААНУ

Господарські та біологічні характеристики:

Сорт універсального типу, середньорослий (105-115 см), середньої стійкості до вилягання.

Високоврожайний – урожайність на сортодільницях склала 5,53 т/га, що на 13% вище за стандарт.

У дослідях з післяреєстраційного сортовивчення на Миколаївському Держекспертцентрі у середньому за 2008-2010 рр. отримано урожайність – 5,92 т/га, на Новоодеській державній сортодослідній станції за цей же період відповідно - 3,98 т/га.



У демонстраційних посівах Миколаївського національного аграрного університету у 2015 році урожайність по сорту склала 7,64 т/га. Середньоранній.

Морозо- і зимостійкість нижче середньої (4-5 балів). Посухостійкість висока (7-9 балів).

Сорт має високу стійкість до осипання та середню до проростання зерна на корені. Вирізняється комплексною стійкістю до основних хвороб, зокрема септоріозу та різних видів сажки (8-9 балів), бурої, стеблової іржі та борошнистої роси (5-7 балів).

Якість зерна: відповідає всім вимогам стандарту до зерна вищих гатунків твердої пшениці. По кращих попередниках формує досить крупне зерно округлої форми та високої якості: натура зерна складає 826-841 г/л, білка 14,7-16,0%, клейковини 34,7-38,9%.

Апробаційні ознаки: різновидність *leucurum*.

Кущ напівпрямостоячий. Прапорцевий листок має сильний восковий наліт на піхві.

Колос білий або солом'яно-жовтий, пірамідальної форми, середньоцильний, середньої довжини, із сильним восковим нальотом. Остюки білі, антоціанове забарвлення відсутнє або дуже слабе, за довжиною відносно колосу довші. Нижня колоскова луска за формою видовжена, плече піднесене з наявністю другої вершини, середнє, зубець короткий. Зернівка видовжена, з коротким чубком. Язичок середній, за формою - кільцевий. Вушка охоплення соломини з перекриттям.



Особливості сорту: має короткий період яровизації (17-19 діб) та середню фотоперіодичну чутливість (98 діб) [23-25].

ГАРДЕМАРИН

Рік реєстрації – 2006

Заявник Селекційно-генетичний інститут – Національний центр насіннізнавства та сортовивчення НААНУ

Господарські та біологічні характеристики:

Сорт короткостеблового типу (90-105 см), стійкість до вилягання висока.

Високоврожайний – середній врожай в конкурсному сортовипробуванні склав 6,70 т/га, що на 12,4% вище за стандарт.

У дослідях з післяреєстраційного сортовивчення на Миколаївському Держекспертцентрі у середньому за 2008-2010 рр. отримано урожайність – 6,35 т/га, на Новоодеській державній сортодослідній станції за цей же період відповідно – 4,44 т/га.



У демонстраційних посівах Миколаївського національного аграрного університету у 2015 році урожайність по сорту склала 5,07 т/га.

Середньоранній, вегетаційний період 277-290 діб.

Морозо- і зимостійкість середня та нижчесередня (5-7 балів), на рівні сорту Перлина одеська.

Посухостійкість добра (6-7 балів). Сорт має високу стійкість до осипання та середню до проростання зерна на корені.

Стійкий до поширених хвороб: борошнистої роси, септоріозу, різних видів сажки (8-9 балів), бурої та стеблової іржі (6-7 балів).

Якість зерна: повністю відповідає всім вимогам стандарту до зерна вищих гатунків. Натура зерна 795-810 г/л, вміст білка в зерні 13,4-15,7%, клейковини 29,7-35,1 %. Маса 1000 зерен досягає 39,5-47,8 г. Загальна якість макаронних виробів складає 4,5-5,0 балів.

Апробаційні ознаки: різновидність *bordeiforme*.

Куц напівпрямостоячий. Прапорцевий листок має сильний восковий наліт на піхві.

Колос червоний, пірамідальної форми, щільний, середньої довжини, із сильним восковим нальотом. Остюки світло-коричневі, антоціанове забарвлення відсутнє або дуже слабке, за довжиною відносно колосу довші.

Нижня колоскова луска за формою видовжена, плече скошене, середнє, зубець середній. Зернівка видовжена, з середнім

чубком. Язичок середній, за формою - кільцевий. Вушка охоплюють соломинку не повністю.

Особливості сорту: Має середню стадію яровизації (22-25 діб) та фотоперіодичну чутливість (79 діб) [23-25].



БУРШТИН

Рік реєстрації – 2007

Заявник Селекційно-генетичний інститут – Національний центр насіннізнавства та сортовивчення НААНУ

Господарські та біологічні характеристики:

Сорт короткостеблового типу (95-105 см), досить стійкий до вилягання.

Високоврожайний – середній врожай зерна в конкурсному випробуванні становив 6,85 т/га, що на 10,4% більше сорту Алий парус. У державному сортовипробуванні степової зони України врожай зерна склав 6,07 т/га.

У дослідях з післяреєстраційного сортовивчення у Миколаївському Держекспертцентрі у середньому за 2008-2010 рр. отримано урожайність - 6,55 т/га, на Новоодеській державній сортодослідній станції за цей же період відповідно - 4,46 т/га.



У демонстраційних посівах Миколаївського національного аграрного університету у 2015 році урожайність по сорту склала 7,49 т/га.

Середньоранній. Вегетаційний період 273-290 діб. Морозо- і зимостійкість середня (6-7 балів).

Посухостійкість висока (7-8 балів). Стійкість до поширених хвороб, зокрема септоріозу і різних видів сажки 8-9 балів, борошнистої роси, бурої і стеблової іржі 5-7 балів.

Сорт має високу стійкість до осипання зерна на пні та середню до його проростання.

Якість зерна: відповідає всім вимогам стандарту до зерна твердої пшениці вищого гатунку. По кращим попередникам формує крупне зерно 43,1-47,2 г. Натура зерна становить 795-826 г/л. Вміст клейковини 29,4-33,9%, білка 13,5-16,1%. Загальна оцінка макаронних виробів 4,5-5,0 балів.

Агробаційні ознаки: різновидність *bordeiforme*.

Куц напівпрямостоячий. Прапорцевий листок має сильний восковий наліт на піхві.

Колос червоний, пірамідальної форми, щільний, середньої довжини, із сильним восковим нальотом. Остюки світло-коричневі, антоціанове забарвлення відсутнє або дуже слабке, за довжиною відносно колосу довші. Нижня колоскова луска за формою видовжена, плече скошене, середнє, зубець середній. Зернівка видовжена, з середнім чубком. Язичок середній, за формою - кільцевий. Вушка охоплення соломини не повне.



Зернівка видовжена, з середнім чубком. Язичок середній, за формою - кільцевий. Вушка охоплення соломини не повне.

Особливості сорту: має середню стадію яровизації (22-25 діб) та низьку фотоперіодичну чутливість (56 діб) [23-25].

ЛІНКОР

Рік реєстрації – 2010

Заявник Селекційно-генетичний інститут – Національний центр насіннізнавства та сортовивчення НААНУ

Господарські та біологічні характеристики:

Середня врожайність за роки випробування в зоні Степу 5,56 т/га, що на 0,9 т/га вище за стандарт.

У середньому за 2008-2009 рр. досліджень придатності сорту до поширення на Первомайській сортодослідній станції урожайність сорту склала 4,85 т/га.

У демонстраційних посівах Миколаївського національного аграрного університету у 2015 році урожайність по сорту склала 6,71 т/га.



Середньоранній, досягає за 288-293 доби.

Середньорослий, рослини заввишки 85-95 см.

Морозо-, зимостійкість середня (6-7 балів), на рівні сорту Айсберг одеський.

Сорт має високу стійкість до осипання (8-9 балів) та середню до проростання зерна на пні. Стійкість до посухи 8,0 балів.

Якість зерна: відповідає усім вимогам стандарту до зерна вищих гатунків твердої пшениці. Маса 1000 зерен досягає 42,0 г. Зерно містить 13,9-15,5% білка та 29,3-35,6% клейковини. Натура зерна складає 790-836 г/л. Загальна оцінка крупи – 8-9 балів. Загальна оцінка макаронних виробів – 5,0-5,5 балів. Viriznyetsya комплексом високих технологічних показників для макаронного та круп'яного виробництва.

Апробаційні ознаки: різновидність *leucomelan*.

Куц пряmostоячий, рослини середньої висоти. Прапорцевий листок має дуже сильний восковий наліт на піхві.

Колос остистий, чорного кольору, середньої щільності, циліндричної форми. Нижня колоскова луска дуже видовжена, плече піднесене, вузьке, зубець ледь зігнутий, короткий. Остюки довгі (11,0-12,0 см), зазубрені еластичні чорного кольору.

Зернівка напіввидовжена білого кольору.

Особливості сорту: вирізняється середньою яровизаційною потребою (23-25 діб) та середньою фотоперіодичною чутливістю (більше 65 діб).



Сівбу необхідно проводити за стислий період (4-5 діб) на 5 добу від початку оптимальних строків для пшениці м'якої озимої. Оптимальна норма висіву насіння 5,0 млн шт./га [23-25].

ТАВРИДА

Рік реєстрації – 2009

Заявник Селекційно-генетичний інститут – Національний центр насіннізнавства та сортовивчення НААНУ

Господарські та біологічні характеристики:

Середня урожайність за роки випробування в зоні Степу 7,70 т/га, що на 0,90 т/га вище за стандарт.

У середньому за 2007-2009 рр. досліджень з придатності сорту до поширення на Первомайській сортодослідній станції урожайність сорту склала 5,43 т/га.

У демонстраційних посівах Миколаївського національного аграрного університету у 2015 році урожайність по сорту склала 8,12 т/га.



Середньоранній, досягає за 288-293 доби

Середньорослий, рослини заввишки 85-95 см.

Морозо-, зимостійкість середня (6-7 балів), на рівні сорту Айсберг одеський.

Сорт має високу стійкість до осипання (8-9 балів) та середню до проростання зерна на пні.

Стійкість до посухи 8,0 балів.

Якість зерна: повністю відповідає всім вимогам стандарту до зерна вищих гатунків. Натура зерна 795-825 г/л, вміст білка в зерні 13,1-14,9 %, клейковини 28,5-33,2 %. Маса 1000 зерен досягає 44,8-47,1 г. Загальна якість макаронних виробів складає 4,0-4,5 бала.

Апробаційні ознаки: різновидність *bordeiforme*.

Колос остистий, неопушений, червоно-коричневого кольору, щільний, циліндричної форми. Остюки довгі, жорсткі, зазубрені, світло-коричневого кольору.

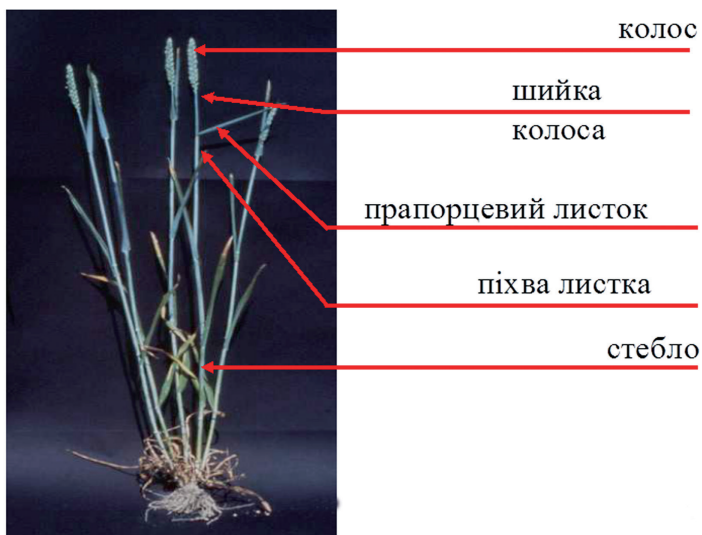
Колоскова луска видовжена. Плече округле, вузьке. Зубець короткий, ледь зігнутий.

Особливості сорту: сівбу слід проводити в оптимальні, стислі строки (20-25 вересня в степовій зоні та 15-20 вересня в південних районах лісостепової зони) по кращих попередниках (чорні та зайняті пари, багаторічні й однорічні трави, зернобобові на зеленій корм і зерно). Оптимальна норма висіву складає

5,0 млн схожих зерен на гектар. Глибина загор-
тання насіння 4-
6 см [23-25].



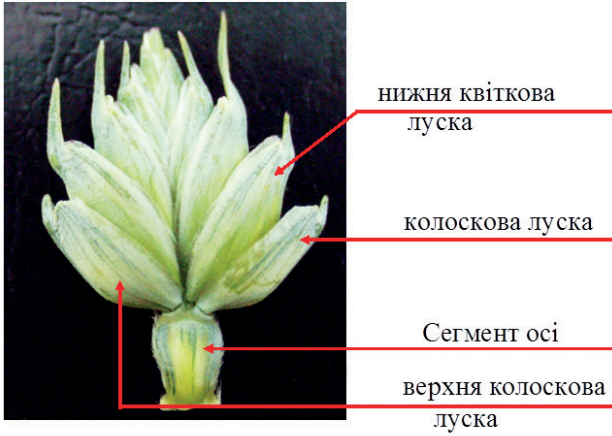
МОРФОЛОГІЧНА БУДОВА ПШЕНИЦІ М'ЯКОЇ (*Triticum aestivum* L.)



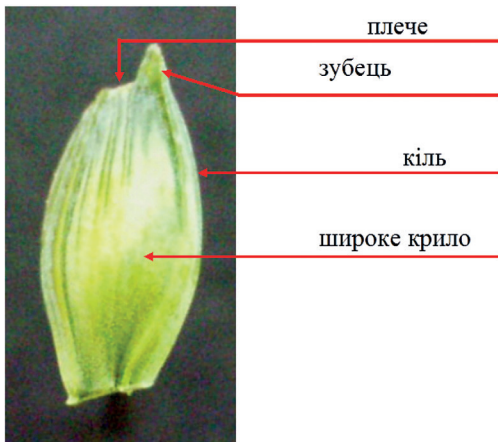
КОЛОС



КОЛОСОК



НИЖНЯ КОЛОСКОВА ЛУСКА



Міжнародний класифікатор СЕВ роду *Triticum* L.

МОРФОЛОГІЧНІ ОЗНАКИ

1. Рослина — форма куца (в період куцнення)

- 1 — прямостоячий ($<25^\circ$)
- 2 — напівпрямостоячий ($<25 - 45^\circ$)
- 3 — пониклий ($<46 - 55^\circ$)
- 4 — розвалистий ($<56 - 70^\circ$)
- 5 — сланкий ($>70^\circ$)



2. Рослина — висота

- 1-2 — карликова ($< 50 - 36$ см)
- 3-4 — низькоросла (51 - 80 см)
- 5-6 — середньоросла (81 - 110 см)
- 7-8 — високоросла (111 - 140 см)
- 9 — вкрай високорослі (>140 см)

3. Соломина — виповненість

1 — відсутня

3 — слабко виповнена

5 — середньо виповнена

7 — майже виповнена, з невеликим просвітом верхнього міжвузла.

9 — виповнена у всіх міжвузлах



3 Слабко
виповнена

Середньо виповнена
5

7 Майже
виповнена

4. Листкова пластинка (друга зверху) - довжина

1 — дуже коротка (<10,1 см)

3 — коротка (10,1-15,0 см)

5 — середня (15,1-20,0 см)

7 — довга (20,1-25,0 см)

9 — дуже довга (>25 см)

5. Листкова пластинка (друга зверху) - ширина

1 — дуже вузька (<1,1 см)

3 — вузька (1,1-1,5 см)

5 — середня (1,6-2,0 см)

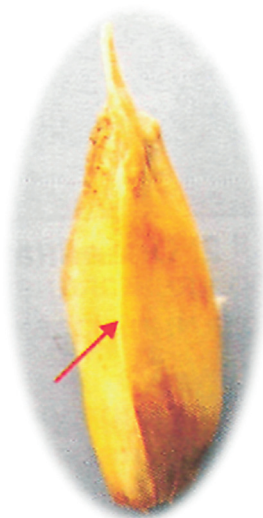
7 — широка (2,1-2,5 см)

9 — дуже широка (>2,5 см)

6. Кіль — наявність



1 — відсутній



9 — наявний

7. Вушка — довжина



3 — короткі 5 — середні 7 — довгі

8. Колос — положення (у фазі повної стиглості)

- 1 — вертикальне ($<15^\circ$)
- 3 — напівстояче ($15 - 45^\circ$)
- 5 — горизонтальне ($46-90^\circ$)
- 7 — поникнене ($91-135^\circ$)
- 9 — дуже поникле ($>135^\circ$)

9. Колос — форма

- 1 — пірамідальна 2 — циліндрична 3 — булавовидна
- 5 — веретеновидна 6 — яйцевидна 9 — інші форми

10. Колос — обмолочуваність

- 1 — не обмолочується
- 9 — обмолочується

11. Колос — довжина

- 1-2 — дуже короткий ($<4,5-3,1$ см)
- 3-4 — короткий ($4,6-7,5$ см)
- 5-6 — середній ($7,6-10,5$ см)
- 7-8 — довгий ($10,6-13,5$ см)
- 9 — дуже довгий ($>13,5$ см)

12. Колос — щільність

- 1-2 — дуже рихлий ($<14-12$)
- 3-4 — рихлий ($15-20$)
- 5-6 — середній ($21-26$)
- 7-8 — щільний ($27-34$)
- 8-9 — дуже щільний (>34)

13. Колос — гіллястість

- 1 — відсутнє
- 2 — у нижній частині колоса
- 3 — майже по всій довжині

14. Колос — тип гіллястості

1 — вторинні колоски відходять від основи членика стержня (тип тургідум)

2 — несправжня гіллястість — колоски з подовженими члениками осі (тип вілови)

3 — членик колоскового стержня несе два колоски

15. Колос — ламкість стержня

1 — відсутня

3 — слабка

5 — середня (ламка верхівка)

7 — сильна (розпадається)

16. Колос — остистість

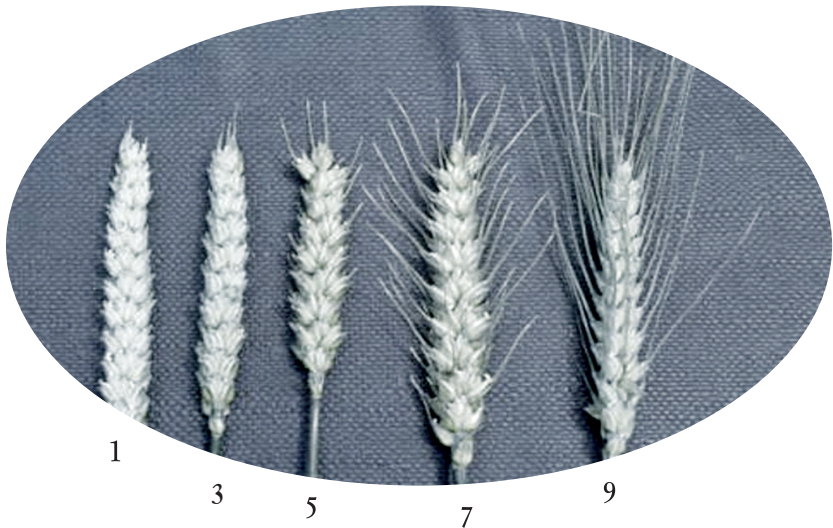
1 — відсутні

3 — безостий (<21 мм)

5 — напівостистий (21-60)

7 — остистий (61-100)

9 — довгоостистий (>100)



17. Ості — колір

1 — така ж, що і у колоса

9 — інша (чорна або частково чорна)



1



9

18. Ості — тип

1 — прями

2 — слабко зігнуті

3 — зігнуті

4 — деформовані (інфлятні)

5 — фурканні

19. Колоскова луска — форма

1 — подовжено - овальна

2 — овальна

3 — яйцевидна

4 — лопатчата

5 — ланцетновидна

6 — інфлятна

20. Колоскова луска — форма плеча

- 1 — плече відсутнє (вугол $>135^\circ$)
- 3 — скошене ($90^\circ < \text{вугол} < 135^\circ$)
- 5 — пряме (вугол 90°)
- 7 — припідняте ($45^\circ \text{ вугол} < 90^\circ$)
- 9 — округле (вугол $< 45^\circ$)



22. Колоскова луска — колір

- 1 — біла, солом'яно-жовта
- 2 — біла з чорною облямівкою по краю луски
- 3 — чорна, чорно-синя на білому фоні
- 4 — червона
- 5 — червона з чорною облямівкою по краю луски
- 6 — чорна, чорно-синя на червоному фоні
- 7 — сіро-димчаста на білому фоні
- 8 — сіро-димчаста на червоному фоні
- 9 — інша

23. Колоскова луска — опушення

- 1 — відсутнє
- 3 — рідко
- 5 — середнє
- 7 — густе

24. Колоскова луска — текстура

- 1 — дуже ніжна
- 3 — ніжна
- 5 — проміжна
- 7 — груба
- 9 — дуже груба

25. Кільовий зубець — форма

- 1 — загострений
- 2 — тупий
- 3 — дзьобовидний

26. Зернівка — форма

- 1 — шаровидна
- 2 — округла (бочковидна)
- 3 — яйцевидна
- 4 — подовжена
- 5 — дуже подовжена
- 6 — серповидна
- 7 — горбата
- 8 — плоска
- 9 — інші типи

27. Зернівка — колір

білозерні

- 1 — світло-жовтий
- 2 — жовтий
- 3 — янтарно-жовтий

червонозерні

- 4 — світло-коричневий
- 5 — коричневий
- 6 — янтарно-коричневий
- 7 — зелений
- 8 — фіолетовий
- 9 — інший



28. Зернівка — форма боріздки

- 1 — мілка, вузька
- 3 — мілка, широка
- 5 — середня, вузька
- 6 — середня, широка
- 7 — глибока, вузька
- 9 — глибока, широка

29. Зернівка — характер поверхні

- 1 — деформована
- 2 — сильно зморщена
- 3 — слабо зморщена
- 4 — гладенька матова
- 5 — гладенька блискуча

БІОЛОГІЧНІ ВЛАСТИВОСТІ

30. Група стиглості

- 1 — вкрай ранній (< 105 днів)
- 2 — дуже ранній (105-110 днів)
- 3 — ранній (110-120 днів)
- 4-5 — напівранній, середньоранній (121-130 днів)
- 6-7 — середньопізній, пізній (131-139 днів)
- 8 — дуже пізній (139-140 днів)

31. Ступінь озимості

- 1 — яра
- 2 — пізня яра (порівняно з ярою пшеницею колосіння із запізненням)
- 3 — дворучка (дозріває при посіві весною, але типово сланкий ріст)
- 4 — напівозима (дозріває як середньопізня яра)
- 5 — слабоозима
- 6 — середньоозима
- 7 — сильноозима
- 8 — вкрай сильноозима
- 9 — багаторічний ріст

32. Ступінь перезимівлі

- 1-2 — дуже низька (< 21-30%)
- 3-4 — низька (31-50)
- 5-6 — середня (51-70)
- 7-8 — висока (71-90)
- 9 — дуже висока (>90)

33. Морозостійкість (штучне проморожування при — 18 °С)

- 1-2 — дуже низька (< 21-30%)
- 3-4 — низька (31-50)
- 5-6 — середня (51-70)
- 7-8 — висока (71-90)
- 9 — дуже висока (>90)

34. Стійкість до вилягання

- 1 — дуже низька
- 3 — низька
- 5 — середня
- 7 — висока
- 9 — дуже висока

35. Стійкість до проростання на пні

- 1 — дуже низька
- 3 — низька
- 5 — середня
- 7 — висока
- 9 — дуже висока



36. Стійкість до осипання (при перестої)

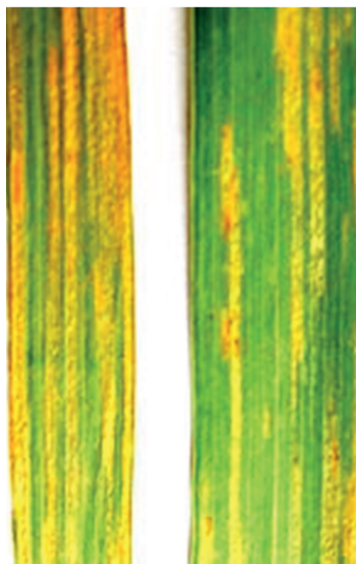
- 1 — дуже низька
- 3 — низька
- 5 — середня
- 7 — висока
- 9 — дуже висока

СТІЙКІСТЬ ДО ХВОРОБ

Шкала стійкості

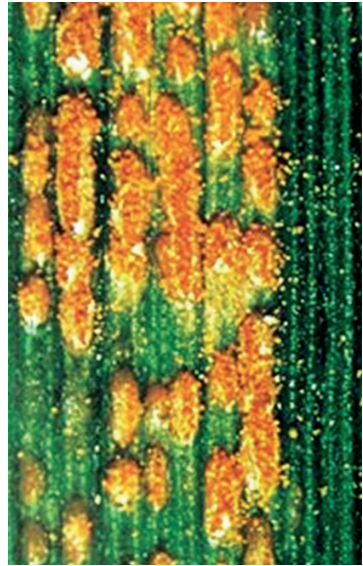
- 1 — дуже низька
- 3 — низька
- 5 — середня
- 7 — висока
- 9 — дуже висока

36. Борошниста роса (*Erysiphe graminis* DC.)



37. Жовта іржа (*Puccinia glumarum* Erik)

39. Бура іржа
(*Puccinia triticina* Eriks.)



40. Стеблова іржа
(*Puccinia graminis* Pers.)



41. Септоріоз
(*Septoria nodorum* Berk)

42. Коренева гниль
(*Cercospora herpotrichoides*
Fron.)

43. Коренева гниль
(*Ophiobolus graminis* Sacc.)



44. Фузаріоз
(*Fusarium culmorum* Sacc.
та ін.)

45. Летюча сажка
(*Ustilago tritici* Jens.)



46. Тверда сажка
(*Tilletia caries* (DC.) Tul., *T. foetida* (Wallr.) Ziro та ін.)



ГОСПОДАРСЬКА ХАРАКТЕРИСТИКА

47. Продуктивна кущистість

	I шкала	II шкала
1-2 — дуже слабка	< 1,6-2,0	< 1,1-1,5
3-4 — слабка	2,1-3,0	1,6-2,5
5-6 — середня	3,1-4,0	2,6-3,5
7-8 — сильна	4,1-5,0	3,6-4,5
9 — дуже сильна	> 5,0	> 4,5

I шкала використовується під час зрідженого ручного посіву

II шкала використовується у випадках сівалкового густого посіву та для ярих культур в жорстких умовах.

48. Число колосків на 1 м²

1-2 — дуже мале	(< 101-200)
3-4 — мале	(201-400)
5-6 — середнє	(401-600)
7-8 — велике	(601-800)
9 — дуже велике	(>800)

49. Число колосків в колосі

1-2 — дуже мале	(< 14-12)
3-4 — мале	(15-20)
5-6 — середнє	(21-26)
7-8 — велике	(27-32)
9 — дуже велике	(>32)

50. Число зерен в колосі

1-2 — дуже мале	(< 2,5-1,6)
3-4 — мале	(2,6-3,5)
5-6 — середнє	(3,6-4,5)
7-8 — велике	(4,6-5,5)
9 — дуже велике	(>5,5)

51. Число зерен в колосі

1-2 — дуже мале	(< 11-15)
3-4 — мале	(16-25)
5-6 — середнє	(26-35)
7-8 — велике	(36-55)
9 — дуже велике	(>55)

52. Маса зерна з 1 колос

1-2 — дуже мала	(< 0,6-0,8)
3-4 — мала	(0,9-1,4)
5-6 — середня	(1,5-2,0)
7-8 — велика	(2,1-2,6)
9 — дуже велика	(>2,6)

53. Маса 1000 зерен

1-2 — дуже мала	(< 27-30 г)
3-4 — мала	(31-38)
5-6 — середня	(39-46)
7-8 — велика	(47-54)
9 — дуже велика	(>54)

54. Маса зерна з рослини, % до стандарту

1-2 — дуже мала	(< 66-75)
3-4 — мала	(76-95)
5-6 — середня	(96-115)
7-8 — велика	(116-135)
9 — дуже велика	(>135)

55. Урожайність зерна, % до стандарту

1-2 — дуже мала	(< 66-75)
3-4 — мала	(76-95)
5-6 — середня	(96-115)
7-8 — велика	(116-135)
9 — дуже велика	(>135)

ХІМІЧНИЙ СКЛАД ТА ТЕХНОЛОГІЧНА ОЦІНКА

56. Вміст білка в зерні

1-2 — дуже малий	(< 9,1 %)
3-4 — низький	(10,3-12,6)
5-6 — середній	(12,7-15,0)
7-8 — великий	(15,1-18,0)
9 — дуже велике	(>18,0)

57. Вміст лізину в білку

1 — дуже низьке	(< 1,6 %)
3 — низьке	(1,6-2,0)
5 — середнє	(2,1-3,0)
7 — велике	(3,1-3,5)
9 — дуже велике	(>3,5)

58. Вміст сирії клейковини

	в муці	в шроті
1-2 — дуже низький	< 20-23,9	<16,0-19,9
3-4 — низький	24,0-31,9	20,0-27,9
5-6 — середній	32,0-39,9	28,0-35,9
7-8 — високий	40,0-47,9	36,0-43,9
9 — дуже високий	>47,9	>43,9

59. Консистенція зерна (скловидність)

1-2 — дуже борошнисте	(<21-30%)
3-4 — борошнисте	(31-50%)
5-6 — напівборошнисте	(51-70%)
7-8 — скловидне	(71-95%)
9 — типово скловидне	(>95%)

СПИСОК ВИКОРИСТАНОЇ ЛІТЕРАТУРИ

1. Нетіс І. Т. Пшениця озима на півдні України : [монографія] / І. Т. Нетіс. – Херсон : Олдіплюс, 2011. – 460 с.
2. Огляд рослинництва. Попередні підсумки 2013 року [Електронний ресурс] : Аграрний сектор України. – Режим доступу : www.bakertilly.ua/media/pdf/VT_Agri2013.pdf.
3. Площі зернових та олійних культур [Електронний ресурс] : Сайт Міністерства аграрної політики та продовольства України. – Режим доступу : [http:// www.minagro.kiev.ua](http://www.minagro.kiev.ua).
4. Посухостійкість сортів пшениці озимої, придатних до поширення в Україні / Л. І. Уліч, Л. П. Бочкарьова, В. М. Лисікова, О. В. Семеніхін // Сортовивчення та охорона прав на сорти рослин. – 2008. – №1 (7). – С. 106-114.
5. Моргун В. В. Селекція сортів озимої пшениці на високу зимо- та морозостійкість / В. В. Моргун, В. Ф. Логвиненко // Фізіологія рослин в Україні за межі тисячоліття – 2001. – Т. 2. – С. 204-211.
6. Литвиненко В. А. Корекція моделі сорту озимої м'якої пшениці універсального типу для умов півдня України в зв'язку зі змінами клімату / М. А. Литвиненко // Вісник Білоцерківського ДАУ : зб. наук. праць. – 2008. – Вип. 52. – С. 18-25.
7. Адаптивний потенціал сортів пшениці м'якої озимої залежно від умов вирощування / В. В. Базалій, О. В. Ларченко, Ю. О. Лавриненко, Г. Г. Базалій // Фактори експериментальної еволюції організмів. – К. : Логос, 2009. – Т. 6. – С. 272-276.
8. Кочмаровський В. С. Як нам стабілізувати виробництво зерна / В. С. Кочмаровський // Насінництво. – 2010. – № 9. – С. 3-5.
9. Селекція і насінництво сільськогосподарських рослин : [підручник для студ. вищ. навч. закл.] / М. Я. Молоцький, Л. П. Васильківський, В. І. Князюк, В. А. Власенко. – К. : Вища освіта, 2006. – 463 с.
10. Волкодав В. В. Економічна ефективність діяльності державної служби з охорони прав на сорти рослин / В. В. Волкодав, М. І. Кисіль, О. В. Захарчук // Економіка АПК. – 2006. – № 1. – С. 67-69.

11. Василюк П. М. Напрямки адаптивної селекції пшениці озимої / П. М. Василюк // Стан і перспективи формування сортових рослинних ресурсів в Україні : перша міжн. наук.-практ. конф., 11-12 липня 2012 р. : тези доп. – К., 2012. – С. 48-49.

12. Сортовой состав озимой пшеницы и этапы сортосмены в Республике Беларусь [Електронний ресурс] / И. К. Коптик // Наше сельское хозяйство – 2010. – № 2. – Режим доступа : www.agriculture.by.

13. Орлюк А. П. Адаптивний і продуктивний потенціали пшениці : монографія / А. П. Орлюк, К. В. Гончарова. – Херсон : Айлант, 2002. – 276 с.

14. Лихочвор В. В. Рослинництво. Сучасні інтенсивні технології вирощування основних польових культур / В. В. Лихочвор, В. Ф. Петриченко. – Львів : Українські технології, 2006. – 730 с.

15. Храмов Л. И. Ландшафтное растениеводство / Л. И. Храмов. – Днепропетровск : Пороги, 2007. – 372 с.

16. Захарук О. Від культивування старих сортів рослин вітчизняні аграрії щороку не добирають понад 7 млн. тонн зерна / О. Захарук // Зерно і хліб. – 2006. – № 1. – С. 8-9.

17. Зерновые культуры (выращивание, уборка, доработка и использование) : учебно-практ. рук. / Д. Шпаар, Х. Гинапп, Д. Дрегер и др.; под. ред. Д. Шпаара. – [3-е изд.]. – М. : DLV Агродело, 2008. – 656 с.

18. Гончарук В. Я. Сортові рослинні ресурси України на 2008 рік / В. Я. Гончарук, М. І Загинайло // Сортовивчення та охорона прав на сорти рослин. – 2008. – 1 (7). – С. 44-49.

19. Методика проведення експертизи та державного випробування сортів рослин зернових, круп'яних та зернобобових культур // Охорона прав на сорти рослин : офіційний бюлетень. – К., 2003. – Т. 2 – Част. 3. – С. 191-204.

20. Сортовивчення морфо-біологічних особливостей, добір взаємодоповнюючих сортів і уточнення сортових технологій вирощування озимої пшениці / Ю. Ф. Терещенко, Л. І. Уліч, Л. П. Соколюк, М. С. Кривий // Зб. наук. праць УНУС. – 2012. – Вип. 80. – Ч. 1. – С. 144-149.

21. Уліч Л. І. Добір взаємодоповнюючих сортів пшениці м'якої озимої, попередників і строків сівби в південній частині правобережного Лісостепу / Л. І. Уліч, Ю. Ф. Терещенко // Стан і

перспективи формування сортових рослинних ресурсів в Україні : перша міжн. наук.-практ. конф., 11-12 липня 2012 р. : тези доп. – 2012. – С. 274-275.

22. Шкуренко Л. В. Залежність ефективності виробництва пшениці озимої від ступеня інтенсивності сорту / Л. В. Шкуренко // Сортов. та охор. прав на сорти р-н. – 2012. – № 2. – С. 56-57.

23. Державний Реєстр сортів рослин, придатних до поширення в Україні на 2016 рік. – К. , 2015. – 377 с.

24. Каталог сортів Селекційно-генетичного інституту – НЦНС (І частина) / О. В. Бушулян, М. А. Литвиненко, С. П. Лифенко та ін.; під ред. В. М. Соколова. – Одеса, 2014. – 106 с.

25. Пшениця м'яка і тверда (Офіційні описи сортів станом на 01.01.2008) // Охорона прав на сорти рослин : офіц. бюл. / Мін. аграр. політики України, Державна служба з охорони прав на сорти рослин. – К. : Алефа, 2009. – Вип. 1, ч. 3. – 165 с.

26. Реєстр сортів рослин придатних до поширення в Україні на 2003 рік.





Lined writing area consisting of 25 horizontal black lines.



A series of 20 horizontal black lines for writing, evenly spaced and extending across the page.

Довідкове видання

Шебанін В'ячеслав Сергійович
Коваленко Олег Анатолійович
Корхова Маргарита Михайлівна та ін.

Довідник сортів озимої пшениці

За редакцією професора В. С. Шебаніна

Комп'ютерна верстка: Іванов В.Ю.

Підписано до друку 31.05.2016. Формат 60 Ч 84 1/16.

Папір друк. Друк офсетний. Ум. друк. арк. 7.

Тираж 500 прим. Зак. № _____. Ціна договірна.

Надруковано у видавничому відділі
Миколаївського національного аграрного університету
54020, м. Миколаїв, вул. Георгія Гонгадзе, 9

Свідоцтво суб'єкта видавничої справи ДК № 4490 від 20.02.2013 р.