

## СОЦІАЛЬНА ВІДПОВІДАЛЬНІСТЬ У МЕНЕДЖМЕНТІ АГРАРНОГО ПІДПРИЄМСТВА

О.В. Пузієв, В.С. Пронько, студенти,  
Миколаївський національний аграрний університет

*Досліджено соціальну відповідальність у менеджменті аграрного підприємства, а також вплив на розвиток соціального та економічного розвитку сільських територій. Розкрито основні перешкоди та основні перспективи впровадження соціальної відповідальності в аграрних підприємствах.*

*Ключові слова : соціальна відповідальність, аграрні підприємства, ефективність, сільські території.*

**Постановка проблеми.** Сільське господарство є провідною галуззю в Україні і є соціальним, економічним і демократичним гарантом розвитку. Однією з найгостріших проблем є проблема соціальної відповідальності аграрних підприємств. Процес впровадження принципів соціальної відповідальності знаходиться на досить низькому рівні. Аграрні підприємства майже не підтримують соціальні програми розвитку. Розвиток соціальної відповідальності в аграрному секторі може стати підґрунтям для вирішення соціальних та економічних проблем.

Впровадження соціальної відповідальності, зокрема в аграрному секторі України, слід здійснювати враховуючи особливості недосконалого вітчизняного законодавства, складного економічного становища, відсутньої підтримки сільськогосподарських товаровиробників та інтересів місцевих громад.

**Аналіз останніх досліджень і публікацій.** Дослідження та виявлення проблем соціальної відповідальності аграрних підприємств займалися як іноземні, так і вітчизняні вчені, серед них: Дж. Акерлоф, А.А. Гребеннікова, О.П. Гоголю, О. Грішнова, О.В. Дудкін, Т.І. Лункіна, Ю.М. Мельник, Л.В. Смолій. Хоча існує велика кількість наукових досліджень по даному питанню, проблеми соціальної відповідальності аграрного підприємства потребують подальшого вивчення.

**Постановка завдання.** Метою даної статті є висвітлення основних аспектів, ролі та необхідності впровадження соціальної відповідальності в сільськогосподарських підприємствах України.

**Виклад основного матеріалу дослідження.** Конфедерація роботодавців України роз'яснює визначення соціальної відповідальності – це добровільна ініціатива власника компанії або засновників організації з розробки і реалізації певних соціально спрямованих, неприбуткових заходів, що мають на меті якісне покращення зовнішнього для компанії або організації середовища [1].

Україна знаходиться на етапі сталого економічного розвитку, а це свідчить про те, що Україна має наміри вступу до Європейського співтовариства, які в свою чергу потребують впровадження ефективної співпраці між державою, бізнесом і суспільством, та дозволить створити належні умови для стабільного розвитку держави й суспільства. Досягнення такої цілі може бути реалізовано у межах активного впровадження в сільськогосподарських підприємствах стратегії соціальної відповідальності, яка в першу чергу дозволить вирішити три основні проблеми стійкого розвитку:

- Економічна - соціальна відповідальність впливає на економічне становище зацікавлених сторін;

- Екологічна - пов'язана з впливом на навколишнє середовище, а саме на природні системи, а також на раціональний розподіл і використання обмежених ресурсів;

- Соціальна - відповідальність впливає на соціальні процеси і явища, а також системи, в яких здійснює свою діяльність.

Все це сприяє підвищенню якості рівня життя людини, надасть можливість покращити добробут майбутніх поколінь та гарантує збереження природних, соціальних та економічних ресурсів.

На даний час розвиток соціальної відповідальності в Україні проявляється лише у вигляді окремих проектів та ініціатив громади. Поки ще існує конкретно сформованої системи показників оцінки соціальної відповідальності аграрних підприємств.

Розглянемо соціальну відповідальність на приклади провідних українських агрохолдингів.

Соціальна відповідальність компанії ПАТ «Миронівський хлібопродукт» – невід'ємна частина ведення бізнесу Групи МХП і має на меті взаємовигідне партнерство з усіма зацікавленими сторонами, для вирішення соціальних, економічних і екологічних питань важливих як для регіонів присутності підприємств Групи МХП, так і для держави в цілому.

Глобальна мета компанії у сфері взаємодії із зацікавленими сторонами – ведення успішного бізнесу для підвищення рівня життя як кожної окремої людини, так і суспільства, держави загалом. У взаємодії із зацікавленими сторонами, однією з яких є також громадськість, компанія керується головним принципом – взаємовигідне партнерство, яке приведе до реалізації суспільно корисних проектів і підвищення рівня життя громадян України. При розробці та плануванні політики корпоративної соціальної відповідальності ПАТ «Миронівський хлібопродукт» керується такими основними принципами: взаємодія із зацікавленими сторонами; стратегічний розвиток; послідовність та інновації; захист довкілля; прозорість і відкритість [2].

«МРІЯ Агрохолдинг» має затверджений соціальний бюджет у розмірі 130 грн. за кожен гектар землі, який вона обробляє. Соціально відповідальна стратегія передбачає не тільки допомогу громадам у вирішенні найбільш гострих соціальних проблем, а й реалізацію стратегічних проектів, спрямованих на розвиток.

### Інвестиції у соціальні проекти, грн.

2017 рік

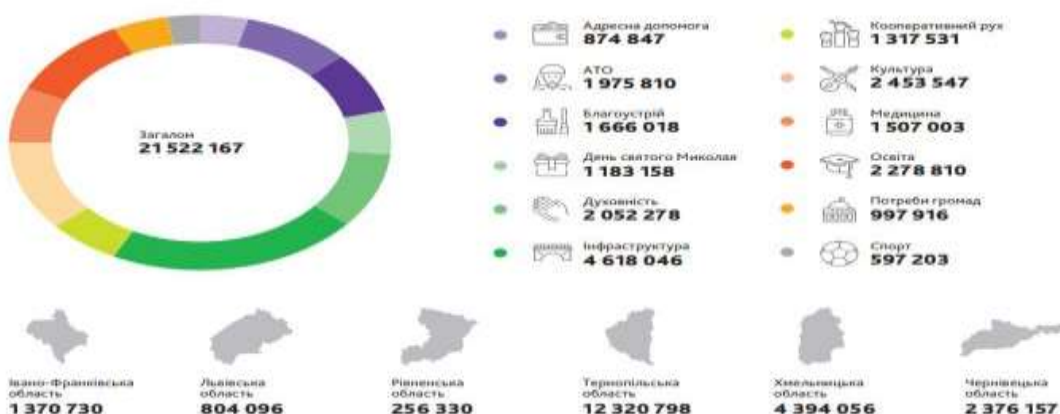


Рис.2 Інвестиції у соціальні проекти Компанією «МРІЯ Агрохолдинг»

Джерело: складено автором на основі [3]

Кошти використовуються на розвиток та підтримку місцевих громад і розподіляються за наступним принципом:

- 100 грн./га – за рішенням загальних зборів громади/пайовиків на їхні потреби;
- 20 грн./га – координуються на рівні району (в т. ч. на ремонт доріг);
- 10 грн./га – на підтримку в проведенні АТО

У створенні кооперативів Компанія вбачає майбутнє села, забезпечення новими робочими місцями, добробут та фінансову незалежність сільського населення, тому всіляко підтримує і розвиває кооперативний рух [3].

Агрохолдинг “Кернел” здійснюючи свою діяльність у сільській місцевості з усією відповідальністю ставиться до благополуччя регіонів своєї присутності. Велика частина соціальних дій структурована за допомогою договорів про соціальне партнерство з місцевими радами. Договори містять, як правило, щорічне планування наших спільних дій, виходячи із потреб регіонів. У 2014-2017 роках сумарна допомога склала майже 5.5 мільйонів доларів.

Ключовими напрямками були:

- цільові капітальні інвестиції для сільських шкіл і дитячих садків;
- точкові інвестиції в місцеву інфраструктуру;
- інвестиції в охорону здоров'я;
- підтримка місцевих спортивних і культурних заходів;
- організація відвідування наших заводів і агропідприємств для учнів старших класів [4].

Підтримка територіальних громад в регіонах присутності - важлива складова діяльності "УКРПРОМІНВЕСТ-АГРО". Соціальні ініціативи спрямовані, передусім, на покращення якості життя людей, які проживають у регіонах, де компанія веде свою діяльність. Під "опікою" компанії сьогодні знаходяться 134 села та 113 сільських рад. Компанія сприяє комплексному розвитку регіонів, вирівнюванню умов життя сільського та міського населення, зокрема через забезпечення населених пунктів у сільській місцевості об'єктами соціальної інфраструктури. Традиційно у центрі уваги компанії перебувають дитячі садочки, школи, фельдшерско-акушерські пункти. Долучається компанія і до реалізації таких соціально-значущих проектів як будівництво водо- і газогонів, ремонт доріг [5].

У Європі, де рівень соціального підприємництва вище, ніж в Україні, він уже накопичив певний досвід державної підтримки цього масштабу, визначаючи його пріоритет. Соціальне підприємництво швидко зростає в європейських країнах, вирішуючи проблему безробіття, соціального захисту та соціальної інтеграції.

Діяльність соціальних підприємств є вигідною для кожної країни, так як вона дає можливість зменшити частку державних витрат на вирішення проблем соціально-незахищених людей.

Формування методології соціальної відповідальності менеджменту агробізнесу в Україні знаходиться у площині проблем виявлення залежності між ступенем розвитку агробізнесу і ступенем соціально-економічного розвитку територіальних соціумів. При цьому передбачається, що ключова основа соціальної відповідальності – це існування і відтворення бізнесової діяльності, що залежить від ефективного управління, вміння менеджерів адаптуватися до умов бізнес-середовища. Таке тлумачення дає підстави формувати погляд на керівника аграрного підприємства як на суб'єкт і об'єкт соціальної відповідальності. При цьому, вплив соціальної відповідальності управління розширюється на соціум території, що підтверджує наявність чіткої залежності між економічною діяльністю аграрних підприємств і станом територіального соціуму [6, с 102-103].



Рис.2 Інструменти реалізації соціальної відповідальності у механізмі соціально-економічного управління розвитком аграрного соціуму

Джерело: складено автором на основі [7]

Тому впроваджуючи програми соціальної відповідальності аграрне підприємство отримує низьку переваг:

- покращення іміджу аграрного підприємства;
- налагодження стосунків між аграрним підприємством, громадськістю і владою;
- аграрне підприємство підвищує рівень довіри споживачів;
- підвищення кваліфікації працівників ;
- збільшення прибутку та інвестиційної привабливості аграрного підприємства;
- покращення репутації, більша лояльність покупців;
- зростання продуктивності та якості праці робітників;
- поліпшення фінансових та економічних показників діяльності аграрного підприємства та інші [8, с. 152].

Але існують певні недоліки впровадження соціальної відповідальності:

- відбувається процес порушення принципу максимізації прибутку на аграрному підприємстві;
- розвиток споживацьких настроїв у суспільстві;
- зловживання соціальною відповідальністю, як можливим інструментом нерационального використання коштів, їх виведення та приховування;
- недовіра населення у чесності намірів здійснення соціальної відповідальності.

На даному етапі розвитку країни також необхідно враховувати нинішню соціальну, економічну та політичну кризи. Тому ефективними заходами соціальної відповідальності можна виділити: забезпечити соціальний захист працівників; усунення тіньової економіки; активна соціальна участь у житті та розбудові сільських територій; добропорядність і моральність представників бізнесу. Відповідно до суспільних очікувань має оцінюватися соціально-економічна ефективність бізнесової діяльності.

Слід зазначити, що в Україні не існує чітко сформульованої національної моделі відповідальності аграрного бізнесу. Ця діяльність охоплює багато напрямків, зорієнтована на задоволення нагальних потреб суспільства, зумовлена специфікою даного етапу соціалізації економіки та традиціями розв'язання соціальних проблем, які стосуються функціонування соціальної інфраструктури [9, с. 267].

Специфіка і складність зумовлена такими особливостями:

1) сучасний кризовий стан всієї країни не спонукає суб'єкти господарювання до розширення соціальних заходів, навпаки, примушує скорочувати зайнятість, зменшувати заробітну плату, економити на соціальних витратах;

2) не існує чітко сформованих державних рішень та заходів, спрямованих на підтримку соціальних ініціатив бізнесу;

3) у більшості випадків на підприємствах не визначені ті пріоритетні напрямки соціалізації бізнесу, які можуть забезпечити максимальну віддачу [9, с. 268].

**Висновки.** Враховуючи реалії сьогодення, для аграрних підприємств впровадження соціальної відповідальності є необхідністю. Через брак коштів та неготовність аграрних підприємств поглиблено брати участь у процесах соціальної відповідальності, вона проявляється у формі благодійництва та спонсорської допомоги. Підприємства які прагнуть до сталого розвитку в обов'язковому порядку повинні впроваджувати системи соціальної відповідальності, що у кінцевому результаті дає можливість досягти конкурентних переваг.

Тому у контексті вирішення даної проблеми в Україні необхідно: сформувати законодавчу базу, яка надасть можливість аграрним підприємствам із зацікавленням брати участь у соціальних програмах; надавати підприємствам організаційно-методичну допомогу при плануванні та реалізації проектів соціальної відповідальності; необхідно чітко сформулювати суть і мети соціальної відповідальності для сталого розвитку аграрного підприємства.

#### **Список використаних джерел:**

1. Конфедерація роботодавців України [Електронний ресурс]. – Режим доступу : <http://www.confed.org/ua/home.html>.
2. ПАТ «Миронівський хлібопродукт» [Електронний ресурс]. – Режим доступу : <https://www.mhp.com.ua/uk/home>
3. Мрія Агрохолдинг [Електронний ресурс]. – Режим доступу : <http://mriya.ua/ru/>
4. Агрохолдинг Кернел [Електронний ресурс]. – Режим доступу : <https://www.kernel.ua/ua/>
5. УКРПРОМІНВЕСТ-АГРО [Електронний ресурс]. – Режим доступу : <http://www.upi-agro.com.ua/>
6. Гогуля О.П. Теоретичні аспекти соціальної відповідальності аграрного бізнесу // Науковий вісник Національного університету біоресурсів і природокористування України.– Сер.: Економіка, аграрний менеджмент, бізнес.– 2013.– Вип. 181(2). – С. 101–105
7. Кравчук І. Теоретико-методологічні засади функціонування механізму управління соціально-економічним розвитком аграрного сектору [<http://baitas.lzuu.lt/~mazyliis/julram/21/63.pdf>]
8. Дудкін О.В. Трансформація сутності соціальної відповідальності підприємства в умовах економічної нестабільності // Вісник Сумського національного аграрного університету. Серія “Економіка та менеджмент”. – 2010. – № 5/1. – С. 150-155.
9. Мельник Ю.М. Пріоритети розвитку соціальної відповідальності аграрного бізнесу/ Економічний форум. - 2014. - № 4. - С. 263-269

***Науковий керівник д.е.н., професор Ключник О.В.***