

**МІНІСТЕРСТВО ОСВІТИ І НАУКИ УКРАЇНИ**  
**МИКОЛАЇВСЬКИЙ НАЦІОНАЛЬНИЙ АГРАРНИЙ УНІВЕРСИТЕТ**

Г.В. Коваленко, О.С. Альбещенко

Економіка виробництва і маркетинг  
Молочних (м'ясних) продуктів

**КУРС ЛЕКЦІЙ**

для здобувачів ступеня вищої освіти «магістр»  
спеціальності 204 «Технологія виробництва і переробки продукції  
тваринництва» денної та заочної форми навчання

МИКОЛАЇВ  
2017

УДК 338.43: 637.52  
К 91

Автори: Г.В. Коваленко, О.С. Альбещенко

Друкується за рішенням науково-методичної комісії факультету менеджменту Миколаївського національного аграрного університету від 22.11.2017 р., протокол № 4.

Рецензенти:

- Т.Я. Іваненко – доцент кафедри управління інноваційною діяльністю підприємств, Миколаївський національний аграрний університет;  
О. М. Дробітько – канд. с.-г. наук, Голова фермерського господарства «Олена» Братського району Миколаївської області.

### **Коваленко Г.В.**

К 91 Економіка виробництва і маркетинг молочних (м'ясних) продуктів: конспект лекцій / Г.В. Коваленко – Миколаїв : МНАУ, 2017 – 73 с.

У курсі лекцій викладено питання щодо форм прояву основних економічних законів в м'ясній та молочній промисловості, умов та чинників, які забезпечують зростання виробництва продукції в цих галузях. Рекомендовано здобувачам вищої освіти спеціальності 204 «Технологія виробництва і переробки продукції тваринництва» з використання знань з курсу «Економіка виробництва і маркетинг молочних (м'ясних) продуктів».

УДК 338.43: 637.52

© Миколаївський національний аграрний університет, 2017

© Коваленко Г. В. , Альбещенко О.С., 2017

## ЗМІСТ

ВСТУП.....	4
<b>Модуль 1. ОСНОВИ ФУНКЦІОНУВАННЯ ПІДПРИЄМСТВ М'ЯСНОЇ І МОЛОЧНОЇ ПРОМИСЛОВОСТІ В РИНКОВИХ УМОВАХ</b>	
<i>Тема 1.</i> Вступ. Підприємство як суб'єкт та об'єкт ринкових відносин.....	5
<i>Тема 2.</i> Виробнича програма підприємства та її економічне обґрунтування.....	17
<b>Модуль 2. РЕСУРСНЕ ЗАБЕЗПЕЧЕННЯ ПІДПРИЄМСТВА</b>	
<i>Тема 3.</i> Основні фонди підприємства та покращення їх використання.....	25
<i>Тема 4.</i> Оборотні кошти, нематеріальні ресурси та активи підприємства.....	26
<i>Тема 5.</i> Персонал підприємства та оплата праці.....	32
<b>Модуль 3. ЕФЕКТИВНІСТЬ РОБОТИ ПІДПРИЄМСТВ</b>	
<i>Тема 6.</i> Витрати виробництва та собівартості продукції.....	39
<i>Тема 7.</i> Дохід, прибуток та рентабельність підприємства.....	44
<i>Тема 8.</i> Ефективність та конкурентоспроможність підприємства.....	49
СПИСОК РЕКОМЕНДОВАНОЇ ЛІТЕРАТУРИ .....	67

## ВСТУП

Однією з важливих сучасних проблем господарювання є необхідність забезпечити населення продуктами харчування на основі науково обґрунтованих норм споживання. Вирішення цієї проблеми в значній мірі залежить від знань та умінь спеціалістів, їх здатності організувати виробництво з високим технічним і економічним рівнем розвитку, від їх компетентності, знання конкретної економіки, умінь вдосконалити виробничі відносини, створити на практиці умови ефективного господарювання.

У вирішенні такої економічної стратегії велике значення має економічна наука. Економіка виробництва і маркетинг молочних (м'ясних) продуктів вивчає форми прояву основних економічних законів в м'ясній та молочній промисловості, умови та фактори, що забезпечують зростання виробництва продукції в цих галузях з найменшими витратами уречевленої та живої праці, шляхи підвищення ефективності використання основних факторів виробництва і досягнення на цій основі найкращих економічних показників.

Курс лекцій подає основні матеріали курсу стисло і чітко, аналізує головні моменти господарювання, чим створює передумови для самостійного мислення, дискутування по окремим питанням, а значить, можливість краще засвоїти теоретичні положення та досвід господарської діяльності.

Даний посібник підготовано з метою надання науково-методичної допомоги здобувачам вищої освіти при вивченні основних розділів економіки виробництва і маркетингу, а також формування комплексного поняття вирішення проблем управління господарсько-фінансовою діяльністю підприємства, опанування методами їх розв'язання. Курс лекцій буде корисним для магістрів, які навчаються за спеціальністю 204 «Технологія виробництва і переробки продукції тваринництва».

**Модуль 1**  
**ОСНОВИ ФУНКЦІОНУВАННЯ ПІДПРИЄМСТВ М'ЯСНОЇ І**  
**МОЛОЧНОЇ ПРОМИСЛОВОСТІ В РИНКОВИХ УМОВАХ**

***Тема 1. Підприємство як суб'єкт та об'єкт***  
***ринкових відносин***

Зміст

1. Предмет та методи науки.
2. Значення м'ясної та молочної промисловості, їх склад і структура.
3. Підприємство, його основні ознаки і принципи діяльності.
4. Організаційно-економічні особливості діяльності різних видів підприємств.
5. Зовнішнє середовище діяльності підприємства.

**1. Предмет та методи науки**

Назва «економіка» складається з грецьких слів „ойкос” – дім, „номос” - закон. Економіка – це наука про закони хазяйнування.

Економічна наука не провіщає конкретний розвиток господарських подій, але вона відкриває їх економічну логіку ,в пізнанні якої і міститься її практична вартість.

Економічні знання захищають від повторення зроблених раніше помилок ,виховують культуру соціально-абстрактного мислення, формують інтелігентність людини, прилучають до високої етики економічних відносин, дозволяють оволодіти цивілізованими формами економічної діяльності.

Дисципліна «Економіка виробництва і маркетинг молочних (м'ясних) продуктів» є складовою частиною системи економічних наук, які вивчають різні сторони громадських відносин людей у процесі виробництва і розподілення матеріальних цінностей. Це наука про характер і форму

проявлення об'єктивних загальноекономічних законів у даній галузі. Вона вивчає фактори та умови, під впливом яких ці закони можуть діяти з найбільшою ефективністю в даній галузі і спирається на знання спеціальних предметів з техніки, технології виробництва. **Мета** курсу дисципліни «Економіка виробництва і маркетинг молочних (м'ясних) продуктів» полягає у вирішенні задач, які відбуваються в тих чи інших конкретних умовах, для ефективності виробництва при будь-яких формах власності і господарювання.

Економіка виробництва і маркетинг молочних (м'ясних) продуктів використовує різні методи вирішення господарських проблем.

**Метод** – це спосіб вивчення предмета дослідження, спосіб досягнення цілі або рішення поставленої задачі. Основою науки є діалектичний метод. Він полягає в тому, що всі явища розглядаються у взаємозв'язку, взаємодії, взаємообумовленості, в постійному розвитку через боротьбу протилежностей і протиріччя, перехід кількісних змін в якісні. При цьому використовуються різні прийоми: аналіз, синтез, індукція (від фактів ідуть до висновків), дедукція (навпаки).

Спеціальні економічні методи: монографічний, економіко-статистичний, групування статистичних даних, балансовий, метод середніх та відносних величин, експериментальний, метод економіко-математичного моделювання.

## **2. Значення м'ясної та молочної промисловості, їх склад і структура**

М'ясна та молочна промисловість виробляють продукцію не тільки харчового, а й медичинського призначення. Таке розмаїття продукції пов'язане зі специфікою сировини, яка переробляється (худоба, птиця, молоко), яку відносять до багатокomпонентної, і при переробці якої можна отримувати різну за призначенням продукцію.

Основне призначення м'ясної та молочної промисловості – виробництво м'ясних і молочних продуктів, поживність яких визначається біологічною

цінністю елементів (білків, жирів, вуглеводів, мінеральних добавок, вітамінів).

М'ясна промисловість виробляє більше 500 різних видів виробів, молочна – більше 200. Але фактичне споживання м'ясних та молочних продуктів відстає від фізіологічної норми споживання.

У м'ясній промисловості крім харчової продукції особливе значення мають парні шкури, кров, кістки, кишки-фабрикати, роги, копита, щетина та ін. Шкіряні вироби використовуються майже у всіх галузях народного господарства. Широке використання мають продукти з крові: консервована кров, медичний та технічний альбумін, медичні препарати, корми тваринного походження, сироватки та ін. З кісток роблять желатин, клей, кістковий жир, кормову муку, харчовий жир, товари широкого призначення. Залози внутрішньої секреції ідуть на виробництво медичних препаратів більше 60 найменувань. Кишки використовують в ковбасному виробництві, при виробництві кетчупу, струн та ін.

У молочній промисловості крім цільного молока використовують знежирене молоко, сироватку для виробництва молочного білку, казеїн, казеїнатів, молочного цукру, згущеної та сухої молочної сироватки. Укрупнені види виробництва м'ясної та молочної промисловості наведено у рисунку 1.1.

Укрупнені види виробництва	
м'ясна промисловість	молочна промисловість
1. Виробництво м'яса і субпродуктів	1. Виробництво цільномолочних продуктів
2. Виробництво харчових жирів	2. Виробництво молочних консервів
3. Виробництво кормової муки	3. Виробництво тваринного масла
4. Обробка кишок та шкір	4. Виробництво сиру
5. Виробництво медичних препаратів	5. Виробництво молочного білку: казеїну, казеїнатів
6. Переробка крові	6. Виробництво молочного цукру, згущеної та сухої молочної сироватки та інших продуктів переробки натуральної сироватки
7. Виробництво клею та желатину	7. Виробництво сухого обезжиреного молока, заміни цільного молока та інших продуктів
8. Виробництво ковбасних виробів	
9. Виробництво м'ясних напівфабрикатів	
10. Виробництво м'ясних консервів та	

концентратів	
11. Виробництво меланжу та яєчного порошку	

Рис. 1.1. Укрупнені види виробництва м'ясної та молочної промисловості

В залежності від виду продукції, яка виробляється, сировини і техніки, яка використовується, кожен вид укрупненого виробництва підрозділяється на окремі спеціалізовані виробництва.

**Структура м'ясної та молочної промисловості** визначається питомою вагою перероблюваної сировини для виробітку кожного виду продукції в загальному обсязі в цілому по галузі. Вона дозволяє виявити ступінь відповідності фактичній структурі споживання населенням м'ясних і молочних продуктів згідно рекомендованих норм харчування.

### 3. Підприємство, його основні ознаки і принципи діяльності

Господарський кодекс дає роз'яснення щодо визначення підприємства як самостійного господарюючого суб'єкта, який має права юридичної особи і здійснює виробничу, науково-дослідну та комерційну діяльність з метою одержання прибутку (доходу).

Виходячи з такого визначення можна виділити кілька ознак підприємства:

- проведення самостійної систематичної діяльності з виробництва продукції або робіт та їх реалізація з метою одержання прибутку;
- самостійність у прийнятті рішень;
- ведення повного бухгалтерського обліку та складання балансу;
- володіння правами юридичної особи;
- замкнута технологічна структура єдиного майнового комплексу.

Підприємства існують в усіх економічних системах, але характер їх державного функціонування розрізняється. Так, форма власності в ринкових умовах, в основному, приватна та колективна, а в умовах планової економіки – переважно державна. Основним методом регулювання є відповідно ринкова саморегуляція або директивне планування. Ступінь державного



втручання в ринкових умовах мінімально необхідна, в плановій економіці – дуже висока. Діяльність підприємства здійснюється в ринковій економіці при певних умовах. (рис. 1.2).

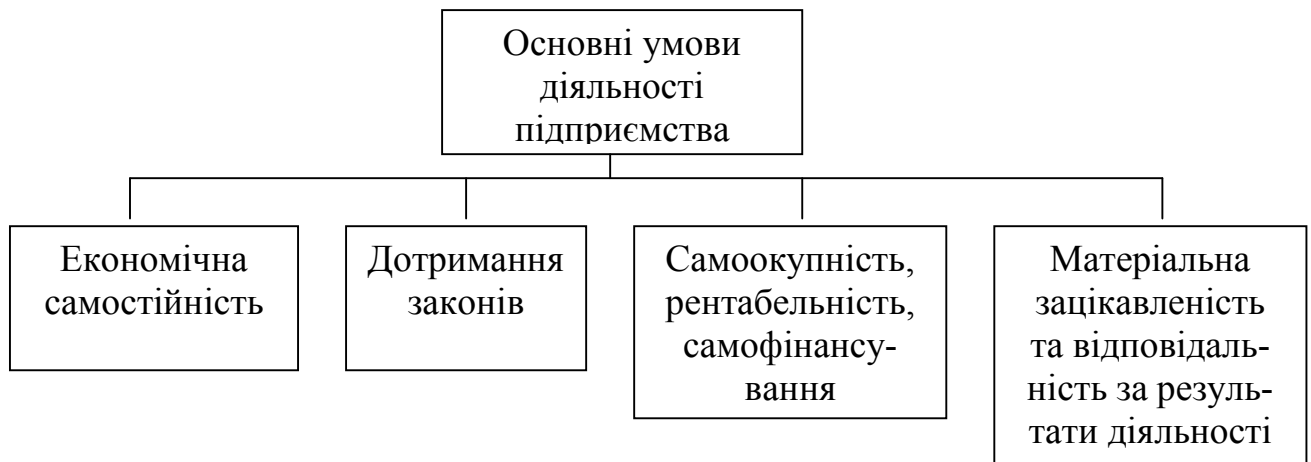


Рис. 1.2. Умови діяльності підприємства

Підприємство може мати різне становище.

1. *Стійке* становище, яке характеризується ритмічним випуском продукції, стійким рівнем рентабельності, стійкою часткою ринку та ін.
2. *Нестійке* становище. Для нього характерний неритмічний випуск продукції, нестійкий рівень рентабельності, нестійка частина ринку.

У результаті розвитку процесу законотворчості в Україні було прийнято два фундаментальні кодекси, які регулюють відносини в сфері підприємницької діяльності — Господарський та Цивільний кодекси України, які законодавчо закріплюють можливість самостійної діяльності підприємства в різних сферах:

- розроблення виробничої програми та планування діяльності;
- матеріально-технічне постачання;
- управління персоналом;
- розподіл та використання прибутку;
- ціноутворення на продукцію;
- реалізація продукції;
- інвестиційна діяльність;

- вибір банківських установ;
- зовнішньоекономічна діяльність та інше.

До основних напрямів діяльності підприємства відносяться:

**Виробнича діяльність:** організація процесу виробництва, обґрунтування асортименту продукції, оптимізація виробничих потужностей, забезпечення сировиною та енергетичними ресурсами, ремонтне та транспортне обслуговування.

**Комерційна діяльність:** організація збуту та постачання, реклама продукції.

**Економічна діяльність:** складання поточних та стратегічних планів; звітність та облікова робота, ціноутворення, фінансова діяльність, зовнішньоекономічна діяльність.

**Інноваційна діяльність:** технологічна та конструкторська підготовка виробництва, впровадження науково-технічних розробок, інноваційна політика.

**Управління персоналом:** кадрова політика, системи оплати праці, ефективність використання трудових ресурсів, розробка мотивацій трудової діяльності.

Основна мета діяльності підприємства – отримання прибутку. Це відрізняє підприємство від некомерційних організацій.

#### **4. Організаційно-економічні особливості діяльності різних видів підприємств**

Для забезпечення ефективного господарювання в ринкових умовах та управління підприємствами важливо чітко класифікувати їх за різними ознаками. В м'ясній та молочній промисловості підприємства поділяються таким чином (рис. 1.3).



Рис. 1.3. Класифікація підприємств

Може бути класифікація підприємств і за іншими критеріями.

Різні види підприємств мають власні особливості в економічній діяльності. Так, формування статутного фонду проводиться в державних підприємствах за рахунок коштів державного бюджету, у приватних – за рахунок власних коштів господаря, у колективних – шляхом об'єднання коштів декількох засновників. Сам механізм формування статутного фонду являє собою інвестування коштів та передання майна засновників, або розповсюдження акцій, або викуп підприємства трудовим колективом чи купівля підприємства новим засновником. Робітники підприємства можуть бути як найманими, так і співвласниками, або ж кредиторами. Стимулювання робітників ведеться на основі їх участі у прибутку. Та й сам порядок розподілу прибутку різний. Це може бути виплата дивідендів або

нарахування на пайові внески чи утворення фонду участі в прибутку робітників.

**Приватні** підприємства належать окремим громадянам на правах приватної власності з правом найма робочої сили.

**Колективні** – ґрунтуються на власності всього колективу або кооперативу.

**Державні** підприємства засновані на державній власності.

**Комунальні** підприємства засновані на власності територіальної громади.

**Одноосібні** підприємства є власністю однією особи, яка несе повну відповідальність за свої зобов'язання майном свого підприємства. Перевагами цієї форми є те, що весь прибуток фірми належить власникові підприємства, витрати з організації виробництва невеликі, легко підтримується контакт з робітниками.

Недоліками є обмежені можливості розширювати виробництво, відповідальність за фінансовий стан підприємства своїм майном, необхідність бути компетентним у всіх питаннях виробництва та фінансування.

**Кооперативні підприємства** – це добровільне об'єднання громадян з метою спільного ведення господарської діяльності. Члени виробничого кооперативу (не менше 3-х чоловік) об'єднують свої майнові і фінансові ресурси, беруть безпосередню участь у виробничій діяльності і мають право наймати робітників. У разі банкрутства кооператив несе відповідальність всім своїм майном.

**Орендні підприємства** створюються на основі угоди між державою і орендарями. Оренда полягає у тимчасовому платному користуванні майном для здійснення підприємницької діяльності.

**Господарські товариства** – з'єднання капіталів двох або більше господарюючих суб'єктів. Вони поділяються на повні, з обмеженою відповідальністю, з додатковою відповідальністю, командитні та акціонерні.

**Повне товариство** – таке, в якому всі учасники займаються підприємництвом і несуть солідарну відповідальність своїм майном за виконання зобов'язань.

**Товариство з обмеженою відповідальністю** – має статутний фонд, поділений на частини, розмір яких визначений в засновницьких документах. Відповідальність кожного учасника знаходиться в межах цього внеску.

**Товариство з додатковою відповідальністю** це таке, учасники якого несуть відповідальність в межах своїх вкладів, а при їх недостатності – своїм майном в однаково для всіх кратному розмірі до внесків кожного.

**Командитне** – товариство, в якому є учасники з повною відповідальністю і декілька учасників (командистів), відповідальних тільки особистим внеском в майно товариства.

*Перевагами* партнерства є можливості постійно розширювати виробництво, залучати висококваліфікованих менеджерів, розширяти можливості кредитування. До *недоліків* відноситься залежність юридичного існування від виходу партнерів, необмежена відповідальність всіх на випадок банкрутства, проблеми при переорієнтуванні на інший вид виробництва.

Згідно із законодавством України підприємства можуть об'єднуватись, створюючи добровільні (рис. 1.4) та інституціональні об'єднання підприємств.



Рис. 1.4. Форми добровільних об'єднань підприємств

**Асоціації** – створюються на договірній основі з метою постійної координації господарської діяльності. Вони мають права втручатись у виробничу й комерційну діяльність учасників об'єднання.

**Корпорації** – договірні об'єднання, які поєднують виробничі, наукові і комерційні інтереси з делегуванням окремих повноважень централізованого регулювання діяльності кожного учасника.

**Консорціуми** – це тимчасові статутні об'єднання промислового і банківського капіталу для досягнення загальної мети.

**Концерни** – об'єднання підприємств промисловості, наукових організацій, банку, транспорту, торгівлі, які формально самостійні, але фінансово контролюються групою підприємців, які управляють об'єднанням. Перевагами створення концернів є поліпшення напрямків господарсько-виробничої діяльності підприємств концерну, оптимальна внутрішня структура, оперативність горизонтальних зв'язків, саморозвиток, концентрація ресурсів, що дозволяє маневрувати ними.

**Трести** – монополістичне об'єднання підприємств, які раніше належали різним власникам, у єдиний виробничо-господарський комплекс. При цьому підприємства втрачають свою юридичну та господарську самостійність.

**Картелі** – договірне об'єднання підприємств однієї галузі для здійснення комерційної діяльності.

**Холдингові компанії** – специфічна форма об'єднання капіталів. Це інтегроване товариство, що не займається виробничою діяльністю безпосередньо, а використовує свої кошти для придбання контрольних пакетів акцій інших підприємств (учасників концерну) і здійснює контроль за їх діяльністю. Хоча об'єкти холдингу мають юридичну та господарську самостійність, основні питання вирішує холдинг.

**Промислово-фінансові групи** – це об'єднання юридично та економічно самостійних підприємств різних галузей, на чолі якого стоїть один або кілька банків, які розпоряджаються капіталом підприємств і координують усі сфери їх діяльності.

Започатковані в директивному порядку міністерствами та відомствами виробничі, науково-виробничі, виробничо-торгівельні та інші об'єднання мають назву **інституціональних**.

### **5. Зовнішнє середовище діяльності підприємства**

Ринкові відносини поширені на всі господарські сфери країни, вони пронизують всі частини економічної системи держави. У ці відносини вступає безліч суб'єктів. Сукупність господарських суб'єктів, економічних, природних умов та чинників, що діють в оточенні підприємства, складають **зовнішнє середовище**.

Зовнішнє середовище характеризують:

- взаємозв'язок (зміна одного фактора приводить до зміни інших факторів);
- складність (велика кількість факторів, на які треба реагувати);
- рухливість (швидкість змін в оточенні підприємства);
- невизначеність інформації з приводу конкретного фактора.

Зовнішнє середовище поділяється на **мікросередовище** (середовище прямого впливу на підприємстві) і **макросередовище** (середовище непрямого впливу).

Мікросередовище складають постачальники, споживачі, посередники, конкуренти, державні та фінансово-кредитні органи.

До макросередовища, тобто факторів непрямого впливу, відносяться природні та економічні, науково-технічні та екологічні, демографічні та політичні фактори.

Загальний вплив на економіку підприємства має держава. Цей вплив може бути прямим і непрямим. Пряме державне регулювання міститься в державній реєстрації створення підприємства, контролі за його розміщенням та будівництвом, антимонопольному контролі, контролі за дотриманням діючого трудового та соціального законодавства, дотриманням

бухгалтерського обліку та звітності, порядком ціноутворення та цінами, за економічною безпекою та ін.

Непряме регулювання проводиться у вигляді приймаємих постанов та законів. Це диференціація умов оподаткування за видами діяльності; введення системи прогресивного оподаткування; розміщення державного замовлення, яке гарантує матеріально-технічне забезпечення; державне регулювання розмірів фонду споживання; регулювання експортно-імпортних операцій; стимулювання інвестиційної діяльності та ін.

### **Питання для самоконтролю**

1. Економічна наука та її практична цінність.
2. Методи, які використовує наука.
3. Основні види продукції м'ясної та молочної промисловості.
4. Структура молочної та м'ясної промисловості, прогресивні зміни.
5. Підприємство і його ознаки.
6. Основні умови діяльності підприємства.
7. Основні напрями діяльності підприємства.
8. Класифікація підприємств.
9. Добровільні об'єднання підприємств в сучасних умовах.
10. Що відноситься до зовнішнього мікро- та макро- середовищ?

### **Основні поняття**

Економіка виробництва

Структура молочної та м'ясної промисловості

Підприємство

Господарське товариство

Повне товариство

Товариство з обмеженою відповідальністю



Командитне товариство  
Асоціація  
Корпорація  
Консорціум  
Концерн  
Трест  
Картель  
Холдингова компанія  
Промислово-фінансова група

## ***Тема 2. Виробнича програма підприємства та її економічне обґрунтування***

### Зміст

1. Поняття виробничої програми.
2. Показники виробничої програми
3. Обґрунтування виробничої програми.

### **1. Поняття виробничої програми**

Конкретні завдання щодо обсягу виробництва продукції за певний календарний період в визначеній номенклатурі та асортименту визначаються в виробничій програмі.

**Виробнича програма підприємства** – це система планових завдань з виробництва і доставки продукції в розгорнутій номенклатурі, асортименті, якості й у встановлені згідно договорам строки.

Продукція завжди обліковується в натуральній і вартісній формі, тому і виробнича програма має дві складові обсягу виробництва: у натуральному вимірі і у вартісному. Підприємства розробляють виробничу програму

самостійно, використовуючи дані про ринковий попит на продукцію, портфель замовлень споживачів, державні контракти.

При натуральному вимірі розрізняють номенклатуру та асортимент продукції.

**Номенклатура** – це перелік назв окремих видів продукції. **Асортимент** – це різновид виробів в межах даної номенклатури.

Виробнича програма підприємства є планом виробництва та реалізації продукції і визначає обсяг випуску, номенклатуру, асортимент, кількість та якість, вартість, строки поставки.

#### **Основними задачами розробки виробничої програми є:**

- формування номенклатури та асортименту виробів згідно зі стадією життєвого циклу продукту;
- підвищення якості та надійності, покращення дизайну;
- забезпечення високих і стійких темпів зростання випуску продукції і в натуральних і в вартісних показниках;
- найбільш повне використання виробничих потужностей та ресурсного потенціалу підприємства.

За ступенем готовності розрізняють готові вироби, напівфабрикати, незавершене виробництво. **Готові вироби** – це ті, які випущені не для доробки, а для реалізації споживачу. **Напівфабрикати** власного виготовлення – це напівпродукти, що повністю оброблені в даному підприємстві, але потребують дальшої обробки перед споживанням. **Незавершене виробництво** – це предмети праці, обробку яких не завершено підприємством. Вони знаходяться ще на робочих місцях, або знаходяться в процесі транспортування між ними.

## **2. Показники виробничої програми**

Показники виробничої програми поділяються на кількісні та якісні. До кількісних відносяться: вартісні, натуральні, умовно-натуральні, трудові. До

якісних – сортність, марка, вміст корисного компоненту, частка продукції, що відповідає світовим стандартам, частка експортної продукції.

Натуральні показники необхідні для характеристики спеціалізації виробництва, та частки, яку займає на ринку даний продукт. Трудові показники дозволяють оцінювати трудомісткість одиниці продукції та виробничої програми в цілому. Вартісні показники використовуються для загальної оцінки обсягів виробництва, для співставлення витрат і отриманого прибутку, для оцінки ефективності роботи підприємства.

У вартісному виразі виділяють декілька показників:

- товарна продукція;
- валова продукція;
- реалізована;
- чиста;
- умовно-чиста;
- нормативно чиста;
- валовий оборот;
- внутрішньозаводський оборот.

Товарна продукція дає змогу підсумувати виготовлення різних видів продукції і визначити загальний рівень виробництва на підприємстві. **Товарна продукція** – це обсяг готової продукції, напівфабрикатів, що реалізуються на сторону (іншим підприємствам), робіт і послуг, виконаних для інших підприємств.

$$ТП = ГП + ПФ + Р_{п} + О_{д}, \text{ грн} \quad 2.1$$

ТП – товарна продукція;

ГП – готова продукція;

ПФ – напівфабрикати, реалізовані на сторону;

$R_{п}$  – роботи для інших підприємств;

$O_{д}$  – вартість обробки продукції з давальницької сировини.

**Валова продукція** – це загальний обсяг виробленої продукції, робіт, послуг, виконаних на підприємстві за плановий період у незмінних (порівнянних) цінах.

$$ВП = ТП \pm ( НП_n - НП_k ), \text{ грн.} \quad 2.2$$

ВП, ТП – валова і товарна продукція;

НП<sub>n</sub>, НП<sub>k</sub> – вартість незавершеного виробництва на початок і на кінець планового періоду, грн.

**Реалізована продукція** – це товарна продукція, яка відвантажена і оплачена споживачем за плановий період.

$$РП = ТП + ( Г_n - Г_k ) + ( О_n - О_k ), \text{ грн.} \quad 2.3$$

РП, ТП – реалізована та товарна продукція;

Г<sub>n</sub>, Г<sub>k</sub> – готова але не реалізована продукція на складі на початок та на кінець планового періоду;

О<sub>n</sub>, О<sub>k</sub> – залишки відвантаженої продукції, за яку не настав термін реалізації на початок і кінець планового періоду.

Вихідною величиною для визначення показника реалізованої продукції є випуск та реалізація в натуральних показниках. Обсягом реалізованої продукції оцінюють виконання зобов'язань за поставками продукції продовольчих товарів для споживання в номенклатурі та асортименті згідно заключеним договорам.

**Чиста продукція** підприємства характеризує додаткову (нову) вартість, що створена на даному підприємстві за плановий період.

$$ЧП = ТП - М - А \quad 2.4$$

ЧП, ТП – чиста та товарна продукція;

М – матеріальні витрати;

А – амортизація основних фондів.

Показник чистої продукції відображає результати роботи колективу підприємства, усуває зацікавленість в зростанні матеріаломісткості виробництва, сприяє об'єктивній оцінці діяльності. Цей показник використовують для визначення темпів росту обсягу виробництва, продуктивності праці, планування фонду заробітної плати і контролю за його використанням, при розрахунках фондівіддачі та інших показників.

**Умовно-чиста продукція** характеризує додаткову вартість, створену на підприємстві, але з урахуванням амортизаційних відрахувань.

$$\text{УЧП} = \text{ЧП} + \text{А} \quad 2.5$$

**Нормативно-чиста продукція** характеризує частину ціни виробу (робіт, послуг), яка включає основну і додаткову заробітну плату персоналу з відрахуваннями на соціальні заходи та нормативний прибуток.

$$\text{НЧП}_1 = \text{З}_1 + \text{Пн}_1 \quad 2.6$$

$\text{З}_1$  – заробітна плата в розрахунку на одиницю продукції;

$\text{Пн}_1$  – нормативний прибуток;

$\text{НЧП}_1$  – нормативно-чиста продукція на одиницю продукції.

$$\text{НЧП}_{\text{заг}} = \sum_1^n N_i \times \text{НЧП}_1 \quad 2.7$$

$\text{НЧП}_{\text{заг}}$  – сума нормативно-чистої продукції на всі види продукції;

$N_i$  – обсяг випуску і-го виду продукції;

$n$  – кількість різних видів продукції;

$\text{НЧП}_1$  – нормативно-чиста продукція на одиницю і-ого виду.

**Валовий оборот** характеризує загальний обсяг продукції, що виготовлена на підприємстві всіма його підрозділами незалежно від призначення (для реалізації чи для власних цілей) за плановий період.

$$BO = VP + BZO \quad 2.8$$

BO – валовий оборот;

VP – валова продукція;

BZO – внутрішній заводський оборот.

Вартісні показники продукції визначають з урахуванням вартості матеріалів, сировини (M), амортизації (A), витрат на утримання персоналу (V), та прибутку (П).

Повна вартість продукції складає:

$$B = M + A + V + П \quad 2.9$$

Собівартість продукції:

$$C = M + A + V \quad 2.10$$

Умовно-чиста продукція:

$$УЧП = A + V + П \quad 2.11$$

Нормативно-чиста продукція:

$$НЧП = V + П \quad 2.12$$

Розроблену виробничу програму характеризують коефіцієнт товарності ( $K_T$ ) та коефіцієнт внутрішньовиробничого комбінування ( $K_K$ )

$$K_T = \frac{ТП}{ВП} \quad 2.13$$

ТП – товарна продукція;

ВП – валова продукція.

$$K_K = \frac{BZO}{ВП} \quad 2.14$$

ВЗО – внутрішньозаводський оборот.

### 3. Обґрунтування виробничої програми

Виробнича програма підприємства повинна бути реальною й обґрунтованою. Обґрунтування проводиться за наявними виробничими ресурсами, основними та оборотними фондами, трудовими та матеріальними ресурсами, виробничою потужністю підприємства. Обсяг продукції може бути обчисленим через величину перерахованих ресурсів. Якщо обсяг продукції визначається через величину основних фондів, використовується показник фондівіддачі.

$$\text{ВП} = \text{ОФ} \times f_b \quad 2.15$$

$$\text{або ТП} = \text{ОФ} \times f_b \quad 2.16$$

ВП, ТП – валова і товарна продукція;

ОФ – середньорічна вартість основних виробничих фондів в грн.

$f_b$  – фондівіддача, грн.

Якщо за основу розрахунків береться кількість працюючих, використовується показник продуктивності праці, який виражається виробітком.

$$\text{ВП} = P \times B \text{ грн.} \quad 2.17$$

$$\text{або ТП} = P \times B \text{ грн.} \quad 2.18$$

P – чисельність працюючих на підприємстві, чол.;

B – продуктивність праці, виражена показником виробітку, грн./люд.

Якщо розрахунок ведеться згідно проектної потужності підприємства, враховується коефіцієнт використання проектної потужності:

$$\text{ВП} = П \times K_{\text{вик}}, \text{ грн.} \quad 2.19$$

ПП – проектна потужність підприємства, грн.;

$K_{\text{вик}}$  – коефіцієнт використання проектної потужності.

### Питання для самоконтролю

1. Що таке виробнича програма підприємства, задачі її розробки
2. Групи показників, які характеризують виробничу програму
3. Яке значення мають натуральні показники? Охарактеризуйте їх.
4. Яке значення мають вартісні показники? Охарактеризуйте їх.
5. Товарна продукція, її складові.
6. Охарактеризуйте валову продукцію та її складові.
7. Відмінності товарної та реалізованої продукції, товарної та валової продукції.
8. Внутрішньозаводський оборот. Про що свідчить його збільшення у валовій продукції підприємства?
9. Різниця між чистою продукцією, умовно-чистою та нормативно-чистою продукцією.
10. Коефіцієнт товарності, які процеси допомагає оцінити і проаналізувати?
11. Чому виробничу програму треба обґрунтувати ресурсами та виробничими потужностями?

### Основні поняття

Виробнича програма.

Асортимент.

Номенклатура.

Валова продукція.

Реалізована продукція.

Чиста продукція.

Умовно-чиста продукція.

Нормативно-чиста продукція.



## Модуль 2

**РЕСУРСНЕ ЗАБЕЗПЕЧЕННЯ ПІДПРИЄМСТВА*****Тема 3. Основні фонди підприємства та покращення їх використання***

## Зміст

1. Основний капітал підприємства.
2. Різниця між основними та оборотними фондами.
3. Склад основних фондів, їх структура.
4. Оцінка основних фондів, їх знос та нарахування амортизації.
5. Показники ефективності використання основних фондів та шляхи їх покращення.

**1. Основний капітал підприємства**

**Капітал** підприємства визначає основну суму коштів, необхідних для здійснення виробництва.

**Авансований капітал** – це грошова сума, яка вкладається в підприємство з метою одержання прибутку. Він витрачається на закупівлю засобів виробництва (постійний капітал) та наймання робочої сили (змінний капітал).

Постійний капітал в залежності від економічного значення в процесі виробництва, характеру обороту і способу перенесення вартості на створювану продукцію поділяється на основний та оборотний.

**Основний капітал підприємства** – це частина постійного капіталу, яка включає в себе вартість засобів праці (будівель, машин, устаткування, споруд), нематеріальних активів та довгострокових фінансових вкладень.

**Оборотний капітал підприємства** – це частина постійного капіталу, яка використовується для придбання предметів праці (сировини, матеріалів) та оплати праці робітників.

Капітал створюється за рахунок отриманого прибутку (власний капітал), або позик (позиковий, залучений капітал).

## 2. Різниця між основними та оборотними фондами

Виготовлення продукції здійснюється при використанні людиною засобів праці (основний капітал) та предметів праці (оборотний капітал). Засоби праці разом з предметами праці, виражені в грошовій формі, становлять **виробничі фонди** галузі. Засоби праці набувають економічної форми **основних фондів**, а предмети праці – **оборотних фондів**.

Табл. 2.1 Різниця між основними та оборотними фондами

Основні фонди	Оборотні фонди
Багато разів беруть участь у процесі виробництва	Один раз
Переносять свою вартість на створювану продукцію поступово, частинами	Повністю, відразу
Зберігають свій натуральний вигляд	Не зберігають

## 3. Склад основних фондів, їх структура

Розвиток м'ясної і молочної промисловості в значній мірі залежить від стану матеріально-технічної бази, головною ланкою якої є основні фонди, їх якісний склад та раціональне співвідношення. Економічне значення основних фондів полягає в тому, що вони є основою розвитку продуктивних сил галузі, забезпечують рівень і темпи виробництва продукції, підвищення продуктивності праці.

Основні фонди поділяються на виробничі та невиробничі. Виробничі фонди складаються з активної та пасивної частини (табл. 3.2.).

Невиробничі фонди не приймають участь у процесі виробництва, але вони створюють сприятливі умови для життя і продуктивної праці робітників.

Табл. 3.2. Структура основних фондів

Виробничі		Невиробничі
Активна частина	Пасивна частина	Фонди житлово-комунального господарства та побутового обслуговування
Робочі машини та механізми	Виробничі споруди, будівлі	Фонди охорони здоров'я
Транспортні засоби	Передавальні пристрої	Фонди освіти
Силові машини та устаткування	Господарський інвентар	Багаторічні насадження
Виробничий інвентар та інструмент строком служби більше року, певної вартості		
Лабораторне устаткування		
Електронно обчислювальні машини		

Питома вага кожної групи основних фондів у їх загальній вартості складає **структуру основних фондів**. На **виробничу структуру** впливають тип, характер виробництва, особливості технологічного процесу, технічний рівень виробництва. Оптимальна виробнича структура передбачає контроль над пасивною часткою основних фондів і недопущення її зайвого збільшення. Прогресивною є така структура основних фондів, де доля активної частини зростає. Виробнича структура означає технічну озброєність підприємства і значного мірою показує, наскільки ефективно розпоряджається підприємство своїми фінансовими ресурсами при формуванні фонду основних засобів. Один з критеріїв такої ефективності – питома вага активних виробничих фондів у загальній вартості основних засобів, хоча ділення основних фондів на активні і пасивні дещо умовне. Так, у сучасних робочих машинах останніх моделей програмні контролюючі пристрої перетворюються на їхні складові, що примушує визнати їх активними у складі основних засобів.

В активній частині основних фондів виділяють **технологічну структуру** – розподіл основних фондів відносно їх ролі і функцій в технологічному процесі. Оптимальна технологічна структура формується з урахуванням характеру виробництва, номенклатури випущеної продукції, досягнутого рівня технічного розвитку.

Розраховують також **вікову структуру** основних фондів – співвідношення основних вікових груп.

#### 4. Оцінка основних фондів, їх знос та нарахування амортизації

Кожна одиниця основних фондів має певну вартість. В залежності від часу проведення оцінки, характеру і стану основних фондів розрізняють первісну, відносну і залишкову вартість основних фондів.

**Первісна вартість** (балансова) – це фактична вартість основних фондів в момент їх введення в експлуатацію. Вона складається з фактичних витрат на придбання ( $V_{пр}$ ) та транспортування в господарство ( $V_{тр}$ )

$$ОФ_{п} = V_{пр} + V_{тр} \quad 3.1$$

**Відновна вартість** відображає вартість відтворення основних фондів на час їх переоцінки.

**Залишкова вартість** – це частина вартості основних фондів, яка ще не перенесена на вартість продукції, не віднесена на витрати по їх виготовленню. Вона визначається як різниця між первісною вартістю ( $ОФ_{п}$ ) та зносом ( $З_{н}$ ).

$$ОФ_{зал} = ОФ_{п} - З_{н} \quad 3.2$$

Знос основних фондів поділяється на фізичний та моральний. **Фізичний знос** – це поломки, розкрашування, стирання, тобто поступова втрата своїх первісних техніко-експлуатаційних якостей. На його швидкість і розміри впливає надійність та довговічність основних фондів, спосіб використання, особливості технологічних процесів, якість технічного догляду та планово-попереджувальні ремонти, інші організаційно-технічні фактори.

**Моральний знос** – це втрата засобами праці своєї вартості та економічної ефективності в результаті вдосконалення техніки та здешевлення її виробництва.

Фізичний та моральний знос основних фондів – обов’язкові супутники виробництва. Їх можна зменшити за рахунок ремонту, модернізації та заміни окремих елементів засобів праці, технічного переозброєння, реконструкції та розширення діючих цехів, виробництв і підприємств у цілому, а також спорудження аналогічних виробничих об’єктів, тобто в процесі здійснення взаємопов’язаних форм простого і розширеного відтворення основних фондів.

Щорічний знос основних виробничих фондів входить складовою частиною в собівартість продукції у вигляді амортизаційних відрахувань і відшкодовується при її реалізації. Сума амортизаційних відрахувань утворює амортизаційний фонд.

**Амортизація** – це економічний процес поступової втрати основними фондами своєї вартості і перенесення її на створювану продукцію або виконану роботу.

**Норма амортизації** – це установлений щорічний розмір відрахувань у відсотках до вартості основних фондів, який використовується для визначення суми амортизаційних відрахувань. Норма амортизації ( $N_a$ ) розраховується за формулою:

$$I_a = \frac{\hat{O}_i - \ddot{E}}{\hat{O}_i \times \ddot{O}_{\ddot{n}\ddot{e}}} \times 100 \quad 3.3$$

$O_{Фп}$  – первісна вартість основних фондів, грн.;

$L$  – ліквідна вартість (вартість металобрухту), грн.;

$T_{сл}$  – амортизаційний період (термін служби), років.

**Сума амортизації (A)** дорівнює:

$$A = \frac{I_a \times \hat{O}_{\ddot{n}\ddot{e}}}{100} \quad 3.4$$

$O_{Фсер}$  – середньо річна вартість основних виробничих фондів.

Існує кілька методів нарахування амортизації (мал. 3.2.)

Методи нарахування амортизації			
Прямолінійний	Кумулятивний	Метод прискореної амортизації	Метод зменшення залишкової вартості

Мал. 3.2. Методи нарахування амортизації

При **прямолінійному методі** відрахування розраховуються за однією і тією ж нормою від первісної вартості основних фондів.

**Кумулятивний** – характеризується більш високими нормами амортизації в першій половині амортизаційного періоду і поступовим їх зниженням в другій половині.

**Метод прискореної амортизації** означає, що річна сума амортизації визначається як добуток залишкової вартості об'єкта на початок звітного року та річної норми амортизації, яка обчислюється зі строку корисного використання і подвоюється. Річна норма амортизації визначається за формулою :

$$I_{\dot{a}} = \frac{1}{O_{\dot{n}\dot{e}}} \times 2 \quad 3.5$$

Величина річних амортизаційних відрахувань тут буває більша, ніж при застосуванні прямолінійного методу. У ряді країн норма амортизації збільшується в 2, 3 та 4 рази.

**Метод зменшення залишкової вартості** полягає в тому, що норма амортизації, яка використовується під час рівномірного нарахування зносу, збільшується у 1,5-2 рази, а амортизаційні суми обчислюються за цією нормою не від початкової вартості основних фондів, а від недоамортизованої її частини.

## 5. Показники використання основних фондів

Використання основних фондів характеризується показниками ступеня зносу основних фондів, інтенсивності відновлення та ефективності використання.

**Ступінь зносу** визначається:

1. Коефіцієнтом зносу ( $K_{zn}$ ):

$$\hat{E}_{zi} = \frac{\zeta_i}{\hat{I}\hat{O}_i} \quad 3.6$$

де:  $Z_n$  – сума зносу основних фондів;

$O\Phi_n$  – первісна вартість основних фондів.

2. Коефіцієнтом придатності ( $K_{прид}$ ):

$$\hat{E}_{\text{прид}} = \frac{\hat{I}\hat{O}_{\text{зап}}}{\hat{I}\hat{O}_i} \quad 3.7$$

де:  $O\Phi_{\text{зап}}$  – залишкова вартість основних фондів.

**Інтенсивність відновлення** визначається :

1. Коефіцієнтом оновлення ( $K_o$ ):

$$\hat{E}_i = \frac{\hat{I}\hat{O}_{\text{введ}}}{\hat{I}\hat{O}_e} \quad 3.8$$

де:  $O\Phi_{\text{введ}}$  – вартість введених за період основних фондів;

$\Phi_{ок}$  – вартість основних фондів на кінець періоду.

2. Коефіцієнтом вибуття ( $K_{виб}$ ):

$$\hat{E}_{\text{виб}} = \frac{\hat{I}\hat{O}_{\text{виб}}}{\hat{I}\hat{O}_{\text{поч}}} \quad 3.9$$

Де:  $O\Phi_{\text{виб}}$  – вартість вибувчих за період основних фондів;

$O\Phi_{\text{поч}}$  – вартість основних фондів на початок періоду.

Показники ефективності використання основних фондів:

1. Фондовіддача ( $f_B$ ):

$$f_B = \frac{A\ddot{I}}{\hat{I}\hat{O}\hat{n}\hat{a}\hat{\delta}} \quad 3.10$$

де: ВП – випуск продукції в вартісному вигляді;

$O\phi_{\text{сер}}$  – середньорічна вартість основних фондів.

2. Фондомісткість ( $f_M$ ):

$$f_M = \frac{\hat{I}\hat{O}\hat{n}\hat{a}\hat{\delta}}{A\ddot{I}} \quad 3.11$$

3. Фондоозброєність праці ( $f_{\text{озб}}$ ):

$$f_{\text{озб}} = \frac{\hat{I}\hat{O}\hat{n}\hat{a}\hat{\delta}}{\times} \quad 3.12$$

де: Ч – чисельність промислово-виробничого персоналу.

Для підвищення ефективності використання основних виробничих фондів без додаткових капітальних вкладень слід забезпечити:

- рівномірне надходження сировини на підприємства м'ясної та молочної промисловості;
- забезпечення відповідної пропускної здатності всіх технологічних ділянок і цехів;
- підвищення якості і зменшення часу на ремонт обладнання;
- збільшення міжремонтного періоду;
- встановлення прямих зв'язків з покупцями;
- покращення організації виробництва і праці та інше.



## Питання для самоконтролю

1. Розкрити роль виробничих фондів у здійсненні процесу виробництва та реалізації продукції.
2. На які групи поділяються виробничі фонди в залежності від їх економічного значення? Навести приклади.
3. Різниця між основними та оборотними фондами на прикладах.
4. Що відноситься до активної та пасивної частини основних виробничих фондів?
5. Оцінка основних фондів.
6. Види зносу та шляхи їх зменшення.
7. Амортизація основних фондів і методи її нарахування.
8. Назвіть загальні показники ефективності використання основних фондів та методи їх розрахунку.

## Основні поняття

Основний капітал підприємства.

Оборотний капітал.

Основні фонди.

Оборотні фонди.

Структура основних фондів.

Первісна вартість основних фондів.

Відновна вартість.

Залишкова вартість.

Амортизація.

Норма амортизації.

Фондовіддача.

Фондомісткість продукції.

Фондоозброєність праці.

## **Тема 4. Оборотні кошти, нематеріальні ресурси та активи підприємства**

### Зміст

1. Склад і структура оборотних коштів, джерела формування.
2. Показники оборотності оборотних коштів та шляхи їх прискорення.
3. Нематеріальні ресурси та активи підприємства.

#### **1. Склад та структура оборотних коштів, джерела формування**

Для забезпечення безперервного виробничого процесу по виробництву продукції та її реалізації підприємства крім основних виробничих фондів повинні тримати в своєму розпорядженні оборотні виробничі фонди та фонди обігу.

Сукупність грошових коштів, які вкладені в оборотні виробничі фонди та фонди обігу, складають оборотні кошти підприємства.

**Оборотні кошти** підприємства включають в себе оборотні фонди і фонди обігу.

**Оборотні фонди** – це частина засобів виробництва, яка повністю споживається в кожному технологічному циклі виготовлення продукції, змінює або втрачає свій первинний натуральний вигляд і повністю переносить свою вартість на вартість створюваної продукції. Речовим змістом оборотних фондів є предмети праці, які під впливом засобів праці перетворюються в продукцію (масло, сир, ковбасні вироби, напівфабрикати та інше).

**Оборотні виробничі фонди** включають в себе виробничі запаси, незавершене виробництво та витрати майбутніх періодів.

**Виробничі запаси** – найважливіша частина оборотних фондів підприємства. Це сировина (худоба, молоко, м'ясо та інша сировина, що необхідна для виробництва); основні матеріали ( крохмаль, соя та інше); допоміжні матеріали (мастильні, шпагат, папір, етикетки та інше); оборотна

тара (ящики, бочки, мішки, пляшки і т.д.); паливо, запчастини для поточного ремонту обладнання; інвентар виробничого і невиробничого призначення, інші предмети вартістю до 100 гривень і строком служби менше року; прилади, засоби автоматизації і лабораторне обладнання вартістю до 300 гривень за одиницю.

**Незавершене виробництво** – це всі предмети праці, які ще не пройшли всі стадії обробки.

**Витрати майбутніх періодів** – це нематеріальні елементи оборотних фондів, які включають витрати на підготовку та освоєння нової продукції, які здійснюються в поточному році, але на собівартість продукції будуть віднесені в наступному році.

**Фонди обігу** – це кошти в касі, на рахунках, розрахункові документи в банках на інкасо, залишки товарної продукції на складі, інші кошти.

Табл. 4.1. Склад оборотних коштів

Оборотні кошти	
Оборотні фонди	Фонди обігу
Виробничі запаси	Розрахункові документи в банках на інкасо
Незавершене виробництво	Кошти в касі і на рахунках
Витрати майбутніх періодів	Залишки товарної продукції на складах
	Інші кошти

Є декілька джерел формування оборотних коштів. Це **власні та прирівняні до них оборотні кошти**, до яких відносять: статутний капітал – зафіксована в установчих документах загальна вартість активів, які є внеском власників (засновників) у капітал підприємства. Розмір статутного капіталу змінюється в процесі господарської діяльності підприємства. Додаткові кошти можуть бути видані з державного бюджету. Акціонерне товариство може додатково випускати акції, товариство з обмеженою відповідальністю – збільшити суми внесків усіх учасників до статутного капіталу підприємства.

Незалежно від типу підприємства та форми власності статутний капітал може зрости за рахунок:

- реєстрації додаткових внесків учасників;
- приєднання частини одержаного прибутку;
- коштів додаткового капіталу;
- зарахування до статутного капіталу частини резервного капіталу.

До власних оборотних коштів відносяться:

- пайовий капітал – це сума пайових внесків членів союзу, передбачена установчими документами;
- додатковий вкладений капітал (для акціонерних товариств) – це сума на яку вартість реалізації випущених акцій перевищує їх номінальну вартість;
- інший додатковий капітал;
- нерозподілений прибуток;
- не оплачений капітал (сума заборгованості);
- резервний і вилучений капітал.

Іншими джерелами є залучені та позикові оборотні кошти, короткострокові фінансові вкладення.

## **2. Показники оборотності оборотних коштів та шляхи їх прискорення**

Безперервний процес руху оборотних коштів являє їх кругообіг. Оборотні кошти підприємства знаходяться в безперервному русі, переходячи з однієї стадії кругообігу в іншу. Економічне значення кругообігу полягає в тому, що від нього залежить величина необхідних підприємству коштів для здійснення процесу виробництва та реалізації продукції.

**Показниками оборотності** оборотних коштів є :

- коефіцієнт оборотності;
- коефіцієнт завантаження;
- тривалість одного обороту.

**Коефіцієнт оборотності** ( $K_{об}$ ) відображає кількість оборотів за рік і визначається:

$$\hat{E}_{\acute{a}} = \frac{D\ddot{I}}{\hat{I}\tilde{n}} , \text{ де} \quad 4.1$$

РП – реалізована за рік продукція;

$O_c$  – середньорічний залишок оборотних коштів.

**Коефіцієнт завантаження** ( $K_3$ ) показує, скільки оборотних коштів підприємства приходиться на 1 гривню реалізованої продукції:

$$\hat{E}_{\zeta} = \frac{\hat{I}\tilde{n}}{D\ddot{I}} \quad 4.2$$

**Тривалість одного обороту** ( $q$ ) показує тривалість одного обороту коштів у днях:

$$q = \frac{360}{\hat{E}_{\acute{a}}} , \text{ днів} \quad 4.3$$

Середньорічний залишок оборотних коштів ( $O_c$ ) розраховується:

$$\hat{I}\tilde{n} = \frac{\hat{I}_1 + \hat{I}_2 + \dots + \hat{I}_{12}}{12} , \text{ де} \quad 4.4$$

$O_1, O_2, O_{12}$  – середньомісячні залишки оборотних коштів.

Прискорення оборотності оборотних коштів приводить до збільшення обсягу виробленої продукції на кожну гривню поточних витрат підприємства, або дає можливість вивільнити частину коштів і за їх рахунок створити додаткові резерви для розширення виробництва. Обсяг вивільнених оборотних коштів ( $\Delta O_c$ ) розраховується:

$$\Delta \hat{I}\tilde{n} = \frac{D\ddot{I}_0}{360} \times (q_a - q_{\acute{a}}) , \text{ де} \quad 4.5$$

РП<sub>0</sub> – обсяг випущеної у звітному році продукції;

$q_{б}, q_{зв}$  – середня тривалість одного обороту оборотних коштів у базисному і звітному роках.

Основними шляхами прискорення обігу є :

- зменшення строків виробітку продукції за рахунок механізації робіт, удосконалення технологічних процесів;
- покращення матеріально-технічного забезпечення і в зв'язку з цим зменшення виробничих запасів та подальшого їх транспортування;
- економія матеріальних ресурсів, дотримання норм витрат матеріалів на одиницю продукції, кращого зберігання матеріалів;
- удосконалення розрахунків з замовниками, поліпшення фінансової та платіжної дисципліни;
- упорядкування ціноутворення.

### **3. Нематеріальні ресурси та активи підприємства**

Крім основних фондів та оборотних коштів кожне підприємство є власником нематеріальних ресурсів.

**Нематеріальні ресурси** – це ресурси, які не мають матеріальної основи, але здатні давати прибутки або користь підприємству впродовж тривалого періоду. Особливість цих ресурсів в тому, що неможливо визначити загальний конкретний розмір користі, вигоди, яку вони принесуть підприємству.

До нематеріальних ресурсів відносяться об'єкти інтелектуальної власності та об'єкти промислової власності.

**Об'єкти інтелектуальної власності** – це :

- інформаційна діяльність, пов'язана з одержанням інформації, її опрацюванням, зберіганням, використанням;
- програмне забезпечення;
- банк даних, тобто сукупність програмних, технічних та інших засобів, призначених для накопичення інформації;
- бази даних;

- бази знань;
- твори літератури та мистецтва.

**Об'єкти промислової власності** – це:

- винахід, тобто принципово нове технічне вирішення виробничої проблеми, що дає позитивний ефект;
- промисловий зразок – розроблена модель виробу, який буде випускатися на підприємстві;
- раціоналізаторська пропозиція – корисна рекомендація, що стосується техніки та технології виробництва;
- товарні знаки та товарні марки – оригінальний символ, яким товар фірми відрізняється від товарів – конкурентів;
- гудвіл – сформований імідж фірми, який складається з досвіду, ділових зв'язків, престижу товарних знаків, сталої клієнтури тощо.

**Нематеріальні активи** підприємства – це права на використання об'єктів промислової та інтелектуальної власності. Вони проявляються у вигляді патентів або авторського права.

**Патент** – документ, яким держава надає особі або підприємству виключне право використання зазначеного в патенті винаходу або раціоналізаторської пропозиції. Це право монопольне.

**Авторське право** – це система правових норм, що визначає виключне право авторів наукових, літературних чи художніх творів на використання плодів своєї праці.

Право власності на нематеріальні ресурси реалізується або самим власником, або іншою зацікавленою стороною, яка заключає ліцензійну угоду.

**Ліцензійна угода** – це угода, відповідно до якої власник винаходу, промислового зразку, торгового знаку передає іншій стороні право на їх використання.

Дозвіл на використання нематеріальних ресурсів називається **ліцензією**. Вона передбачає, що користувач (ліцензіат) використовуватиме об'єкти

інтелектуальної власності впродовж зазначеного в ліцензії терміну і сплачуватиме винагороду власнику (ліцензіару).

Винагорода має вигляд **роялті** (встановлені відсоткові ставки до обсягу чистого продажу або до вартості одиниці ліцензійної продукції) або **паушальної виплати** (разової винагороди за весь період користування).

### Питання для самоконтролю

1. Визначте поняття «оборотні фонди» підприємства та їх різницю в порівнянні з основними фондами.
2. З яких елементів складаються оборотні фонди підприємства?
3. Визначте сутність оборотних коштів та їх склад.
4. За якими показниками визначається ефективність використання оборотних коштів, як їх розраховують?
5. За рахунок чого можна підвищити ефективність використання оборотних коштів?
6. Що таке нематеріальні ресурси і в чому їх значення?
7. Дайте характеристику об'єктів промислової власності.
8. Дайте характеристику об'єктів інтелектуальної власності.
9. Які документи забезпечують право на використання нематеріальних ресурсів?
10. Що таке роялті і паушальна виплата?

### Основні поняття

Оборотні кошти.

Оборотні виробничі фонди.

Фонди обігу.

Коефіцієнт оборотності оборотних коштів.

Коефіцієнт завантаження.



Тривалість одного обороту.

Нематеріальні ресурси.

Нематеріальні активи.

Об'єкти інтелектуальної власності.

Об'єкти промислової власності.

## ***Тема 5. Персонал підприємства та оплата праці***

### **Зміст**

1. Класифікація персоналу підприємства.
2. Продуктивність праці і шляхи її підвищення, нормування праці.
3. Поняття та види заробітної плати.
4. Форми та системи оплати праці.

### **1. Класифікація персоналу підприємства**

Трудові ресурси (персонал) підприємства – це сукупність постійних працівників, які мають необхідну професійну підготовку, практичний досвід і навички роботи на підприємстві.

Класифікація персоналу підприємства проводиться за різними критеріями.

1. **За характером участі в господарській діяльності** розрізняють **виробничий персонал** (працівники, зайняті в основному та допоміжному виробництві і його обслуговуванні) та **невиробничий персонал** (всі, зайняті в невиробничій сфері підприємства).
2. **Залежно від виконуваних функцій: робітники** (безпосередньо зайняті створенням матеріальних цінностей на основних та допоміжних виробництвах), **службовці** (здійснюють підготовку та оформлення документації, облік, контроль, господарське обслуговування).

3. **За професіями та спеціальностями:** відповідно до єдиного тарифно-кваліфікаційного довідника робіт та професій. Професія характеризує вид трудової діяльності, що вимагає визначеної підготовки. Спеціальність – характеризує відносно вузький вид робіт у границях визначеної професії.
4. **За рівнем кваліфікації.** Робітники: висококваліфіковані, кваліфіковані, малокваліфіковані, некваліфіковані. Спеціалісти : найвищої кваліфікації, вищої кваліфікації, середньої кваліфікації, практики. Кваліфікація характеризує якість та складність праці і є сукупністю спеціальних знань і навичок.
5. **За статтю і віком.** Це чоловіки до 30 років; від 30 до 60 років; більше ніж 60 років, а також жінки до 30 років; від 30 до 55 років, більше ніж 55 років.
6. **За стажем роботи:** до 1 року; 1 – 3 роки; 3 – 10 років ; більше 10 років.

Використання персоналу характеризується кількісними, якісними та структурними показниками. **Кількісні показники** – це :

- облікова чисельність (включає всіх постійних, тимчасових і сезонних працівників, яких було прийнято на роботу терміном один і більше днів, незалежно від того, перебувають вони на роботі чи знаходяться у відпустках, відрядженнях тощо).
- явочна чисельність (включає всіх працівників, що з'явилися на роботу).
- Середньооблікова чисельність за місяць (сума чисельності робітників за кожний календарний день місяця поділена на кількість календарних днів у місяці).

**Якісні показників** поділяються на економічні, особові та організаційно-технічні. **Економічні** характеризують складність праці, кваліфікацію, середній розряд працівників, плинність кадрів. Щодо плинності кадрів, то розраховується коефіцієнт вибуття ( $K_{\text{внб}}$ ), коефіцієнт прийому ( $K_{\text{пр}}$ ), коефіцієнт плинності ( $K_{\text{пл}}$ )

$$K_{\text{внб}} = \frac{D_{\text{сá}}}{D} \times 100 \quad 5.1$$

$$K_{\text{пр}} = \frac{D_{\text{іó}}}{D} \times 100 \quad , \text{де} \quad 5.2$$

$P_{зв}$  – число звільнених робітників за даний період,

$P_{пр}$  – число прийнятих на роботу за даний період,

$P$  – середньооблікова чисельність працівників за цей же період.

**Коефіцієнт плинності** – це відношення чисельності працівників підприємства, що вибули чи звільнених за даний період до середньооблікової чисельності за той же період.

**Особові показники** характеризують рівень дисциплінованості та відповідність кваліфікації робітників складності виконуваних робіт.

**Організаційно-технічні** – це характеристика фондоозброєності, рівня організації праці, рівня технологічної організації.

**Структурні показники** – це питома вага працівників, темпи зростання чисельності за визначений період, співвідношення основних та допоміжних робітників.

## 2. Продуктивність праці та шляхи її підвищення, нормування праці

Ефективність використання персоналу підприємства характеризується продуктивністю, яка показує здатність працівника випускати визначену кількість продукції за одиницю робочого часу. Продуктивність праці визначається виробітком (прямий показник) та трудомісткістю (обернений показник).

**Виробіток (В)** – це кількість продукції, виготовлена за одиницю робочого часу або на одного середньооблікового працівника.

$$\hat{A} = \frac{\hat{I}}{O} \quad \text{або} \quad \hat{A} = \frac{\hat{I}}{D}, \quad \text{де} \quad 5.3, 5.4$$

$O$  – обсяг робіт;

$T$  – витрати праці на весь обсяг робіт;

$P$  – кількість робітників.

Одиниці виміру виробітку натуральні ( т, шт., тощо) та вартісні (грн.).

**Трудомісткість** продукції – це сума всіх витрат праці на виробництво одиниці продукції на підприємстві.

$$t = \frac{T}{O} \quad 5.5$$

Розрізняють трудомісткість нормативну, планову і фактичну.

**Нормативна трудомісткість** – це сума витрат робочого часу окремого робітника або бригади на виконання одиниці продукції або комплекс робіт.

**Планова** – визначається на основі показників нормативної трудомісткості

**Фактична** – показує фактичні витрати робочого часу.

Зростання продуктивності праці покращує ефективність господарсько-фінансової діяльності підприємства: підвищується конкурентоспроможність продукції на ринку; зростає рівень використання виробничої потужності; збільшується обсяг виробництва та реалізації продукції; зменшується собівартість продукції; підвищується рентабельність господарської діяльності, трудових ресурсів. Виділяють зовнішні та внутрішні чинники підвищення продуктивності праці.

**Зовнішні чинники** – це стан науково – технічного прогресу, рівень освіти та кваліфікації робітників, зміна рівня цін і рівня інфляції, рівень конкуренції.

**Внутрішні чинники** – це технологічні, організаційні умови виробництва, рівень кооперації, спеціалізації, економічні фактори, прогресивність норм виробітку, форми оптимізації використання робочого часу.

Зростання продуктивності праці за рахунок зниження трудомісткості розраховується :

$$\Delta II = \frac{\dot{O}_i}{\dot{O}_t} \times 100 - 100 \quad , \quad \text{де} \quad 5.6$$

$T_m, T_n$  – минула та поточна трудомісткість на операцію або виріб;

ДПП – величина підвищення продуктивності праці, %.

На підприємстві розраховують **норми часу, норми виробітку, норму обслуговування, норму чисельності робітників.**

**Норма часу** – це тривалість робочого часу, необхідного для виготовлення продукції або виконання визначеного обсягу робіт.

**Норма виробітку** – це кількість продукції, що повинна бути виготовлена одним працівником (бригадою) за одиницю часу.

**Норма обслуговування** – встановлена норма кількості одиниць устаткування (робочих місць, квадратних метрів площі), яка обслуговується одним працівником або бригадою протягом зміни.

**Норма чисельності** – необхідна для виконання визначеної роботи чисельність персоналу.

#### 4. Поняття та види заробітної плати

**Оплата праці** (заробітна плата) – грошове вираження вартості і ціни робочої сили, яка виступає у формі заробітку, виплаченого власником підприємства працівнику за виконану роботу.

Закон України «Про оплату праці» визначає, що заробітна плата – це винагорода, обчислена в грошовому виразі, яку за трудовим договором власник виплачує працівникові за виконану ним роботу.

Заробітна плата виконує **соціальну функцію**, забезпечуючи соціальну справедливість; регулюючу – як засіб розподілу та перерозподілу кадрів по регіонах країни з урахуванням ринкової кон'юнктури; **відтворювальну** – як джерела відтворення робочої сили; **стимулюючу** – установа залежності рівня заробітної плати від кількості, якості та результатів праці.

Заробітна плата складається з **основної заробітної плати, додаткової та заохочувальних та компенсаційних витрат.**

**Основна заробітна плата** встановлюється у вигляді тарифних ставок (окладів) і відрядних розцінок для робітників та окладів для службовців.

**Додаткова заробітна плата** – це винагорода за працю понад установлені норми, за трудові успіхи та винахідливість і за особливі умови праці. Вона включає доплати, надбавки, гарантії та компенсаційні виплати, передбачені чинним законодавством; премії, пов'язані з виконанням виробничих завдань і функцій.

**Заохочувальні та компенсаційні виплати** – це винагорода за підсумками роботи за рік, премії за спеціальними системами та положеннями, компенсаційні та інші грошові й матеріальні виплати.

## 5. Форми та системи оплати праці

Основою організації заробітної плати на підприємствах є **тарифна система**. Елементи тарифної системи : тарифна сітка, тарифна ставка, тарифно-кваліфікаційний довідник.

**Тарифна сітка** – це шкала кваліфікаційних розрядів і відповідних їм тарифних коефіцієнтів.

**Тарифна ставка** – це абсолютний розмір оплати праці різних груп робітників за одиницю робочого часу. Тарифна ставка першого розряду визначається на рівні встановленого державою мінімального розміру заробітної плати, нижче якої не може проводитися плата за фактично виконану працівником норму праці. Тарифні ставки інших розрядів ( $C_i$ ) визначаються :

$$C_i = C_1 \times K_i , \text{ де} \quad 5.7$$

$C_1$  – тарифна ставка першого розряду;

$K_i$  – тарифний коефіцієнт даного розряду.

**Тарифно-кваліфікаційний довідник** – збірник нормативних документів, що містить систему вимог, яким повинні відповідати працівники визначеної професії і кваліфікації.

Використовуються **погодинна та відрядна форми оплати праці**.

**Погодинна форма** – це оплата праці в залежності від відпрацьованого часу та рівня кваліфікації.

**Відрядна форма** – передбачає залежність суми заробітної плати від кількості виготовлених виробів або обсягу виконаних робіт.

Кожна форма має різновиди, системи. Системи оплати праці при **погодинній формі**:

- **пряма погодинна.** Сума заробітної плати ( $Z_{\text{пп}}$ ) розраховується:

$$Z_{\text{пп}} = \Phi_{\text{міс}} \times C, \text{ де} \quad 5.8$$

$\Phi_{\text{міс}}$  – фактично відпрацьований за місяць час;

$C$  – годинна тарифна ставка відповідного розряду.

- **погодинно – преміальна система** ( $Z_{\text{п.прем}}$ ):

$$Z_{\text{п.прем}} = Z_{\text{пп}} + D, \text{ де} \quad 5.9$$

$D$  – сума преміальних доплат за досягнення показників.

$$D = \frac{C \times i \times \Delta}{100}, \text{ де}$$

$i$  – процент доплат.

**При відрядній формі:**

- **пряма відрядна**

$$Z = P_i \times N_{\text{факт}}, \text{ де} \quad 5.10$$

$Z$  – заробітна плата;

$P_i$  – відрядна розцінка на виготовлення одного виробу;

$N_{\text{факт}}$  – фактична кількість виробів виготовлена робітником.

- **відрядно-преміальна.** До тарифного заробітку працівника при прямій відрядній системі додається сума відрядних доплат.

- **відрядно-прогресивна**, при якій праця в межах установлених норм оплачується за встановленими розцінками, а понад норму за підвищеними.
- **непряма відрядна**, яка використовується при оплаті праці допоміжних і підсобних робітників. Заробітна плата залежить від результату праці обслуговуваних робітників.
- **акордна система**, при якій розцінка встановлюється не на одиницю виконаних робіт, а на весь обсяг робіт із встановленням терміну їх виконання.
- **колективна система** (бригадна), при якій спочатку розраховується зарплата всієї бригади, а потім цей зарбіток розподіляється між членами бригади.

Використовуються також **змішані форми** оплати праці:

- **безтарифна система**, при якій оплата праці кожного робітника є частиною всього фонду оплати праці і залежить від кваліфікації працівника, коефіцієнта трудової участі і фактично відпрацьованого часу.
- **контрактна система**, при якій зарбітна плата визначається на основі укладеного між роботодавцем і робітником договору, де визначені права і обов'язки сторін.
- **система участі у прибутках**, яка передбачає розподіл частини прибутку підприємства між працівниками.

Зарбітна плата диференціюється з допомогою компенсаційних або стимулюючих чинників. Доплати та надбавки виплачуються:

- за умови праці;
- за виконання виробничих завдань з високою якістю;
- за професійну майстерність;
- за роботу в нічний час;
- за суміщення професій.

Премії виплачуються згідно розробленого преміального положення за:



- виконання нормованих завдань;
- економію матеріалів;
- освоєння виробничих потужностей та зменшення кількості браку;
- підвищення продуктивності праці;
- результати роботи робочих місць, що обслуговуються працівниками;
- за підсумками року.

Фонд тарифної заробітної плати для погодинників ( $\Phi_{\text{п}}$ ) розраховується:

$$\Phi_{\text{п}} = \sum \text{Ч}_i \Phi_{\text{ч}} \times C_{\text{т}} \times K_{\text{сер}}, \quad \text{де} \quad 5.11$$

$\text{Ч}_i$  – Чисельність погодинників, що працюють в  $i$ -х умовах праці;

$\Phi_{\text{ч}}$  - фонд робочого часу одного погодинника;

$C_{\text{т}}$  – годинна тарифна ставка погодинника першого розряду;

$K$  – середній тарифний коефіцієнт погодинників за  $i$ -х умов праці.

Фонд тарифної заробітної плати відрядників розраховують:

$$\Phi_{\text{в}} = \sum T_i \times C_{\text{т}} \times K_{\text{сер}}, \quad \text{де} \quad 5.12$$

$T_i$  – сумарна трудомісткість робіт;

$C_{\text{т}}$  – годинна тарифна ставка відрядника першого розряду;

$K_{\text{сер}}$  – середній тарифний коефіцієнт відрядників в  $i$ -х умовах праці.

Загальний фонд заробітної плати складається із суми фондів заробітної плати погодинників і відрядників та доплат по преміальній системах.

### Питання для самоконтролю

1. Визначте поняття «трудові ресурси».
2. Як класифікується персонал підприємства?
3. Які показники характеризують використання персоналу?
4. Дайте визначення продуктивності праці.
5. Що таке виробіток і як його розраховують?

6. Що таке трудомісткість продукції і як її розраховують?
7. У чому значення росту продуктивності праці?
8. Дайте визначення заробітної плати та її функцій.
9. Назвіть і поясніть склад заробітної плати.
10. Розкажіть про елементи тарифної системи.
11. Назвіть форми та системи оплати праці.
12. Як розраховують фонд основної заробітної плати на підприємстві?

### **Основні поняття**

Трудові ресурси (персонал) підприємства.

Кількісні показники використання персоналу.

Якісні показники використання персоналу.

Продуктивність праці.

Виробіток.

Трудомісткість.

Заробітна плата.

Тарифна система.

Тарифна сітка.

Тарифна ставка.

Тарифно-кваліфікаційний довідник.

Форми оплати праці.

Системи оплати праці.

## Модуль 3

### ЕФЕКТИВНІСТЬ РОБОТИ ПІДПРИЄМСТВ

#### *Тема 6: Витрати виробництва та собівартість продукції*

##### Зміст

1. Поняття витрат та собівартості продукції.
2. Класифікація витрат.
3. Методи визначення собівартості продукції.

#### **1. Поняття витрат та собівартості продукції**

**Витрати виробництва** – це обсяг спожитих матеріальних, фінансових, трудових ресурсів, необхідних для виробництва та реалізації продукції, надання послуг, виконання робіт. Величина витрат визначається в грошовому вимірі, а об'єктом витрат є різні конкурентні напрями господарської діяльності.

Витрати поділяються на поточні та довгострокові, або ж інвестиційні. **Поточні витрати** вирішують тактичні задачі, пов'язані із закупівлею сировини та матеріалів, їх перевозкою та зберіганням, утриманням персоналу, обслуговуванням матеріально-технічної бази.

Поточні витрати – це сукупність затрат живої та уречевленої праці, що виражені в грошовій формі, на здійснення поточної господарської діяльності підприємства.

**Довгострокові (інвестиційні) витрати** вирішують стратегічні задачі, розраховані на довший проміжок часу і пов'язані з придбанням нових машин, обладнання, будівництвом або реконструкцією виробничих приміщень, придбанням нематеріальних активів, тобто розширенням та оновленням виробництва. Джерелами формування цих витрат є

амортизаційні відрахування, прибуток, емісія цінних паперів, кредити та інше.

Витрати можуть бути зовнішніми та внутрішніми.

**Зовнішні (бухгалтерські) витрати** – це грошові платежі постачальникам ресурсів: оплата матеріалів, сировини, палива, заробітна плата, амортизаційні витрати та інше.

**Внутрішні витрати** – це неявні витрати, які показують використання власних ресурсів підприємства: землі, приміщень, особистої праці, нематеріальних активів, за які підприємство фактично нічого не сплачує. Це ті доходи, які могли б бути отримані на власні ресурси в разі їх надання стороннім організаціям за плату. До них належать процент на власний капітал, орендна плата за приміщення, плата за менеджерську роботу самого підприємства і таке інше.

Сукупність зовнішніх (бухгалтерських) та внутрішніх (неявних) витрат складає **економічні витрати виробництва**.

Витрати підприємства на виробництво та реалізацію продукції, виражені в грошовій формі, складають **собівартість продукції**. **Собівартість** – це комплексний економічний показник, який включає в себе уречевлену працю (спожиті засоби виробництва) і живу (заробітну плату), а також частину чистого прибутку суспільства, призначену на соціальне страхування, утримання пенсіонерів, безробітних, медичне страхування. У собівартості відображаються всі сторони діяльності фірми по виробництву продукції. Собівартість є базою для визначення ціни товару. Підприємство не може встановити ціну, нижчу за собівартість, щоб не понести збитки.

Згідно Закону України «Про бухгалтерський облік та фінансову звітність» **собівартість реалізованої продукції** включає в себе виробничу собівартість продукції, реалізованої за звітний період, нерозподілені постійні загальновиробничі витрати та наднормовані виробничі витрати.

**Виробнича собівартість ( $C_B$ )** включає в себе:

- Прямі матеріальні витрати: вартість сировини, основних матеріалів, допоміжні та інші матеріали (М).
- Заробітну плату та інші виплати робітникам, зайнятим у виробництві даної продукції (З).
- Інші виробничі витрати ( $V_{ін}$ ): відрахування на соціальні заходи, плата за оренду паїв, амортизація тощо.
- Загальновиробничі витрати – витрати на управління цехами, дільницями, амортизацію основних фондів загальновиробничого призначення, витрат на вдосконалення виробництва, на утримання виробничого процесу, охорону праці та техніку безпеки, охорону навколишнього середовища) ( $V_{заг}$ ).

$$C_v = M + Z + V_{ін} + V_{заг} \quad 6.1$$

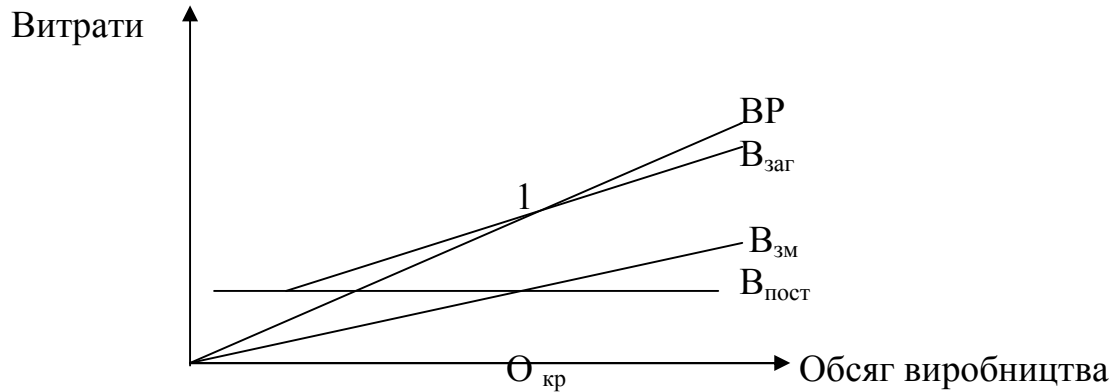
До собівартості реалізованої продукції не включаються: адміністративні витрати (загальногосподарські витрати, спрямовані на обслуговування та управління підприємством), витрати на збут, та інші операційні витрати.

У структурі собівартості витрати класифікують за різними категоріями. Важливою є класифікація витрат за калькуляційними статтями:

- сировина та матеріали;
- енергія технологічна;
- основна та додаткова заробітна плата виробничих робітників;
- утримання та експлуатація машин і механізмів;
- загальновиробничі (накладні) витрати;
- підготовка до освоєння виробництва;
- позавиробничі витрати.

За ступенем залежності від обсягів виробництва витрати поділяються на постійні (їх величина не залежить від кількості виготовленої продукції) та змінні (їх загальна сума змінюється при зміні обсягів виробленої продукції).

Такий поділ дозволяє аналізувати залежність витрат і прибутку від обсягу виробництва і вибирати оптимальне рішення.



Мал. 6.1. Залежність витрат і прибутку від обсягів виробництва

$V_{\text{пост}}$  — постійні витрати,  $V_{\text{зм}}$  — змінні витрати,  $V_{\text{заг}}$  — загальні витрати на випуск продукції. Точка 1 перетину виручки від реалізації продукції (лінії ВР) з лінією загальних витрат показує критичний обсяг випуску певної продукції. ( $O_{\text{кр}}$ ).

## 2. Методи визначення собівартості продукції

В практиці використовують різні методи визначення собівартості продукції.

1. **Кошторисний метод.** Визначають суму кошторису, а потім для розрахунку собівартості товарної продукції додають до суми кошторису інші витрати, що відносять на собівартість.

2. **Підсумування попередньо визначеної собівартості окремих виробів.**

$$\tilde{N} = \sum_1^i \tilde{N}_s \times Q_i \quad 6.2$$

де  $S$  — загальна собівартість товарної продукції,

$n$  – кількість найменувань продукції,

$C_i$  – собівартість одиниці продукції,

$Q_i$  – загальний обсяг виробництва продукції  $i$ -го виду.

3. **Пофакторний метод**, який дозволяє визначати собівартість продукції з урахуванням різних факторів, що впливають на її формування.

$$\tilde{N} = \tilde{N}_a + \sum_{j=1}^m \Delta C_j \quad 6.3$$

де,  $C_0$  – собівартість планового обсягу продукції за рівнем витрат базового (минулого) періоду (розрахункова собівартість);

$m$  – кількість факторів, що впливають на собівартість продукції в поточному році;

$\Delta C_i$  – зміна собівартості під впливом даного фактору.

Визначення витрат за статтями калькуляції називається калькуляцією собівартості.

Витрати за статтею «Сировина та матеріали» включають витрати матеріалів на виробництво продукції ( $M_B$ ):

$$M_B = \sum Q_i \times M_{Bi} \pm M_{HB} \quad 6.4$$

де  $Q_i$  – обсяг випуску продукції  $i$ -го найменування в натуральному виразі;

$n$  – кількість найменувань;

$M_{Bi}$  – норма витрат матеріалу на одиницю  $i$ -го виробу;

$M_{HB}$  – витрати на зміну залишків незавершеного виробництва.

Вартість спожитих матеріалів ( $B_M$ ) визначається:

$$B_M = \sum M_{pi} \times C_{Mi} - \sum M_{vidx} \times C_{vidx} \quad 6.5$$

де  $C_{Mi}$  – ціна придбання сировини і матеріалів  $i$ -го виду;

$C_{vidx}$  – ціна реалізації відходів матеріалів;

$M_{\text{відх}}$  – кількість відходів по кожному виду виробів;

$M_{\text{мi}}$  – кількість матеріалів кожного виду за всіма виробами.

Аналогічно розраховуються витрати за статтею «Енергія технологічна»

( $C_{\text{ен}}$ ):

$$\tilde{N}_{\text{аі}} = \sum_1^i \tilde{N}_{\text{аі},s} \times \ddot{O}_{i^s} \quad 6.6$$

де  $C_{\text{ен},i}$  – норми витрати і-го виду енергії;

$n$  – кількість видів енергії;

$C_{\text{мі}}$  – ціна (тариф) застосування і-го виду енергії.

До статті «**Основна та додаткова заробітна плата виробничих робітників**» відносяться витрати на оплату праці робітників, які безпосередньо виготовляють продукцію.

Стаття «**Утримання та експлуатація машин та механізмів**» є комплексною і включає в себе:

- амортизаційні відрахування;
- паливно-мастильні матеріали та електроенергію;
- придбання інструменту, запчастин для устаткування;
- ремонт та обслуговування устаткування;
- зарплату обслуговуючого персоналу.

До статті «**Загальновиробничі (накладні) витрати**» входять витрати на:

- управління в межах виробництва;
- зарплату з відрахуваннями на соціальні потреби працівників управління, спеціалістів, службовців;
- охорону праці, техніку безпеки, протипожежну охорону;
- амортизацію будівель та споруд;
- підготовку кадрів, канцелярські витрати, відрядження;
- дослідження, придбання патентів, ліцензій та інше.



Розподіляються накладні витрати крім амортизаційних відрахувань пропорційно основній заробітній платі виробничих робітників. Амортизація додається до розрахованої суми.

$$C_{\text{накл}} = q \times C_{\text{з.осн.}} + A \quad 6.7$$

де  $q$  – відсоток загально виробничих витрат у заробітній платі основних виробничих робітників;

$C_{\text{з.осн.}}$  – сума заробітної плати основних виробничих робітників;

$A$  – амортизаційні відрахування по будівлях і спорудах.

Стаття «**Підготовка і освоєння виробництва**» включає витрати на:

- освоєння нових підприємств, цехів, виробництв;
- підготовку і освоєння нової продукції.

Витрати списують на готову продукцію рівними долями за встановлений період відшкодування.

Стаття «**Позавиробничі витрати**» включає маркетингові дослідження, рекламу продукції, заходи стимулювання збуту.

### **Питання для самоконтролю**

1. В чому сутність поточних витрат, їх склад?
2. Розкрийте економічну сутність собівартості продукції.
3. Які витрати включають в собівартість продукції?
4. В чому полягає різниця між економічними та бухгалтерськими витратами?
5. Яка різниця між постійними та змінними витратами?
6. Як визначається критичний обсяг виробництва продукції?
7. Які методи використовують для визначення собівартості продукції, в чому їх суть?
8. Як калькулюється собівартість продукції?

## Основні поняття

Витрати виробництва.  
Зовнішні витрати.  
Внутрішні витрати.  
Економічні витрати.  
Собівартість продукції.  
Критичний обсяг випуску продукції.

### *Тема 7. Доход, прибуток та рентабельність підприємства*

#### Зміст

1. Економічна сутність доходу та джерела його отримання.
2. Сутність прибутку, його види.
3. Рентабельність підприємства та її показники.

#### **1. Економічна сутність доходу та джерела його отримання**

**Доход** – це виручка підприємства від реалізації продукції, послуг, виконання робіт без урахування податку на додану вартість та акцизного збору. Отримання доходу свідчить, що продукція відповідає вимогам попиту ринку. Доход створює основу для самофінансування підприємства, якщо його розмір покриває витрати підприємства з виробництва та реалізації продукції і створює чистий прибуток.

**Доходність підприємства** – це один з найголовніших показників фінансового стану підприємства. Доход забезпечує формування прибутку як джерела розширеного відтворення на підприємстві, формування усіх поточних витрат, пов'язаних з господарською діяльністю, виплату податкових платежів.

Доходи підприємства поділяються за характером отримання на доходи від звичайної діяльності та надзвичайні; за видом діяльності на доходи від виробничої діяльності, від посередницької та торгівельної, від інвестиційної,

фінансової та інших видів діяльності; за повнотою та місцем відображення на бухгалтерські доходи та приховані.

Загальна сума доходу, що отримує підприємство від всіх видів діяльності у грошовій, матеріальній або нематеріальній формі за певний проміжок часу, називається **валовим доходом**.

Різниця між доходами від реалізації продукції та обов'язковими платежами, що входять до ціни товару – це **чистий доход**. Розрізняють також необхідний та можливий доход. **Необхідний доход** – це доход, який дозволяє підприємству фінансувати всі заплановані поточні витрати, обов'язкові платежі та отримати цільовий прибуток. **Можливий доход** це доход, який може отримати підприємство при наявних виробничих потужностях і кон'юктурі ринку.

Джерелами отримання доходу є :

1. **Операційні доходи.** Вони з'являються від реалізації продукції, робіт, послуг а також від інших операційних доходів (реалізації іноземної валюти, оборотних активів, одержаних штрафів, пені, списання кредиторської заборгованості, одержаних грантів та субсидій тощо).
2. **Доходи від фінансових операцій** (від спільної діяльності, інвестицій в асоційовані та дочірні підприємства, одержані дивіденди та відсотки, інші доходи від фінансових операцій).
3. **Інші доходи звичайної діяльності** (від реалізації майнових комплексів, безоплатно одержаних активів, необоротних активів та інші).
4. **Надзвичайні доходи** (відшкодування збитків від надзвичайних подій та інші надзвичайні доходи).

Важливе значення для підприємства має прибуток який є стратегічною метою підприємства. Прибуток це найважливіша економічна категорія, основне фінансове джерело розвитку підприємства, удосконалення його матеріально – технічної бази, усіх форм інвестування. Цей економічний показник об'єднує інтереси держави, підприємства,

працівників, власника. Отримання прибутку – обов’язкова умова розширеного відтворення підприємства, його самофінансування та укріплення конкурентоспроможності на ринку.

**Прибуток** – це частина виручки, що залишається після відшкодувань всіх витрат на виробничу та комерційну діяльність підприємства. Він виконує оціночну, розподільну та стимулюючі функції

Прибутки підприємств поділяються:

1. **За видом діяльності.** Це прибуток від звичайної діяльності; прибуток від надзвичайних подій.
2. **За порядком розрахунку.** Це валовий прибуток, прибуток від операційної діяльності, прибуток від звичайної діяльності до оподаткування, прибуток від звичайної діяльності та чистий прибуток.

**Валовий прибуток** ( $\Pi_v$ ) розраховується:

$$\Pi_v = VP - B - ПДВ - АЗ \quad \text{де} \quad 7.1$$

$VP$  – виручка від реалізації продукції;

$B$  – виробнича собівартість;

$ПДВ$  – податок на додану вартість;

$АЗ$  – акцизний збір.

**Прибуток від операційної діяльності** ( $\Pi_o$ ) дорівнює:

$$\Pi_o = \Pi_v + D_{op} - AB - B_3 - B_{op}, \quad \text{де} \quad 7.2$$

$D_{op}$  – інші операційні доходи;

$AB$  – адміністративні витрати;

$B_3$  – Витрати на збут;

$B_{op}$  – інші операційні витрати.

**Прибуток від звичайної діяльності** ( $\Pi_3$ ) розраховується:

$$П_3 = П_{30} - ПП, \text{ де} \quad 7.3$$

$П_{30}$  – прибуток від звичайної діяльності до оподаткування;

ПП – податок на прибуток.

**Чистий прибуток (ЧП)** дорівнює:

$$\text{ЧП} = П_3 + \text{НП} - Н_3 - \text{ПНП}, \text{ де} \quad 7.4$$

НП – надзвичайний прибуток;

$Н_3$  – надзвичайний збиток;

ПНП – податок на надзвичайний прибуток.

3. **За джерелами формування** розрізняють прибуток від основної (операційної) діяльності, прибуток від фінансової діяльності, інвестиційної діяльності та інші прибутки.
4. **Залежно від мети визначення** може бути бухгалтерський, економічний прибуток, або прибуток як об'єкт оподаткування.
5. **За методикою оцінки** виділяють номінальний та реальний прибуток.
6. **Залежно від розмірів** розраховується мінімальний прибуток, цільовий або максимальний.

На розмір прибутку підприємства впливають як зовнішні, так і внутрішні фактори. **Зовнішні фактори** не залежать від діяльності самого підприємства. Це інфляційні процеси в країні, державне законодавство, політична ситуація, науково-технічний процес, соціальний розвиток регіону, політика оподаткування та ні.

**Внутрішні фактори** залежать від діяльності конкретного підприємства. Серед них можна виділити фактори безпосереднього та опосередкованого впливу. Прибуток підприємства безпосередньо залежить від обсягу випускаємої продукції, собівартості її виробництва, ціни продукції, що реалізується, номенклатури та асортименту і інших факторів. Фактори

опосередкованого впливу – це реклама, збільшення або зменшення зносу основних виробничих фондів, співвідношення власного та залученого капіталу, післяпродажного сервісу та ін.

**Позитивні результати виробничо-господарської діяльності** підприємств повинні відображати не тільки абсолютну величину обсягу реалізованої продукції та прибутки, а й рівень ефективності виробництва.

Рівень ефективності виробництва залежить від ступеня використання виробничих фондів та оборотних засобів, трудових ресурсів. Для узагальнюючої характеристики ефективності виробничо-господарської діяльності підприємств використовується показник загальної рентабельності. Економічна сутність рентабельності заключається в тому що вона відображає суму прибутку, отриманого на 1 грн. витрат.

Розрізняють рентабельність виробництва і рентабельність продукції. **Рентабельність виробництва** – це прибуток з 1 грн. виробничих фондів, а **рентабельність продукції** – це прибуток з 1 грн. поточних витрат.

Рентабельність як узагальнюючий показник визначають по інвестованим ресурсам та по продукції. Показники рентабельності інвестованих ресурсів – це загальний рівень рентабельності підприємства.

$$D = \frac{\dot{I}}{\dot{N}} \times 100\% \quad 7.5$$

$$D = \frac{\dot{I}}{\dot{I}\dot{O} + \dot{I}\dot{C}} \times 100\% \quad , \quad \text{де} \quad 7.6$$

П – прибуток;

С – загальна виробнича собівартість;

ОФ – середня величина основних фондів за рік;

ОЗ – середня величина оборотних засобів.

- рентабельність виробничих фондів

$$P = \frac{\dot{I}}{\dot{I}O} \times 100\% \quad 7.7$$

- рентабельність сукупних активів

$$P = \frac{\dot{I}}{\hat{A}} \times 100\% \quad , \text{ де} \quad 7.8$$

A – середня сума активів балансу підприємства.

- рентабельність власного (акціонерного) капіталу

$$P = \frac{\dot{I} \times}{\hat{A}\hat{E}} \times 100\%, \quad 7.9$$

де ПЧ – чистий прибуток підприємства;

ВК – сума власного капіталу.

Показники рентабельності продукції:

- рентабельність продукції

$$P = \frac{\dot{I}}{\tilde{N}_o} \times 100\%, \quad \text{або} \quad 7.10$$

$$P = \frac{\dot{I}}{Q} \times 100\%, \quad \text{де} \quad 7.11$$

П – прибуток,

$C_T$  – повна собівартість товарної продукції;

Q – обсяг реалізованої продукції.

- рентабельність певного виробу

$$P = \frac{\ddot{O} - \tilde{N}}{\tilde{N}} \times 100\%, \quad \text{де} \quad 7.12$$

Ц,С – відповідно ціна і собівартість одиниці виробу.

Основними факторами підвищення рентабельності, як і прибутку, є систематичне збільшення обсягу реалізованої продукції та зменшення собівартості, а також покращення номенклатури та асортименту виробів.

### **Питання для самоконтролю**

1. Розкрити економічну сутність доходу підприємства.
2. Які джерела утворення доходу підприємства?
3. У чому економічна сутність прибутку?
4. Які види прибутку розрізняють на підприємстві?
5. Що впливає на формування прибутку підприємства?
6. Розкрити економічний зміст рентабельності підприємства.
7. Наведіть види рентабельності підприємства.

### **Основні поняття**

Доход.

Доходність підприємства.

Чистий доход.

Необхідний доход.

Можливий доход.

Прибуток.

Чистий прибуток.

Рентабельність виробництва.

Рентабельність продукції.



## ***Тема 8. Ефективність та конкурентоспроможність підприємства***

### **Зміст**

1. Поняття та види ефективності виробництва
2. Показники ефективності
3. Конкурентоспроможність підприємства

### **1. Поняття та види ефективності виробництва**

Проблема підвищення ефективності виробництва є визначальним фактором економічного і соціального розвитку суспільства. Ефективність виробництва як економічна категорія відображує дію об'єктивних економічних законів, яка виявляється в результативності виробництва. Економічна ефективність показує кінцевий корисний ефект від застосування засобів виробництва, живої праці а також сукупних їх вкладень з урахуванням впливу факторів зовнішнього середовища і визначається шляхом зіставлення результатів виробництва з його витратами. Визначення ефективності виробництва полягає в оцінці його результатів. Але сама по собі величина отриманих результатів не дає змоги зробити висновки про ефективність або неефективність роботи підприємства, оскільки невідомо якою ціною вони отримані. Тому для оцінки ефективності треба оцінити й ті витрати, що дали змогу одержати певні результати.

Ефективність виробництва – величина непостійна. Вона може змінюватись під впливом ряду факторів: стану ділової кон'юнктури підприємства, залучення в підприємницьку діяльність додаткових інвестицій, інтенсивного використання внутрішніх резервів, впровадження різних інновацій у виробництво та ін.

Економічна ефективність визначається для розробки оптимальної стратегії управління підприємством, визначення його привабливості як

потенційного об'єкта інвестування, оцінки стану і динаміки економічних процесів.

Розрізняють поняття «ефект» і «економічна ефективність».

Ефект – це результат тих чи інших заходів, здійснених у виробництві.

Економічний ефект відображає різноманітні вартісні показники, які характеризують проміжні та кінцеві результати діяльності. До таких показників належать: обсяг товарної або реалізованої продукції і величина одержаного прибутку; економія окремих видів ресурсів або загальна економія від зниження собівартості продукції, тощо.

Соціальний ефект полягає у скороченні тривалості робочого тижня, збільшенні нових робочих місць, поліпшенні умов праці, стану довкілля, безпеки життя тощо. Соціальні наслідки можуть бути і негативними (безробіття, посилення інфляції, погіршення економічних показників).

В залежності від об'єкту, відносно якого визначають результативність функціонування, розрізняють:

1. Локальний ефект – визначає конкретний результат в якомусь секторі виробництва;
2. Первинний або одноразовий ефект – має місце внаслідок запровадження на підприємстві якихось заходів і може потім примножуватися завдяки багаторазовому використанню.
3. Мультиплікаційний, який виявляється в кількох специфічних формах:
  - дифузійний ефект, який реалізується, коли якесь рішення, нововведення поширюється на інші галузі, в результаті чого відбувається його вплив на показники інших галузей;
  - резонансний ефект, який має місце, коли нововведення стимулює і активізує розвиток інших явищ у виробничій сфері;
  - ефект «стартового вибуху» – своєрідна ланцюгова реакція в перспективі. «Стартовий вибух» стає початком наступного лавиноподібного збільшення ефекту на цьому ж виробництві або в іншій галузі;

- ефект супроводжувальних можливостей, який проявляється у вигляді різних проміжних і побічних результатів;
- ефект акселерації означає прискорювання темпів поширення і застосування якогось конкретного результату,

Економічна ефективність означає досягнення високих результатів з найменшими витратами, це співвідношення результатів і сукупних витрат.

Розрізняють кілька видів ефективності виробництва.

1. За методом розрахунку: абсолютна і порівняльна.
2. За наслідками: економічна і соціальна.
3. За місцем отримання: на рівні підприємства, на рівні галузі, на рівні народного господарства.
4. За об'єктом оцінки: окремого підприємства, окремих видів ресурсів, окремих видів продукції.

## 2. Показники ефективності

Ефективність господарської діяльності визначається співвідношенням отриманих результатів, що відображають досягнення цілей розвитку підприємства і обсягів сукупних ресурсів, що застосовані і використані.

Ефективність використання окремих видів ресурсів характеризується співвідношенням обсягів виробництва або прибутку з відповідним обсягом застосованих ресурсів.

Ефективність виробництва продукції характеризується використанням мінімальної кількості ресурсів в виробництві даного обсягу продукції.

$$K_e = \frac{\text{Обсяг продукції}}{\text{Витрати на виробництво}}$$

Порівняльна ефективність відображає наслідки порівняння можливих варіантів господарювання й вибору кращого з них. Для цього розраховуються:

1. Коефіцієнт ефективності ( $K_e$ )

$$\hat{E}_a = \frac{\tilde{N}_1 - \tilde{N}_2}{\hat{E}_2 - \hat{E}_1}, \quad \text{де} \quad 8.1$$

$C_1, C_2$  – собівартість продукції за варіантами,

$K_1, K_2$  – капітальні вкладення за варіантами.

2. Термін окупності (Т)

$$\dot{O} = \frac{1}{\hat{E}_a} \quad 8.2$$

3. Річний економічний ефект від застосування нових технологій, що забезпечують економію виробничих ресурсів ( $E_p$ )

$$\dot{A}_d = (C_1 - C_2) \times \dot{I}_2, \quad \text{де} \quad 8.3$$

$Z_1, Z_2$  – зведені витрати на виготовлення одиниці продукції за базовим і впроваджуваним варіантом

$O_2$  – річний обсяг виробництва продукції впроваджуваного варіанту.

Система показників ефективності виробництва підприємств молочної і м'ясної промисловості включає в себе:

1. Узагальнюючі показники ефективності (рівень задоволення потреб ринку; виробництво чистої продукції на одиницю витрат ресурсів; прибуток на одиницю загальних витрат; рентабельність виробництва; витрати на одиницю товарної продукції; частка приросту продукції за рахунок інтенсифікації виробництва).
2. Показники ефективності використання праці.
3. Показники ефективності використання виробничих (основних та оборотних) фондів.

В зарубіжній економіці застосовується система індикаторів та характеристик, які здатні оцінити результативність діяльності підприємства.

Виділяють 7 таких критеріїв.

1. Дієвість, яка відображає ступінь досягнення поставлених цілей.

2. Економічність.
3. Продуктивність підприємства (кількість виготовленої продукції віднесена до витрат на її виробництво).
4. Прибутковість (сукупні доходи віднесені до сукупних витрат).
5. Якість продукції.
6. Якість трудового життя (ступінь задоволення працівника заробітком і розвитком свого потенціалу).
7. Впровадження інновацій. Цей критерій характеризується певним ступенем ризику.

### **3. Конкуреноспроможність підприємства**

Економічна ефективність виробництва продукції тісно пов'язана з конкуреноспроможністю підприємства, яка означає здатність впливати на ринкову ситуацію у власних цілях. Конкуреноспроможна продукція задовольняє вимоги ринку при відносно низьких витратах на її виробництво. Найважливіші елементи конкуреноспроможності – це якість і витрати. Конкуреноспроможність передбачає узагальнюючу оцінку конкурентних переваг підприємства в питаннях:

- формування ресурсного потенціалу;
- ефективного функціонування підприємств;
- задоволення попиту.

Оцінка конкуреноспроможності ведеться по різним напрямкам діяльності підприємства, для кожного з яких використовуються свої критерії та оцінки.

Так, **виробнича діяльність** оцінюється за напрямками:

- обсяг виробництва, номенклатура, асортимент;
- матеріально-технічне забезпечення;
- виробнича потужність підприємства та ступінь її використання;
- стан матеріально-технічної бази;
- собівартість виробництва;

- організація виробничо-технологічного процесу;
- обсяг послуг.

**Фінансова діяльність** оцінюється за напрямками:

- обсяг і структура капіталу, його ціна;
- рентабельність діяльності та використання капіталу;
- фінансовий стан та платоспроможність підприємства
- обсяг та склад оборотного капіталу та його використання;
- тривалість операційного циклу та його окремих елементів;
- структура та напрямки використання фінансових ресурсів підприємства;
- рівень та ритмічність виплати дивідендів;
- обсяг і склад інвестиційних вкладень.

Свої критерії та напрямки оцінки має комерційна діяльність, організаційна та управлінська діяльність, кадрова робота.

Методами оцінки конкурентоспроможності є метод еталону, метод балів, метод різниць та метод рангів.

### **Питання для самоконтролю**

1. Розкрити сутність поняття «ефективність».
2. Що таке ефект і які види ефекту визначаються?
3. За якими ознаками класифікують ефективність виробництва?
4. Як розрахувати показники ефективності?
5. Як розрахувати порівняльну ефективність?
6. Назвіть склад показників ефективності виробництва підприємств молочної та м'ясної промисловості.
7. Назвіть систему оцінки результатів діяльності підприємств у зарубіжній економіці.
8. Дати визначення конкурентоспроможності.

9. Наведіть критерії та напрямки оцінки конкурентоспроможності підприємств.
10. Які методи використовуються для оцінки конкурентоспроможності?

### **Основні поняття**

Ефект.

Економічна ефективність.

Рентабельність виробництва.

Конкурентоспроможність.

## СПИСОК РЕКОМЕНДОВАНОЇ ЛІТЕРАТУРИ

1. Господарський кодекс України від 16.01.2003 [Ел. ресурс]. — Режим доступу: <http://zakon.rada.gov.ua>
2. Конституція України [Електронний ресурс] // Відомості. Верховної Ради України (ВВР). – Режим доступу: <http://zakon.rada.gov.ua>
3. Про акціонерні товариства [Ел. ресурс] : Закон України від 27.04.2010 №2154-VI. — Режим доступу: <http://zakon.rada.gov.ua>.
4. Бойчик І.М., Харів П.С., Хопчан М.І. Економіка підприємств. – Львів: Сполум, 1998.
5. Володькіна М.В. Економіка промислового підприємства. – К.:2004
- 6.
7. Краснов С.Е. Економіка м'ясної и молочної промисленности. – М.: ВО Агропромиздат, 1990.
8. Мацибора В.І. Економіка сільського господарства. – К.: Вища школа, 1994.
- 9.
10. Сідун В.А., Пономарьов Ю.В. Економіка підприємств. – К. 2003
11. Топіха І.Н. Економіка аграрних підприємств. Курс лекцій. – Миколаїв, 2005
12. Харів П.С. Економіка підприємства: Збірник задач і тестів: навчальний посібник – К.: Знання, 2006.
13. Економіка підприємства. Підручник. / За ред. С.Ф. Покропивного. –К, 2001.
14. Економіка харчової промисловості ./ За ред. С.П. Кошенюка К.: Вища школа, 1994.



**НАВЧАЛЬНЕ ВИДАННЯ****ЕКОНОМІКА  
ВИРОБНИЦТВА І МАРКЕТИНГ МОЛОЧНИХ (М'ЯСНИХ)  
ПРОДУКТІВ****КУРС ЛЕКЦІЙ**

Укладачі:

Коваленко Г.В., канд. екон. наук, асистент кафедри економіки підприємств,  
Альбещенко О.С., канд. екон. наук, асистент кафедри економіки підприємств

Формат 60×84 1/16 Ум. друк. арк.6,7  
Тираж 25 прим. Зам. №

Надруковано у поліграфічному підприємстві СПД Румянцева Г.В.  
54001, м. Миколаїв, вул. Садова, 1  
Свідоцтво суб'єкта видавничої справи МК № 11 від 26.01.2007р.