

МІНІСТЕРСТВО ОСВІТИ І НАУКИ УКРАЇНИ
МИКОЛАЇВСЬКИЙ НАЦІОНАЛЬНИЙ АГРАРНИЙ УНІВЕРСИТЕТ

Навчально-науковий інститут економіки та управління
Факультет менеджменту

Кафедра економіки підприємств

СІЛЬСЬКОГОСПОДАРСЬКА СТАТИСТИКА

методичні рекомендації

з вивчення дисципліни та виконання контрольних робіт для студентів
економічних спеціальностей за напрямками підготовки
6.030601 „Менеджмент”, 6.030509 „Облік і аудит”,
6.030601 „Менеджмент ЗЕД” заочної форми навчання



МИКОЛАЇВ

2015

УДК 311.3:631

ББК 65.051

С 36

Друкується за рішенням науково-методичної комісії факультету менеджменту Миколаївського національного аграрного університету від 27.10.2015 р., протокол № 1.

Укладачі:

О. А. Христенко – канд. екон. наук, доцент кафедри економіки підприємств, Миколаївський національний аграрний університет.

І. Г. Крилова – канд. екон. наук, доцент кафедри економіки підприємств, Миколаївський національний аграрний університет.

Г. В. Коваленко – канд. екон. наук, асистент кафедри економіки підприємств, Миколаївський національний аграрний університет.

Рецензенти:

І. О. Іртищева – д-р екон. наук, професор, завідувач кафедри міжнародної економіки та економічної теорії, Миколаївський національний університет ім. В.О. Сухомлинського

А. В. Ключник – д-р екон. наук, доцент кафедри світового сільського господарства і ЗЕД, Миколаївський національний аграрний університет

ВСТУП

Статистика - одна з найважливіших дисциплін у системі економічної освіти . Статистична інформація є найважливішою складовою частиною глобальної інформаційної системи держави . Статистика покликана забезпечити аналіз кількісної сторони масових явищ , служити основою для прийняття відповідних управлінських рішень .

Перехід до ринкової економіки підвищує вимоги до рівня статистичної підготовки майбутніх економістів , менеджерів , підприємців. Опановуючи методами статистичних досліджень , вони можуть більш ефективно вивчати тенденції ринкової кон'юнктури товарів і послуг для подальшого прийняття найбільш оптимальних рішень у сфері своєї діяльності.

В сучасних умовах статистика стає не тільки джерелом відомостей про найважливіші явища і процеси,що відбуваються в АПК країни, але й вагомим знаряддям успішного управління і керівництва сільськогосподарським виробництвом. Виходячи з цього, важливого значення набуває підвищення рівня теоретичної, а особливо практичної підготовки майбутніх економістів, опанування ними практичних навичок з методики проведення статистичного спостереження, розробки та аналізу конкретних статистичних даних з урахуванням особливостей тої чи іншої галузі та стану її розвитку.

Вміння користуватися комп'ютером при обробці статистичної інформації і застосуванні статистичних методів аналізу є невід'ємною складовою професійної підготовки висококваліфікованого спеціаліста.

У відповідності з цими вимогами і підготовлені методичні вказівки по виконанню другої контрольної роботи, яка виконується студентами на прикладі конкретного сільськогосподарського підприємства з використанням річної статистичної звітності (форма № 50-СГ,основні економічні показники роботи сільськогосподарського підприємства, форма № 11-03 – звіт про наявність та рух основних засобів) за три останні роки.

1. Вимоги до контрольної роботи

Робота повинна бути виконана в окремому зошиті або на стандартних листах, коли використовується комп'ютер. Виклад порядку розв'язання задач повинен бути детальним. Розрахунки необхідно проводити з посиланням на відповідні формули. Таблиці повинні виконуватись з урахуванням вимог до їх побудови та оформлення. В кінці роботи привести список використаних джерел, копію річної статистичної звітності за формою № 50-СГ сільгоспідприємства, по якому виконується робота (за останній рік), поставити число та особистий підпис. Контрольна робота здається на перевірку за 10 днів до початку сесії. Варіанти оцінок після перевірки: на доопрацювання, до захисту.

2. Задачі контрольної роботи і методика їх розв'язання

Задача 1. Розрахунок структури доходу (виручки) від реалізації продукції. Структуру від реалізації за два крайні роки показати графічно за галузями (рослинництво, тваринництво, промислова продукція), зробити висновки про зміну виробництва товарної продукції та виробниче направлення даного господарства за останні три роки.

Таблиця 1 Склад та структура доходу (виручки) від реалізації сільськогосподарської продукції

В _____

Види продукції	20__ р.		20__ р.		20__ р.		В середньому за 20__-20__ рр.	
	тис. грн.	%	тис. грн.	%	тис. грн.	%	тис. грн.	%
Зернові і зернобобові - всього								
Насіння соняшника								
Цукрові буряки								
Овочі								
Плоди								
Виноград								
Продукція рослинництва - всього								
Вирощування худоби та птиці:								
-великої рогатої худоби								
-свиней								
-овець								
-птиці								
Молоко								
Вовна								
Яйця								
Продукція тваринництва - всього								
Промислова продукція - всього								
Всього по підприємству								

Задача 2. Визначення наявності та використання основних засобів і зміни виробництва валової продукції сільського господарства за рахунок цих факторів.

Таблиця 2 Показники для розв'язання задачі

Показники	Базисний рік	Звітний рік
Вартість валової продукції сільського господарства в постійних цінах 2010р., тис. грн. * Середньорічна вартість основних виробничих фондів, тис. грн., Середньооблікова чисельність працівників, зайнятих сільськогосподарському виробництві, чоловік Площа сільськогосподарських угідь, га		

Розраховується на основі показників кількості виробленої продукції (форма 50-сг) і постійні ціни 2010 року на продукцію сільського господарства (додаток1)

За даними **таблиці 2** розрахувати:

фондозабезпеченість та фондоозброєність, зміну виробництва валової продукції в цілому, а також за рахунок факторів.

Середньорічна вартість основних
засобів, тис. грн.,

Фондозабезпеченість= -----

Площа сільськогосподарських
угідь, га

Середньорічна вартість
основних засобів, тис. грн.,

Фондоозброєність= -----

Середньооблікова чисельність
працівників, зайнятих в
сільськогосподарському
виробництві, чоловік

Зміна виробництва валової продукції в абсолютних величинах:

$$\Delta \text{ВП} = \text{ВП}_1 - \text{ВП}_0$$

в тому числі за рахунок кількості фондів

$$\Delta_g = (g_1 - g_0) V_0$$

їх використання (фондовіддачі)

$$\Delta_v = (V_1 - V_0) g_1, \text{ де}$$

ВП_0 і ВП_1 – вартість валової продукції сільського господарства відповідно в базисному і звітному періодах

g_0, g_1 – середньорічна вартість (кількість) основних виробничих фондів відповідно в базисному і звітному році

V_0, V_1 – фондовіддача (виробництво валової продукції сільського господарства на одну гривню основних виробничих фондів, грн..) в базисному і звітному періодах.

Зробити висновки, які зміни відбулися в фондозабезпеченості, фондоозброєності та за рахунок чого змінилося виробництво валової продукції в господарстві.

Задача 3. Визначення зміни продуктивності праці в рослинництві (тваринництві), в цілому по господарству за рахунок факторів: кількості валової продукції та чисельності працівників, зайнятих в галузі.

Таблиця 3 Показники для розв'язання задачі

Показники	Базисний рік	Звітний рік
Вартість валової продукції сільського господарства – всього, тис. грн. в т. ч. в рослинництві в тваринництві Середньооблікова чисельність працівників, зайнятих в сільськогосподарському виробництві – всього, чоловік в т. ч. в рослинництві в тваринництві		

Зміну продуктивності праці в галузі, в цілому по господарству буде характеризувати загальний вартісний індекс:

$$J_b = \frac{\sum g_1 p}{\sum T_1} : \frac{\sum g_0 p}{\sum T_0}, \text{ де}$$

$\sum g_0 p$, $\sum g_1 p$ - вартість валової продукції відповідно в базисному і звітному роках;

T_0 , T_1 - середньооблікова чисельність працівників відповідно в базисному і звітному році.

Для визначення зміни продуктивності праці за рахунок факторів використовується взаємозв'язок індексів:

$$J_b = \frac{\Sigma g_1 p}{\Sigma T_1} : \frac{\Sigma g_0 p}{\Sigma T_0} = \frac{\Sigma g_1 p}{\Sigma g_0 p} : \frac{\Sigma T_1}{\Sigma T_0}$$

Зробити висновки, як змінилася продуктивність праці в цілому, в тому числі за рахунок факторів: кількості виробленої продукції, чисельності працюючих у відносних величинах. Крім того, встановити зміну вартості валової продукції в порівнянних цінах 2010р. за рахунок чисельності працюючих та продуктивності праці в абсолютних величинах (Δ)

$$\Delta_{ВП} = ВП_1 - ВП_0$$

За рахунок чисельності працюючих:

$$\Delta_T = (T_1 - T_0)V_0$$

Продуктивність праці:

$$\Delta_v = (V_1 - V_0)T_1, \text{ де}$$

$ВП_0$, $ВП_1$ - валова продукція відповідно в базисному і звітному році;

V_0 , V_1 - продуктивність праці (вироблено валової продукції на 1 працівника, зайнятого в сільському господарстві або в окремих галузях).

Зробити висновки, як вплинули фактори на зміну виробництва валової продукції.

Задача 4. Визначення зміни собівартості виробництва зерна (соняшнику, молока, яєць) в звітному році в порівнянні з базисним в цілому та за рахунок факторів: урожайності (продуктивності тварин), затрати коштів на гектар посіву (одну голову худоби). Розрахунки провести у відносних і абсолютних величинах.

Таблиця 4 Показники для розв'язання задачі

Показники	Базисний рік	Звітний рік
Собівартість 1 ц продукції, грн. Урожайність, ц/га (продуктивність тварин) ц/гол. Затрати коштів на 1 га або на 1 голову, грн		

Для визначення зміни собівартості 1 ц продукції використовується індивідуальний індекс:

$$i_z = \frac{Z_1}{Z_0}; \Delta_z = Z_1 - Z_0$$

за рахунок урожайності або продуктивності худоби

$$i_y = \frac{Z_0 y_0}{y_1} : \frac{Z_0 y_0}{y_0}; \Delta_y = Z_{ym} - Z_0$$

за рахунок затрат на гектар посіву або одну голову худоби

$$i_3 = \frac{Z_1 y_1}{y_1} : \frac{Z_0 y_0}{y_1}; \Delta_3 = Z_1 - Z_{ym}, \text{ де}$$

Z_0, Z_1 - собівартість одиниці продукції відповідно в базисному і звітному періодах;

y_0, y_1 - урожайність на гектар або продуктивність однієї голови худоби відповідно в базисному і звітному періодах;

$Z_0 y_0, Z_1 y_1$ - затрати коштів на гектар посіву або на одну голову худоби в базисному і звітному періодах;

Z_{ym} - умовна собівартість одиниці продукції;

Δ - зміна в абсолютному виразі, грн.

Задача 5. Визначення рентабельності продукції, галузей рослинництва та тваринництва, в цілому підприємства
Проаналізувати зміну рівня рентабельності виробництва окремих видів продукції, галузей та підприємства в цілому.

Таблиця 5 Узагальнюючі показники виробництва продукції

Види продукції	Базисний рік				Звітний рік			
	Собівартість реалізованої продукції, тис. грн.	Доход (виручка) від реалізації, тис. грн.	Прибуток (збиток) тис. грн.	Рівень рентабельності і (збитковості), %	Собівартість реалізованої продукції, тис. грн.	Доход (виручка) від реалізації, тис. грн.	Прибуток (збиток) тис. грн.	Рівень рентабельності (збитковості), %
Зернові і зернобобові - всього з них: пшениця озима кукурудза Насіння соняшника Цукрові буряки Овочі і картопля Продукція рослинництва - всього Вирощування худоби та птиці (в живій масі): - великої рогатої худоби - свиней - птиці Молоко Вовна Яйця Продукція тваринництва - всього Промислова продукція - всього Всього по підприємству								

Задача 6. Визначення зміни прибутку від реалізації одного із видів продукції(зерно, молоко, соняшник, яйця тощо) в звітному році в порівнянні з базисним, в тому числі за рахунок кількості реалізованої продукції, собівартості та ціни реалізації

Таблиця 6 Показники для визначення зміни прибутку від реалізації соняшнику

Показники	Базисний рік	Звітний рік
Кількість реалізованої продукції ц.		
Собівартість реалізованої продукції, тис. грн.		
Доход (виручка) від реалізації, тис. грн..		
Прибуток, тис. грн.		
Собівартість 1 ц реалізованої продукції, грн.		
Ціна реалізації 1 ц, грн.		
Зміна прибутку від реалізації, тис. грн.		

Розрахунок зміни прибутку:

$$\Delta_{\Pi} = \Pi_1 - \Pi_0$$

в тому числі за рахунок кількості реалізованої продукції

$$\Delta_g = (g_1 - g_0) (p_0 - z_0)$$

собівартості

$$\Delta_z = (z_1 - z_0) g_1$$

ціни реалізації

$$\Delta_p = (p_1 - p_0) g_1$$

$$\Delta_{\Pi} = \Delta_g + \Delta_z + \Delta_p$$

△ абсолютна зміна прибутку, тис. грн.;

- g_0, g_1 – кількість реалізованої продукції в базисному і звітному періодах;
- z_0, z_1 – собівартість 1 ц в базисному і звітному періодах;
- p_0, p_1 – ціна реалізації 1 ц продукції відповідно в базисному і звітному періодах.

Зробити висновки за рахунок чого і як змінився прибуток від реалізації продукції.

3. Побудова статистичних графіків засобами програми EXCEL.

Побудова різних видів статистичних графіків досить трудомісткий процес. Тому для полегшення і прискорення даної роботи доцільно застосовувати можливості ПЕОМ та сучасного програмного забезпечення, зокрема одного з найпоширеніших і в той же час найпростішого в експлуатації пакета прикладних програм EXCEL 97.

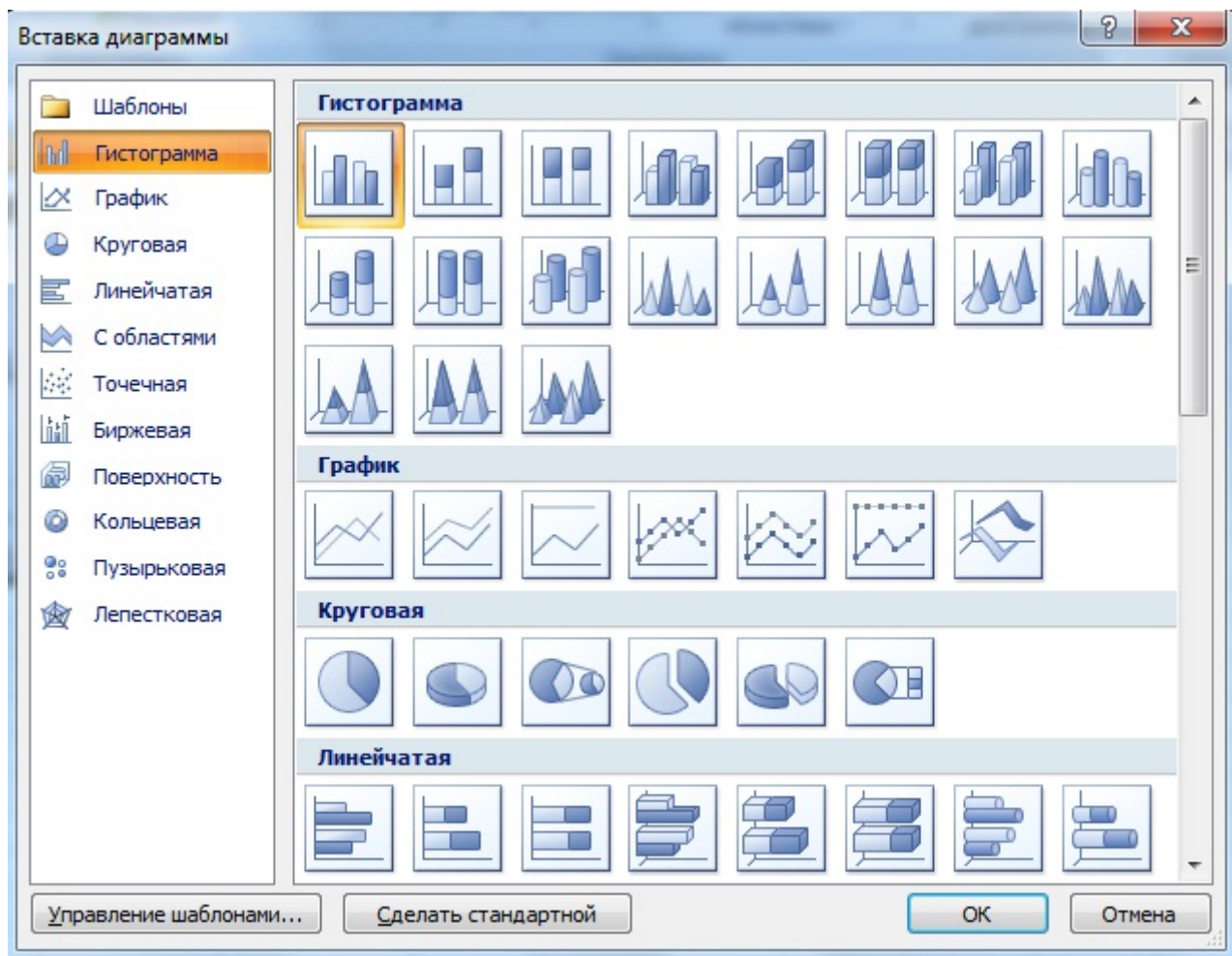
Для побудови діаграм у Excel передбачено кілька засобів: від найпростіших до найскладніших. Ми почнемо з майстра діаграм, оскільки саме цей засіб дозволяє простежити етапи створення діаграми. Побудуємо діаграму для таблиці результатів тестування.

	A	B	C
1	Результати тестування		
2	Студент	IQ-1	IQ-2
3	Авдеев П.	105	110
4	Борисенко Д.	125	120
5	Виктук С.	90	95
6	Гальська Е.	150	145
7	Кудряшов А.	130	120
8	Яременко Ю.	140	150

	A	B
1	Моя вулиця	
2	Назва вулиці	Кількість студентів
3	Зоологічна	6
4	Пирогова	7
5	Піщана	4
6	Тургенєвська	3
7	Уссурійська	9

На робочому аркуші виділіть комірки з даними, що мають бути відбиті на діаграмі (A2:C8). У виділений діапазон можуть потрапити текстові заголовки, але це не обов'язково.

Натисніть на кнопку Мастер диаграмм на панелі інструментів або скористайтеся командою меню Вставка→Діаграма.



У першому діалозі майстра слід обрати тип і вид діаграми. Усього в Excel є 14 типів стандартних діаграм (вкладка Стандартные), а також 20 типів нестандартних діаграм (вкладка Нестандартные). Ви можете попередньо переглянути майбутню діаграму, натиснувши кнопку Просмотр результата. За замовчуванням встановлений тип Гистограмма, – погодьтеся з цією установкою і натисніть кнопку Далее.

У другому діалозі майстра на вкладці Диапазон данных буде зазначено діапазон комірок із даними для побудови діаграми. У разі потреби цей діапазон відкоригуйте та натисніть кнопку Далее.

У третьому діалозі є шість вкладок, на яких можна задати назву діаграми і підписи осей (вкладка Заголовки), підписи значень (вкладка Подписи данных), виведення значень на осях (вкладка Оси) та інші параметри. У розглянутому прикладі наберіть у текстовому полі Название диаграммы текст заголовка «Тести IQ-1 і IQ-2». Натисніть кнопку Далее.

В останньому, четвертому, діалозі майстра потрібно задати розміщення діаграми (наприклад, на окремому аркуші). Встановіть перемикачі розміщення в потрібне положення. Якщо ви вирішили помістити діаграму на аркуш із вихідною таблицею, можете не вказувати, а відразу натиснути кнопку Готово.

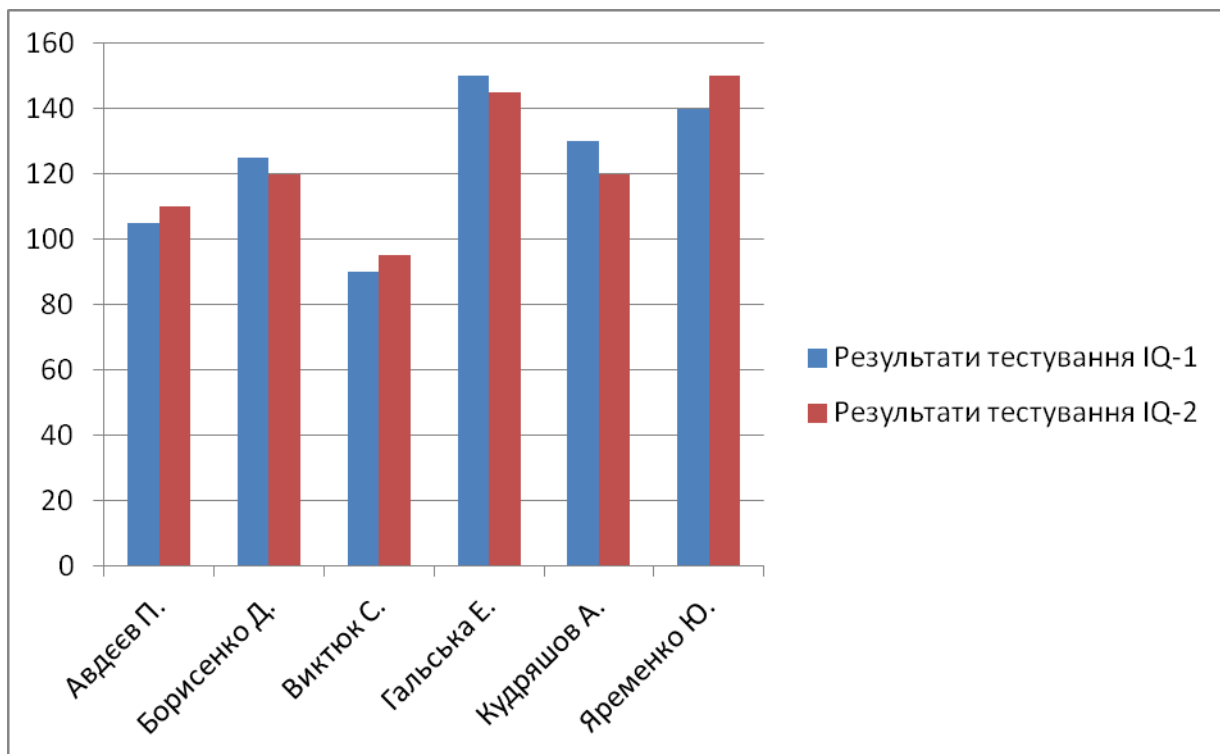


Рисунок 1.- Результати тестування

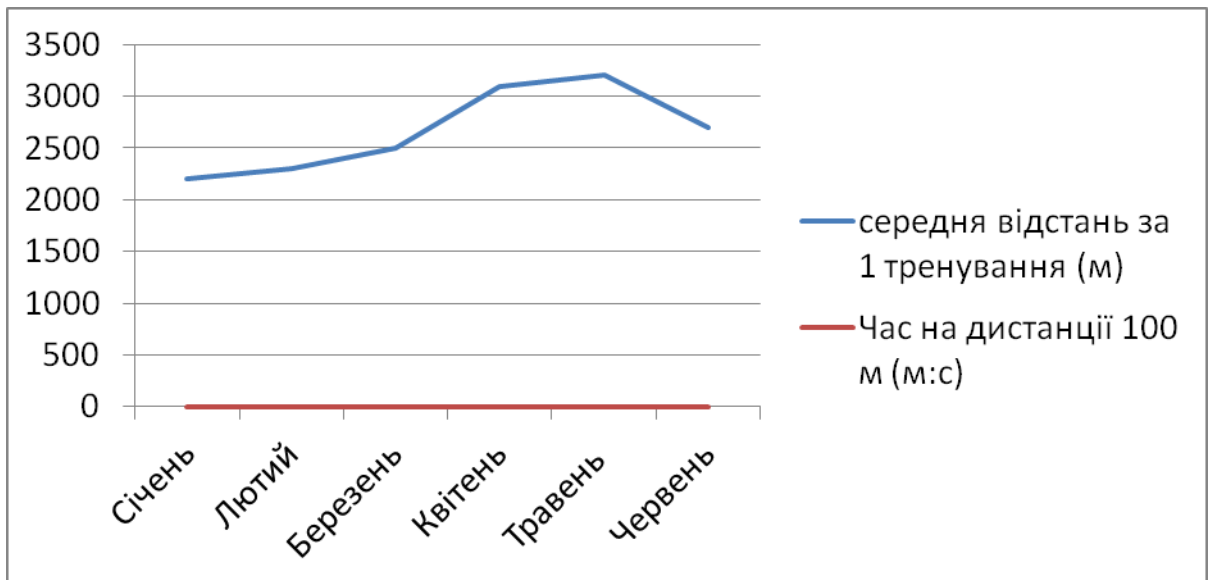
Діаграма в нашому прикладі матиме вигляд, показаний рисунку, а положення діаграми на аркуші можна відкоригувати простим перетягуванням. Розміри діаграми змінюються перетягуванням будь-якого граничного маркера. Швидкий спосіб створення діаграм В Excel є засіб для автоматичної побудови діаграм. Ви можете створити діаграму буквально в дві операції. Для цього виділіть потрібний діапазон даних і натисніть клавішу F11. Excel на

основі виділеного діапазону створить стандартний тип (наприклад, із гістограми на кругову діаграму), клацніть по готовій діаграмі і ввійдіть у меню Діаграма→Тип діаграммы. У діалоговому вікні, аналогічно діалогу, оберіть у списку Тип позицію Круговая. Натисніть кнопку Сделать стандартной та натисніть кнопку Ok. Тепер побудуйте швидким способом кругову діаграму для таблиці. Виділіть діапазон A2:B7 і натисніть клавішу F11. У результаті на окремому аркуші буде створена кругова діаграма, що показує відносну кількість студентів, які мешкають на тій чи іншій вулиці.

Побудова графіків

	A	B	C
1	Місяць	середня відстань за 1 тренування (м)	Час на дистанції 100 м (м:с)
2	Січень	2200	1:21
3	Лютий	2300	1:20
4	Березень	2500	1:18
5	Квітень	3100	1:16
6	Травень	3200	1:15
7	Червень	2700	1:14

Майстер діаграм дозволяє на основі табличних даних побудувати графік. Припустимо, у вас є таблиця зросту ваших спортивних успіхів у плаванні. У цій таблиці наведені дані за останні півроку: відстань, що ви в середньому пропливали за одне тренування і кращий час на дистанції 100 м. Побудуємо графік середньої відстані, яку ви долаєте за одне тренування. Для цього будемо притримуватися тієї самої схеми дій, що й при створенні діаграми, але з однією відмінністю: у першому діалозі майстра діаграм у списку Тип оберемо позицію Графік. У результаті одержимо графік.



Обсяг тренувань

Рисунок 2.- Обсяг тренувань

Сполучення діаграми з графіком. За допомогою електронних таблиць Microsoft Excel можна об'єднати діаграму та графік на одному малюнку. Необхідність у цьому виникає, коли потрібно відобразити дані, що містять різноманітну інформацію (наприклад, кількість опадів і середньодобову температуру, обсяг продажу валюти і курс валюти тощо). Розглянемо побудову такої комбінованої діаграми на прикладі таблиці. Зобразимо у вигляді діаграми відстань, що долається під час тренування, а у вигляді графіка – найкращий час на дистанції 10 м.

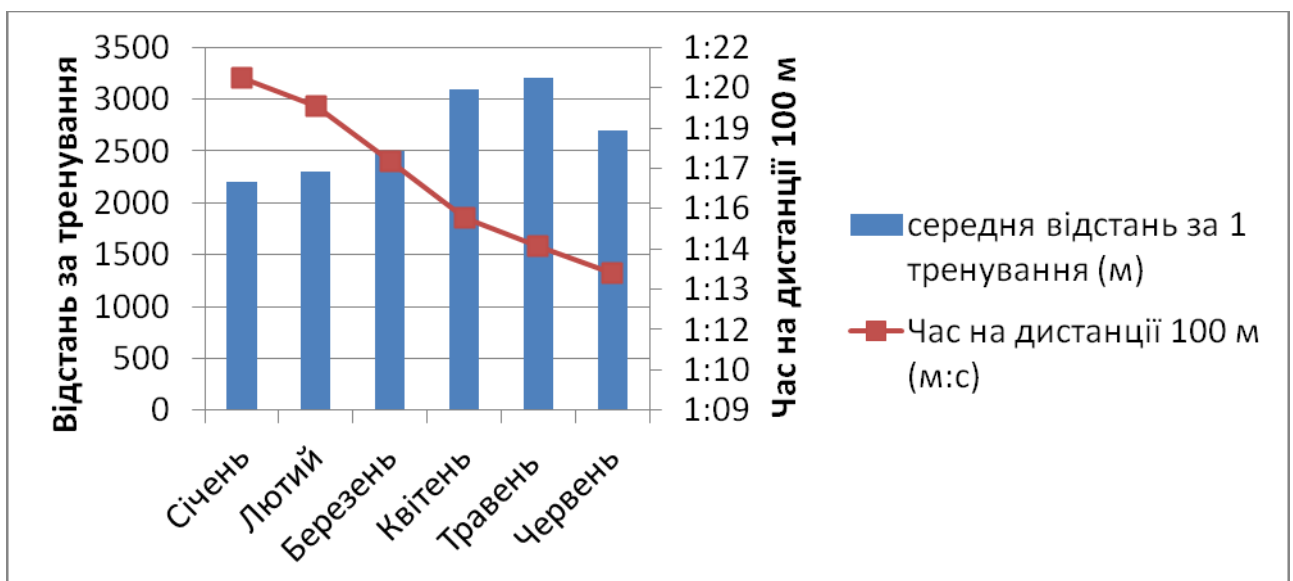


Рисунок 3.-Найкращий час на дистанції 10 м

Щоб отримати діаграму і графік, які показані на цьому малюнку, дійте таким чином. Виділіть діапазон A2:C8, що покладено в основу діаграми і натисніть кнопку Мастер диаграмм або оберіть команду Вставка→Диаграмма. У першому діалозі майстра відкрийте вкладку Нестандартные й оберіть тип График Гистограмма2, що відповідає суміщенню графіка і гистограми. Натисніть кнопку Далее. У другому діалозі майстра переконайтеся, що діапазон даних обраний правильно і як ряди даних узяті рядки. Натисніть кнопку Далее. На третьому кроці майстра на вкладці Заголовки задайте підпис осей: у поле Ось Y (значений) введіть текст «Відстань за тренування, м», а в поле Вторая ось Y (значений) – текст «Час на дистанції 100 м, м:с». Натисніть кнопку Далее. У четвертому діалозі майстра можете погодитися із розміщенням діаграми на поточному аркуші, відразу натиснувши кнопку Готово. Ми розглянули три приклади побудови різних типів діаграм та графіків. Якщо вам потрібні будуть інші типи і види діаграм, ви їх легко зможете побудувати, користуючись описаними прийомами.

**Постійні ціни 2010 року
на сільськогосподарську продукцію**

	Постійні ціни 2010 року
Продукція рослинництва	
Зернові і зернобобові культури, грн. за 1 ц	
Пшениця (озима і яра)	102,75
Кукурудза на зерно	107,27
Рис	210,69
Ячмінь (озимий і ярий)	95,40
Жито (озиме і яре)	91,19
Овес	88,41
Просо	100,48
Гречка	357,69
Сорго на зерно	112,78
Суміш колосових й інші зернові культури	93,75
Горох	106,23
Квасоля	747,51
Сочевиця	587,08
Вика і викові суміші на зерно	233,38
Люпин на зерно (солодкий і гіркий)	534,53
Інші зернобобові культури	140,28
Солома озима і яра, полова	8,17
Технічні культури, грн. за 1 ц	
Соняшник на зерно	284,21
Соя	236,29
Насіння льону-довгунця	212,86
Насіння льону-кудряшу	72,57
Насіння конопель	74,58
Насіння конопель південних	139,52
Гірчиця	215,72
Рицина	538,41
Рижій	932,56
Ріпак озимий	276,39
Кольза (ріпак ярий)	284,57
Мак олійний	1400,85
Інші олійні культури	651,53
Цукрові буряки (фабричні)	39,14
Тютюн	2265,90
Махорка	622,68
Цикорій	58,62

	Постійні ціни 2010 року
Хміль	3722,51
Волокно льону-довгунця	358,34
Волокно конопель	191,43
Стебло конопель південних	55,35
Інші прядильні культури	93,86
Лікарські рослини	628,58
Ефіроолійні культури	115,65
Маточники цукрових буряків	34,35
Насіння цукрових буряків	5245,08
Саджанці хмелю, грн. за 1000 шт.	91,26
Саджанці троянди (ефіроолійної), грн. за 1000 шт.	501,19
Черешки лаванди, грн. за 1000 шт.	160,20
Черешки хмелю, грн. за 1000 шт.	112,65
Картопля і овоче-баштанні культури, грн. за 1 ц	
Картопля	100,76
Овочі закритого ґрунту	648,39
Капуста всяка	150,52
Огірки	182,11
Помідори	179,38
Буряки столові	122,74
Морква столова	182,30
Цибуля ріпчаста	185,76
Часник	809,25
Інші овочі	318,95
Продовольчі баштанні культури	54,37
Маточники дворічних овочевих культур	80,32
Насіння овочевих культур	4906,71
Насіння зеленого горошку	98,10
Цибуля сіянка	557,16
Насіння продовольчих баштанних культур	5138,97
Гриби культивовані	1056,11
Плодоягідні культури, грн. за 1 ц	
Зерняткові (яблука, груші та ін.)	201,69
Кісточкові (слива, вишня та ін.)	392,33
Горіхоплідні (волоські горіхи, мигдаль та ін.)	814,62
Субтропічні (хурма, інжир та ін.)	1645,27
Ягоди культурні (суниця, малина та ін.)	950,26
Виноград	225,18
Саджанці плодові, грн. за 1000 шт.	11396,65
Саджанці ягідні, грн. за 1000 шт.	2349,56
Саджанці винограду, грн. за 1000 шт.	13324,54

	Постійні ціни 2010 року
Інший посадковий матеріал, грн. за 1000 шт.	29,97
Кормові культури, грн. за 1 ц	
Кормові коренеплоди	26,54
Цукрові буряки на годівлю худоби	34,42
Кормові баштанні культури	7,78
Силосні культури (без кукурудзи)	6,48
Кукурудза на силос, зелений корм, сінаж	9,37
Стебла кукурудзи, зібрані в повній стиглості	8,02
Сіно однорічних трав	21,14
Сіно багаторічних трав	17,11
Трави на зелений корм, сінаж, трав'яне борошно, силос та одержання гранул і брикетів	3,81
Гичка коренеплодів	2,03
Сіно з культурних пасовищ	19,35
Зелена маса з культурних пасовищ на зелений корм, сінаж, силос, трав'яне борошно, та одержання гранул і брикетів	4,82
Сіно з сіножатей	11,52
Зелена маса з сіножатей на зелений корм, сінаж, силос, трав'яне борошно та одержання гранул і брикетів	1,25
Зелена маса, згодована шляхом випасу	2,17
Інші кормові культури	6,03
Маточники кормових коренеплодів	70,13
Насіння кормових коренеплодів	3972,81
Насіння кормових баштанних культур	1349,91
Насіння однорічних трав	222,54
Насіння багаторічних трав	500,99
Вирощування молодих багаторічних насаджень, грн. за 1 га	
<i>Сади</i>	
Площа закладки нових садів	2937,01
Площа молодих насаджень за рік	1735,77
<i>Ягідники</i>	
Площа закладки ягідників	7220,65
Площа молодих ягідників за рік	4115,76
<i>Виноградники</i>	
Площа закладки виноградників	5712,79
Площа молодих насаджень винограду за рік	3159,19
<i>Хміль</i>	
Площа закладки хмелю	6371,70
Площа молодих насаджень хмелю за рік	3377,40
<i>Ефіроолійні культури</i>	

	Постійні ціни 2010 року
Площа закладки ефіроолійних культур	8491,01
Площа молодих насаджень ефіроолійних культур за рік	4508,60
Квіткова розсада	3097,25
Інший посадковий квітковий матеріал (цибулини, бульби, тощо)	2065,93
Саджанці квіткових насаджень	5244,50
Саджанці декоративних насаджень	10823,69
Рослини в горщиках, ящиках, тощо	14300,93
Троянда	5250,46
Гвоздика	1296,17
Інші квіти	2202,22
Насіння квітів, грн. за 1 ц	33702,94
Посіви люпину на зелене добриво, грн. за 1 га	415,81
Незавершене виробництво в рослинництві, грн. за 1 га	
Виробництво озимих культур	1017,47
Виробництво ярових культур	502,46
Продукція тваринництва	
Приплід, приріст великої рогатої худоби, грн. за 1 ц	1164,16
Молоко коров'яче і буйволине, грн. за 1 ц	248,66
Приплід, приріст свиней, грн. за 1 ц	1273,46
Приплід, приріст овець та кіз, грн. за 1 ц	1120,86
Молоко овече і козяче, грн. за 1 ц	455,85
Каракульські шкурки і смушок, грн. за 1 штуку	12,65
Вовна овеча, грн. за 1 ц	410,14
Вовна козяча, грн. за 1 ц	730,78
М'ясо коней (у живій вазі), грн. за 1 ц	605,55
Молоко кобиляче, грн. за 1 ц	836,97
Гній, грн. за 1 ц	1,83
Поголів'я кролів, грн. за 1 голову	25,98
М'ясо кролів (у забійній вазі), грн. за 1 ц	1734,51
Шкурки кролів, грн. за 1 штуку	2,28
Реалізація молодняка хутрових звірів для племінних цілей, грн. за 1 голову	
Норка	347,60
Лисиця	290,62
Нутрія	118,79
Песець	411,83
Інші звірі	219,28
Шкури молодняка хутрових звірів (сирі), грн. за 1 штуку	

	Постійні ціни 2010 року
Норки	244,99
Ондатри	59,83
Лисиці	179,39
Нутрії	48,42
Песця	249,51
Інших звірів	152,11
М'ясо хутрового звіра (на корм звірам) , грн. за 1 ц	73,30
Приплід, приріст птиці, грн. за 1 ц	890,13
Яйця, грн. за тис. шт.	465,34
Бджолосім'я, грн.	792,07
Мед, грн. за 1 ц	2513,54
Віск, грн. за 1 ц	3071,81
Кокони, грн. за 1 ц	3264,76
Грена, грн. за 1 кг	3065,49

Ідентифікаційний код ЄДРПОУ

Державне статистичне спостереження

Конфіденційність статистичної інформації забезпечується статтею 21 Закону України "Про державну статистику"

Порушення порядку подання або використання даних державних статистичних спостережень тягне за собою відповідальність, яка встановлена статтею 1861 Кодексу України про адміністративні правопорушення

ЗВІТ ПРО ОСНОВНІ ЕКОНОМІЧНІ ПОКАЗНИКИ РОБОТИ СІЛЬСЬКОГОСПОДАРСЬКИХ ПІДПРИЄМСТВ

за 20__ рік

Податок:	Терміни подання
юридичні особи, відокремлені підрозділи юридичних осіб, які здійснюють сільськогосподарську діяльність, за керуванням, визначеним органом державної статистики – територіальному органу Держстату	не пізніше 28 лютого

№ 50-ст
(річна)
ЗАТВЕРДЖЕНО
Наказ Держстату
27.11.2015 № 346

Респондент: _____

Найменування: _____

Місцезнаходження (юридична адреса): _____

(повномовний індекс, область /АР Криму, район, населений пункт, сільська /міська територія, площа землі, № будинку /корпусу, № квартири /офісу)

Адреса здійснення діяльності, щодо якої подається форма звітності (фактична адреса): _____

(повномовний індекс, область /АР Криму, район, населений пункт, сільська /міська територія, площа землі, № будинку /корпусу, № квартири /офісу)

І. ВИРОБНИЦТВО І РЕАЛІЗАЦІЯ ПРОДУКЦІЇ СІЛЬСЬКОГО ГОСПОДАРСТВА І ПОСЛУГ

Код	Виробництво продукції				Реалізація продукції (робіт, послуг)			
	зібрана площа / площа насаджень у площинному вищ. за	вироблено продукції, ц	виробнича собівартість, тис. грн	у фізичній масі, ц	виробнича собівартість, тис. грн	повна собівартість, тис. грн	чистий дохід (виручка) від реалізації, тис. грн	
А	1	2	3	4	5	6	7	
ПРОДУКЦІЯ РОСЛИННИЦТВА – усього (сума кодів 0020, 0040–0120)								
у тому числі								
зернові та зернобобові – усього (сума кодів 0021–0037)	×	×		×				
з них								
пшениця озима								
пшениця яра								

Код	Виробництво продукції				Реалізація продукції (робіт, послуг)			
	зібрана площа/ площа насаджень у плодоносному віці, га	вироблено продукції, ц	виробнича собівартість, млн. грн	у фізичній масі, ц	виробнича собівартість, млн. грн	повна собівартість, млн. грн	чистий дохід (виручка) від реалізації, млн. грн	
Б	1	2	3	4	5	6	7	
А								
жито								
гречка								
кукурудза на зерно								
ячмінь озимий								
ячмінь ярий								
горох								
овес								
просо								
сорго								
рис								
інші зернові та зернобобові								
соняшник								
соя								
ріпак озимий								
ріпак ярий								
льон-довгунець – насіння								
льон-довгунець – соломка								
льон-довгунець – треста								
цукрові буряки (фабричні)	×							
картопля								
овочі відкритого ґрунту								
овочі закритого ґрунту, м ²								
баштанні продовольчі (кавуни, дині)								
плоди (зерняткові, кісточкові)								
виноград								
ягоди								
хміль								

Код	Виробництво продукції				Реалізація продукції (робіт, послуг)				чистий дохід (вручка) від реалізації, тис. грн
	зібрана площа, га/ середньорічне поголів'я, голів	вироблено продукції, ц	виробнича собівартість, тис. грн	у фізичній масі, ц	виробнича собівартість, тис. грн	повна собівартість, тис. грн	7		
Б	1	2	3	4	5	6	7		
А									
0105				×	×	×		×	
0107	×			×	×	×		×	
0110	×			×	×	×		×	
0120	×	×		×					
0130	×	×		×					
ПРОДУКЦІЯ ТВАРИННИЦТВА – усього (сума кодів 0140–0210) у тому числі									
0140									
0150									
0160									
0161									
0170									
0180									
0190	×								
0200									
0201									
0204	×	×		×					
0210	×	×		×					
0212	×	×	×	×					
ПОСЛУГИ В РОСЛИННИЦТВІ І ТВАРИННИЦТВІ (крім послуг ветеринарних)									
0216	×	×	×	×					
ПРОДУКЦІЯ СІЛЬСЬКОГО ГОСПОДАРСТВА І ПОСЛУГИ – усього (сума кодів 0010, 0130, 0212)									
0215									
ПРОДУКЦІЯ РИБНИЦТВА									

Довідка 1. Структура виробничої собівартості за видами продукції сільського господарства

(тис. грн)

1. Продукція рослинництва

Код	Виробнича собівартість усього, (гр.3 роздлу 1) (сума граф 2, 8, 9)	У тому числі										
		прямі матеріальні витрати (сума граф 3-7)	насіння та посадковий матеріал	мінеральні добрива	пальне і мастильні матеріали	оплата послуг і робіт сторонніх організацій	решта матеріальних витрат	прямі витрати на оплату праці	інші прямі витрати та загально-виробничі витрати – усього (сума граф 10-12)	амортизація необоротних активів	з них	решта ін. прямих та загально-виробничих витрат
А	Б	2	3	4	5	6	7	8	9	10	11	12
Пшениця	0601											
Жито	0602											
Кукурудза на зерно	0603											
Ячмінь	0604											
Овес	0605											
Соншник на зерно	0606											
Соя	0607											
Ріпак	0608											
Насіння льону-довгунця	0609											
Цукрові буряки (фабричні)	0610											
Хміль	0611											

2. Продукція тваринництва

(тис. грн)

Код	Виробнича собівартість усього, (гр.3 роздлу 1) (сума граф 2, 7, 8)	У тому числі										
		прямі матеріальні витрати (сума граф 3-6)	корми	пальне і мастильні матеріали	оплата послуг і робіт сторонніх організацій	решта матеріальних витрат	прямі витрати на оплату праці	інші прямі витрати та загально-виробничі витрати – усього (сума граф 9-11)	амортизація необоротних активів	з них	решта ін. прямих та загально-виробничих витрат	
А	Б	2	3	4	5	6	7	8	9	10	11	
Прирости живої ваги: великої рогатої худоби	0612											
свиней	0613											
овець	0614											
кіз	0615											

Код	Виробнича собівартість – усього, (гр.3 розділу 1) (сума граф 2, 7, 8)	У тому числі:						3 них				
		прямі матеріальні витрати (сума граф 3–6)	корми	пальне і мастильні матеріали	оплата послуг і робіт сторонніх організацій	решта матеріальних витрат	прямі витрати на оплату праці	інші прямі витрати та загально-виробничі витрати – усього (сума граф 9–11)	амортизація необоротних активів	відрахування на соціальні заходи	решта ін. прямих та загально-виробничих витрат	
А	Б	1	2	3	4	5	6	7	8	9	10	11
птиці	0616											
Молоко	0617											
Вовна	0618											
Яйця курячі	0619											

2. ВИТРАТИ НА ВИРОБНИЦТВО ПРОДУКЦІ СІЛЬСЬКОГО ГОСПОДАРСТВА І ПОСЛУГ

(тис. грн.)

Елементи витрат	Код	Витрати на виробництво продукції і послуг	
		рослинництва	тваринництва
А	Б	1	2
Витрати на оплату праці	0280		
Відрахування на соціальні заходи	0285		
Матеріальні витрати – усього (сума кодів 0295, 0300, 0305–0335) у тому числі:	0290		
насінина та посадковий матеріал	0295		×
корми	0300	×	
з них покупні	0301	×	
інша продукція сільського господарства (гній, підстилка, яйця для інкубації)	0305		
мінеральні добрива	0310		×
пальне і мастильні матеріали	0315		
електроенергія	0320		
Елементи витрат	Код	Витрати на виробництво продукції і послуг	
А	Б	1	2
паливо й енергія	0325		
запасні частини, ремонтні та будівельні матеріали для ремонту	0330		
оплата послуг і робіт, що виконані сторонніми організаціями, та інші матеріальні витрати	0335		
Амортизація	0340		
Інші операційні витрати	0345		
у тому числі орендна плата за земельні частки (паї)	0350		×
майнові паї	0351		
Усього витрат (сума кодів 0280, 0285, 0290, 0340, 0345)	0355		

Довідка 2.

А. Середня кількість працівників

	Код	Осіб
A	Б	1
Середньооблікова кількість штатних та середня кількість позаштатних працівників, зайнятих у сільськогосподарському виробництві – усього (сума кодів 0410, 0411) у тому числі	0400	
у рослинництві	0410	
у тваринництві	0411	

Б. Землекористування протягом звітного року

	Код	Усього	У т. ч. взято в оренду
A	Б	1	2
Площа сільськогосподарських угідь – усього (без землі, що злана в оренду), га у тому числі рілля	0450		
	0451		

3. КУПІВЛЯ МАТЕРІАЛЬНО-ТЕХНІЧНИХ РЕСУРСІВ ДЛЯ ВИРОБНИЧИХ ПОТРЕБ

А		Б	І	ІІ	ІІІ
Назва		Код	Обсяг куплених ресурсів	Вартість (без урахування допоміг і ДДВ), грн	Вартість (без урахування допоміг і ДДВ), грн
Насіяння, кг					
цукрові буряки	4010				
однорічні овочеві	4020				
культури	4030				
дворічні овочеві	4040				
культури	4050				
цибуля	4060				
баштанні культури	4070				
кормові буряки					
квіти					
Розсада, шмт					
овочі	4080				
квіти	4090				
Салжанці (без винограду, етсів суміш), шмт					
плодові	4100				
ягідні	4110				
квіткові	4120				
Комбікорми, ц					
(сума 4130-4160 гр. 1 ≤ коду 27 гр. 3 розділу 5)	4130				
змішані комбікорми	4140				
комбікормові суміші для великої рогатої худоби	4150				
комбікормові суміші для свиней	4160				
комбікормові суміші для птиці					
Сіно, ц					
(гр. 1 ≤ коду 23 гр. 3 розділу 5)	4170				
Силос, ц					
(гр. 1 ≤ коду 25 гр. 3 розділу 5)	4180				
Сінаж, ц					
(гр. 1 ≤ коду 26 гр. 3 розділу 5)	4190				
Нафтопродукти, м					
бензин	4200				
дизельне паливо	4210				
мазу паливний	4220				
оливи, мастила, ц	4230				
Вугілля, м					
4240					
4250					
Природний газ, тис. м³					
4260					
Добрива мінеральні, ц					
з о т н і					
(борівнос або більше сума кодів 4270-4340)	4260				
з них					
сульфат амонію	4270				
нітрат амонію	4280				
карбамід (сечовина)	4290				
аміачна селітра	4300				
рідка амонійна добрива	4310				
аміачна вода	4320				
аміак синтетичний	4330				
рідкий					
карбамідно-аміачна суміш (КАС)	4340				
ф о с ф а т н і					
(борівнос або більше сума 4350-4390)	4350				
з них					
суперфосфат гра-нульований з бором	4360				
суперфосфат про-с-тий порожковидний	4370				
суперфосфат подвій-ний гранульований	4380				
преципітат	4390				
фосфоритне борошно					
к а л і й н і					
(борівнос або більше сума 4420-4470)	4410				
з них					
хлористий калій	4420				
сульфат калію	4430				
калій природний	4440				
калій сірчано-кислий	4450				
сіль калійна	4460				
калімагнезія грану-льована	4470				
к о м п л е к с н і					
(борівнос або більше сума 4490-4550)	4480				
з них					
амофос	4490				
А					
нітроамфоска					
нітрофос	4500				
тукосушіш	4510				
амофосфат	4520				
кристалін	4530				
азофоска	4540				
4550					
Засоби захисту рослин					
інсектициди, кг	4560				
л	4570				
кг	4580				
л	4590				
кг	4600				
л	4610				
4620					
кг	4630				
л	4640				
кг	4650				
л					
Сільськогосподарська техніка (нова), шмт					
(без урахування м'яких, що знаходяться в оренді чи лізингу)					
Трактори всіх видів					
(сума кодів 4670, 4700, 4730, 4760)					
з них з потужністю менше 40 кВт	4660				
4670					
від 40 до 60 кВт					
4700					
від 60 до 100 кВт					
4730					
понад 100 кВт					
4760					
Плуги					
4790					
Культиватори					
4800					
Борони					
4810					
Сівалки (без м'яких)					
4820					

A	Код	Обсяг куплених ресурсів	Вартість (без урахування доданій і ДДВ), грн
	Б	1	2
Розкладачі гною і добрив (вкл. сієлки жуків)	4830		
Машини і пристрої для польову	4840		
Водяні насоси і насосні станції	4870		
Сінокосарки	4900		
Жатки валкові	4910		
Прес-пакувальники, вкля чаю чи прес-підбирачі	4920		
Комбайни зернозбиральні	4930		
Комбайни кукурузозбиральні	4960		
Комбайни кормозбиральні	4990		
Комбайни бурякозбиральні	5020		
Молотарки	5050		
Сортувальні і калібрувальні машини і механізми	5060		
Машини для збирання овочів і баштанних культур	5070		
Машини для збирання плодів, ягід, винограду	5080		
Зерноочисні машини	5090		
Доільні установки та апарати	5100		

A	Код	Обсяг куплених ресурсів	Вартість (без урахування доданій і ДДВ), грн
	Б	1	2
Очищувачі-охладжувачі молока	5130		
Молочні сепаратори	5140		
Інкубатори	5150		
Машини і механізми для приготування кормів	5160		
Роздавачі кормів для великої рогатої худоби	5190		
Роздавачі кормів для свиней	5200		
Транспортери для прибирання гною	5210		
Причепи та напівпричепи сільськогосподарські (вкл. для важких автомобілів)	5220		
Автомобілі вантажні з дизельними та напівадизельними двигунами внутрішнього згорання (сума кодів 5240, 5270, 5300)	5230		
з них вантажоопційністю 5 т і менше	5240		
від 5 т до 20 т	5270		
понад 20 т	5300		
з поршневими двигунами внутрішнього згорання з іскровим запалюванням (сума кодів 5340, 5370)	5330		

A	Код	Обсяг куплених ресурсів	Вартість (без урахування доданій і ДДВ), грн
	Б	1	2
з них вантажоопційністю 5 т і менше	5340		
більше 5 т	5370		
Запчастини до сільськогосподарської техніки (нові), шмук			
двигуни до тракторів	5400		
двигуни до комбайнів і самохідних машин	5410		
двигуни до вантажних автомобілів	5420		
шпни для вантажних автомобілів	5430		
шпни для сільськогосподарських машин і тракторів	5440		
Будівельні матеріали	5441	X	
Лісо- та пиломатеріали	5442	X	
Роботи і послуги			
Захист сільськогосподарських культур, га	5450		
Оранка, га	5460		
Культивація, га	5470		
Збір урожаю сільськогосподарських культур га	5480		
Внесення добрив, га	5490		
Перевезення вантажів, м.км	5500		
Ремонт сільськогосподарської техніки (вкл. важкої автомобілі)	5600	X	
Зоотехнічне та ветеринарне обслуговування	5700	X	

4. БАЛАНС ПРОДУКЦІ СІЛЬСЬКОГО ГОСПОДАРСТВА

Код	Назва	Надходження		усього	усього (сума зроби 3-10)	Витрати					Назва	
		усього	у т.ч. куплено та інші надходження			у тому числі						інші витрати
						усього	на годівлю худоби та птиці	на насіння	перелано в переробку	втрачено при зберіганні		
1	2	3	4	5	6	7	8	9	10	11		
A												
01	Зернові та зернобобові культури – усього (білий або жовтий кукурудза у тому числі)											
02	пшениця											
03	жито											
04	кукурудза на зерно											
05	ячмінь											
06	овес											
07	Цукрові буряки (фабричні і на корм худоби)											
08	Соняшник											
09	Соя											
10	Ріпак											
11	Картопля											
12	Овочі											
13	Баштанні продовольчі культури											
14	Плоди і ягоди, включаючи цитрусові, субтропічні та горіхоплідні											

Код	Називність на початок року	Надходження		Витрати						Називність на кінець року (зр.1 + зр.2 - зр.4)		
		усього	у т.ч. куплено та інші надходження	усього (сума граф 5-10)	продано усього (вкл. повернення позик)	на голівлю худоби та птиці	на насіння	передано в переробку	втрати при зберіганні		інші витрати	
А	Б	1	2	3	4	5	6	7	8	9	10	11
Виноград	15						X	X				
Борошно, крупи та інші продукти переробки зерна	16						X	X				
Олія рослинна	17							X				
Молоко	18							X				
Вовна всяка (фізична вага)	19						X	X				
Яйця всіх видів птиці, м'яс. и/лн	20							X				
Мед, кг	21							X				
Кормові коренеплоди та кормові баштанні	22							X				
Сіно всяке	23							X				
Солома озима та яра, солома (без стебел кукурудзи)	24							X				
Силос	25							X				
Сінаж	26							X				
Комбікорми	27							X				

Довідково.

З рядка 01 (граф 8) – перероблено зерна на комбікорми, кормові суміші та гранули (28)

4

Місце підпису керівника (власника) та/або особи, відповідальної за достовірність наведеної інформації _____ (ПІБ)

(ПІБ)

телефон: _____ факс: _____ електронна пошта: _____ (ПІБ)

(ПІБ)

СПИСОК ЛІТЕРАТУРИ

4. Головач А. В. Статистика : підручник. / А.В. Головач, А.М. Єріна, О.В. Козирєв. – К. : Вища школа, 1993. – 464 с.
5. Герасименко С. С. Статистика : підручник. / С.С. Герасименко, А.В. Головач, А. М. Єріна та ін. – К. : КНЕУ, 2000. – 460 с.
6. Гаркавий В. К. Статистика. / В. К. Гаркавий. – К. : Вища школа, 1995. – 415 с.
7. Єріна А. М., Пальян З. О. Статистика : підручник / А. М. Єріна, З. О. Пальян. – К. : КНЕУ, 2010. – 351 с.
8. Єріна А. М., Пальян З. О. Теорія статистики: практикум /А. М. Єріна, З. О. Пальян. – 6 - е вид., стер .– К: Товариство “Знання”, 2008. – 255 с.
9. Ковтун Н. В. Теорія статистики : курс лекцій / Н. В. Ковтун. – К. : ІМЕКС, 2007. – 276 с.
10. Мармоза А.Т. Теорія статистики. Навчальний посібник / А.Т. Мармоза – К. : Ельга. Ніка-Центр, 2003. – 392. с.
11. Моторин Р. М.. Статистика. Збірник індивідуальних завдань з використанням EXCEL: навч. метод. посібн. для сам ост. вивч. диск / Р. М. Моторин, Е. В. Чекотовський. – К. : КНЕУ, 2005. – 268 с.
12. Статистика: підручник / С. С. Герасименко [а ін.] -2-ге вид. перероб. і доп. – К. : КНЕУ, 2000. – 467 с.
13. Про державну статистику : Закон України : від 17 верес. 1992р. №2614-ХІІ // Закони України : Т.4 / Верховна Рада України ; Ін-т законодавства. – К., 1996. – С. 47-52.
14. Гончарук, А. Г. Основи статистики : навч. посіб. / А. Г. Гончарук. – К. : Центр навчальної літератури, 2004. – 125 с. – Бібліогр.: с.124-125.
15. Лугінін, О. Є. Статистика : підручник / О. Є. Лугінін. – 2-ге вид., перероб. та допов. – К. : Центр учбової літератури, 2007. – 608 с. – Бібліогр. : с.601-605.

16. Лугінін, О. Є. Статистика національної економіки та світового господарства : навч. посіб. / О. Є. Лугінін, С. В. Фомішин. – К. : Центр навчальної літератури, 2006. – 502 с. : табл. – Бібліогр.: с.497-501.
17. Лугінін, О. Є. Статистика національної та міжнародної економіки : навч. посіб. / О. Є. Лугінін, С. В. Фомішин. – Львів : Новий Світ-2000, 2008. – 471 с. – Бібліогр.: с.466-470.
18. Самойлик К. Д. Статистика. Навчальний посібник. / К. Д. Самойлик, Л. М. Вершиніна, О. А. Христенко. Миколаїв: МДАУ, 2006. – 194 с.
19. Статистика : підручник / ред. Герасименко С.С. – 2-ге вид., перер. і допов. – К. : КНЕУ, 2000. – 467с.
20. Статистика : навч.-метод. посіб. / Н. Б. Кушнір, Н. Б. Кузнєцова, Т. В. Красовська та ін. – К. : Центр учбової літератури, 2009. – 208 с. – Бібліогр.: с.200-202.
21. Уманець, Т. В. Загальна теорія статистики : навч. посіб. / Т. В. Уманець. – К. : Знання, 2006. – 239 с. – (Вища освіта ХХІ століття). – Бібліогр.: с.239.
22. Фещур Р. В. Статистика. Теоретичні засади і прикладні аспекти. : навч. посіб. / Р. В. Фещур, А. Ф. Барвінський, В. П. Кічор. – 2-ге вид., оновлене і допов. – Львів : Інтеллект Захід, 2003. – 576 с. – Бібліогр. : с.547-551.
23. Бек В. Л. Практикум з теорії статистики : навч. посіб. / В. Л. Бек, Г. В. Капленко. – Львів : Новий Світ-2000, 2006. – 288 с. – Бібліогр.: с.286.
24. Бек В. Л. Теорія статистики. Курс лекцій. : навч. посіб. / В. Л. Бек. – К. : ЦУЛ, 2003. – 288с. : іл. – Бібліогр.: с.285-286.
25. Борух, В. О. Економічна статистика. : навч. посіб. / В. О. Борух, Р. В. Алямкін. – К. : Ліра-К, 2006. – 318 с. : іл. – Бібліогр.: с.315-316.

26. Єріна, А. М. Теорія статистики : практикум / А. М. Єріна, З. О. Пальян. – К. : Знання, КОО, 1997. – 325 с.
27. Крамченко, Л. І. Економічна статистика : навч. посіб. / Л. І. Крамченко, Н. П. Лутчин, Б. С. Москаль. – Львів : Новий Світ-2000, 2004. – 360 с. : іл. – Бібліогр.: с.358-360.
28. Крамченко, Л. І. Статистика ринку товарів і послуг : навч. посіб. / Л. І. Крамченко. – 2-ге вид., випр. і допов. – Львів : Новий Світ-2000, 2006. – 296 с.
29. Теорія статистики : навч. посіб. / П. Г. Вашків, П. І. Пастер, В. П. Сторожук, Е. І. Ткач. – К. : Либідь, 2001. – 320с.

Навчальне видання

СІЛЬСЬКОГОСПОДАРСЬКА СТАТИСТИКА

методичні рекомендації

з вивчення дисципліни та виконання контрольних робіт для студентів

економічних спеціальностей за напрямками підготовки

6.030601 „Менеджмент”, 6.030509 „Облік і аудит”,

6.030601 „Менеджмент ЗЕД” заочної форми навчання

Укладачі:

Христенко Ольга Андріївна

Крилова Ірина Георгіївна

Коваленко Ганна В'ячеславівна