

Охорона праці в галузі

Змістовий модуль № 3.

**«Охорона праці в агропромисловому
комплексі»**

Тема № 7.

**«Соціальний захист громадян у зв'язку з
нещасними випадками на виробництві»**

Конспект лекції

МІНІСТЕРСТВО ОСВІТИ І НАУКИ УКРАЇНИ
МИКОЛАЇВСЬКИЙ НАЦІОНАЛЬНИЙ АГРАРНИЙ УНІВЕРСИТЕТ

Охорона праці в галузі

Змістовий модуль № 3.
**«Охорона праці в агропромисловому
комплексі»**

Тема № 7.
**«Соціальний захист громадян у зв'язку з
нещасними випадками на виробництві»**

Конспект лекції

Миколаїв
2024

УДК 331.45:364
О-92

Рекомендовано до друку рішенням методичної комісії інженерно-енергетичного факультету Миколаївського національного аграрного університету від 26 березня 2024 року, протокол № 7.

Укладач:

В.М. Курепін - кандидат економічних наук, доцент кафедри методики професійного навчання, Миколаївський національний аграрний університет

Рецензенти:

С.А. Ушкац - кандидат фізико-математичних наук. в.о. доцента, кафедри екології та природних технологій Національного університету кораблебудування імені адмірала Макарова.

В. С. Іваненко - головний спеціаліст відділу планування та координації дій у надзвичайних ситуаціях Управління з питань надзвичайних ситуацій та цивільного захисту населення Миколаївської міської ради.

© Миколаївський національний
аграрний університет, 2024
© Курепін В.М. , 2024

Соціальний захист громадян у зв'язку з нещасними випадками на виробництві

Лекція № 6

Питання № 1. Розслідування нещасних випадків на підприємстві

Майже щодня, виходячи зранку з дому, ми не уявляємо як пройде наш трудовий день. Ніхто і ніколи не сподівається, що саме сьогодні з ним може статися щось не передбачене, що потягне за собою в кращому випадку тимчасову непрацездатність - це нещасний випадок на виробництві. Травми на виробництві – прикрі явища і велике горе, бо призводять до непоправного – втрати здоров'я, а іноді життя працівника. Які вживати заходи роботодавцю, якщо з працівником підприємства стався нещасний випадок?

У разі настання нещасних випадків, які завдали шкоди робітникам або іншим людям, роботодавець зобов'язаний вжити всіх зусиль для організації неупередженої та повної перевірки обставин таких подій.

Загальна процедура розслідування нещасних випадків, ведення обліку та порядок проведення розслідування нещасних випадків в умовах підприємства (незалежно від форми власності, виду економічної діяльності) регламентовано Постановою Кабінету Міністрів України від 17 квітня 2019 р. № 337 «Порядок розслідування та ведення обліку нещасних випадків, професійних захворювань і аварій на виробництві».

Згідно ПКМУ від 17.04.2019р. № 337 уживаються важливі для забезпечення безпеки, здоров'я та життя працівників терміни в таких значеннях:

- *нещасний випадок* - обмежена в часі подія або раптовий вплив на працівника небезпечного виробничого фактора чи середовища, що сталися у процесі виконання ним трудових обов'язків або в дорозі (на транспортному засобі підприємства чи за дорученням роботодавця), внаслідок яких заподіяно шкоду здоров'ю, зокрема від одержання поранення, травми, у

тому числі внаслідок тілесних ушкоджень, гострого професійного захворювання (отруєння) та інших отруєнь, одержання сонячного або теплового удару, опіку, обмороження, а також у разі утоплення, ураження електричним струмом, блискавкою та іонізуючим випромінюванням, одержання інших ушкоджень внаслідок аварії, пожежі, стихійного лиха (землетрусу, зсуву, повені, урагану тощо), контакту з представниками тваринного та рослинного світу, які призвели до втрати працівником працездатності на один робочий день чи більше або до необхідності переведення його на іншу (легшу) роботу не менш як на один робочий день, зникнення тощо;

- *територія підприємства (установи, організації)* - земельна ділянка, що надана у користування підприємству (установі, організації), а також ділянка, яка віднесена до його території згідно з рішенням відповідного місцевого органу виконавчої влади чи органу місцевого самоврядування, включаючи виробничі, адміністративні та побутові приміщення, будівлі, споруди, розміщені на такій земельній ділянці, на (в) яких провадиться виробнича діяльність;

- *безпосередній керівник робіт* - спеціаліст, фахівець відповідної кваліфікації, який дає завдання працівникові щодо виконання робіт, здійснює особистий контроль за ходом їх виконання і дотриманням заходів безпеки на робочих місцях;

- *медичний висновок* - висновок у формі рішення лікарсько-консультативної комісії (лікарсько-експертної комісії) закладу охорони здоров'я (у разі нещасного випадку та/або гострого професійного захворювання (отруєння) та висновок у формі рішення лікарсько-експертної комісії високоспеціалізованого профпатологічного закладу охорони здоров'я (у разі хронічного професійного захворювання (отруєння) за місцем амбулаторного обліку, лікування або обстеження потерпілого про встановлення зв'язку погіршення стану здоров'я працівника з впливом на нього важкості та напруженості трудового процесу, небезпечних, шкідливих виробничих

факторів, психоемоційних причин або протипоказань за станом здоров'я виконувати роботу;

- *прихований нещасний випадок на виробництві* - нещасний випадок, про який роботодавець, потерпілий або працівник, який його виявив, не повідомив у встановлений цим Порядком строк відповідним органам та установам, та/або нещасний випадок, розслідування якого не проведено комісією підприємства (установи, організації).

Інші терміни вживаються у значенні, наведеному в Кодексі законів про працю України, Кодексі цивільного захисту України, Кримінальному процесуальному кодексі України, Законах України «Про охорону праці», «Про загальнообов'язкове державне соціальне страхування», «Про збір та облік єдиного внеску на загальнообов'язкове державне соціальне страхування».

Порядок розслідування нещасних випадків на виробництві поширюється на:

- усіх юридичних і фізичних осіб, які відповідно до законодавства використовують найману працю;

- осіб, які працюють за трудовим, цивільно-правовим договором, на інших підставах, передбачених законом, на підприємствах незалежно від форми власності та господарювання, зокрема в іноземних дипломатичних і консульських установах, інших представництвах нерезидентів, або у фізичних осіб, а також обрані на виборні посади в органах державної влади, органах місцевого самоврядування та в інших органах, фізичних осіб - підприємців, осіб, які провадять незалежну професійну діяльність, членів фермерського господарства, якщо вони не належать до осіб, які підлягають страхуванню від нещасного випадку на інших підставах;

- студентів навчальних закладів, аспірантів, докторантів, залучених до будь-яких робіт під час, перед або після занять; під час занять, коли вони набувають професійних навичок; у

період проходження виробничої практики (стажування), виконання робіт на підприємствах;

- осіб, яких утримують у виправних закладах та залучають до трудової діяльності на виробництві цих установ або на інших підприємствах за спеціальними договорами.

Проведення розслідування вимагається щодо всіх категорій нещасних випадків як техногенного, так і природного походження (випадки травматизму, поранень, теплового удару, обмороження, ураження струмом, ушкодження внаслідок землетрусу, повіні тощо).

Розслідування проводиться у разі:

1. Заподіяння шкоди здоров'ю зокрема від :

а) одержання поранення, травми, у тому числі внаслідок тілесних ушкоджень, гострого професійного захворювання (отруєння) та інших отруєнь;

б) одержання сонячного або теплового удару, опіку, обмороження;

в) у разі утоплення, ураження електричним струмом, блискавкою та іонізуючим випромінюванням;

г) одержання інших ушкоджень внаслідок аварії, пожежі, стихійного лиха (землетруси, зсуви, повені, урагани тощо).

2. Контакт з представниками тваринного і рослинного світу, що призвели до втрати працівником працездатності на один робочий день чи більше або до необхідності переведення його на іншу (легшу) роботу не менш як на один робочий день.

3. У разі зникнення працівника під час виконання ним трудових обов'язків.

Якщо роботодавця своєчасно не повідомлено про настання нещасного випадку чи внаслідок яких втрата працездатності потерпілого настала не одразу, строк давності для розслідування визначається згідно ПКМУ № 337 - три роки з дня їх настання. У разі встановлення факту нещасного випадку рішенням суду розслідування проводиться незалежно від дати їх настання.

Першочергові кроки при настанні нещасного випадку на виробництві. Після того, як на підприємстві стався нещасний випадок, потерпілий або працівник, який виявив нещасний випадок, інша особа - свідок нещасного випадку, повинні вжити всіх можливих заходів, необхідних для надання допомоги потерпілому та негайно повідомити про нещасний випадок безпосередньому керівникові робіт, службі охорони праці або іншій уповноваженій особі підприємства.

Безпосередній керівник робіт чи інша уповноважена особа підприємства повинен терміново забезпечити надання домедичної допомоги всім потерпілим та негайно повідомити роботодавцю про те, що сталося. Від того наскільки швидко й повно будуть здійснені всі необхідні заходи, залежатиме тяжкість втрат та масштабність наслідків від нещасного випадку.

Важливо зберегти до прибуття комісії з розслідування нещасного випадку обстановку на робочому місці, машини, механізми, обладнання такими, якими вони були на момент нещасного випадку. Однак це потрібно робити лише у тих випадках, якщо ніщо не загрожує життю та здоров'ю інших працівників і зміна обстановки не призведе до більш тяжких наслідків або порушення виробничих процесів.

До роботодавця інформація про нещасний випадок може надійти від потерпілого, членів його сім'ї чи уповноваженої ним особи (заява), закладу охорони здоров'я, куди звернувся потерпілий з посиланням на нещасний випадок на виробництві.

Після звернення потерпілого з посиланням на нещасний випадок на виробництві заклад охорони здоров'я зобов'язаний невідкладно передати з використанням засобів зв'язку (факс, телефонограма, електронна пошта тощо) та протягом доби на паперовому носії екстрене повідомлення про звернення потерпілого (додаток № 1) підприємству, де працює потерпілий або на якому він виконував роботу. Крім того провести необхідні дослідження для визначення наявності в організмі

потерпілого алкоголю (наркотичних засобів чи токсичних або отруйних речовин) і визначити ступінь його сп'яніння.

Відповідний висновок чи витяг з протоколу (з окремим позначенням у разі відмови потерпілого визначити ступінь сп'яніння), довідку із зазначенням діагнозу та його коду згідно з Міжнародною статистичною класифікацією хвороб і споріднених проблем охорони здоров'я (МКХ-10) і висновок про ступінь тяжкості травми згідно з Класифікатором розподілу травм за ступенем тяжкості, затвердженим МОЗ, заклад охорони здоров'я безоплатно надає протягом однієї доби з моменту одержання запиту від роботодавця та/або голови комісії з розслідування нещасного випадку.

Крім підприємства, де працює потерпілий або на якому він виконував роботу заклад охорони здоров'я зобов'язаний невідкладно передати з використанням засобів зв'язку та протягом доби на паперовому носії екстрене повідомлення про звернення потерпілого з посиланням на нещасний випадок на виробництві (у разі можливості з висновком про ступінь тяжкості травм) за формою:

- територіальному органу Держпраці за місцем настання нещасного випадку;

- робочому органу виконавчої дирекції Фонду соціального страхування за місцем настання нещасного випадку (робочий орган Фонду).

Після отримання інформації про нещасний випадок роботодавець зобов'язаний протягом двох годин з використанням засобів зв'язку повідомити про нещасний випадок:

- територіальний орган Держпраці;
- робочий орган Фонду;
- керівника підприємства, на території якого стався нещасний випадок, якщо потерпілий є працівником іншого підприємства;

- керівника первинної організації профспілки незалежно від членства потерпілого в профспілці, а у разі відсутності

профспілки – уповноваженого найманими працівниками особу з питань охорони праці;

- уповноваженому органів чи наглядовій раді підприємства (у разі її утворення);

- органів ДСНС у разі, коли нещасний випадок стався внаслідок пожежі.

Також, вищезазначеним організаціям, не пізніше наступного робочого дня роботодавець надає на паперовому носії повідомлення про нещасний випадок встановленого зразка.

Після отримання інформації про нещасний випадок роботодавець зобов'язаний не пізніше наступного робочого дня після отримання інформації утворити комісію з розслідування нещасного випадку (наказ).

До складу комісії входять:

- голова комісії - керівник (спеціаліст) служби охорони праці або посадова особа, на яку роботодавцем покладено виконання функцій з охорони праці;

- члени комісії - представник робочого органу Фонду; представник первинної організації профспілки (у разі її відсутності - уповноважена найманими працівниками особа з питань охорони праці); інші представники підприємства, посадові особи органів Державної служби України з питань безпечності харчових продуктів та захисту споживачів (Держпродспоживслужба), Державної служби України з надзвичайних ситуацій (ДСНС) - у разі потреби та за відповідним погодженням.

До складу комісії не може входити безпосередній керівник потерпілого; потерпілий, члени його сім'ї або уповноважена ними особа.

У разі коли нещасний випадок сталися з працівником фізичної особи - підприємця або підприємства, де відсутня необхідна кількість працівників для утворення комісії, розслідування проводиться комісією, утвореною підприємством

чи фізичною особою - підприємцем за місцем настання нещасного випадку, до складу якої входять:

- голова комісії – представник підприємства чи фізичної особи - підприємця;

- члени комісії – представники робочого органу Фонду; профспілки, членом якої є потерпілий, або територіального профоб'єднання за місцем настання нещасного випадку, якщо потерпілий не є членом профспілки; місцевої держадміністрації або органу місцевого самоврядування; підприємства, на території якого стався нещасний випадок; представники органів Держпродспоживслужби, ДСНС - у разі потреби та за відповідним погодженням.

Нещасний випадок, що сталися з працівником під час виконання завдання в інтересах свого підприємства на території іншого підприємства, розслідуються комісією, утвореною підприємством, де сталися нещасний випадок, за участю представників підприємства, працівником якого є потерпілий, і представника первинної організації профспілки, членом якої є потерпілий (у разі її відсутності - уповноваженої найманими працівниками особи з питань охорони праці). Такий нещасний випадок береться на облік підприємством, працівником якого є потерпілий.

Нещасний випадок, що сталися з працівником, який тимчасово переведений в установленому порядку на інше підприємство, або виконував роботу за сумісництвом, розслідуються та беруться на облік підприємством, на яке працівника переведено або на якому він виконував роботу за сумісництвом.

Нещасні випадки, що сталися з студентами, аспірантами, докторантами закладів освіти під час проходження виробничої практики на підприємстві під керівництвом посадових осіб цього підприємства, розслідуються комісією підприємства, де сталися нещасні випадки, за участю представника закладу освіти та беруться на облік підприємством.

Якщо факт настання нещасного випадку на виробництві встановлено у судовому порядку і такий факт не підлягає спеціальному розслідуванню, розслідування організовує підприємство, де стався такий випадок, або його правонаступник у разі реорганізації цього підприємства. У разі ліквідації підприємства без правонаступника розслідування нещасного випадку, факт яких встановлено у судовому порядку, проводить спеціальна комісія Держпраці та/або її територіальним органом.

Процедура проведення розслідування нещасних випадків. Розслідування нещасного випадку комісією підприємства проводиться протягом п'яти робочих днів з дня утворення комісії. Розслідування може бути продовжене роботодавцем у випадках:

- виникнення потреби у проведенні лабораторних досліджень, експертизи, випробувань для встановлення обставин і причин настання нещасного випадку;

- коли заклади судово-медичної експертизи, експертно-технічні центри, органи досудового розслідування, інші органи та установи на запит роботодавця, голови комісії, потерпілого (членів його сім'ї чи уповноваженої ними особи) повинні надати необхідні висновки судово-гістологічної та судово-токсикологічної експертизи.

Продовження строків проведення розслідування нещасного випадку комісією підприємства може бути тільки після письмового погодження з територіальним органом Держпраці за місцем настання нещасного випадку або за місцезнаходженням підприємства.

Заклади судово-медичної експертизи, експертно-технічні центри, органи досудового розслідування, інші органи та установи на запит роботодавця, голови комісії, потерпілого (членів його сім'ї чи уповноваженої ними особи) повинні безоплатно надавати у найкоротший строк матеріали та висновки щодо нещасного випадку.

Голова комісії зобов'язаний листом «Запрошення до співпраці» (додаток №2) до першого засідання комісії поінформувати потерпілого (членів його сім'ї чи уповноважену ними особу) про призначення розслідування, їх права, запросити до співпраці та на засідання комісії, у подальшому надавати інформацію про хід проведення розслідування, ознайомити з матеріалами розслідування на заключному засіданні комісії.

Потерпілий, члени його сім'ї або уповноважена ними особа мають право:

- одержувати від голови комісії інформацію про хід проведення розслідування;
- ознайомлюватися з матеріалами розслідування, отримувати витяги та копії з них;
- вносити пропозиції, подавати документи щодо нещасного випадку;
- надавати відповідні пояснення, з метою сприяння об'єктивному та своєчасному розслідуванню надавати відповідну інформацію, документи та висновки або сприяти їх отриманню від відповідних органів, установ і закладів.

Комісія зобов'язана:

- провести засідання комісії з розслідування нещасного випадку, на якому розглянути інформацію про нещасний випадок, розподілити функції між членами комісії, провести зустріч з потерпілим (членами його сім'ї чи уповноваженою ними особою) та скласти протоколи засідання комісії;
- обстежити місце, де стався нещасний випадок та скласти відповідний протокол огляду місця, де стався нещасний випадок; розробити ескіз місця, де стався нещасний випадок (додаток № 3); провести фотографування місця настання нещасного випадку (у разі потреби та можливості);
- одержати письмові пояснення від роботодавця та його представників, посадових осіб, працівників підприємства, потерпілого (якщо це можливо) (додаток № 4), опитати осіб -

свідків нещасного випадку та осіб, причетних до них (додаток № 5);

- вивчити наявні на підприємстві документи та матеріали стосовно нещасного випадку та у разі потреби надіслати запити до відповідних закладів охорони здоров'я для отримання медичних висновків щодо зв'язку нещасного випадку з впливом на потерпілого небезпечних (шкідливих) виробничих факторів та/або факторів важкості та напруженості трудового процесу;

- визначити вид події, що призвела до нещасного випадку, причини нещасного випадку та обладнання, устаткування, машини, механізми, транспортні засоби, експлуатація яких призвела до настання нещасного випадку, відповідно до Класифікатора видів подій, причин, обладнання, устаткування, машин, механізмів, транспортних засобів, що призвели до настання нещасного випадку;

- визначити відповідність умов праці та її безпеки вимогам законодавства про охорону праці;

- визначити необхідність проведення лабораторних досліджень, випробувань, технічних розрахунків, експертизи тощо для встановлення причин настання нещасного випадку;

- з'ясувати обставини та причини настання нещасного випадку;

- визначити, пов'язаний чи не пов'язаний нещасний випадок з виробництвом;

- установити осіб, які допустили порушення вимог нормативно-правових актів з охорони праці;

- вивчити документи, що дають змогу відстежити походження нехарчової продукції, під час використання (експлуатації) якої сталися нещасний випадок або використання (експлуатація) якої могло стати їх причиною (договори, товарно-супровідну документацію тощо);

- розробити план заходів щодо запобігання подібним нещасним випадкам, у тому числі пропозиції щодо внесення змін до нормативно-правових актів з охорони праці;

- скласти акти за формою Н-1 «Акт розслідування нещасного випадку» (тимчасові акти за формою Н-1 у разі їх складення) у кількості, визначеній рішенням комісії (у разі настання групового нещасного випадку акти за формою Н-1 складаються на кожного потерпілого);

- у разі виявлення гострого професійного захворювання (отруєння), пов'язаного з виробництвом, крім акта за формою Н-1, скласти картку обліку професійного захворювання (отруєння) за формою П-5;

- розглянути та підписати примірники актів за формою Н-1 (тимчасові акти за формою Н-1 у разі їх складення);

- передати не пізніше наступного робочого дня після підписання актів за формою Н-1 матеріали розслідування та примірники таких актів керівнику підприємства або органу, що утворив комісію, для їх розгляду та затвердження;

- дотримуватися вимог законодавства про інформацію щодо захисту персональних даних потерпілих та інших осіб, які зібрані в межах повноважень комісії під час проведення розслідування та задокументовані в акті за формою Н-1.

У разі незгоди члена комісії із змістом акта форми Н-1 (розділів № 5, № 6, № 8, № 9 акту), він обов'язково підписує акт з відміткою про наявність окремої думки, яка викладається письмово, з обґрунтуванням пропозиції. Окрема думка додається до акту та є невід'ємною його частиною.

Голова комісії має право надсилати необхідні запити під час розслідування нещасного випадку, вносити пропозиції щодо розподілу функцій між членами комісії.

Голова та члени комісії мають право одержувати усні та письмові пояснення щодо нещасного випадку, проводити опитування роботодавця, посадових осіб та інших працівників підприємства, потерпілих, свідків нещасного випадку та причетних до нього осіб.

У разі невиконання членами комісії обов'язків, голова комісії має право надсилати керівникам органів (підприємств), представники яких входять до складу комісії, подання про

неналежне виконання ними обов'язків та запит щодо визначення іншого представника для включення до складу комісії.

У разі виявлення в затвердженому акті за формою Н-1 недоліків у оформленні, що не впливають на об'єктивність розслідування, причини настання нещасного випадку та висновки комісії, відповідні зміни вносяться наказом роботодавця або органу, що утворив комісію. Копії наказу надсилаються всім організаціям та особам, представники яких брали участь у розслідуванні і є невід'ємним додатком до матеріалів розслідування.

Рішення щодо визнання нещасного випадку пов'язаними чи не пов'язаними з виробництвом приймається комісією шляхом голосування простою більшістю голосів. У разі рівної кількості голосів членів комісії голос голови комісії є вирішальним.

За рішенням комісії у разі необхідності проведення лабораторних досліджень, випробувань, технічних розрахунків та експертизи для встановлення обставин і причин нещасного випадку та розроблення плану заходів щодо запобігання виникненню подібних нещасних випадків наказом роботодавця або органу, що утворив комісію, може утворюватися експертна комісія за погодженням з органами, організаціями, установами тощо, представники яких залучаються до її роботи.

До складу експертної комісії можуть включатися компетентні в сфері спеціальних знань фахівці та спеціалісти провідних (базових) науково-дослідних, проектно-конструкторських, експертних та інших організацій, органів виконавчої влади, а також незалежні експерти відповідних напрямів.

За результатами роботи експертна комісія зобов'язана скласти висновок, в якому повинна надати обґрунтовані та об'єктивні відповіді на поставлені комісією питання. Зазначений висновок використовується комісією під час

складання акта за формою Н-1 і є невід'ємною частиною матеріалів розслідування.

Роботодавець зобов'язаний:

- створити належні умови для роботи комісії, забезпечити у разі потреби приміщенням, засобами зв'язку, оргтехнікою, автотранспортом, спецодягом, спецвзуттям, канцелярським приладдям тощо, за рішенням комісії залучити до роботи експертів, інших спеціалістів;

- забезпечити виконання за рішенням комісії додаткової фотозйомки місця, де стався нещасний випадок, об'єктів, устаткування, інструментів, надання технічної документації та інших документів, необхідних для розслідування, а також проведення необхідних лабораторних досліджень, випробувань, технічних розрахунків, експертизи (науково-технічної, медичної тощо);

- забезпечити належне виконання обов'язків у роботі комісії представників підприємства, а у разі невиконання - внести відповідні зміни;

- розглянути протягом двох робочих днів після складення актів за формою Н-1 матеріали розслідування нещасного випадку, підготовлені комісією, затвердити примірники актів за формою Н-1;

- організувати друкування, тиражування та формування протягом п'яти робочих днів після затвердження актів за формою Н-1 необхідної кількості копій матеріалів розслідування разом з актами за формою Н-1, їх прошиття та нумерацію;

- видати протягом двох робочих днів після затвердження актів за формою Н-1 наказ про вжиття запропонованих комісією заходів до запобігання виникненню подібних нещасних випадків у визначені в акті за формою Н-1 строки та надати (надіслати) його органам та установам, представники яких брали участь у розслідуванні, у подальшому в письмовій формі інформувати їх про стан вжиття заходів;

- притягнути згідно із законодавством до відповідальності працівників, дії або бездіяльність яких призвели до настання нещасного випадку та які допустили порушення вимог нормативно-правових актів про охорону праці, посадових інструкцій та інструкцій з охорони праці;

- компенсувати витрати, пов'язані з діяльністю комісії та залучених до її роботи експертів, інших спеціалістів, проведенням технічної експертизи чи роботи експертної комісії, на підставі документів, що містять відомості про господарську операцію та підтверджують її здійснення;

- відшкодувати витрати, пов'язані з відрядженням працівників, які є членами комісії, та інших залучених до її роботи осіб, у розмірах, передбачених нормами відшкодування витрат на відрядження.

Протягом трьох робочих днів після формування матеріалів розслідування роботодавець повинен надіслати їх:

- територіальному органу Держпраці за місцем настання нещасного випадку, а у разі події (аварії, катастрофи тощо) під час руху транспортних засобів усіх видів - за місцем реєстрації підприємства;

- робочому органу Фонду за місцем реєстрації підприємства;

- органу поліції (у разі настання нещасного випадку, що призвели до тяжких (у тому числі з можливою інвалідністю потерпілого) чи смертельних наслідків, смерті працівника під час виконання ним трудових (посадових) обов'язків);

- іншим підприємствам (установам, організаціям), представники яких брали участь у проведенні розслідування (у разі необхідності).

Потерпілому, членам його сім'ї чи уповноваженій ними особі надається акт за формою Н-1 разом з документами розслідування нещасного випадку.

Кількість актів за формою Н-1 визначається рішенням комісії. Оригінали акта за формою Н-1 надаються потерпілому (членам його сім'ї чи уповноваженій ними особі), робочому органу Фонду, підприємству або місцевій держадміністрації чи

органу місцевого самоврядування (у разі настання нещасного випадку з особами, які працюють на умовах цивільно-правового договору, на інших підставах, передбачених законом, фізичними особами - підприємцями, особами, які провадять незалежну професійну діяльність, членами фермерського господарства). Іншим органам та установам, представники яких брали участь у розслідуванні нещасного випадку надається копія акта.

Обставини, за яких нещасний випадок визнається пов'язаними з виробництвом.

1. Виконання потерпілим трудових (посадових) обов'язків згідно з внутрішнім трудовим розпорядком підприємства, у тому числі у відрядженні (згідно з внутрішнім трудовим розпорядком підприємства, на яке він відряджений).

2. Перебування потерпілого на робочому місці, на території підприємства або в іншому місці під час виконання трудових (посадових) обов'язків чи завдань роботодавця з моменту прибуття на підприємство до відбуття з нього, що фіксується відповідно до правил внутрішнього трудового розпорядку підприємства, у тому числі в робочий і надурочний час.

3. Підготовка до роботи та приведення в порядок після закінчення роботи знарядь виробництва, засобів захисту, одягу, а також здійснення заходів щодо особистої гігієни, пересування працівника з цією метою по території підприємства перед початком роботи та після її закінчення.

4. Виконання завдань за письмовим розпорядженням роботодавця в неробочий час, під час відпустки, у вихідні, святкові та неробочі дні.

5. Виконання потерпілим дій в інтересах підприємства, де він працює, що не належать до його трудових (посадових) обов'язків.

6. Раптова смерть внаслідок гострої серцево-судинної недостатності, ішемічного інсульту, серцево-судинної недостатності або порушення мозкового кровообігу під час перебування на підземних роботах (видобування корисних

копалин, будівництво (реконструкція, капітальний ремонт), технічне переоснащення шахт, рудників, копалень, метрополітенів, підземних каналів, тунелів та інших підземних споруд, проведення геологорозвідувальних робіт під землею) або після підйому на поверхню з даною ознакою, що підтверджено медичним висновком.

7. Раптове погіршення стану здоров'я потерпілого, одержання травм або його смерть під час виконання трудових (посадових) обов'язків внаслідок впливу шкідливих і небезпечних факторів виробничого середовища, важкості та напруженості трудового процесу, що підтверджено медичним висновком, або у разі, коли потерпілий не пройшов обов'язкового медичного огляду відповідно до законодавства, а робота, що виконувалася, протипоказана потерпілому відповідно до медичного висновку.

8. Проїзд на роботу чи з роботи на транспортному засобі, що належить підприємству, або на іншому транспортному засобі, наданому роботодавцем відповідно до укладеного договору з іншим підприємством.

9. Проїзд згідно з установленим завданням і маршрутом до місця чи з місця відрядження на транспортному засобі (громадському, власному чи службовому тощо, в тому числі наданому іншим підприємством на підставі письмової угоди з роботодавцем про надання послуг з перевезення), що підтверджується документально та відшкодовується роботодавцем.

10. Використання власного транспортного засобу в інтересах підприємства з дозволу або за письмовим дорученням роботодавця (безпосереднього керівника робіт).

11. Перебування потерпілого у транспортному засобі або на його стоянці, на території вахтового селища, в тому числі під час змінного відпочинку, якщо настання нещасного випадку пов'язане з виконанням потерпілим трудових (посадових) обов'язків або з впливом на нього шкідливих і небезпечних

факторів виробничого середовища, важкості та напруженості трудового процесу.

12. Прямування до об'єкта (між об'єктами) обслуговування за затвердженим маршрутом або до будь-якого об'єкта за дорученням роботодавця.

13. Перебування на території підприємства або в іншому визначеному роботодавцем місці у зв'язку з проведенням виробничої наради, одержанням заробітної плати, проходженням обов'язкового медичного огляду, навчання тощо або проведенням з дозволу чи за ініціативою роботодавця професійних і кваліфікаційних конкурсів, спортивних заходів, передбачених колективним договором, за наявності відповідного рішення (наказу, розпорядження тощо) роботодавця.

14. Надання підприємством благодійної допомоги іншим підприємствам за наявності відповідного рішення (наказу, розпорядження тощо) роботодавця.

15. Вплив небезпечних, шкідливих або інших виробничих факторів під час технологічної перерви або перерви для відпочинку чи харчування на території підприємства згідно з правилами внутрішнього трудового розпорядку, що підтверджено висновком закладу охорони здоров'я або експертної комісії.

16. Заподіяння потерпілому тілесних ушкоджень іншою особою або його вбивство під час виконання чи у зв'язку з виконанням трудових (посадових) обов'язків або дій в інтересах підприємства незалежно від початку досудового розслідування, крім випадків з'ясування з іншою особою особистих стосунків невиробничого характеру, що встановлено комісією з розслідування та/або підтверджено висновком компетентних органів.

17. Погіршення стану здоров'я внаслідок отруєння алкоголем, наркотичними засобами, токсичними чи отруйними речовинами, а також їх дії (асфіксія, зупинка серця тощо), що підтверджено медичним висновком, якщо це пов'язано із

застосуванням таких речовин у виробничому процесі чи порушенням вимог щодо їх зберігання та транспортування.

18. Ліквідація наслідків надзвичайних ситуацій на виробничих об'єктах і транспортних засобах, що використовуються підприємством.

19. Оголошення працівника померлим внаслідок зникнення під час виконання ним трудових (посадових) обов'язків (відповідно до ухваленого рішення суду).

20. Одержання травм під час використання транспортних засобів, устаткування, інструментів, матеріалів тощо, що належать і використовуються підприємством, у разі їх несправності, що підтверджено відповідними висновками.

21. Одержання травм або смерть потерпілого під час виконання трудових (посадових) обов'язків у разі перебування його у стані алкогольного, токсичного чи наркотичного сп'яніння, підтвердженого відповідним медичним висновком, за наявності технічних або організаційних причин настання нещасного випадку або у разі, коли потерпілий не був відсторонений від виконання робіт відповідно до вимог правил внутрішнього трудового розпорядку підприємства або колективного договору.

Нещасний випадок визнається не пов'язаними з виробництвом у разі вчинення потерпілим кримінального правопорушення, що встановлено обвинувальним вироком суду або постановою (ухвалою) про закриття кримінального провадження за nereабілітуючими підставами; смерті працівника від загального захворювання або самогубства, що підтверджено висновками судово-медичної експертизи та/або відповідною постановою про закриття кримінального провадження.

Контроль, облік і звітність щодо нещасних випадків. Контроль за своєчасністю та об'єктивністю проведення розслідування нещасних випадків, підготовкою матеріалів розслідування, веденням їх обліку, вжиттям заходів до усунення причин їх настання здійснюють Держпраці та робочі

органи Фонду відповідно до компетенції. Громадський контроль здійснюють профспілки через свої виборні органи та представників, а також уповноважені найманими працівниками особи з питань охорони праці у разі відсутності на підприємстві профспілки.

Посадова особа Держпраці або її територіального органу має право перевіряти об'єктивність розслідування нещасного випадку комісією підприємства, якість оформлених матеріалів та їх відповідність, а також отримувати іншу інформацію та документи від роботодавця, що стосуються нещасного випадку.

За результатами перевірки матеріалів розслідування та/або у разі відмови роботодавця провести розслідування нещасного випадку чи скласти або затвердити акт за формою Н-1, а також у разі приховування факту нещасного випадку посадова особа Держпраці або її територіального органу має право видавати обов'язковий до виконання припис за формою Н-9 щодо проведення розслідування, оформлення матеріалів розслідування.

Роботодавець після одержання обов'язкового до виконання припису за формою Н-9 зобов'язаний протягом 10 робочих днів забезпечити вжиття зазначених у ньому заходів, а також притягти до відповідальності працівників, які допустили порушення вимог законодавства. Про вжиття заходів роботодавець письмово повідомляє Держпраці або її територіальному органу в установленій у приписі строк.

Рішення комісії, зміст акта за формою Н-1 можуть бути оскаржені в судовому порядку потерпілим, членами його сім'ї або уповноваженою ними особою, робочим органом Фонду, а також іншими органами, установами, підприємствами та організаціями, представники яких брали участь у розслідуванні.

Протягом трьох років з дати отримання акта за формою Н-1 потерпілий, член його сім'ї чи уповноважена ними особа або органи, установи та організації, представники яких брали участь у розслідуванні нещасного випадку, мають право

звернутися до роботодавця, Держпраці або її територіального органу щодо призначення повторного розслідування у зв'язку з незгодою з обставинами та причинами настання нещасного випадку та/або з висновком комісії, які викладені в акті за формою Н-1.

Оригінали затверджених актів за формою Н-1 разом з іншими матеріалами розслідування зберігаються роботодавцем і робочим органом Фонду відповідно до строків зберігання, нормативно встановлених типовими та галузевими переліками видів документів, затвердженими відповідно до законодавства.

Облік нещасних випадків ведуть:

- підприємства, органи управління та наглядові ради підприємства (у разі їх утворення) - нещасних випадків;
- робочі органи Фонду - усіх нещасних випадків, у розслідуванні яких брали участь представники Фонду.

Облік нещасних випадків, що сталися з особами, які допущені до роботи без оформлення трудового договору (контракту), ведеться роботодавцем, з яким встановлено факт перебування потерпілого у трудових відносинах.

Після закінчення періоду тимчасової непрацездатності потерпілого роботодавець протягом 10 робочих днів складає відомості про наслідки нещасного випадку за формою Н-2. Повідомлення за формою Н-2 протягом трьох робочих днів надсилається роботодавцем організаціям та особам, яким надсилались акти за формою Н-1, додається до матеріалів розслідування та зберігається разом з ними.

Питання № 2. Спеціальне розслідування нещасних випадків на підприємстві

Порядок розслідування та обліку нещасних випадків, професійних захворювань та аварій на виробництві» при яких передбачено створення спеціальної комісії Державною службою України з питань праці (Держпраці) та/або її територіальним органом затверджено ПКМУ від 17.04. 2019 № 337. Його дія поширюються на всіх юридичних і фізичних осіб, які

відповідно до законодавства працюють на умовах трудового договору (контракту), цивільно-правового договору, на підприємствах, в установах, організаціях незалежно від форми власності та господарювання, або у фізичних осіб, а також на працівників (осіб) в інших випадках, передбачених законодавством.

Спеціальному розслідуванню підлягають:

- нещасні випадки із смертельними наслідками;
- групові нещасні випадки (випадки, що сталися одночасно з двома та більше працівниками незалежно від ступеня тяжкості отриманих ними травм);
- випадки смерті працівників під час виконання ними трудових (посадових) обов'язків;
- гострі професійні захворювання (отруєння), що призвели до тяжких чи смертельних наслідків;
- нещасні випадки, факт настання яких встановлено у судовому порядку, а підприємство, на якому вони сталися, ліквідовано без правонаступника;
- нещасні випадки, що спричинили тяжкі наслідки, зокрема з можливою інвалідністю потерпілого;
- випадки зникнення працівника під час виконання трудових (посадових) обов'язків;
- нещасні випадки з особами, які працюють на умовах цивільно-правового договору, на інших підставах, передбачених законом, фізичними особами - підприємцями, особами, які провадять незалежну професійну діяльність, членами фермерського господарства;
- нещасні випадки, що сталися з особами, фактично допущеними до роботи без оформлення трудового договору (контракту).

Зарахування нещасних випадків до таких, що спричинили тяжкі наслідки, здійснюється на підставі висновку про ступінь тяжкості травми згідно з Класифікатором розподілу травм за ступенем тяжкості, затвердженим наказом МОЗ України від 04.07.2007 № 370.

Згідно ПКМУ № 337 від 17.04.2019р. уживаються важливі для забезпечення безпеки, здоров'я та життя працівників терміни в таких значеннях:

- груповий нещасний випадок - нещасний випадок, що стався одночасно з двома та більше працівниками незалежно від ступеня тяжкості отриманих ними травм;

- гостре професійне захворювання (отруєння) - захворювання (або смерть), що виникло після однократного (протягом не більш як однієї робочої зміни) впливу на працівника шкідливих факторів фізичного, біологічного та хімічного характеру (у тому числі інфекційні, паразитарні, алергійні захворювання);

- хронічне професійне захворювання (отруєння) - захворювання, що виникло внаслідок провадження професійної діяльності працівника виключно або переважно впливу шкідливих факторів виробничого середовища та трудового процесу, пов'язаних з роботою.

Інші терміни вживаються у значенні, наведеному в Кодексі законів про працю України, Кодексі цивільного захисту України, Кримінальному процесуальному кодексі України, Законах України «Про охорону праці», «Про загальнообов'язкове державне соціальне страхування», «Про збір та облік єдиного внеску на загальнообов'язкове державне соціальне страхування».

Першочергові кроки при настанні нещасного випадку на виробництві. Після того, як на підприємстві стався нещасний випадок, гостре професійне захворювання (отруєння), потерпілий або працівник, який виявив нещасний випадок, інша особа - свідок нещасного випадку, повинні вжити всіх можливих заходів, необхідних для надання допомоги потерпілому та негайно повідомити про нещасний випадок безпосередньому керівникові робіт, службі охорони праці або іншій уповноваженій особі підприємства.

Безпосередній керівник робіт чи інша уповноважена особа підприємства повинен терміново забезпечити надання

домедичної допомоги всім потерпілим та негайно повідомити роботодавцю про те, що сталося. Від того наскільки швидко й повно будуть здійснені всі необхідні заходи, залежатиме тяжкість втрат та масштабність наслідків від нещасного випадку.

Важливо зберегти до прибуття комісії з розслідування нещасного випадку, гострого професійного захворювання (отруєння) обстановку на робочому місці, машини, механізми, обладнання такими, якими вони були на момент нещасного випадку. Однак це потрібно робити лише у тих випадках, якщо ніщо не загрожує життю та здоров'ю інших працівників і зміна обстановки не призведе до більш тяжких наслідків або порушення виробничих процесів.

До роботодавця інформація про нещасний випадок, гостре професійне захворювання (отруєння) може надійти від потерпілого, членів його сім'ї чи уповноваженої ним особи (заява), закладу охорони здоров'я, куди звернувся потерпілий з посиланням на нещасний випадок на виробництві.

Після звернення потерпілого з посиланням на нещасний випадок, гостре професійне захворювання (отруєння) на виробництві заклад охорони здоров'я зобов'язаний невідкладно передати з використанням засобів зв'язку (факс, телефонограма, електронна пошта тощо) та протягом доби на паперовому носії екстрене повідомлення про звернення потерпілого (додаток № 1) підприємству, де працює потерпілий або на якому він виконував роботу. Крім того провести необхідні дослідження для визначення наявності в організмі потерпілого алкоголю (наркотичних засобів чи токсичних або отруйних речовин) і визначити ступінь його сп'яніння.

Відповідний висновок чи витяг з протоколу (з окремим позначенням у разі відмови потерпілого визначити ступінь сп'яніння), довідку із зазначенням діагнозу та його коду згідно з Міжнародною статистичною класифікацією хвороб і споріднених проблем охорони здоров'я (МКХ-10) і висновок про ступінь тяжкості травми згідно з Класифікатором розподілу

травм за ступенем тяжкості, затвердженим МОЗ, заклад охорони здоров'я безоплатно надає протягом однієї доби з моменту одержання запиту від роботодавця та/або голови комісії з розслідування нещасного випадку.

Крім підприємства, де працює потерпілий або на якому він виконував роботу заклад охорони здоров'я зобов'язаний невідкладно передати з використанням засобів зв'язку та протягом доби на паперовому носії екстрене повідомлення про звернення потерпілого з посиланням на нещасний випадок, гостре професійне захворювання (отруєння) на виробництві (у разі можливості з висновком про ступінь тяжкості травм) за формою:

- територіальному органу Держпраці за місцем настання нещасного випадку, гострого професійного захворювання (отруєння);

- робочому органу виконавчої дирекції Фонду соціального страхування за місцем настання нещасного випадку (робочий орган Фонду).

Після отримання інформації про нещасний випадок, гостре професійне захворювання (отруєння) роботодавець зобов'язаний протягом двох годин з використанням засобів зв'язку повідомити про нещасний випадок:

- територіальний орган Держпраці;
- робочий орган Фонду;
- керівника підприємства, на території якого стався нещасний випадок, якщо потерпілий є працівником іншого підприємства;

- керівника первинної організації профспілки незалежно від членства потерпілого в профспілці, а у разі відсутності профспілки – уповноваженого найманими працівниками особу з питань охорони праці;

- уповноваженому органу чи наглядовій раді підприємства (у разі її утворення);

- органу ДСНС у разі, коли нещасний випадок стався внаслідок пожежі;

- місцевій держадміністрації або органів місцевого самоврядування (у разі відсутності уповноваженого органу чи наглядової ради підприємства);

- органів галузевої профспілки вищого рівня, а у разі його відсутності - територіальному профоб'єднанню;

- органів поліції (у разі настання нещасного випадку та/або гострого професійного захворювання (отруєння), що призвели до тяжких (у тому числі з можливою інвалідністю потерпілого) чи смертельних наслідків, смерті працівника під час виконання ним трудових (посадових) обов'язків).

У повідомленні про нещасний випадок, що підлягає спеціальному розслідуванню, яке надається територіальному органів Держпраці, роботодавцем зазначаються кандидатури представників підприємства, із зазначенням їх прізвища, імені, по батькові, посади, контактних телефонів, для включення їх до складу спеціальної комісії.

Також, вищезазначеним організаціям, не пізніше наступного робочого дня роботодавець надає на паперовому носії повідомлення про нещасний випадок, гостре професійне захворювання (отруєння) встановленого зразка.

Після отримання від роботодавця письмового повідомлення про нещасний випадок або за інформацією, отриманою з інших джерел (органу досудового розслідування, звернень потерпілого або членів його сім'ї чи уповноваженої ними особи, первинних організацій і територіальних об'єднань профспілок) протягом одного робочого дня утворюється Держпрацією та/або її територіальним органом спеціальна комісія.

Розслідування нещасних випадків, що спричинили тяжкі наслідки, у тому числі з можливою інвалідністю потерпілого, може проводитися комісією підприємства у разі надання територіальним органом Держпраці письмового доручення роботодавцю протягом наступного робочого дня після отримання повідомлення про нещасний випадок.

До складу спеціальної комісії входять:

- голова комісії - посадова особа Держпраці та/або її територіального органу;

- члени комісії – представник робочого органу Фонду; представник уповноваженого органу чи наглядової ради підприємства (у разі її утворення) або місцевої держадміністрації чи органу місцевого самоврядування у разі, коли зазначений орган відсутній; керівник (спеціаліст) служби охорони праці підприємства або посадова особа, на яку роботодавцем покладено виконання функцій з охорони праці, а у разі її відсутності - представник роботодавця; представник первинної організації профспілки, членом якої є постраждалий (у разі її відсутності - уповноважена найманими працівниками особа з питань охорони праці); представник профспілкового органу вищого рівня або територіального профоб'єднання; представник місцевої держадміністрації або органу місцевого самоврядування у разі, коли нещасний випадок та/або гостре професійне захворювання (отруєння) сталися з особами, які працюють на умовах цивільно-правового договору, на інших підставах, передбачених законом, фізичними особами - підприємцями, особами, які провадять незалежну професійну діяльність, членами фермерського господарства; лікар з гігієни праці територіального органу Держпраці (у разі настання гострого професійного захворювання (отруєння); посадові особи органів Держпродспоживслужби, ДСНС (у разі потреби та за відповідним погодженням).

До складу спеціальної комісії не може входити безпосередній керівник потерпілого; потерпілий, члени його сім'ї або уповноважена ними особа.

Процедура проведення спеціального розслідування нещасних випадків та/або гострих професійних захворювань (отруєнь). Розслідування нещасного випадку, та/або гострого професійного захворювання (отруєння) комісією підприємства проводиться протягом п'ятнадцяти робочих днів з дня утворення комісії.

Спеціальне розслідування може бути продовжене у випадках:

- виникнення потреби у проведенні лабораторних досліджень, експертизи, випробувань для встановлення обставин і причин настання нещасного випадку;

- коли заклади судово-медичної експертизи, експертно-технічні центри, органи досудового розслідування, інші органи та установи на запит голови спеціальної комісії, потерпілого (членів його сім'ї чи уповноваженої ними особи) повинні надати необхідні висновки судово-гістологічної та судово-токсикологічної експертизи.

Заклади судово-медичної експертизи, експертно-технічні центри, органи досудового розслідування, інші органи та установи на запит голови спеціальної комісії, потерпілого (членів його сім'ї чи уповноваженої ними особи) повинні безоплатно надавати у найкоротший строк матеріали та висновки щодо нещасного випадку.

Голова комісії зобов'язаний листом «Запрошення до співпраці» (додаток №2) до першого засідання спеціальної комісії поінформувати потерпілого (членів його сім'ї чи уповноважену ними особу) про призначення розслідування, їх права, запросити до співпраці та на засідання спеціальної комісії, у подальшому надавати інформацію про хід проведення розслідування, ознайомити з матеріалами розслідування на заключному засіданні спеціальної комісії.

Потерпілий, члени його сім'ї або уповноважена ними особа мають право:

- одержувати від голови спеціальної комісії інформацію про хід проведення розслідування;

- ознайомлюватися з матеріалами спеціального розслідування, отримувати витяги та копії з них;

- вносити пропозиції, подавати документи щодо нещасного випадку, та/або гострого професійного захворювання (отруєння);

- надавати відповідні пояснення, з метою сприяння об'єктивному та своєчасному розслідуванню надавати відповідну інформацію, документи та висновки або сприяти їх отриманню від відповідних органів, установ і закладів.

Комісія зобов'язана:

- провести засідання спеціальної комісії з розслідування нещасного випадку та/або гострого професійного захворювання (отруєння), на якому розглянути інформацію про нещасний випадок та/або гостре професійне захворювання (отруєння), розподілити функції між членами комісії, провести зустріч з потерпілим (членами його сім'ї чи уповноваженою ними особою) та скласти протоколи засідання комісії;

- обстежити місце, де стався нещасний випадок та/або гостре професійне захворювання (отруєння), та скласти відповідний протокол огляду місця, де стався нещасний випадок та/або гостре професійне захворювання (отруєння); розробити ескіз місця, де стався нещасний випадок та/або гостре професійне захворювання (отруєння) (додаток № 3); провести фотографування місця настання нещасного випадку та/або гострого професійного захворювання (отруєння) (у разі потреби та можливості);

- одержати письмові пояснення від роботодавця та його представників, посадових осіб, працівників підприємства, потерпілого (якщо це можливо) (додаток № 4), опитати осіб - свідків нещасного випадку та/або гострого професійного захворювання (отруєння) та осіб, причетних до них (додаток № 5);

- вивчити наявні на підприємстві документи та матеріали стосовно нещасного випадку та/або гострого професійного захворювання (отруєння) та у разі потреби надіслати запити до відповідних закладів охорони здоров'я для отримання медичних висновків щодо зв'язку нещасного випадку та/або гострого професійного захворювання (отруєння) з впливом на потерпілого небезпечних (шкідливих) виробничих факторів та/або факторів важкості та напруженості трудового процесу;

- визначити вид події, що призвела до нещасного випадку та/або гострого професійного захворювання (отруєння), причини нещасного випадку та/або гострого професійного захворювання (отруєння) та обладнання, устаткування, машини, механізми, транспортні засоби, експлуатація яких призвела до настання нещасного випадку та/або гострого професійного захворювання (отруєння), відповідно до Класифікатора видів подій, причин, обладнання, устаткування, машин, механізмів, транспортних засобів, що призвели до настання нещасного випадку, гострого професійного захворювання (отруєння);

- визначити відповідність умов праці та її безпеки вимогам законодавства про охорону праці;

- визначити необхідність проведення лабораторних досліджень, випробувань, технічних розрахунків, експертизи тощо для встановлення причин настання нещасного випадку та/або гострого професійного захворювання (отруєння);

- з'ясувати обставини та причини настання нещасного випадку та/або гострого професійного захворювання (отруєння);

- визначити, пов'язані чи не пов'язані нещасний випадок та/або гостре професійне захворювання (отруєння) з виробництвом;

- установити осіб, які допустили порушення вимог нормативно-правових актів з охорони праці;

- вивчити документи, що дають змогу відстежити походження нехарчової продукції, під час використання (експлуатації) якої сталися нещасний випадок та/або гостре професійне захворювання (отруєння) або використання (експлуатація) якої могло стати їх причиною (договори, товарно-супровідну документацію тощо), і подати інформацію про таку продукцію та документи про її походження до відповідного органу державного ринкового нагляду;

- розробити план заходів щодо запобігання подібним нещасним випадкам та/або гострим професійним

захворюванням (отруєнням), у тому числі пропозиції щодо внесення змін до нормативно-правових актів з охорони праці;

- скласти акти за формою Н-1 «Акт розслідування нещасного випадку» (тимчасові акти за формою Н-1 у разі їх складення) у кількості, визначеній рішенням спеціальної комісії (у разі настання групового нещасного випадку акти за формою Н-1 складаються на кожного потерпілого);

- розглянути та підписати примірники актів за формою Н-1 (тимчасові акти за формою Н-1 у разі їх складення);

- у разі виявлення гострого професійного захворювання (отруєння), пов'язаного з виробництвом, крім акта за формою Н-1, скласти картку обліку професійного захворювання (отруєння) за формою П-5;

- передати не пізніше наступного робочого дня після підписання актів за формою Н-1 матеріали спеціального розслідування та примірники таких актів органу, що утворив комісію, для їх розгляду та затвердження;

- дотримуватися вимог законодавства про інформацію щодо захисту персональних даних потерпілих та інших осіб, які зібрані в межах повноважень спеціальної комісії під час проведення розслідування та задокументовані в акті за формою Н-1.

У разі незгоди члена спеціальної комісії із змістом акта форми Н-1 (розділів № 5, № 6, № 8, № 9 акту), він обов'язково підписує акт з відміткою про наявність окремої думки, яка викладається письмово, з обґрунтуванням пропозиції. Окрема думка додається до акту та є невід'ємною його частиною.

Голова спеціальної комісії має право надсилати необхідні запити під час розслідування нещасного випадку та/або гострого професійного захворювання (отруєння), вносити пропозиції щодо розподілу функцій між членами комісії.

Голова та члени спеціальної комісії мають право одержувати усні та письмові пояснення щодо нещасного випадку та/або гострого професійного захворювання (отруєння), проводити опитування роботодавця, посадових осіб

та інших працівників підприємства, потерпілих, свідків нещасного випадку та причетних до нього осіб.

У разі невиконання членами спеціальної комісії обов'язків, голова спеціальної комісії має право надсилати керівникам органів (підприємств), представники яких входять до складу комісії, подання про неналежне виконання ними обов'язків та запит щодо визначення іншого представника для включення до складу комісії.

У разі виявлення в затвердженому акті за формою Н-1 недоліків у оформленні, що не впливають на об'єктивність розслідування, причини настання нещасного випадку та/або гострого професійного захворювання (отруєння) та висновки спеціальної комісії, відповідні зміни вносяться наказом органу, що утворив комісію. Копії наказу надсилаються всім організаціям та особам, представники яких брали участь у розслідуванні і є невід'ємним додатком до матеріалів розслідування.

Рішення щодо визнання нещасного випадку та/або гострого професійного захворювання (отруєння) пов'язаними чи не пов'язаними з виробництвом приймається спеціальною комісією шляхом голосування простою більшістю голосів. У разі рівної кількості голосів членів комісії голос голови комісії є вирішальним.

У разі коли спеціальна комісія під час розслідування випадку зникнення потерпілого під час виконання ним трудових (посадових) обов'язків отримає висновок від органів досудового розслідування та/або встановить, що обставини зникнення потерпілого дають підстави припускати його загибель від нещасного випадку, пов'язаного з виконанням трудових (посадових) обов'язків, складається та затверджується тимчасовий акт за формою Н-1 з відповідним висновком, що видається сім'ї потерпілого або уповноваженій особі, яка представляє її інтереси, для звернення до суду із заявою про оголошення потерпілого померлим.

Після оголошення судом потерпілого померлим спеціальна комісія складає та подає на затвердження керівнику територіального органу, що утворив спеціальну комісію, акт за формою Н-1, у розділі 8 якого зазначаються відомості про скасування тимчасового акта за формою Н-1 і втрату ним чинності.

За рішенням спеціальної комісії у разі необхідності проведення лабораторних досліджень, випробувань, технічних розрахунків та експертизи для встановлення обставин і причин нещасного випадку та/або гострого професійного захворювання (отруєння), та розроблення плану заходів щодо запобігання виникненню подібних нещасних випадків та/або гострих професійних захворювань (отруень) наказом органу, що утворив комісію, може утворюватися експертна комісія за погодженням з органами, організаціями, установами тощо, представники яких залучаються до її роботи.

До складу експертної комісії можуть включатися компетентні в сфері спеціальних знань фахівці та спеціалісти провідних (базових) науково-дослідних, проєктно-конструкторських, експертних та інших організацій, органів виконавчої влади, а також незалежні експерти відповідних напрямів.

За результатами роботи експертна комісія зобов'язана скласти висновок, в якому повинна надати обґрунтовані та об'єктивні відповіді на поставлені комісією питання. Зазначений висновок використовується комісією під час складання акта за формою Н-1 і є невід'ємною частиною матеріалів розслідування.

Роботодавець зобов'язаний:

- створити належні умови для роботи комісії, забезпечити у разі потреби приміщенням, засобами зв'язку, оргтехнікою, автотранспортом, спецодягом, спецвзуттям, канцелярським приладдям тощо, за рішенням комісії залучити до роботи експертів, інших спеціалістів;

- забезпечити виконання за рішенням спеціальної комісії додаткової фотозйомки місця, де стався нещасний випадок та/або гостре професійне захворювання (отруєння), об'єктів, устаткування, інструментів, надання технічної документації та інших документів, необхідних для розслідування, а також проведення необхідних лабораторних досліджень, випробувань, технічних розрахунків, експертизи (науково-технічної, медичної тощо);

- забезпечити належне виконання обов'язків у роботі спеціальної комісії представників підприємства, а у разі невиконання - внести відповідні зміни;

- розглянути протягом двох робочих днів після складення актів за формою Н-1 матеріали розслідування нещасного випадку, підготовлені спеціальною комісією, затвердити примірники актів за формою Н-1;

- організувати друкування, тиражування та формування протягом п'яти робочих днів після затвердження актів за формою Н-1 необхідної кількості копій матеріалів розслідування разом з актами за формою Н-1, їх прошиття та нумерацію;

- видати протягом двох робочих днів після затвердження актів за формою Н-1 наказ про вжиття запропонованих спеціальною комісією заходів до запобігання виникненню подібних нещасних випадків та/або гострих професійних захворювань (отруєнь) у визначені в акті за формою Н-1 строки та надати (надіслати) його органам та установам, представники яких брали участь у розслідуванні, у подальшому в письмовій формі інформувати їх про стан вжиття заходів;

- притягнути згідно із законодавством до відповідальності працівників, дії або бездіяльність яких призвели до настання нещасного випадку та які допустили порушення вимог нормативно-правових актів про охорону праці, посадових інструкцій та інструкцій з охорони праці;

- компенсувати витрати, пов'язані з діяльністю спеціальної комісії та залучених до її роботи експертів, інших спеціалістів,

проведенням технічної експертизи чи роботи експертної комісії, на підставі документів, що містять відомості про господарську операцію та підтверджують її здійснення;

- відшкодувати витрати, пов'язані з відрядженням працівників, які є членами спеціальної комісії, та інших залучених до її роботи осіб, у розмірах, передбачених нормами відшкодування витрат на відрядження.

Голова (заступник Голови) Держпраці або керівник її територіального органу, що утворив спеціальну комісію, повинен протягом трьох робочих днів після надходження матеріалів спеціального розслідування розглянути їх та затвердити примірники акта за формою Н-1.

У разі невстановлення причин настання нещасного випадку та/або гострого професійного захворювання (отруєння); невизнання нещасного випадку та/або гострого професійного захворювання (отруєння) пов'язаним з виробництвом за наявних обставин, за яких нещасний випадок та/або гостре професійне захворювання (отруєння) визнаються пов'язаними з виробництвом; невстановлення осіб, які допустили порушення вимог нормативно-правових актів з охорони праці; нерозроблення плану заходів щодо запобігання виникненню подібних нещасних випадків та/або гострих професійних захворювань (отруєнь) обґрунтовано повернути їх на доопрацювання, продовживши наказом строк розслідування до п'яти робочих днів.

Якщо спеціальне розслідування нещасного випадку та/або гострого професійного захворювання (отруєння) проводиться за дорученням Держпраці на підприємстві роботодавцем, протягом трьох робочих днів після формування матеріалів розслідування він повинен надіслати їх:

- Держпраці;
- Національному науково-дослідному інституту промислової безпеки та охорони праці для проведення аналізу стану виробничого травматизму та аварій на виробництві,

розроблення відповідних профілактичних заходів щодо запобігання їм;

лікарю-профпатологу за місцезнаходженням підприємства, їх об'єктів, на яких сталося гостре професійне захворювання (отруєння);

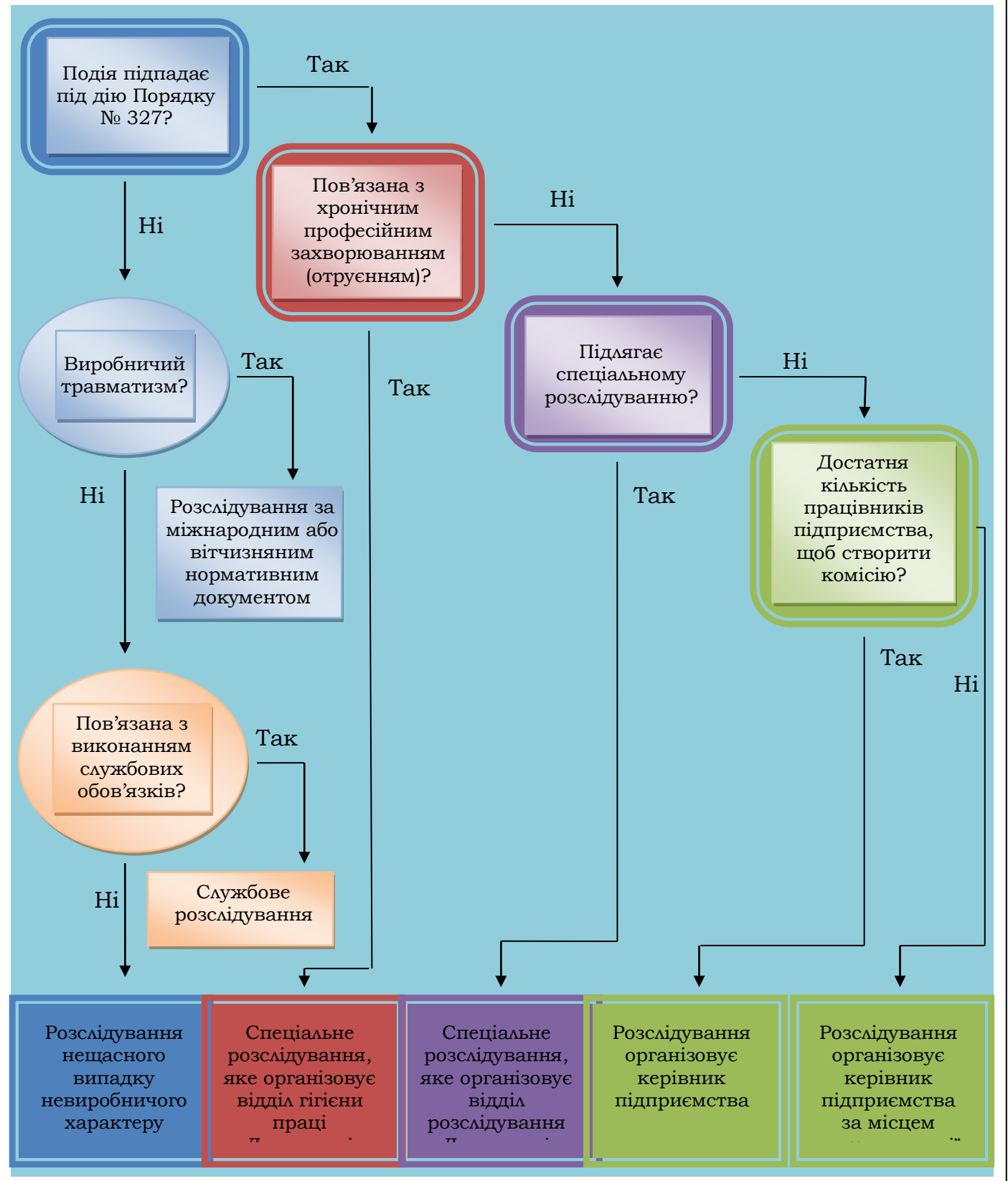
- робочому органу Фонду за місцем реєстрації підприємства;
- органу поліції (у разі настання нещасного випадку, що призвели до тяжких (у тому числі з можливою інвалідністю потерпілого) чи смертельних наслідків, смерті працівника під час виконання ним трудових (посадових) обов'язків);

- іншим підприємствам (установам, організаціям), представники яких брали участь у проведенні розслідування (у разі необхідності).

Потерпілому, членам його сім'ї чи уповноваженій ними особі надається акт за формою Н-1 разом з документами спеціального розслідування нещасного випадку.

Кількість актів за формою Н-1 визначається рішенням спеціальної комісії. Оригінали акта за формою Н-1 надаються потерпілому (членам його сім'ї чи уповноваженій ними особі), робочому органу Фонду, підприємству або місцевій держадміністрації чи органу місцевого самоврядування (у разі настання нещасного випадку з особами, які працюють на умовах цивільно-правового договору, на інших підставах, передбачених законом, фізичними особами - підприємцями, особами, які провадять незалежну професійну діяльність, членами фермерського господарства). Іншим органам та установам, представники яких брали участь у розслідуванні нещасного випадку надається копія акта.

Як організувати розслідування нещасного випадку



Питання № 3. Порядок розслідування обставин і причин виникнення гострих професійних захворювань (отруєнь)

Професійні захворювання загрожують працівникам найрізноманітніших галузей в Україні. Будь-яка, навіть улюблена і бажана робота, не застрахована від певних ризиків і неприємностей. Багато професій пов'язані з небезпекою і шкодою для здоров'я. Звичайні офісні працівники і ті ризикують здоров'ям: просиджуючи нерухомо по кілька годин у своїх кабінетах, вони наражають себе на ризик отримати певний, зумовлений роботою розлад здоров'я.

Професійне захворювання - це хронічне або гостре захворювання, причиною якого став тривалий вплив на працівника шкідливих виробничих факторів. Не варто плутати його з нещасним випадком на виробництві, це зовсім інша категорія.

В Україні існують певні норми, а також список професійних захворювань. Чітко прописана і процедура оформлення, яка, як завжди, займає багато часу і зустрічає на шляху безліч перешкод. Однак це не означає, що ви повинні відмовитися від своїх прав на належну державну підтримку, якщо вас спіткала біда.

Професійні захворювання діляться на два основні види: гострі і хронічні. Гострі - недуга, що виникає в результаті короткого (протягом не більше однієї робочої зміни або робочого дня) впливу отруйних речовин або шкідливих чинників фізичного, біологічного та хімічного характеру. Це можуть бути інфекційні, паразитарні, алергійні захворювання.

Якщо якийсь фактор впливав на працівника впродовж певного часу, ефект від нього накопичувався тривалий термін, то мова про хронічне професійне захворювання. Вид профзахворювання обов'язково враховується при встановленні діагнозу «профзахворювання» і призначенні разових та постійних компенсацій і пільг.

Ранні прояви порушення здоров'я працівника, пов'язані з роботою, можуть бути встановлені при проведенні планових

медичних оглядів працівників. На жаль, сьогодні більшість хворих із професійними захворюваннями, виявленими вперше, складають особи, які самостійно звертаються до лікарського закладу, а не хворі, профзахворювання яких виявлено під час проведення обов'язкових медичних оглядів.

Працівники, які звертаються до лікарського закладу самостійно, вже мають такі прояви та ознаки профзахворювання, що створюють значні труднощі при виконанні ними роботи і призводять до непрацездатності, а іноді – інвалідності (смерті).

В Україні існують певні норми, а також Перелік професійних захворювань, затверджений Постановою Кабінету Міністрів України від 08.11.2000 № 1662 – основний документ, яким регламентується встановлення діагнозу професійного захворювання, його зв'язок з виконуваною роботою або професією, вирішення питань медичної і трудової реабілітації, розгляд питань, пов'язаних із відшкодуванням власником підприємства шкоди, заподіяної працівникові внаслідок ушкодження його здоров'я, пов'язаного з виконанням ним трудових обов'язків.

Список професійних захворювань ділиться на сім основних груп:

1. Захворювання, що зумовлені гострим впливом хімічних факторів. Належать хронічні отруєння та їх наслідки, самостійні чи в поєднанні з іншими ураженнями: анемією, нефропатією, гепатитом, ураженням очей, кісток, нервової системи, органів дихання токсичного характеру. Сюди ж відносять хвороби шкіри, металеву лихоманку тощо.

2. Захворювання, що виникли через вплив промислових аерозолів. Це різні пневмоконіози, професійні бронхіти, бісиноз, емфізема легенів, дистрофічні зміни верхніх дихальних шляхів.

3. Хвороби, що виникли в результаті впливу фізичних факторів. Очолює цей список променева хвороба і променеві ураження в гострих і хронічних стадіях, розлади

вегетосудинної системи, ангіоневроз. Належать електроофтальмія, вібраційна хвороба, нейросенсорна приглухуватість, катаракта, кесонна хвороба, перегрів, механічні епідермози, опіки і поразки лазерним випромінюванням.

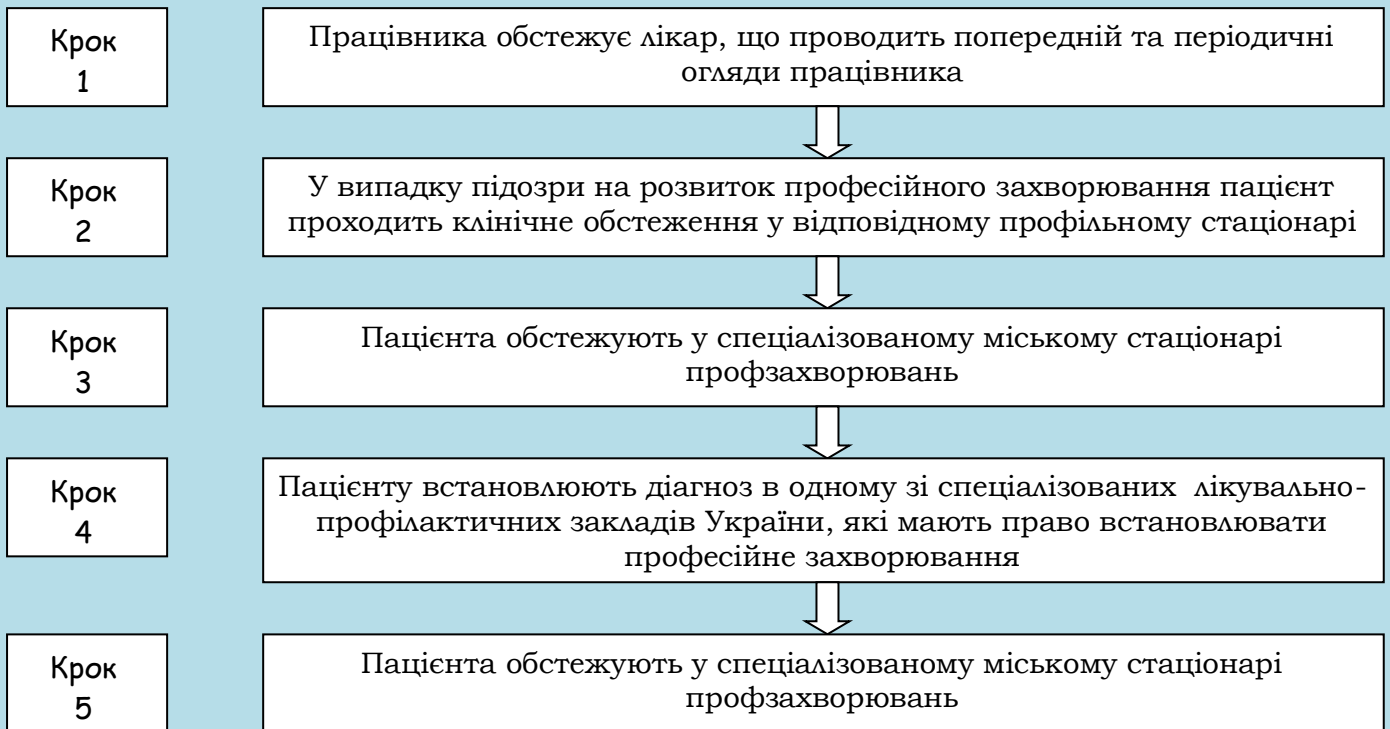
4. Захворювання, що виникли в результаті фізичних перевантажень та окремих перенапружень систем і органів тіла - координаторні неврози, полі- і мононевропатії, радикулопатії шийно-плечової та попереково-крижової частин, хронічні міофібрози плеча та передпліччя, тендовагініти, периартроз, варикозне розширення вен, неврози і багато інших хвороб, у тому числі деякі розлади статевої сфери.

5. Хвороби, зумовлені впливом біологічних факторів - інфекційні та паразитарні хвороби, набуті в процесі професійної діяльності в результаті контакту з хворими, дисбактеріози і кандидози, обумовлені контактом із зараженими речовинами, мікози відкритих ділянок шкіри.

6. Алергічні захворювання: риніти, бронхіти й інші прояви алергії, що виникли в результаті необхідного контакту з речовинами та сполуками, які містять алергени.

7. Новоутворення злоякісного характеру (рак). Це пухлини печінки, шкіри, сечового міхура, лейкоз, ракові захворювання шлунка, пухлини рота та органів дихання, кісток, спричинені впливом шкідливих речовин, присутніх на робочому місці.

Алгоритм встановлення професійного захворювання



Першочергові кроки при настанні гострих професійних захворювань (отруєнь) на виробництві. Розслідування професійних захворювань відбувається відповідно до Порядку розслідування та обліку нещасних випадків, професійних захворювань та аварій на виробництві (ПКМУ від 17.04.2019 № 337). *Згідно з Порядком усі випадки хронічних професійних захворювань незалежно від строку їх настання підлягають розслідуванню.*

Після того, як на підприємстві стався випадок гострого професійного захворювання (отруєння), потерпілий або працівник, який виявив цей факт, інша особа - свідок випадку, повинні вжити всіх можливих заходів, необхідних для надання допомоги потерпілому та негайно повідомити про гостре професійне захворювання (отруєння) безпосередньому керівникові робіт, службі охорони праці або іншій уповноваженій особі підприємства.

Безпосередній керівник робіт чи інша уповноважена особа підприємства повинен терміново забезпечити надання домедичної допомоги всім потерпілим та негайно повідомити роботодавцю про те, що сталося. Від того наскільки швидко й

повно будуть здійснені всі необхідні заходи, залежатиме тяжкість втрат та масштабність наслідків від гострого професійного захворювання (отруєння).

Важливо зберегти до прибуття комісії з розслідування гострого професійного захворювання (отруєння) обстановку на робочому місці, машини, механізми, обладнання такими, якими вони були на момент нещасного випадку. Однак це потрібно робити лише у тих випадках, якщо ніщо не загрожує життю та здоров'ю інших працівників і зміна обстановки не призведе до більш тяжких наслідків або порушення виробничих процесів.

До роботодавця інформація про гостре професійне захворювання (отруєння) може надійти від потерпілого, членів його сім'ї чи уповноваженої ним особи (заява), закладу охорони здоров'я, куди звернувся потерпілий з посиланням на гостре професійне захворювання (отруєння) яке пов'язане з виробництвом.

Після звернення потерпілого з посиланням на гостре професійне захворювання (отруєння) на виробництві заклад охорони здоров'я зобов'язаний невідкладно передати з використанням засобів зв'язку (факс, телефонограма, електронна пошта тощо) та протягом доби на паперовому носії екстрене повідомлення про звернення потерпілого (додаток № 1) підприємству, де працює потерпілий або на якому він виконував роботу. Крім того провести необхідні дослідження для визначення наявності в організмі потерпілого алкоголю (наркотичних засобів чи токсичних або отруйних речовин) і визначити ступінь його сп'яніння.

Відповідний висновок чи витяг з протоколу (з окремим позначенням у разі відмови потерпілого визначити ступінь сп'яніння), довідку із зазначенням діагнозу та його коду згідно з Міжнародною статистичною класифікацією хвороб і споріднених проблем охорони здоров'я (МКХ-10) і висновок про ступінь тяжкості травми згідно з Класифікатором розподілу травм за ступенем тяжкості, затвердженим МОЗ, заклад

охорони здоров'я безоплатно надає протягом однієї доби з моменту одержання запиту від роботодавця та/або голови комісії з розслідування гострого професійного захворювання (отруєння).

Крім підприємства, де працює потерпілий або на якому він виконував роботу заклад охорони здоров'я зобов'язаний невідкладно передати з використанням засобів зв'язку та протягом доби на паперовому носії екстрене повідомлення про звернення потерпілого з посиланням на гостре професійне захворювання (отруєння) на виробництві (у разі можливості з висновком про ступінь тяжкості травм) за формою:

- територіальному органу Держпраці за місцем настання гострого професійного захворювання (отруєння);
- робочому органу виконавчої дирекції Фонду соціального страхування за місцем настання гострого професійного захворювання (отруєння) (робочий орган Фонду).

Після отримання інформації про гостре професійне захворювання (отруєння) роботодавець зобов'язаний протягом двох годин з використанням засобів зв'язку повідомити про гостре професійне захворювання (отруєння):

- територіальний орган Держпраці;
- робочий орган Фонду;
- керівника підприємства, на території якого сталося гостре професійне захворювання (отруєння), якщо потерпілий є працівником іншого підприємства;
- керівника первинної організації профспілки незалежно від членства потерпілого в профспілці, а у разі відсутності профспілки – уповноваженого найманими працівниками особу з питань охорони праці;
- уповноваженому органу чи наглядовій раді підприємства (у разі її утворення).

Якщо гостре професійне захворювання (отруєння) підлягає спеціальному розслідуванню повідомлення про гостре професійне захворювання (отруєння) додатково надсилається:

- місцевій держадміністрації або органів місцевого самоврядування (у разі відсутності уповноваженого органу чи наглядової ради підприємства);

- органів галузевої профспілки вищого рівня, а у разі його відсутності - територіальному профоб'єднанню;

- органів поліції (у разі настання гострого професійного захворювання (отруєння), що призвели до тяжких (у тому числі з можливою інвалідністю потерпілого) чи смертельних наслідків, смерті працівника під час виконання ним трудових (посадових) обов'язків).

Для випадків, що підлягають спеціальному розслідуванню, у повідомленні про нещасний випадок, що надається територіальному органів Держпраці, роботодавцем зазначаються кандидатури представників підприємства із зазначенням їх прізвища, імені, по батькові, посади, контактних телефонів, для включення їх до складу спеціальної комісії.

Також, вищезазначеним організаціям, не пізніше наступного робочого дня роботодавець надає на паперовому носії повідомлення про гостре професійне захворювання (отруєння) встановленого зразка.

Після отримання інформації про гостре професійне захворювання (отруєння) роботодавець зобов'язаний не пізніше наступного робочого дня після отримання інформації утворити комісію з розслідування гострого професійного захворювання (отруєння) (наказ).

До складу комісії входять:

- голова комісії - керівник (спеціаліст) служби охорони праці або посадова особа, на яку роботодавцем покладено виконання функцій з охорони праці;

- члени комісії - представник робочого органу Фонду; представник первинної організації профспілки (у разі її відсутності - уповноважена найманими працівниками особа з питань охорони праці); лікар з гігієни праці територіального органу Держпраці; інші представники підприємства, посадові

особи органів Державної служби України з питань безпеки харчових продуктів та захисту споживачів (Держпродспоживслужба), Державної служби України з надзвичайних ситуацій (ДСНС) - у разі потреби та за відповідним погодженням.

До складу комісії не може входити безпосередній керівник потерпілого; потерпілий, члени його сім'ї або уповноважена ними особа.

У разі коли гостре професійне захворювання (отруєння) сталися з працівником фізичної особи - підприємця або підприємства, де відсутня необхідна кількість працівників для утворення комісії, розслідування проводиться комісією, утвореною підприємством чи фізичною особою - підприємцем за місцем настання гострого професійного захворювання (отруєння), до складу якої входять:

- голова комісії – представник підприємства чи фізичної особи - підприємця;

- члени комісії – представники робочого органу Фонду; профспілки, членом якої є потерпілий, або територіального профоб'єднання за місцем настання нещасного випадку, якщо потерпілий не є членом профспілки; місцевої держадміністрації або органу місцевого самоврядування; підприємства, на території якого стався нещасний випадок; представники органів Держпродспоживслужби у разі потреби та за відповідним погодженням; лікар з гігієни праці територіального органу Держпраці.

Гостре професійне захворювання (отруєння), що сталися з працівником під час виконання завдання в інтересах свого підприємства на території іншого підприємства, розслідуються комісією, утвореною підприємством, де сталися гостре професійне захворювання (отруєння), за участю представників підприємства, працівником якого є потерпілий, і представника первинної організації профспілки, членом якої є потерпілий (у разі її відсутності - уповноваженої найманими працівниками

особи з питань охорони праці). Такий випадок береться на облік підприємством, працівником якого є потерпілий.

Гостре професійне захворювання (отруєння), що сталося з працівником, який тимчасово переведений в установленому порядку на інше підприємство, або виконував роботу за сумісництвом, розслідуються та беруться на облік підприємством, на яке працівника переведено або на якому він виконував роботу за сумісництвом.

Гостре професійне захворювання (отруєння), що сталося з студентами, аспірантами, докторантами закладів освіти під час проходження виробничої практики на підприємстві під керівництвом посадових осіб цього підприємства, розслідуються комісією підприємства, де сталося гостре професійне захворювання (отруєння), за участю представника закладу освіти та беруться на облік підприємством.

Якщо факт настання гострого професійного захворювання (отруєння) на виробництві встановлено у судовому порядку і такий факт не підлягає спеціальному розслідуванню, розслідування організовує підприємство, де стався такий випадок, або його правонаступник у разі реорганізації цього підприємства. У разі ліквідації підприємства без правонаступника розслідування гострого професійного захворювання (отруєння), факт якого встановлено у судовому порядку, проводить спеціальна комісія Держпраці та/або її територіальним органом.

Процедура проведення розслідування гострого професійного захворювання (отруєння). Розслідування гострого професійного захворювання (отруєння) комісією підприємства проводиться протягом п'яти робочих днів з дня утворення комісії. Розслідування може бути продовжене роботодавцем у випадках:

- виникнення потреби у проведенні лабораторних досліджень, експертизи, випробувань для встановлення обставин і причин настання гострого професійного захворювання (отруєння);

- коли заклади судово-медичної експертизи, експертно-технічні центри, органи досудового розслідування, інші органи та установи на запит роботодавця, голови комісії, потерпілого (членів його сім'ї чи уповноваженої ними особи) повинні надати необхідні висновки судово-гістологічної та судово-токсикологічної експертизи.

Продовження строків проведення розслідування гострого професійного захворювання (отруєння) комісією підприємства може бути тільки після письмового погодження з територіальним органом Держпраці за місцем настання нещасного випадку або за місцезнаходженням підприємства.

Заклади судово-медичної експертизи, експертно-технічні центри, органи досудового розслідування, інші органи та установи на запит роботодавця, голови комісії, потерпілого (членів його сім'ї чи уповноваженої ними особи) повинні безоплатно надавати у найкоротший строк матеріали та висновки щодо гострого професійного захворювання (отруєння).

Голова комісії зобов'язаний листом «Запрошення до співпраці» (додаток №2) до першого засідання комісії поінформувати потерпілого (членів його сім'ї чи уповноважену ними особу) про призначення розслідування, їх права, запросити до співпраці та на засідання комісії, у подальшому надавати інформацію про хід проведення розслідування, ознайомити з матеріалами розслідування на заключному засіданні комісії.

Потерпілий, члени його сім'ї або уповноважена ними особа мають право:

- одержувати від голови комісії інформацію про хід проведення розслідування;
- ознайомлюватися з матеріалами розслідування, отримувати витяги та копії з них;
- вносити пропозиції, подавати документи щодо гострого професійного захворювання (отруєння);

- надавати відповідні пояснення, з метою сприяння об'єктивному та своєчасному розслідуванню надавати відповідну інформацію, документи та висновки або сприяти їх отриманню від відповідних органів, установ і закладів.

Комісія зобов'язана:

- провести засідання комісії з розслідування гострого професійного захворювання (отруєння), на якому розглянути інформацію про випадок, розподілити функції між членами комісії, провести зустріч з потерпілим (членами його сім'ї чи уповноваженою ними особою) та скласти протоколи засідання комісії;

- обстежити місце, де сталося гостре професійне захворювання (отруєння) та скласти відповідний протокол огляду місця, де стався цей випадок; розробити ескіз місця, де сталося гостре професійне захворювання (отруєння) (додаток № 3); провести фотографування місця настання гострого професійного захворювання (отруєння) (у разі потреби та можливості);

- одержати письмові пояснення від роботодавця та його представників, посадових осіб, працівників підприємства, потерпілого (якщо це можливо) (додаток № 4), опитати осіб - свідків гострого професійного захворювання (отруєння) та осіб, причетних до них (додаток № 5);

- вивчити наявні на підприємстві документи та матеріали стосовно гострого професійного захворювання (отруєння) та у разі потреби надіслати запити до відповідних закладів охорони здоров'я для отримання медичних висновків щодо зв'язку цього випадку з впливом на потерпілого небезпечних (шкідливих) виробничих факторів та/або факторів важкості та напруженості трудового процесу;

- визначити вид події, що призвела до гострого професійного захворювання (отруєння), причини гострого професійного захворювання (отруєння) та обладнання, устаткування, машини, механізми, транспортні засоби, експлуатація яких призвела до настання цього випадку,

відповідно до Класифікатора видів подій, причин, обладнання, устаткування, машин, механізмів, транспортних засобів, що призвели до настання гострого професійного захворювання (отруєння);

- визначити відповідність умов праці та її безпеки вимогам законодавства про охорону праці;

- визначити необхідність проведення лабораторних досліджень, випробувань, технічних розрахунків, експертизи тощо для встановлення причин настання гострого професійного захворювання (отруєння);

- з'ясувати обставини та причини настання гострого професійного захворювання (отруєння);

- визначити, пов'язаний чи не пов'язаний випадок гострого професійного захворювання (отруєння) з виробництвом;

- установити осіб, які допустили порушення вимог нормативно-правових актів з охорони праці;

- вивчити документи, що дають змогу відстежити походження нехарчової продукції, під час використання (експлуатації) якої сталося гостре професійне захворювання (отруєння) або використання (експлуатація) якої могло стати їх причиною (договори, товарно-супровідну документацію тощо), і подати інформацію про таку продукцію та документи про її походження до відповідного органу державного ринкового нагляду (у разі проведення спеціального розслідування);

- розробити план заходів щодо запобігання подібним нещасним випадкам, у тому числі пропозиції щодо внесення змін до нормативно-правових актів з охорони праці;

- скласти акти за формою Н-1 «Акт розслідування нещасного випадку» (тимчасові акти за формою Н-1 у разі їх складення) у кількості, визначеній рішенням комісії (у разі настання групового нещасного випадку акти за формою Н-1 складаються на кожного потерпілого);

- у разі виявлення гострого професійного захворювання (отруєння), пов'язаного з виробництвом, крім акта за формою

Н-1, скласти картку обліку професійного захворювання (отруєння) за формою П-5;

- розглянути та підписати примірники актів за формою Н-1 (тимчасові акти за формою Н-1 у разі їх складення);

- передати не пізніше наступного робочого дня після підписання актів за формою Н-1 матеріали розслідування та примірники таких актів керівнику підприємства або органу, що утворив комісію, для їх розгляду та затвердження;

- дотримуватися вимог законодавства про інформацію щодо захисту персональних даних потерпілих та інших осіб, які зібрані в межах повноважень комісії під час проведення розслідування та задокументовані в акті за формою Н-1.

У разі незгоди члена комісії із змістом акта форми Н-1 (розділів № 5, № 6, № 8, № 9 акту), він обов'язково підписує акт з відміткою про наявність окремої думки, яка викладається письмово, з обґрунтуванням пропозиції. Окрема думка додається до акту та є невід'ємною його частиною.

Голова комісії має право надсилати необхідні запити під час розслідування гострого професійного захворювання (отруєння), вносити пропозиції щодо розподілу функцій між членами комісії.

Голова та члени комісії мають право одержувати усні та письмові пояснення щодо гострого професійного захворювання (отруєння), проводити опитування роботодавця, посадових осіб та інших працівників підприємства, потерпілих, свідків гострого професійного захворювання (отруєння) та причетних до нього осіб.

У разі невиконання членами комісії обов'язків, голова комісії має право надсилати керівникам органів (підприємств), представники яких входять до складу комісії, подання про неналежне виконання ними обов'язків та запит щодо визначення іншого представника для включення до складу комісії.

У разі виявлення в затвердженому акті за формою Н-1 недоліків у оформленні, що не впливають на об'єктивність

розслідування, причини настання гострого професійного захворювання (отруєння) та висновки комісії, відповідні зміни вносяться наказом роботодавця або органу, що утворив комісію. Копії наказу надсилаються всім організаціям та особам, представники яких брали участь у розслідуванні і є невід'ємним додатком до матеріалів розслідування.

Рішення щодо визнання гострого професійного захворювання (отруєння) пов'язаними чи не пов'язаними з виробництвом приймається комісією шляхом голосування простою більшістю голосів. У разі рівної кількості голосів членів комісії голос голови комісії є вирішальним.

За рішенням комісії у разі необхідності проведення лабораторних досліджень, випробувань, технічних розрахунків та експертизи для встановлення обставин і причин гострого професійного захворювання (отруєння) та розроблення плану заходів щодо запобігання виникненню подібних випадків наказом роботодавця або органу, що утворив комісію, може утворюватися експертна комісія за погодженням з органами, організаціями, установами тощо, представники яких залучаються до її роботи.

До складу експертної комісії можуть включатися компетентні в сфері спеціальних знань фахівці та спеціалісти провідних (базових) науково-дослідних, проектно-конструкторських, експертних та інших організацій, органів виконавчої влади, а також незалежні експерти відповідних напрямів.

За результатами роботи експертна комісія зобов'язана скласти висновок, в якому повинна надати обґрунтовані та об'єктивні відповіді на поставлені комісією питання. Зазначений висновок використовується комісією під час складання акта за формою Н-1 і є невід'ємною частиною матеріалів розслідування.

Роботодавець зобов'язаний:

- створити належні умови для роботи комісії, забезпечити у разі потреби приміщенням, засобами зв'язку, оргтехнікою,

автотранспортом, спецодягом, спецвзуттям, канцелярським приладдям тощо, за рішенням комісії залучити до роботи експертів, інших спеціалістів;

- забезпечити виконання за рішенням комісії додаткової фотозйомки місця, де сталося гостре професійне захворювання (отруєння), об'єктів, устаткування, інструментів, надання технічної документації та інших документів, необхідних для розслідування, а також проведення необхідних лабораторних досліджень, випробувань, технічних розрахунків, експертизи (науково-технічної, медичної тощо);

- забезпечити належне виконання обов'язків у роботі комісії представників підприємства, а у разі невиконання - внести відповідні зміни;

- розглянути протягом двох робочих днів після складення актів за формою Н-1 матеріали розслідування гострого професійного захворювання (отруєння), підготовлені комісією, затвердити примірники актів за формою Н-1;

- організувати друкування, тиражування та формування протягом п'яти робочих днів після затвердження актів за формою Н-1 необхідної кількості копій матеріалів розслідування разом з актами за формою Н-1, їх прошиття та нумерацію;

- видати протягом двох робочих днів після затвердження актів за формою Н-1 наказ про вжиття запропонованих комісією заходів до запобігання виникненню подібних нещасних випадків у визначені в акті за формою Н-1 строки та надати (надіслати) його органам та установам, представники яких брали участь у розслідуванні, у подальшому в письмовій формі інформувати їх про стан вжиття заходів;

- притягнути згідно із законодавством до відповідальності працівників, дії або бездіяльність яких призвели до настання гострого професійного захворювання (отруєння) та які допустили порушення вимог нормативно-правових актів про охорону праці, посадових інструкцій та інструкцій з охорони праці;

- компенсувати витрати, пов'язані з діяльністю комісії та залучених до її роботи експертів, інших спеціалістів, проведенням технічної експертизи чи роботи експертної комісії, на підставі документів, що містять відомості про господарську операцію та підтверджують її здійснення;

- відшкодувати витрати, пов'язані з відрядженням працівників, які є членами комісії, та інших залучених до її роботи осіб, у розмірах, передбачених нормами відшкодування витрат на відрядження.

Протягом трьох робочих днів після формування матеріалів розслідування роботодавець повинен надіслати їх:

- територіальному органу Держпраці за місцем настання нещасного випадку, а у разі події (аварії, катастрофи тощо) під час руху транспортних засобів усіх видів - за місцем реєстрації підприємства;

- лікарю-профпатологу за місцезнаходженням підприємства, їх об'єктів, на яких сталося гостре професійне захворювання (отруєння);

- робочому органу Фонду за місцем реєстрації підприємства;

- органу поліції (у разі настання нещасного випадку, що призвели до тяжких (у тому числі з можливою інвалідністю потерпілого) чи смертельних наслідків, смерті працівника під час виконання ним трудових (посадових) обов'язків);

- іншим підприємствам (установам, організаціям), представники яких брали участь у проведенні розслідування (у разі необхідності).

Потерпілому, членам його сім'ї чи уповноваженій ними особі надається акт за формою Н-1 разом з документами розслідування гострого професійного захворювання (отруєння).

Кількість актів за формою Н-1 визначається рішенням комісії. Оригінали акта за формою Н-1 надаються потерпілому (членам його сім'ї чи уповноваженій ними особі), робочому органу Фонду, підприємству або місцевій держадміністрації чи органу місцевого самоврядування (у разі настання гострого професійного захворювання (отруєння) з особами, які

працюють на умовах цивільно-правового договору, на інших підставах, передбачених законом, фізичними особами - підприємцями, особами, які провадять незалежну професійну діяльність, членами фермерського господарства). Іншим органам та установам, представники яких брали участь у розслідуванні гострого професійного захворювання (отруєння) надається копія акта.

Обставини, за яких гостре професійне захворювання (отруєння) визнається пов'язаними з виробництвом.

1. Виконання потерпілим трудових (посадових) обов'язків згідно з внутрішнім трудовим розпорядком підприємства, у тому числі у відрядженні (згідно з внутрішнім трудовим розпорядком підприємства, на яке він відряджений).

2. Перебування потерпілого на робочому місці, на території підприємства або в іншому місці під час виконання трудових (посадових) обов'язків чи завдань роботодавця з моменту прибуття на підприємство до відбуття з нього, що фіксується відповідно до правил внутрішнього трудового розпорядку підприємства, у тому числі в робочий і надурочний час.

3. Підготовка до роботи та приведення в порядок після закінчення роботи знарядь виробництва, засобів захисту, одягу, а також здійснення заходів щодо особистої гігієни, пересування працівника з цією метою по території підприємства перед початком роботи та після її закінчення.

4. Виконання завдань за письмовим розпорядженням роботодавця в неробочий час, під час відпустки, у вихідні, святкові та неробочі дні.

5. Виконання потерпілим дій в інтересах підприємства, де він працює, що не належать до його трудових (посадових) обов'язків.

6. Раптова смерть внаслідок гострої серцево-судинної недостатності, ішемічного інсульту, серцево-судинної недостатності або порушення мозкового кровообігу під час перебування на підземних роботах (видобування корисних копалин, будівництво (реконструкція, капітальний ремонт),

технічне переоснащення шахт, рудників, копалень, метрополітенів, підземних каналів, тунелів та інших підземних споруд, проведення геологорозвідувальних робіт під землею) або після підйому на поверхню з даною ознакою, що підтверджено медичним висновком.

7. Раптове погіршення стану здоров'я потерпілого, одержання травм або його смерть під час виконання трудових (посадових) обов'язків внаслідок впливу шкідливих і небезпечних факторів виробничого середовища, важкості та напруженості трудового процесу, що підтверджено медичним висновком, або у разі, коли потерпілий не пройшов обов'язкового медичного огляду відповідно до законодавства, а робота, що виконувалася, протипоказана потерпілому відповідно до медичного висновку.

8. Проїзд на роботу чи з роботи на транспортному засобі, що належить підприємству, або на іншому транспортному засобі, наданому роботодавцем відповідно до укладеного договору з іншим підприємством.

9. Проїзд згідно з установленим завданням і маршрутом до місця чи з місця відрядження на транспортному засобі (громадському, власному чи службовому тощо, в тому числі наданому іншим підприємством на підставі письмової угоди з роботодавцем про надання послуг з перевезення), що підтверджується документально та відшкодовується роботодавцем.

10. Використання власного транспортного засобу в інтересах підприємства з дозволу або за письмовим дорученням роботодавця (безпосереднього керівника робіт).

11. Перебування потерпілого у транспортному засобі або на його стоянці, на території вахтового селища, в тому числі під час змінного відпочинку, якщо настання нещасного випадку пов'язане з виконанням потерпілим трудових (посадових) обов'язків або з впливом на нього шкідливих і небезпечних факторів виробничого середовища, важкості та напруженості трудового процесу.

12. Прямування до об'єкта (між об'єктами) обслуговування за затвердженим маршрутом або до будь-якого об'єкта за дорученням роботодавця.

13. Перебування на території підприємства або в іншому визначеному роботодавцем місці у зв'язку з проведенням виробничої наради, одержанням заробітної плати, проходженням обов'язкового медичного огляду, навчання тощо або проведенням з дозволу чи за ініціативою роботодавця професійних і кваліфікаційних конкурсів, спортивних заходів, передбачених колективним договором, за наявності відповідного рішення (наказу, розпорядження тощо) роботодавця.

14. Надання підприємством благодійної допомоги іншим підприємствам за наявності відповідного рішення (наказу, розпорядження тощо) роботодавця.

15. Вплив небезпечних, шкідливих або інших виробничих факторів під час технологічної перерви або перерви для відпочинку чи харчування на території підприємства згідно з правилами внутрішнього трудового розпорядку, що підтверджено висновком закладу охорони здоров'я або експертної комісії.

16. Заподіяння потерпілому тілесних ушкоджень іншою особою або його вбивство під час виконання чи у зв'язку з виконанням трудових (посадових) обов'язків або дій в інтересах підприємства незалежно від початку досудового розслідування, крім випадків з'ясування з іншою особою особистих стосунків невиробничого характеру, що встановлено комісією з розслідування та/або підтверджено висновком компетентних органів.

17. Погіршення стану здоров'я внаслідок отруєння алкоголем, наркотичними засобами, токсичними чи отруйними речовинами, а також їх дії (асфіксія, зупинка серця тощо), що підтверджено медичним висновком, якщо це пов'язано із застосуванням таких речовин у виробничому процесі чи порушенням вимог щодо їх зберігання та транспортування.

18. Ліквідація наслідків надзвичайних ситуацій на виробничих об'єктах і транспортних засобах, що використовуються підприємством.

19. Оголошення працівника померлим внаслідок зникнення під час виконання ним трудових (посадових) обов'язків (відповідно до ухваленого рішення суду).

20. Одержання травм під час використання транспортних засобів, устаткування, інструментів, матеріалів тощо, що належать і використовуються підприємством, у разі їх несправності, що підтверджено відповідними висновками.

21. Одержання травм або смерть потерпілого під час виконання трудових (посадових) обов'язків у разі перебування його у стані алкогольного, токсичного чи наркотичного сп'яніння, підтвердженого відповідним медичним висновком, за наявності технічних або організаційних причин гострого професійного захворювання (отруєння) або у разі, коли потерпілий не був відсторонений від виконання робіт відповідно до вимог правил внутрішнього трудового розпорядку підприємства або колективного договору.

Гостре професійне захворювання (отруєння) визнається не пов'язаними з виробництвом у разі вчинення потерпілим кримінального правопорушення, що встановлено обвинувальним вироком суду або постановою (ухвалою) про закриття кримінального провадження за nereабілітуючими підставами; смерті працівника від загального захворювання або самогубства, що підтверджено висновками судово-медичної експертизи та/або відповідною постановою про закриття кримінального провадження.

Контроль, облік і звітність випадків гострих професійних захворювань (отруєнь). Контроль за своєчасністю та об'єктивністю проведення розслідування гострих професійних захворювань (отруєнь), підготовкою матеріалів розслідування, веденням їх обліку, вжиттям заходів до усунення причин їх настання здійснюють Держпраці та робочі органи Фонду відповідно до компетенції. Громадський контроль здійснюють

профспілки через свої виборні органи та представників, а також уповноважені найманими працівниками особи з питань охорони праці у разі відсутності на підприємстві профспілки.

Посадова особа Держпраці або її територіального органу має право перевіряти об'єктивність розслідування гострого професійного захворювання (отруєння) комісією підприємства, якість оформлених матеріалів та їх відповідність, а також отримувати іншу інформацію та документи від роботодавця, що стосуються гострого професійного захворювання (отруєння).

За результатами перевірки матеріалів розслідування та/або у разі відмови роботодавця провести розслідування гострого професійного захворювання (отруєння) чи скласти або затвердити акт за формою Н-1, а також у разі приховування факту гострого професійного захворювання (отруєння) посадова особа Держпраці або її територіального органу має право видавати обов'язковий до виконання припис за формою Н-9 щодо проведення розслідування, оформлення матеріалів розслідування.

Роботодавець після одержання обов'язкового до виконання припису за формою Н-9 зобов'язаний протягом 10 робочих днів забезпечити вжиття зазначених у ньому заходів, а також притягти до відповідальності працівників, які допустили порушення вимог законодавства. Про вжиття заходів роботодавець письмово повідомляє Держпраці або її територіальному органу в установленій у приписі строк.

Рішення комісії, зміст акта за формою Н-1 можуть бути оскаржені в судовому порядку потерпілим, членами його сім'ї або уповноваженою ними особою, робочим органом Фонду, а також іншими органами, установами, підприємствами та організаціями, представники яких брали участь у розслідуванні.

Протягом трьох років з дати отримання акта за формою Н-1 потерпілий, член його сім'ї чи уповноважена ними особа або органи, установи та організації, представники яких брали

участь у розслідуванні гострого професійного захворювання (отруєння), мають право звернутися до роботодавця, Держпраці або її територіального органу щодо призначення повторного розслідування у зв'язку з незгодою з обставинами та причинами настання гострого професійного захворювання (отруєння) та/або з висновком комісії, які викладені в акті за формою Н-1.

Оригінали затверджених актів за формою Н-1 разом з іншими матеріалами розслідування зберігаються роботодавцем і робочим органом Фонду відповідно до строків зберігання, нормативно встановлених типовими та галузевими переліками видів документів, затвердженими відповідно до законодавства.

Облік випадків гострих професійних захворювань (отруєння) ведуть:

- підприємства, органи управління та наглядові ради підприємства (у разі їх утворення) - нещасних випадків;
- робочі органи Фонду - усіх нещасних випадків, у розслідуванні яких брали участь представники Фонду.

Облік випадків гострих професійних захворювань (отруєння), що сталися з особами, які допущені до роботи без оформлення трудового договору (контракту), ведеться роботодавцем, з яким встановлено факт перебування потерпілого у трудових відносинах.

Після закінчення періоду тимчасової непрацездатності потерпілого роботодавець протягом 10 робочих днів складає відомості про наслідки гострого професійного захворювання (отруєнь) за формою Н-2. Повідомлення за формою Н-2 протягом трьох робочих днів надсилається роботодавцем організаціям та особам, яким надсилались акти за формою Н-1, додається до матеріалів розслідування та зберігається разом з ними.

Реєстрація та облік випадків гострих професійних захворювань (отруєнь). Реєстрацію та облік випадків гострих професійних захворювань (отруєнь) здійснюють:

- на підприємстві, роботодавцем у журналі обліку гострих та хронічних професійних захворювань (отруєнь);
- у робочих органах Фонду - на підставі повідомлень за формою П-3 та актів за формою П-4;
- в територіальних органах Держпраці - на підставі повідомлень за формою П-3 та актів за формою П-4;
- у закладах охорони здоров'я - на підставі медичних висновків лікарсько-експертної комісії, а також повідомлень за формою П-3.

У разі виявлення кількох гострих професійних захворювань хворий реєструється в журналі один раз із зазначенням усіх діагнозів.

Територіальні органи Держпраці на підставі актів за формою П-4 складають картки за формою П-5. Картки за формою П-5 надсилаються МОЗ щороку до 1 лютого та 1 серпня. Форми звітності щодо гострих професійних захворювань (отруєнь) затверджуються МОЗ.

Реєстрація та ведення обліку випадків гострих професійних захворювань у працівників, які направлені на роботу за межі підприємства, здійснюються підприємством, працівником якого є хворий, робочим органом Фонду за місцезнаходженням такого підприємства та територіальним органом Держпраці, який здійснює державний нагляд (контроль) за дотриманням вимог санітарних норм і правил у сфері гігієни праці за підприємством.

Питання № 4. Порядок розслідування обставин і причин виникнення хронічних професійних захворювань (отруєнь)

Порядок складання санітарно-гігієнічних характеристик умов праці та вимоги до них. У разі підозри наявності в працівника хронічного професійного захворювання (отруєння) з метою встановлення діагнозу складається санітарно-гігієнічна характеристика умов праці (санітарно-гігієнічна характеристика), що є одним з документів, з урахуванням

якого вирішується питання про зв'язок хронічного професійного захворювання (отруєння) з впливом шкідливих і небезпечних факторів виробничого середовища, важкості та напруженості трудового процесу (виробничі фактори).

Санітарно-гігієнічна характеристика складається лікарем з гігієни праці територіального органу Держпраці за фактичним місцезнаходженням підприємства, де працює хворий, на запит керівника закладу охорони здоров'я, що забезпечує надання вторинної (спеціалізованої) медичної допомоги, за поданням лікаря-профпатолога із залученням (у разі потреби) голови та членів комісії закладу охорони здоров'я, який проводить періодичні медичні огляди.

Запит щодо складення санітарно-гігієнічної характеристики заклад охорони здоров'я протягом трьох робочих днів після виявлення у працівника підозри на хронічне професійне захворювання (отруєння) надає керівнику територіального органу Держпраці за фактичним місцезнаходженням підприємства, де працює (працював) хворий.

Копії запиту надсилаються:

- робочому органу Фонду за фактичним місцезнаходженням підприємства, де працює (працював) хворий;
- роботодавцю.

Високоспеціалізовані профпатологічні заклади охорони здоров'я, яким надано право встановлювати остаточний діагноз щодо професійних захворювань, можуть надсилати запити до територіальних органів Держпраці з обґрунтуванням необхідності внесення доповнень до санітарно-гігієнічних характеристик.

Для складення санітарно-гігієнічної характеристики керівник територіального органу Держпраці надсилає припис роботодавцю для надання необхідних документів. Строк надання документів не повинен перевищувати 15 робочих днів з часу отримання зазначеного припису. У разі потреби зазначений строк може бути продовжено за згодою керівника територіального органу Держпраці з метою проведення

роботодавцем додаткових лабораторних, інструментальних, хронометражних та інших вимірювань (досліджень) умов праці, необхідних для складення санітарно-гігієнічної характеристики. Завірені в установленому порядку та узгоджені з робочим органом Фонду матеріали подаються до територіального органу Держпраці разом із супровідним листом. *Роботодавець несе відповідальність згідно із законодавством за повноту та достовірність поданих документів.*

Територіальний орган Держпраці протягом 15 робочих днів після одержання матеріалів від роботодавця проводить вивчення та аналіз документів, поданих власником підприємства.

Протягом п'яти робочих днів з дня проведення обстеження об'єкта складається відповідний акт у трьох примірниках, що зберігаються:

- у територіальному органі Держпраці;
- на підприємстві, де працює (працював) хворий;
- у робочому органі Фонду.

Акт підписується головою та всіма членами комісії. У разі незгоди із змістом акта член комісії підписує його з відміткою про наявність окремої думки, яку викладає письмово та додає до акта як його невід'ємну частину. З актом ознайомлюють працівника, робоче місце якого обстежувалося, або уповноважену ним особу, що засвідчується їх підписами. У разі відмови їх від підпису акт підписується свідками. Працівник або його уповноважена особа мають право обґрунтувати свою відмову.

Територіальний орган Держпраці протягом п'яти робочих днів після складення та підписання акта всіма членами комісії готує санітарно-гігієнічну характеристику. Строк складення санітарно-гігієнічної характеристики не повинен перевищувати 45 днів з моменту отримання відповідного запиту.

Санітарно-гігієнічна характеристика підписується лікарем з гігієни праці та затверджується керівником територіального органу Держпраці. Особи, які підписали акт обстеження умов праці, а також ті, що склали санітарно-гігієнічну характеристику, несуть відповідальність за достовірність зазначеної у них інформації щодо умов праці та трудового процесу згідно з вимогами законодавства.

Санітарно-гігієнічна характеристика складається територіальним органом Держпраці у чотирьох примірниках та надсилається:

- закладу охорони здоров'я, який надіслав запит щодо її отримання;
- робочому органу Фонду;
- підприємству, де працює (працював) працівник.

Санітарно-гігієнічна характеристика зберігається протягом строку, визначеного типовими та галузевими переліками видів документів, затверджених відповідно до законодавства. Може бути використана протягом п'яти років, якщо умови праці працівника за цей час не змінилися, що підтверджується довідкою роботодавця (особи) або відповідного територіального органу Держпраці. Облік санітарно-гігієнічних характеристик та інформаційних довідок ведеться територіальними органами Держпраці в журналі. У разі незгоди із санітарно-гігієнічною характеристикою заявник має право оскаржити її в судовому порядку.

Встановлення зв'язку захворювання з умовами праці, розслідування причин та облік випадків хронічних професійних захворювань (отруєнь). Усі випадки хронічних професійних захворювань незалежно від строку їх настання підлягають розслідуванню.

Хронічне профзахворювання не завжди супроводжується втратою працездатності. Випадки професійних інфекційних захворювань та хронічних професійних інтоксикацій розслідуються як хронічні професійні захворювання (отруєння).

Віднесення захворювання до хронічного професійного здійснюється відповідно до процедури встановлення зв'язку захворювання з умовами праці згідно з ПКМУ від 17.04.2019р. № 337 та Переліком професійних захворювань (ПКМУ від 08.11.2000 № 1662).

Перелік установ і закладів, що мають право встановлювати остаточний діагноз хронічних професійних захворювань, затверджується МОЗ і переглядається кожні п'ять років.

У разі підозри на хронічне професійне захворювання (отруєння) заклад охорони здоров'я направляє працівника на консультацію до лікаря-профпатолога області або міста з документами.

Для встановлення остаточного діагнозу та зв'язку захворювання з впливом шкідливих і небезпечних факторів виробничого середовища, важкості та напруженості трудового процесу лікар-профпатолог області або міста направляє хворого до високоспеціалізованого профпатологічного закладу охорони здоров'я, якому МОЗ надало право встановлювати остаточний зв'язок захворювання з умовами праці, з відповідними документами.

Високоспеціалізовані профпатологічні заклади охорони здоров'я проводять амбулаторне та/або стаціонарне обстеження хворих і встановлюють діагноз хронічного професійного захворювання (отруєння). Відповідальність за встановлення діагнозу хронічного професійного захворювання (отруєння) покладається на керівників таких закладів і голів лікарсько-експертних комісій. Оскарження рішення зазначеної комісії у разі незгоди хворого або роботодавця здійснюється у судовому порядку.

За наявності ознак стійкої втрати професійної працездатності внаслідок хронічного професійного захворювання (отруєння) заклад охорони здоров'я, що надає медичну допомогу працівникам підприємства, де працює хворий, або заклад охорони здоров'я за місцем його проживання направляє хворого на огляд до медико-соціальної

експертної комісії для встановлення ступеня стійкої втрати професійної працездатності.

Порядок встановлення зв'язку захворювання з умовами праці. Професійний характер хронічного захворювання (отруєння) встановлюється лікарсько-експертною комісією високоспеціалізованого профпатологічного закладу охорони здоров'я (лікарсько-експертна комісія), склад якої затверджує керівник такого закладу.

До роботи лікарсько-експертної комісії можуть залучатися:

- спеціалісти територіальних органів Держпраці;
- представники підприємства;
- представники робочого органу Фонду;
- представники первинної організації профспілки, членом якої є хворий, або уповноважена найманими працівниками особа з питань охорони праці у разі, коли профспілка на підприємстві відсутня.

Рішення про зв'язок захворювання з умовами праці приймається на підставі клінічних, функціональних досліджень (амбулаторних або стаціонарних) з урахуванням відомостей, зазначених у:

- трудовій книжці - для визначення стажу роботи в умовах дії виробничих факторів;
- виписці з амбулаторної картки;
- історії хвороби за весь період спостереження;
- направленні хворого на огляд до лікарсько-експертної комісії з медичним висновком лікаря-профпатолога;
- санітарно-гігієнічній характеристиці умов праці;
- інформаційній довідці про умови праці працівника, що складається лікарями з гігієни праці територіального органу Держпраці, який здійснює нагляд за підприємством, у разі підозри в нього хронічного професійного захворювання (отруєння);
- висновку фтизіатра, нарколога та інших документах (у разі потреби);

- акті форми Н-1 (у разі гострого професійного захворювання (отруєння)).

Висновок лікарсько-експертної комісії про наявність (відсутність) хронічного професійного захворювання (отруєння) видається працівникові.

Копії висновку надсилаються:

головному спеціалістові з професійної патології області або міста за місцем роботи або проживання працівника;

- робочому органіві Фонду.

Хворому видається довідка про стаціонарне обстеження у високоспеціалізованому профпатологічному закладі охорони здоров'я.

У зазначеному висновку, крім діагнозу, обов'язково зазначаються відомості про наявність (відсутність) професійного захворювання та придатність (непридатність) до роботи за професією у несприятливих (шкідливих) умовах праці.

Повідомлення про хронічне професійне захворювання (отруєння). Високоспеціалізованими профпатологічними закладами охорони здоров'я стосовно кожного хворого складається повідомлення про хронічне професійне захворювання (отруєння) за формою П-3 (повідомлення за формою П-3).

Повідомлення за формою П-3 протягом трьох робочих днів після встановлення діагнозу надсилається:

- керівникові підприємства, шкідливі виробничі фактори на якому призвели до виникнення хронічного професійного захворювання (отруєння);

- територіальному органу Держпраці, який здійснює державний нагляд (контроль) за підприємством;

- робочому органіві Фонду за фактичним місцезнаходженням підприємства;

- профпатологу, який направив хворого до високоспеціалізованого профпатологічного закладу охорони здоров'я.

Строк дії повідомлення за формою П-3 становить шість місяців з моменту встановлення діагнозу хронічного професійного захворювання (отруєння) у працівника.

У разі коли хворий працював на кількох підприємствах, де були умови для розвитку хронічного професійного захворювання (отруєння), або за кількома професіями, під час роботи за якими були умови для розвитку хронічного професійного захворювання (отруєння), повідомлення за формою П-3 надсилається на останнє підприємство, де він працював за професією, під час роботи за якою були умови для розвитку хронічного професійного захворювання (отруєння).

Працівникові видається під розписку медичний висновок лікарсько-експертної комісії про наявність (відсутність) у нього хронічного професійного захворювання (отруєння).

Медичний висновок також надсилається лікарю-профпатологу, який направляє хворого до високоспеціалізованого профпатологічного закладу охорони здоров'я за місцем його роботи або проживання (якщо він не працює).

Відповідальність за несвоєчасне повідомлення про хронічне професійне захворювання (отруєння) несе керівник високоспеціалізованого профпатологічного закладу охорони здоров'я, який встановив або відмінив діагноз хронічного професійного захворювання (отруєння).

Порядок розслідування обставин і причин виникнення хронічних професійних захворювань (отруень). Після отримання повідомлення за формою П-3 керівник територіального органу Держпраці утворює протягом трьох робочих днів комісію з проведення розслідування причин виникнення хронічного професійного захворювання (отруєння) (комісія з розслідування).

До складу комісія з розслідування входять:

- голова комісії - представник територіального органу Держпраці;

- члени комісії - представник закладу охорони здоров'я, що надає медичну допомогу працівникам підприємства, де працює хворий, або за місцем його проживання (якщо він не працює);

- представник роботодавця;

- представник первинної організації відповідної профспілки або уповноважена найманими працівниками особа з питань охорони праці (у разі, коли профспілка на підприємстві відсутня);

- представник вищого органу профспілки;

- представник робочого органу Фонду за фактичним місцезнаходженням підприємства;

- представники інших органів, у разі потреби.

Зазначені заклади, органи та організації протягом однієї доби з моменту одержання повідомлення за формою П-3 повинні надати територіальному органу Держпраці письмову інформацію про прізвище, ім'я, по батькові та посаду представника, якого пропонується включити до складу комісії з розслідування.

Розслідування випадку хронічного професійного захворювання (отруєння) проводиться протягом 10 робочих днів після утворення комісії з розслідування. Якщо з об'єктивних причин розслідування не може бути проведене у зазначений строк, він може бути продовжений керівником територіального органу Держпраці, що утворив комісію, але не більш як на один місяць. Копія відповідного наказу надсилається всім членам комісії з розслідування.

У розслідуванні причин виникнення хронічного професійного захворювання (отруєння) інфекційної та паразитарної етіології беруть участь лікарі-епідеміологи.

Розслідування причин виникнення двох і більше хронічних професійних захворювань, на які страждає одна особа, проводиться з урахуванням фактів встановлення професійного характеру таких захворювань за наявності повідомлення за формою П-3. В акті розслідування зазначаються відомості

щодо виявлення раніше у такої особи хронічного професійного захворювання (отруєння), діагноз, рік його виявлення, а також усі супутні захворювання загального профілю.

Роботодавець зобов'язаний в установленій для проведення розслідування строк подати комісії з розслідування:

- відомості про професійні обов'язки працівника, документи та матеріали, що характеризують умови праці на робочому місці (дільниці, цеху);

- необхідні результати експертизи, лабораторних досліджень для проведення оцінки умов праці;

- матеріали, що підтверджують проведення інструктажів з охорони праці, копії документів, що підтверджують видачу працівникові засобів індивідуального захисту;

- приписи або інші документи, що раніше видані територіальним органом Держпраці та стосуються даного хронічного професійного захворювання (отруєння);

- результати медичних оглядів працівника (працівників), інші матеріали.

Роботодавець повинен забезпечити комісію з розслідування приміщенням, транспортними засобами та засобами зв'язку, організувати друкування, тиражування та оформлення в необхідній кількості матеріалів розслідування, у тому числі акта розслідування хронічного професійного захворювання (отруєння).

Комісія з розслідування зобов'язана:

- розробити програму розслідування причин виникнення хронічного професійного захворювання (отруєння);

- розподілити функції між членами комісії, розглянути питання щодо необхідності залучення до її роботи експертів;

- провести розслідування обставин і причин виникнення хронічного професійного захворювання (отруєння);

- скласти акт розслідування хронічного професійного захворювання (отруєння).

Комісія з розслідування:

а) проводить оцінку

- умов праці працівника за матеріалами раніше проведеної атестації робочих місць, архівних даних підприємства, територіального органу Держпраці, наукових установ;

- оцінку характеристики виробничих факторів на аналогічних виробництвах;

- оцінку результатів обстежень і досліджень, проведених атестованими лабораторіями в установленому законодавством порядку;

б) вивчає:

- приписи органів державного нагляду за охороною праці;

- подання посадових осіб робочих органів Фонду та представників профспілок;

- інструкції з охорони праці працівників;

- первинну медичну документацію хворого;

- заключні акти періодичних медичних оглядів;

- накази (рішення, розпорядження) адміністрації підприємства про порушення працівником вимог правил та інструкцій з охорони праці;

- строків проходження періодичних медичних оглядів;

- картки обліку індивідуальних доз опромінення на робочому місці із джерелами іонізуючого випромінювання;

в) одержує:

- письмові пояснення посадових осіб, інших працівників з питань, пов'язаних із розслідуванням причин виникнення хронічного професійного захворювання (отруєння);

г) вимагає:

- проведення додаткових досліджень на робочому місці та бере участь у них (у разі потреби).

Розслідування причин виникнення професійних захворювань у працівників, направлених на роботу за межі підприємства, проводиться комісією з розслідування, головою якої є представник територіального органу Держпраці, що здійснює нагляд за підприємством, шкідливі виробничі фактори на якому призвели до виникнення хронічного професійного захворювання (отруєння). Підприємство, де

виявлено хронічне професійне захворювання (отруєння), повинно повідомити про це підприємству, працівником якого є хворий, та робочому органу Фонду.

В роботі комісії з розслідування такого випадку обов'язково беруть участь представники підприємства, працівником якого є хворий, первинної організації відповідної профспілки або уповноважена найманими працівниками особа з питань охорони праці (у разі, коли профспілка на підприємстві відсутня), представник вищого профспілкового органу, робочого органу Фонду за місцезнаходженням підприємства.

Оформлення акта розслідування причин виникнення хронічного професійного захворювання (отруєння). За результатами розслідування комісія складає акт розслідування причин виникнення хронічного професійного захворювання (отруєння) за формою П-4 (акт за формою П-4).

Акт за формою П-4 є документом, в якому зазначаються основні умови, обставини та причини виникнення хронічного професійного захворювання (отруєння), заходи щодо запобігання розвитку хронічного професійного захворювання (отруєння) та забезпечення нормалізації умов праці, а також встановлюються особи, які не виконали відповідні вимоги законодавства.

Акт підписується головою та всіма членами комісії з розслідування. У разі незгоди із змістом акта член комісії з розслідування підписує його з відміткою про наявність окремої думки, яку викладає письмово, підписує та додає до акта як його невід'ємну частину.

Акт за формою П-4, підписаний членами комісії з розслідування, протягом доби затверджується керівником територіального органу Держпраці та завіряється печаткою. Акт за формою П-4 складається протягом трьох днів після закінчення розслідування у семи примірниках і надсилається роботодавцем:

- територіальному органу Держпраці;
- хворому;

- робочому органів Фонду;
- первинній організації відповідної профспілки або уповноваженій найманими працівниками особі з питань охорони праці (у разі, коли профспілка на підприємстві відсутня);
- вищому профспілковому органу;
- лікарю-профпатологу, який направив хворого до високоспеціалізованого профпатологічного закладу охорони здоров'я;
- підприємству.

Заходи щодо запобігання виникненню хронічних професійних захворювань (отруєнь). Роботодавець зобов'язаний у п'ятиденний строк після закінчення розслідування причин виникнення хронічного професійного захворювання (отруєння) розглянути матеріали розслідування та видати наказ про вжиття заходів до запобігання виникненню хронічних професійних захворювань (отруєнь).

Про вжиття запропонованих комісією з розслідування заходів до запобігання виникненню хронічних професійних захворювань (отруєнь) роботодавець письмово інформує територіальний орган Держпраці, який здійснює нагляд за підприємством, та робочий орган Фонду протягом зазначеного в акті за формою П-4 строку.

Контроль за своєчасністю та об'єктивністю проведення розслідування причин виникнення хронічних професійних захворювань (отруєнь), документальним оформленням, вжиттям заходів до усунення зазначених причин здійснюють територіальні органи Держпраці, робочі органи Фонду, профспілки або уповноважені найманими працівниками особи з питань охорони праці відповідно до їх повноважень.

Реєстрація та облік випадків хронічних професійних захворювань (отруєнь). Реєстрацію та облік випадків та хронічних професійних захворювань (отруєнь) здійснюють:

- на підприємстві, роботодавцем у журналі обліку гострих та хронічних професійних захворювань (отруєнь);

- у робочих органах Фонду - на підставі повідомлень за формою П-3 та актів за формою П-4;
- в територіальних органах Держпраці - на підставі повідомлень за формою П-3 та актів за формою П-4;
- у закладах охорони здоров'я - на підставі медичних висновків лікарсько-експертної комісії, а також повідомлень за формою П-3.

У разі виявлення кількох хронічних професійних захворювань хворий реєструється в журналі один раз із зазначенням усіх діагнозів.

Територіальні органи Держпраці на підставі актів за формою П-4 складають картки за формою П-5. Картки за формою П-5 надсилаються МОЗ щороку до 1 лютого та 1 серпня. Форми звітності щодо хронічних професійних захворювань (отруень) затверджуються МОЗ.

Реєстрація та ведення обліку випадків хронічних професійних захворювань у працівників, які направлені на роботу за межі підприємства, здійснюються підприємством, працівником якого є хворий, робочим органом Фонду за місцезнаходженням такого підприємства та територіальним органом Держпраці, який здійснює державний нагляд (контроль) за дотриманням вимог санітарних норм і правил у сфері гігієни праці за підприємством.

Питання № 5. Порядок розслідування обставин і причин виникнення нещасних випадків невиробничого характеру

Загальна процедура розслідування нещасних випадків, ведення обліку та порядок проведення розслідування обставин і причин виникнення нещасних випадків невиробничого характеру регламентовано Постановою Кабінету Міністрів України № 270 від 22 березня 2001 року «Порядок розслідування та обліку нещасних випадків невиробничого характеру».

Згідно ПКМУ від 22.03.2001р. № 270 уживаються важливі для забезпечення безпеки, здоров'я та життя працівників терміни в таких значеннях:

- нещасні випадки не виробничого характеру - не пов'язані з виконанням трудових обов'язків травми, у тому числі отримані внаслідок заподіяних тілесних ушкоджень іншою особою, отруєння, самогубства, опіки, обмороження, утоплення, ураження електричним струмом, блискавкою, травми, отримані внаслідок стихійного лиха, контакту з тваринами тощо (нешасні випадки), які призвели до ушкодження здоров'я або смерті потерпілих.

Інші терміни вживаються у значенні, наведеному в Кодексі законів про працю України, Кодексі цивільного захисту України, Кримінальному процесуальному кодексі України, Законах України «Про охорону праці».

Розслідуванню підлягають нещасні випадки, що сталися під час:

- прямування на роботу чи з роботи пішки, на громадському, власному або іншому транспортному засобі, що не належить підприємству і не використовувався в інтересах цієї організації;

- переміщення повітряним, залізничним, морським, внутрішнім водним, автомобільним транспортом, в електротранспорті, метрополітені, на канатній дорозі, фунікулері та на інших видах транспортних засобів;

- виконання громадських обов'язків (рятування людей, захист власності, правопорядку тощо, якщо це не входить до службових обов'язків);

- виконання донорських функцій;

- участі в громадських акціях (мітингах, демонстраціях, агітаційно-пропагандистській діяльності тощо);

- участі у культурно-масових заходах, спортивних змаганнях;

- проведення культурних, спортивних та оздоровчих заходів, не пов'язаних з навчально-виховним процесом у навчальних закладах;

- використання газу у побуті;

- вчинення протиправних дій проти особи, її майна;

- користування або контакту із зброєю, боєприпасами та вибуховими матеріалами;

- виконання робіт у домашньому господарстві, використання побутової техніки;

- стихійного лиха;

- перебування в громадських місцях, на об'єктах торгівлі та побутового обслуговування, у закладах лікувально-оздоровчого, культурно-освітнього та спортивно-розважального призначення, в інших організаціях, а також у рекреаційних зонах;

- контакту з тваринами (у тому числі птахами, плазунами, комахами тощо) та рослинами (у тому числі грибами, водоростями тощо), що призвело до ушкодження здоров'я або смерті потерпілих;

- споживання (використання) нехарчової продукції.

Факт ушкодження здоров'я внаслідок нещасного випадку встановлює і засвідчує лікувально-профілактичний заклад. Документом, який підтверджує ушкодження здоров'я особи, є листок непрацездатності чи довідка лікувально-профілактичного закладу.

Нещасні випадки розслідуються незалежно від того, чи був потерпілий у стані психічного розладу, алкогольного або наркотичного сп'яніння.

Повідомлення про нещасні випадки. Лікувально-профілактичні заклади, до яких звернулися або були доставлені потерпілі внаслідок нещасних випадків, протягом доби надсилають письмове повідомлення:

- районній держадміністрації (виконавчого органу міської, районної у місті ради) - про кожний нещасний випадок;

- органу державного ринкового нагляду у відповідній сфері відповідальності - про кожний нещасний випадок, що стався внаслідок споживання (користування) нехарчової продукції;

- прокурору та органу досудового розслідування - про нещасний випадок із смертельним наслідком, пов'язаний із заподіянням тілесних ушкоджень іншою особою, а також нещасний випадок, що стався внаслідок контакту із зброєю, боєприпасами та вибуховими матеріалами або під час дорожньо-транспортної пригоди.

Лікувально-профілактичні заклади, до яких звернулися або були доставлені потерпілі, ведуть реєстрацію нещасних випадків в окремому журналі за встановленою формою.

Розслідування нещасних випадків. Проводиться з метою визначення їх обставин та причин. На підставі результатів розслідування розробляються заходи щодо запобігання подібним випадкам, а також щодо вирішення питань соціального захисту потерпілих. Технічне розслідування - встановлення технічних і організаційних причин виникнення аварії та розроблення заходів щодо запобігання таким аваріям.

У процесі розслідування беруться до уваги листок непрацездатності чи довідка лікувально-профілактичного закладу, пояснення потерпілого та свідчення очевидців, а у разі потреби - керівника підприємства, на території чи об'єкті якого стався нещасний випадок.

Розслідування нещасних випадків із смертельним наслідком, групових нещасних випадків у разі смерті хоча б одного з потерпілих, нещасних випадків, пов'язаних із заподіянням тілесних ушкоджень іншою особою, а також нещасних випадків, які сталися внаслідок контакту із зброєю, боєприпасами та вибуховими матеріалами або дорожньо-транспортної пригоди, проводиться органом досудового розслідування.

Районна держадміністрація (виконавчий орган міської, районної у місті ради) протягом доби з часу надходження від лікувально-профілактичного закладу повідомлення про

нещасний випадок (за винятком нещасних випадків із смертельним наслідком) приймає рішення щодо утворення комісії з розслідування нещасного випадку у складі не менш як трьох осіб.

До роботи комісії з розслідування нещасного випадку можуть залучатися представники районної держадміністрації (виконавчого органу міської, районної у місті ради), Фонду соціального страхування з тимчасової втрати працездатності, підприємства, де працюють потерпілі, підприємства, на території чи об'єкті якої стався нещасний випадок, а також представники органів охорони здоров'я, захисту прав споживачів, експерти страхової компанії (якщо потерпілий був застрахований).

До розслідування нещасних випадків, які сталися під час прямування на роботу чи з роботи, залучаються представники відповідного профспілкового органу або уповноважені трудового колективу, якщо потерпілий не є членом профспілки.

У разі звернення потерпілого або особи, яка представляє його інтереси (якщо не надходило повідомлення від лікувально-профілактичного закладу про нещасний випадок), районна держадміністрація (виконавчий орган міської, районної у місті ради) приймає рішення щодо необхідності проведення розслідування і визначення організації, яка повинна проводити розслідування, та направляє її керівнику копію рішення.

Керівник організації протягом доби з часу надходження рішення про уповноваження її на проведення розслідування призначає комісію у складі не менше трьох осіб.

Технічне розслідування причин виникнення аварії, пов'язаної з використанням газу в побуті, проводиться Держпраці в установленому порядку за участю експертно-технічних центрів, які забезпечують науково-технічну підтримку державного нагляду у сфері промислової безпеки та охорони праці.

Нещасні випадки (за винятком групових), які сталися з працюючими особами, розслідуються комісією, утвореною підприємством, де працює потерпілий, у складі:

- голова комісії - посадова особа, яку визначає керівник підприємства

- члени комісії - керівник відповідного структурного підрозділу; представник профспілкової організації, членом якої є потерпілий, або уповноваженого трудового колективу, якщо потерпілий не є членом профспілки.

Рішення щодо розслідування нещасного випадку приймається керівником підприємства на підставі звернення потерпілого або особи, яка представляє його інтереси, листка непрацездатності або довідки лікувально-профілактичного закладу.

У разі відмови організації провести розслідування нещасного випадку потерпілий або особа, яка представляє його інтереси, може звернутися до районної держадміністрації (виконавчого органу міської, районної у місті ради), яка вирішує питання щодо проведення цього розслідування.

Розслідування нещасного випадку проводиться протягом 10 календарних днів після утворення комісії. У разі потреби цей термін може бути продовжений керівником органу (підприємства), який призначив розслідування.

За результатами розслідування нещасного випадку або технічного розслідування причин виникнення аварії, пов'язаної з використанням газу в побуті, складається акт за формою НТ (невиробничий травматизм), який затверджується керівником органу (підприємства), що проводив розслідування. Член комісії, незгодний із змістом складеного акта, письмово викладає свою окрему думку, яка додається до акта, складеного за формою НТ. Необхідна кількість примірників акта визначається в кожному окремому випадку.

Акт за формою НТ надсилається:

- потерпілому або особі, яка представляє його інтереси;

- районній держадміністрації (виконавчому органу міської, районної у місті ради, на території якої стався нещасний випадок);

- підприємству, де працює або навчається потерпілий;

- підприємству, яке відповідає за безпечний стан території чи об'єкта, де стався нещасний випадок.

Копія акта надсилається прокурору, органу досудового розслідування та іншим організаціям на їх запит.

Під час розслідування групових нещасних випадків акт за формою НТ складається на кожного потерпілого окремо.

Для складання акта за формою НТ використовуються класифікатори подій, що призвели до нещасного випадку, причин нещасного випадку, місця подій.

Акти за формою НТ, які складаються за результатами розслідування нещасних випадків з працюючими особами, зберігаються на підприємстві разом з матеріалами розслідування протягом 45 років. Акти за формою НТ та матеріали розслідування нещасних випадків з непрацюючими особами зберігаються протягом трьох років у архіві районної держадміністрації (виконавчих органів міських, районних у містах рад).

Реєстрація нещасних випадків, за результатами розслідування яких складаються акти за формою НТ, проводиться районними держадміністраціями (виконавчими органами міських, районних у містах рад) та підприємствами, які проводили розслідування, у журналі за встановленою формою.

Підприємство, яке відповідально за безпечну життєдіяльність населення на території чи об'єкті, де стався нещасний випадок, здійснює запропоновані комісією, що проводила розслідування, заходи щодо усунення причин подібних випадків. Про здійснення зазначених заходів керівник підприємства у письмовій формі повідомляє районну держадміністрацію (виконавчий орган міської, районної у місті ради) у термін, зазначений в акті за формою НТ.

Питання № 6. Порядок розслідування обставин і причин виникнення нещасних випадків в умовах воєнного стану

На значній території України йдуть активні бойові дії, внаслідок яких гинуть люди, руйнуються інфраструктура, виробничі та житлові споруди та будинки, школи, лікарні тощо. Не зважаючи на складні та трагічні обставини, працівники різних галузей економіки, зокрема суб'єктів господарювання, віднесених до критичної інфраструктури, ризикуючи життям, виконують свої трудові (посадові) обов'язки.

На жаль, в результаті ведення бойових дій трапляються випадки травмування (поранення) та загибелі працівників під час виконання трудових (посадових) обов'язків. Незалежно від наявності впливу небезпечних, шкідливих або інших виробничих чинників, випадки травмування (поранення) та загибелі громадян України, які сталися або можуть статися під час виконання трудових (посадових) обов'язків унаслідок ведення бойових дій підлягають розслідуванню згідно Постанови Кабінету Міністрів України від 17 квітня 2019 р. № 337 «Порядок розслідування та ведення обліку нещасних випадків, професійних захворювань і аварій на виробництві».

Через нагальну потребу до переліку подій, що призвели до нещасних випадків, гострих професійних захворювань (отруєнь), аварій на виробництві, уряд вніс необхідні зміни та виклав у Постанову Кабінету Міністрів України № 337 події суспільного життя, як оголошена та неоголошена війна, терористичний акт, протиправні дії третіх осіб тощо. Окрім того, надалі держава повинна забезпечити конституційні гарантії реалізації застрахованими особами своїх прав на соціальний захист.

Процедуру розслідування нещасних випадків, що сталися з працівниками внаслідок отримання поранень під час ведення бойових дій така сама, як і для всіх інших видів нещасних випадків. Водночас через воєнний стан і реальну небезпеку

рекомендовано ухвалювати рішення про створення комісії (спеціальної комісії) та проведення розслідування в кожному конкретному нещасному випадку, зважаючи на міркування безпеки для членів комісії та саму можливість проведення розслідування.

Якщо провести розслідування неможливо через загрозу життю і здоров'ю членів комісії, необхідно максимально фіксувати, збирати та документувати інформацію, що надходить або стає відомою про нещасні випадки на виробництві, щоб надалі розслідувати їх після нормалізації ситуації. Щодо розпочатих і незавершених через бойові дії розслідувань (спеціальних розслідувань) нещасних випадків пропонується продовжити строки їх розслідування до створення умов належного їх завершення.

З метою забезпечення належного соціального захисту потерпілих від нещасних випадків на виробництві, членів їх сімей, недопущення приховування випадків виробничого травматизму рекомендовано підприємствам, відповідним органам:

- постійно проводити моніторинг інформації про нещасні випадки, що сталися в результаті проведення бойових дій з працівниками - членами профспілок;

- аналізувати інформацію про такі нещасні випадки, незалежно від джерел її отримання;

- збирати інформацію щодо яких нещасних випадків проводиться розслідування, утворена комісія (спеціальна комісія), щодо яких ні;

- вживати заходів щодо забезпечення організації проведення розслідування нещасних випадків (якщо така можливість є);

- у разі відсутності можливості проведення розслідування максимально документувати інформацію, яка є підтвердженням настання нещасного випадку, зокрема інформацію про обставини настання нещасного випадку, фото, відео факти, збирати відомості про потерпілого (потерпілих)

тощо, з метою забезпечення проведення розслідування у майбутньому.

Щодо розпочатих та незавершених через бойові дії розслідувань (спецрозслідувань) нещасних випадків, пропонуємо продовжити терміни їх розслідування до створення умов щодо належного їх завершення.

Дії роботодавця, якщо під час виконання трудових/посадових обов'язків працівник травмувався, поранився чи загинув через ведення в Україні бойових дій:

- повідомити про нещасний випадок територіальний орган Держпраці або його посадових осіб будь-якими засобами зв'язку - телефон, електронна пошта, месенджер тощо;

- розглянути питання щодо утворення комісії і проведення розслідування, якщо випадок має розслідувати комісія підприємства. Так вчиняти, якщо для цього є умови та можливість забезпечити безпеку членів комісії;

- максимально фіксувати, збирати та документувати інформацію про нещасний випадок на виробництві, щоб у подальшому його розслідувати у відповідності до вимог діючих нормативно-правових актів після нормалізації ситуації.

Роботодавцю треба пам'ятати, жодних змін та особливостей щодо розслідування нещасного випадку на підприємстві під час запровадження воєнного стану не передбачено.

Питання № 7. Приховані нещасні випадки на виробництві

Професійні захворювання і травми на виробництві – прикрі явища і велике горе, бо призводять до непоправного – втрати здоров'я, а іноді життя працівника. За статистичними даними кількість травм із року в рік на виробництві зростає.

Аналіз причин показує, що більше половини нещасних випадків сталися через організаційні недоліки та похибки в роботі керівників підприємств, фахівців з охорони праці, адмінперсоналу. Решта відбулася через технічні причини:

незадовільний технічний стан виробничих об'єктів, засобів виробництва, транспортних засобів.

Але це тільки офіційна статистика! Не секрет, що іноді при виробничих травмах роботодавець приховує факт настання такого випадку. Мотивацією для такого вчинку здебільшого є:

- необізнаність із вимогами Порядку розслідування та ведення обліку нещасних випадків, професійних захворювань і аварій на виробництві (найчастіше приватними підприємствами малого та середнього бізнесу);

- допущення до роботи працівників без оформлення трудового договору;

- не визнання постраждалими факту травмування на виробництві через страх втрати роботи;

- наявність вищестоящих організацій, які не хочуть псувати собі імідж, а відповідно, змушують підприємства, які їм підпорядковуються, приховувати нещасні випадки на виробництві.

А є роботодавці, які просто бояться перевірок стану охорони праці. Бо якщо стається нещасний випадок, автоматично під час роботи комісії з розслідування нещасного випадку на підприємстві відбувається всебічна перевірка стану безпеки та умов праці.

Також серед роботодавців часто формується думка, що якщо стався нещасний випадок на виробництві – це тягне за собою глобальні фінансові затрати, але фактично на сьогоднішній день підприємство жодної матеріальної відповідальності перед потерпілим не несе, а всі витрати здійснює Фонд соціального страхування України.

Є випадки, коли нещасний випадок був прихований, розслідування не було проведено. Роботодавець оплатив лікування, надав одноразову матеріальну допомогу за прихований нещасний випадок, працівниквилікувався - питання нібито й вирішилось за згодою та взаємним задоволенням сторін.

Пройшов час після травмування, травма через деякий період дає про себе знати, працівник відчуває дискомфорт, стан здоров'я знову погіршується. Але тепер весь тягар лягає на потерпілого і все відбувається за його власні кошти. Люди у такому разі абсолютно безправні і можуть розраховувати лише на співчуття оточуючих.

У випадках правильного оформлення виробничої травми працівник отримує від Фонду соціального страхування України соціальні послуги та виплати, які здійснюються у встановленому законодавством порядку.

А саме:

- допомогу у зв'язку з тимчасовою непрацездатністю до відновлення працездатності або встановлення інвалідності;
- одноразову допомогу в разі стійкої втрати професійної працездатності або смерті потерпілого;
- щомісячну грошову суму в разі часткової чи повної втрати працездатності, що компенсує відповідну частину втраченого заробітку потерпілого;
- пенсію за інвалідністю внаслідок нещасного випадку на виробництві або професійного захворювання;
- пенсію у зв'язку з втратою годувальника, який помер внаслідок нещасного випадку на виробництві або професійного захворювання;
- допомогу дитині;
- відшкодування вартості організації поховання померлого та пов'язаних із цим ритуальних послуг;
- лікування потерпілого у лікувально-профілактичних закладах з метою якнайшвидшого відновлення здоров'я застрахованого;
- утримання в лікарні, реабілітаційному закладі, санаторії або в іншому лікувально-профілактичному закладі;
- забезпечення необхідними лікарськими засобами, протезами, ортопедичними, коригуючими виробами, окулярами, слуховими апаратами, спеціальними засобами пересування, зубопротезування (за винятком протезування з

дорогоцінних металів), залучення осіб з інвалідністю до участі у громадському житті тощо.

Порядок розслідування нещасних випадків (ПКМУ від 17.04.2019 № 337) не зобов'язує власника у разі настання нещасного випадку на виробництві виплачувати підприємством матеріальну допомогу потерпілому чи членам його родини.

Працівники повинні захистити свої конституційні права та:

- не позбавляти себе прав шляхом погодження на роботу без оформлення у встановленому порядку з роботодавцем трудових відносин;

- у разі травмування під час виконання своїх трудових обов'язків не йти назустріч та не приймати пропозицій роботодавця показати виробничу травму, як побутову, або приховати факт настання нещасного випадку;

- не жити днем нинішнім, віддаючи перевагу тимчасовим вигодам.

Працівник повинен мати впевненість у завтрашньому дні, забезпечуючи своїм родинам добробут і спокій, отримувати певні соціальні гарантії.

Не всі наші громадяни вміють користуватися правами, закріпленими за ними у законодавчих і нормативно-правових актах, мають достатній рівень правової освіти. Тому роботодавець згідно з статтею 22 Закону України «Про охорону праці» повинен неухильно виконувати вимоги щодо організації розслідування та ведення обліку нещасних випадків на виробництві тим самим дбати про здоров'я та соціальний захист працюючих на підприємстві.

Питання № 8. Соціальний захист працівників на підприємстві

Сучасне життя динамічне та непередбачуване. Пересуваючись з місця на місце, стикаючись з технікою та іншими людьми, ми постійно схильні до впливу

непередбачених ситуацій, у тому числі несприятливих. На роботі, у побуті, у дорозі – скрізь ймовірний нещасний випадок – несподівана ситуація, непередбачена подія, випадковий збіг обставин, які можуть спричинити шкоду здоров'ю чи смерть.

У системі соціального захисту населення значну роль відіграє Фонд соціального страхування з тимчасової втрати працездатності. Його діяльність безпосередньо пов'язана із розв'язанням важливих проблем у житті людини. Свій професійний досвід і вміння працівники Фонду зосереджують на тому, аби регулярно і в повному обсязі отримували матеріальне забезпечення та соціальні послуги застраховані особи. А це – виплата допомог по тимчасовій втраті працездатності.

Конституцією України гарантовано, що кожен має право на соціальний захист, що включає право на забезпечення їх у разі повної, часткової або тимчасової втрати працездатності. Це право гарантується, зокрема, загальнообов'язковим державним соціальним страхуванням за рахунок страхових внесків громадян, підприємств, установ і організацій, а також бюджетних та інших джерел соціального забезпечення.

Страхування від нещасного випадку є самостійним видом загальнообов'язкового державного соціального страхування, за допомогою якого здійснюється соціальний захист, охорона життя та здоров'я громадян у процесі їх трудової діяльності, за чим у слідкують профспілки у процесі здійснення своєї діяльності.

Загальна процедура соціального страхування від нещасного випадку на виробництві регламентована Законом України «Про загальнообов'язкове державне соціальне страхування від нещасного випадку на виробництві та професійного захворювання, які спричинили втрату працездатності» (Закон 1105-XIV).

Згідно Закону 1105-XIV уживаються важливі для забезпечення безпеки, здоров'я та життя працівників терміни в таких значеннях:

- *загальнообов'язкове державне соціальне страхування* (соціальне страхування) - система прав, обов'язків і гарантій, яка передбачає матеріальне забезпечення, страхові виплати та надання соціальних послуг застрахованим особам за рахунок коштів Фонду соціального страхування України;

- *електронний реєстр листків непрацездатності* - система накопичення, зберігання та використання інформації про видані, продовжені та обліковані листки непрацездатності, що створюється як складова частина реєстру застрахованих осіб Державного реєстру загальнообов'язкового державного соціального страхування;

- *мінімальний страховий внесок* - сума коштів, що визначається розрахунково як добуток мінімального розміру заробітної плати і розміру єдиного внеску на соціальне страхування, встановлених законом на місяць, за який нараховується заробітна плата (дохід);

- *об'єкт соціального страхування* - страховий ризик та страховий випадок, із настанням яких у застрахованих осіб (членів їх сімей, інших осіб) виникає право на матеріальне забезпечення та соціальні послуги відповідно до цього Закону залежно від видів соціального страхування;

- *страховий стаж* - період (строк), протягом якого особа підлягає соціальному страхуванню відповідно до видів соціального страхування;

- *страховик* - Фонд соціального страхування України (Фонд);

- *страхові внески* - кошти відрахувань на окремі види загальнообов'язкового державного соціального страхування, сплачені згідно із законодавством, кошти, що надходять від сплати єдиного внеску на загальнообов'язкове державне соціальне страхування;

- *страхові кошти* - акумульовані страхові внески, суми від фінансових санкцій та інші надходження відповідно до законодавства для здійснення матеріального забезпечення, страхових виплат та надання соціальних послуг згідно з цим Законом;

- *суб'єкти соціального страхування* - застрахована особа, члени її сім'ї або інша особа у випадках, передбачених цим Законом, страхувальник та страховик.

- *страхові ризики за соціальним страхуванням від нещасного випадку* - обставини, внаслідок яких може статися нещасний випадок або професійне захворювання;

- *страхові ризики за соціальним страхуванням у зв'язку з тимчасовою втратою працездатності* - обставина, внаслідок якої застрахована особа або члени її сім'ї можуть тимчасово втратити засоби існування та потребувати матеріального забезпечення або надання соціальних послуг.

Інші терміни вживаються у значенні, наведеному в Кодексі законів про працю України, Кодексі цивільного захисту України, Кримінальному процесуальному кодексі України, Законах України «Про охорону праці», «Основи законодавства України про загальнообов'язкове державне соціальне страхування», «Про збір та облік єдиного внеску на загальнообов'язкове державне соціальне страхування».

Держава гарантує усім застрахованим громадянам забезпечення прав у страхуванні від нещасного випадку на виробництві та професійного захворювання:

- у зв'язку з тимчасовою втратою працездатності;
- від нещасного випадку на виробництві та професійного захворювання, які спричинили втрату працездатності (страхування від нещасного випадку).

Застрахованою є фізична особа, на користь якої здійснюється страхування (працівник).

Об'єктом страхування від нещасного випадку є життя застрахованого, його здоров'я та працездатність.

Суб'єктами страхування від нещасного випадку є застраховані громадяни, а в окремих випадках – члени їх сімей та інші особи, страхувальники та страховик.

Страхувальниками є роботодавці, а в окремих випадках – застраховані особи.

Страховик – Фонд соціального страхування від нещасних випадків на виробництві та професійних захворювань України.

Фонд соціального страхування України (Фонд) є органом, який здійснює керівництво та управління загальнообов'язковим державним соціальним страхуванням від нещасного випадку, у зв'язку з тимчасовою втратою працездатності, провадить акумуляцію страхових внесків, контроль за використанням коштів, забезпечує фінансування виплат за цими видами загальнообов'язкового державного соціального страхування та здійснює інші функції згідно із затвердженим статутом.

Роботодавцем відповідно до Закону вважається:

1. Власник підприємства або уповноважений ним орган та фізична особа, яка використовує найману працю.

2. Власник розташованого в Україні іноземного підприємства, установи, організації (у тому числі міжнародних), філії або представництва, який використовує найману працю.

Роботодавець як страхувальник зобов'язаний:

- надавати та оплачувати застрахованим особам у разі настання страхового випадку відповідний вид матеріального забезпечення, страхових виплат та соціальних послуг;

- інформувати про кожний нещасний випадок або професійне захворювання на підприємстві;

- повідомляти працівникам підприємства про адреси та номери телефонів Фонду, а також лікувально-профілактичних закладів та лікарів, які за угодами з Фондом обслуговують підприємство.

Права, обов'язки та відповідальність застрахованих осіб.
Застраховані особи мають право на:

- безоплатне отримання інформації та роз'яснення з питань соціального страхування;

- отримання у разі настання страхового випадку матеріального забезпечення, страхових виплат та соціальних

послуг, передбачених діючими нормативно-правовими актами України;

- участь у розслідуванні страхового випадку, у тому числі за участі представника профспілкового органу або своєї довіреної особи;

- послуги з реабілітації (професійної, соціальної) у сфері охорони здоров'я та відшкодування витрат щодо реабілітації у сфері охорони здоров'я і професійної реабілітації згідно діючих нормативно-правових актів України;

- оскарження дії страховика, страхувальника-роботодавця щодо надання матеріального забезпечення, страхових виплат та соціальних послуг.

Застраховані особи зобов'язані:

- надавати страхувальнику, страховику достовірні документи, на підставі яких призначається матеріальне забезпечення та надаються соціальні послуги;

- своєчасно повідомляти страхувальника та страховика про обставини, що впливають на умови або зміни розміру матеріального забезпечення та соціальних послуг;

- знати та виконувати вимоги законодавчих та інших нормативно-правових актів про охорону праці, що стосуються застрахованого;

- у разі настання нещасного випадку або професійного захворювання лікуватися в лікувально-профілактичних закладах або в медичних працівників, з якими Фонд уклав угоди на медичне обслуговування, не ухилятися від професійної реабілітації та виконання вказівок, спрямованих на якнайшвидше повернення його до трудової діяльності.

Застрахована особа несе відповідальність згідно із законом за незаконне одержання з її вини (підроблення, виправлення в документах, подання недостовірних відомостей тощо) матеріального забезпечення та соціальних послуг за соціальним страхуванням.

Всі спори, що виникають із правовідносин щодо матеріального забезпечення та соціальних послуг за соціальним страхуванням вирішуються в судовому порядку.

Загальнообов'язкове державне соціальне страхування у зв'язку з тимчасовою втратою працездатності. Страхуванню у зв'язку з тимчасовою втратою працездатності підлягають:

- особи, які працюють на умовах трудового договору (контракту), гіг-контракту, іншого цивільно-правового договору, на інших підставах, передбачених законом, на підприємствах, в установах, організаціях незалежно від форми власності та господарювання;

- фізичні особи - підприємці, особи, які провадять незалежну професійну діяльність, члени фермерського господарства, якщо вони не належать до осіб, які підлягають страхуванню у зв'язку з тимчасовою втратою працездатності на інших підставах.

Право на матеріальне забезпечення та соціальні послуги за страхуванням у зв'язку з тимчасовою втратою працездатності мають застраховані особи та члени їх сімей, які проживають в Україні, якщо інше не передбачено міжнародним договором України, згода на обов'язковість якого надана Верховною Радою України. Це право виникає з настанням страхового випадку в період роботи (включаючи час випробування та день звільнення), зайняття підприємницькою та іншою діяльністю, якщо інше не передбачено законом.

Члени особистого селянського господарства, якщо вони не належать до осіб, які підлягають страхуванню відповідно до Закону, мають право на матеріальне забезпечення та соціальні послуги за умови сплати страхових внесків до Фонду згідно із законом.

За страхуванням у зв'язку з тимчасовою втратою працездатності надаються такі види матеріального забезпечення та соціальних послуг:

- допомога по тимчасовій непрацездатності (включаючи догляд за хворою дитиною);

- допомога по вагітності та пологах;
- допомога на поховання (крім поховання пенсіонерів, безробітних та осіб, які померли від нещасного випадку на виробництві);
- оплата лікування та/або реабілітаційної допомоги у відділеннях санаторно-курортного закладу після перенесених захворювань і травм.

Допомога по тимчасовій непрацездатності надається застрахованій особі у формі матеріального забезпечення, яке повністю або частково компенсує втрату заробітної плати (доходу), у разі настання в неї одного з страхових випадків, який відповідає статті № 22 Закону.

Допомога по тимчасовій непрацездатності не надається:

- у разі одержання застрахованою особою травм або її захворювання при вчиненні нею кримінального правопорушення;
- у разі навмисного заподіяння шкоди своєму здоров'ю з метою ухилення від роботи чи інших обов'язків або симуляції хвороби;
- за час перебування під арештом і за час проведення судово-медичної експертизи;
- за час примусового лікування, призначеного за постановою суду;
- у разі тимчасової непрацездатності у зв'язку із захворюванням або травмою, що сталися внаслідок алкогольного, наркотичного, токсичного сп'яніння або дій, пов'язаних з таким сп'янінням;
- за період перебування застрахованої особи у відпустці без збереження заробітної плати, творчій відпустці, додатковій відпустці у зв'язку з навчанням.

Застрахована особа може втратити право на допомогу у випадку якщо в період отримання допомоги по тимчасовій непрацездатності порушує режим, встановлений лікарем, або не з'являється без поважних причин у призначений строк на

медичний огляд, у тому числі на лікарсько-консультативну комісію (ЛКК) чи медико-соціальну експертну комісію (МСЕК).

Матеріальне забезпечення та соціальні послуги за страхуванням у зв'язку з тимчасовою втратою працездатності застрахованим особам, які працюють на умовах трудового договору (контракту), іншого цивільно-правового договору та на інших підставах, передбачених законом, призначаються та надаються за основним місцем роботи.

Загальнообов'язкове державне соціальне страхування. Загальнообов'язкове державне соціальне страхування - це система прав, обов'язків і гарантій, яка передбачає надання соціального захисту, що включає:

- матеріальне забезпечення громадян у разі хвороби, повної, часткової або тимчасової втрати працездатності, втрати годувальника, безробіття з незалежних від них обставин;
- матеріальне забезпечення громадян у старості та в інших випадках, передбачених законом.

Матеріальне забезпечення здійснюється за рахунок грошових фондів, що формуються шляхом сплати страхових внесків власником або уповноваженим ним органом (роботодавець), громадянами, а також бюджетних та інших джерел, передбачених законом.

Право на забезпечення за загальнообов'язковим державним соціальним страхуванням забезпечується Законом України «Основи законодавства України про загальнообов'язкове державне соціальне страхування».

Залежно від страхового випадку є такі види загальнообов'язкового державного соціального страхування:

- пенсійне страхування;
- страхування у зв'язку з тимчасовою втратою працездатності;
- медичне страхування;
- страхування від нещасного випадку на виробництві та професійного захворювання, які спричинили втрату працездатності;

- страхування на випадок безробіття;
- інші види страхування, передбачені законами України.

Згідно Закону України «Основи законодавства України про загальнообов'язкове державне соціальне страхування» уживаються важливі для забезпечення безпеки, здоров'я та життя працівників терміни в таких значеннях:

- *страховий ризик* - обставини, внаслідок яких громадяни та/або члени їх сімей можуть втратити тимчасово або назавжди засоби до існування і потребують матеріальної підтримки або соціальних послуг за загальнообов'язковим державним соціальним страхуванням;

- *страховий випадок* - подія, з настанням якої виникає право застрахованої особи на отримання матеріального забезпечення або соціальних послуг, передбачених законами України про загальнообов'язкове державне соціальне страхування;

- *страховий ризик* - обставини, внаслідок яких громадяни та/або члени їх сімей можуть втратити тимчасово або назавжди засоби до існування і потребують матеріальної підтримки або соціальних послуг за загальнообов'язковим державним соціальним страхуванням;

- *страховий випадок* - подія, з настанням якої виникає право застрахованої особи на отримання матеріального забезпечення або соціальних послуг, передбачених законами України про загальнообов'язкове державне соціальне страхування.

Загальнообов'язковому державному соціальному страхуванню підлягають:

1. Особи, які працюють на умовах трудового договору (контракту):

а) на підприємствах, в організаціях, установах незалежно від їх форм власності та господарювання;

б) у фізичних осіб.

2. Особи, які забезпечують себе роботою самостійно (члени творчих спілок, творчі працівники, які не є членами творчих спілок), громадяни - суб'єкти підприємницької діяльності.

Загальнообов'язкове державне соціальне страхування від нещасного випадку на виробництві та професійного захворювання, які спричинили втрату працездатності.

Страхуванню від нещасного випадку підлягають:

- особи, які працюють на умовах трудового договору (контракту), іншого цивільно-правового договору, на інших підставах, передбачених законом, на підприємствах, в установах, організаціях незалежно від форми власності та господарювання;

- фізичні особи - підприємці, особи, які провадять незалежну професійну діяльність, члени фермерського господарства, якщо вони не належать до осіб, які підлягають страхуванню від нещасного випадку на інших підставах;

- учні та студенти навчальних закладів, аспіранти, докторанти, залучені до будь-яких робіт під час, перед або після занять; під час занять, коли вони набувають професійних навичок; у період проходження виробничої практики (стажування), виконання робіт на підприємствах;

Заподіяння шкоди зародку внаслідок травмування на виробництві або професійного захворювання жінки під час її вагітності, у зв'язку з чим дитина народилася з інвалідністю, прирівнюється до нещасного випадку, який трапився із застрахованим. Така дитина відповідно до медичного висновку вважається застрахованою і до 18 років або до закінчення навчання, але не більш як до досягнення нею 23 років, їй надається допомога Фонду.

Добровільно від нещасного випадку можуть застрахуватися члени особистого селянського господарства, якщо вони не належать до осіб, які підлягають страхуванню від нещасного випадку на інших підставах.

Підставою для оплати потерпілому витрат на медичну допомогу, проведення реабілітації у сфері охорони здоров'я,

професійної та соціальної реабілітації, а також страхових виплат є акт розслідування нещасного випадку або акт розслідування професійного захворювання (отруєння) за встановленими формами.

Порушення правил охорони праці застрахованим, яке спричинило нещасний випадок або професійне захворювання, не звільняє страховика від виконання зобов'язань перед потерпілим.

Страхові виплати складаються із:

- страхової виплати втраченого заробітку (або відповідної його частини) залежно від ступеня втрати потерпілим професійної працездатності (щомісячна страхова виплата);

- страхової виплати в установлених випадках одноразової допомоги потерпілому (членам його сім'ї та особам, які перебували на утриманні померлого);

- страхової виплати дитині, яка народилася з інвалідністю внаслідок травмування на виробництві або професійного захворювання її матері під час вагітності;

- страхових витрат на соціальну допомогу.

Ступінь втрати працездатності потерпілим установлюється МСЕК за участю Фонду і визначається у відсотках професійної працездатності, яку мав потерпілий до ушкодження здоров'я. МСЕК установлює обмеження рівня життєдіяльності потерпілого, визначає професію, з якою пов'язане ушкодження здоров'я, причину, час настання та групу інвалідності у зв'язку з ушкодженням здоров'я, а також необхідні види допомоги.

Для розгляду справ про страхові виплати до Фонду подаються:

- акт розслідування нещасного випадку або акт розслідування професійного захворювання за встановленими формами та/або висновок МСЕК про ступінь втрати професійної працездатності застрахованого чи копія свідоцтва про його смерть;

- документи про необхідність подання додаткових видів допомоги.

Фонд розглядає справу про страхові виплати на підставі заяви потерпілого або заінтересованої особи за наявності усіх необхідних документів і приймає відповідні рішення у десятиденний строк, не враховуючи дня надходження зазначених документів. Рішення оформляється постановою, в якій зазначаються дані про осіб, які мають право на страхові виплати, розміри виплат на кожного члена сім'ї та їх строки або обґрунтування відмови у виплатах; до постанови додаються копії необхідних документів.

Фонд відмовляє у страхових виплатах і наданні соціальних послуг застрахованому, якщо мали місце:

- навмисні дії, а також бездіяльність (приховування захворювань, невиконання приписів та обмежень лікаря) потерпілого, спрямовані на створення умов для настання страхового випадку;

- подання роботодавцем, іншими органами, що беруть участь у встановленні страхового випадку, або потерпілим Фонду свідомо неправдивих відомостей про страховий випадок;

- вчинення застрахованим умисного кримінального правопорушення, що призвів до настання страхового випадку.

Фонд відмовляє у виплатах і наданні соціальних послуг застрахованому, якщо нещасний випадок згідно із законодавством не визнаний пов'язаним з виробництвом.

Страхові виплати і надання соціальних послуг припиняються:

- на весь час проживання потерпілого за кордоном, якщо інше не передбачено міжнародним договором України, згода на обов'язковість якого надана Верховною Радою України;

- на весь час, протягом якого потерпілий перебуває на державному утриманні, за умови, що частка виплати, яка перевищує вартість такого утримання, надається особам, які перебувають на утриманні потерпілого;

- якщо з'ясувалося, що виплати призначено на підставі документів, які містять неправдиві відомості;

- якщо страховий випадок настав внаслідок навмисного наміру заподіяння собі травми;

- якщо потерпілий ухиляється від реабілітації у сфері охорони здоров'я чи професійної реабілітації або не виконує правил, пов'язаних з установленням чи переглядом обставин страхового випадку, або порушує правила поведінки та встановлений для нього режим, що перешкоджає одужанню та функціональному відновленню;

- в інших випадках, передбачених законодавством.

Соціальне страхування під час епідемії COVID-19. У 2020 році Верховна Рада України внесла зміни до статей № 22, № 24 Закону України «Про загальнообов'язкове державне соціальне страхування», запровадивши новий випадок виплати допомоги по тимчасовій непрацездатності за період перебування в закладах охорони здоров'я, а також на самоізоляції під медичним наглядом у зв'язку з проведенням заходів, спрямованих на запобігання виникненню та поширенню коронавірусної хвороби (COVID-19), а також локалізацію та ліквідацію її спалахів та епідемій.

Допомога за цей період повинна сплачуватись за рахунок коштів Фонду соціального страхування України з 6-го дня непрацездатності за весь період до відновлення працездатності або до встановлення медико-соціальною експертною комісією інвалідності (встановлення іншої групи, підтвердження раніше встановленої групи інвалідності) незалежно від звільнення, припинення підприємницької або іншої діяльності застрахованої особи в період втрати працездатності.

Розмір такої допомоги становить 50% середньої заробітної плати (доходу) незалежно від страхового стажу, за винятком медичних працівників, яким допомога по тимчасовій непрацездатності у таких випадках виплачується в розмірі 100 відсотків середньої заробітної плати (доходу) незалежно від страхового стажу.

Сучасне суспільство наполегливо вимагає повноцінного соціального захисту для того, щоб і населення в цілому, і окремі соціальні групи отримували широку соціальну підтримку. Економічні перетворення країни, спричинені розвитком ринкових відносин, обумовлюють відповідні зміни в галузі соціальної політики, розробку механізмів соціального захисту, заснованих на принципах саморегулювання та взаємопідтримки.

Важливим компонентом у діяльності суб'єктів соціального захисту є соціальний захист працівників підприємств, реалізація ідей соціальної справедливості в рамках організації задоволення не тільки матеріальних, але й інших потреб персоналу.

Необхідність удосконалення та розвитку соціального захисту на підприємствах охоплює комплекс відносин між працівниками та роботодавцями, суспільними організаціями та державою, пов'язаних із мінімізацією впливу факторів, які впливають на якість життя, умови праці та соціальний статус громадян. Від вирішення цих проблем залежить не тільки успішна робота конкретного підприємства чи галузі, але і вкрай необхідна сьогодні стабілізація економіки країни в цілому.

Створення ефективної системи соціального захисту на підприємствах є невід'ємною умовою розвитку всякого суспільства, особливо в умовах ринку, виступає необхідною платою суспільства та бізнесу за соціальний мир, стабільність соціальної системи та можливість нормальної господарської діяльності. В умовах сучасного виробництва окремі приватні заходи щодо поліпшення умов праці, для попередження травматизму є неефективними. Тому здійснення їх повинно проходити комплексно, створюючи в загальній системі управління виробництвом підсистему керування безпекою праці, спрямованої на збереження здоров'я та працездатності людини. Розвиток цивілізованої держави може здійснюватись тільки разом з дією соціального захисту населення.

Завдання на самопідготовку:

1. Загальна процедура розслідування нещасних випадків, ведення обліку та порядок проведення розслідування нещасних випадків в умовах підприємства.

2. Першочергові кроки при настанні нещасного випадку на виробництві.

3. Утворення комісії з розслідування нещасного випадку на підприємстві.

4. Процедура проведення розслідування нещасних випадків.

5. Обставини, за яких нещасний випадок визнається пов'язаними з виробництвом.

6. Спеціальне розслідування нещасних випадків на підприємстві.

7. Розслідування інцидентів та невідповідностей.

8. Порядок розслідування обставин і причин виникнення нещасних випадків невиробничого характеру.

9. Порядок розслідування обставин і причин виникнення гострих професійних захворювань (отруєнь).

10. Обставини, за яких гостре професійне захворювання (отруєння) визнається пов'язаними з виробництвом.

11. Порядок розслідування обставин і причин виникнення хронічних професійних захворювань (отруєнь).

12. Порядок розслідування обставин і причин виникнення нещасних випадків в умовах воєнного стану.

13. Експертна комісія з метою надання обґрунтованих відповідей на поставлені комісією (спеціальною комісією) питання під час своєї роботи має право.

14. Приховані нещасні випадки на виробництві.

15. Соціальний захист працівників на підприємстві.

16. Загальнообов'язкове державне соціальне страхування у зв'язку з тимчасовою втратою працездатності.

17. Загальнообов'язкове державне соціальне страхування від нещасного випадку на виробництві та професійного захворювання, які спричинили втрату працездатності.

18. Соціальне страхування під час епідемії COVID-19.

Тести для самоконтролю:

1. Яка особа не може бути включена до складу комісії з розслідування нещасного випадку?

1. Керівник служби охорони праці підприємства.
2. Представник Фонду соціального страхування від нещасних випадків на виробництві та професійних захворювань України за місцезнаходженням підприємства.
3. Особа, яка представляє інтереси потерпілого.
4. Представник первинної організації профспілки, членом якої є потерпілий.

2. У який термін проводиться спеціальне розслідування нещасних випадків на виробництві?

1. Терміном в 3 дні.
2. Терміном в 5 днів.
3. Терміном в 7 днів.
4. Терміном в 10 днів.

3. Який документ підтверджує ушкодження здоров'я особи внаслідок нещасного випадку?

1. Листок непрацездатності лікувально-профілактичного закладу.
2. Довідка лікувально-профілактичного закладу.
3. Карта обстеження лікувально-профілактичного закладу особи яка звернулася внаслідок нещасного випадку.
4. Документи, які зазначені у пунктах № 1, № 2.
5. Документи, які зазначені у пунктах № 1, № 2, № 3.

4. Який документ складає спеціалізований лікувально-профілактичний заклад стосовно хворого, якого направили для встановлення діагнозу і зв'язку захворювання з впливом шкідливих виробничих факторів і трудового процесу?

1. Повідомлення за формою П-3.
2. Акт за формою Н-5.
3. Акт за формою НТ.
4. Акт за формою НПВ.
5. Акт за формою Н-1.

5. До якої категорії аварії відносять загибель 5-ох чи отримання травм 10 і більше осіб?

1. Аварія першої категорії.
2. Аварія другої категорії.
3. Аварія третьої категорії.
4. Аварія четвертої категорії.
5. Аварія п'ятої категорії.

6. Порушення правил охорони праці застрахованим, яке спричинило нещасний випадок або професійне захворювання:

1. Звільняє страховика від виконання зобов'язань перед потерпілим.
2. Не звільняє страховика від виконання зобов'язань перед потерпілим.
3. Вирішують судові органи.
4. Вирішує прокурор територіального органу на території якого розташовано підприємство.

7. Який орган установлює ступінь втрати працездатності потерпілим?

1. Медико-соціальні експертні комісії.
2. Лікарсько-консультаційні комісії.
3. Медико-соціальні експертні комісії за участю Фонду соціального страхування від нещасних випадків на виробництві та професійних захворювань України.
4. Лікарсько-консультаційні комісії за участю Фонду соціального страхування від нещасних випадків на виробництві та професійних захворювань України.

8. У який термін комісія з розслідування нещасного випадку зобов'язана обстежити місце нещасного випадку?

1. Протягом одної доби.
2. Протягом трьох діб.
3. Протягом п'яти діб.
4. Протягом семи діб.
5. Протягом десяти діб.

9. У який термін лікувально-профілактичний заклад повинен направити повідомлення на підприємство при зверненні потерпілого з посиланням на нещасний випадок на виробництві без направлення підприємства?

1. Протягом доби.
2. Протягом 3-х діб.
3. Протягом 5-и діб.
4. Після повного з'ясування причин нещасного випадку на виробництві.

10. Який документ складають за результатами спеціального розслідування, якщо нещасний випадок, пов'язаний з виробництвом?

1. Повідомлення за формою П-3, акт за формою Н-5.
2. Акт за формою Н-5, акт за формою НПВ.
3. Акт за формою Н-5, акт за формою Н-1.
4. Акт за формою Н-5, акт за формою Н-1, акт за формою П-5.
5. Акт за формою Н-1, повідомлення за формою П-3, акт за формою П-5.

11. Яку особу безпосередній керівник робіт, внаслідок настання нещасного випадку, терміново не повідомляє про те, що сталося?

1. Роботодавця.
2. Керівника первинної організації профспілки, членом якої є потерпілий.
3. Родичів потерпілого.
4. Уповноважену найманими працівниками особу з питань охорони праці.

12. Який документ береться до уваги у процесі розслідування нещасних випадків на виробництві?

1. Листок непрацездатності лікувально-профілактичного закладу.
2. Довідка лікувально-профілактичного закладу.
3. Пояснення потерпілого та свідчення очевидців нещасного випадку.
4. Всі документи, які перераховані вище.

13. Які дії керівника робіт, який безпосередньо відповідає за стан охорони праці на робочому місці, де стався нещасний випадок є неправомірними?

1. Брати участь у засіданнях комісії з розслідування нещасних випадків, висловлювати свої пропозиції.
2. Додавати до матеріалів розслідування документи, що стосуються нещасного випадку.

3. Давати відповідні пояснення, в тому числі викладати в усній і письмовій формі особисту думку щодо обставин і причин нещасного випадку.

4. Бути обраним у склад комісії з розслідування нещасного випадку.

14. Який документ складають за результатами розслідування нещасного випадку на виробництві, якщо нещасний випадок, пов'язаний з гострим професійним захворюванням, пов'язаним з виробництвом?

1. Акт за формою Н-5, акт за формою Н-1, карта обліку професійного захворювання за формою П-5.

2. Акт за формою Н-5, акт за формою Н-1.

3. Акт за формою Н-5, акт за формою НПВ.

4. Акт за формою Н-5, акт за формою Н-1, повідомлення про наслідки нещасного випадку по формі П-2.

5. Акт за формою Н-5, акт за формою НТ.

15. До якої категорії аварії відносять факт збільшення концентрації забруднюючих речовин у навколишньому природному середовищі більш як у 10 разів?

1. Аварія першої категорії.

2. Аварія другої категорії.

3. Аварія третьої категорії.

4. Аварія четвертої категорії.

5. Аварія п'ятої категорії.

16. До якого акту член комісії з розслідування нещасного випадку у разі незгоди із змістом складених актів розслідування нещасного випадку додає письмово свою окрему думку?

1. До акта форми Н-5Н-1.

2. До акта форми Н-1.

3. До акта форми НПВ.

4. До акта форми НТ.

17. Який факт нещасного випадку невиробничого характеру не підлягає розслідуванню?

1. Прямування на роботу чи з роботи пішки.

2. Участь у культурно-масових заходах, спортивних змаганнях у стані алкогольного сп'яніння.

3. Використання власного транспортного засобу в інтересах підприємства з дозволу або за дорученням роботодавця в установленому роботодавцем порядку.

4. Участь в громадських акціях.

18. Коли починається розслідування випадку професійного захворювання на виробництві?

1. Негайно після повідомлення (усного, письмового) із спеціалізованого лікувально-профілактичного закладу.

2. Протягом десяти робочих днів після надходження повідомлення за формою П-3 із спеціалізованого лікувально-профілактичного закладу.

3. Протягом трьох робочих днів після одержання повідомлення (усного, письмового) із спеціалізованого лікувально-профілактичного закладу або від потерпілого.

4. Нормативно-правовими актами з питань охорони праці строки не нормуються.

19. Що потрібно працівнику підприємства для страхування від нещасного випадку на виробництві?

1. Не потрібно згоди або заяви працівника.

2. Потрібна згода працівника.

3. Потрібна заява працівника.

4. Потрібна згода та заява працівника.

20. Який документ складають за результатами спеціального розслідування, якщо нещасний випадок, не пов'язаний з виробництвом?

1. Акт за формою Н-1, повідомлення за формою П-3, акт за формою П-5.

2. Повідомлення за формою П-3, акт за формою Н-5.

3. Акт за формою Н-5, акт за формою НПВ.

4. Акт за формою Н-5, акт за формою Н-1.

5. Акт за формою Н-5, акт за формою Н-1, акт за формою П-5.

Інформаційні джерела:

1. Про охорону праці : Закон України № 2694-XII від 14 жовтня 1992 р. ; станом на 01 жовтня 2023 р. URL: <https://zakon.rada.gov.ua/laws/show/2694-12#Text>

2. Кодекс законів про працю України : Кодекс України від 10.12.1971 р. № 322-VIII : станом на 24 грудня 2023 р. URL: <https://zakon.rada.gov.ua/laws/show/322-08#Text>.

3. Про затвердження Порядку розслідування та обліку нещасних випадків, професійних захворювань та аварій на виробництві : Постанова Кабінету Міністрів України від 17.04.2019 р. № 337 : станом на 7 лютого 2023 р. URL: <https://zakon.rada.gov.ua/laws/show/337-2019-п#Text>.

4. Про затвердження Класифікатора розподілу травм за ступенем тяжкості : Наказ Міністерства охорони здоров'я України від 04.07.2007 р. № 370. URL: <https://zakon.rada.gov.ua/laws/show/z0902-07#Text>

5. Список професійних захворювань : Перелік Міністерства охорони здоров'я України від 02.02.1995 р. № 23/36/9 : станом на 24 січ. 2001 р. URL: <https://zakon.rada.gov.ua/laws/show/z0085-95#Text>.

6. Про затвердження Порядку розслідування та обліку нещасних випадків невиробничого характеру : Постанова Кабінету Міністрів України від 22.03.2001 р. № 270 : станом на 5 січня 2024 р. URL: <https://zakon.rada.gov.ua/laws/show/270-2001-п#Text>.

7. Про загальнообов'язкове державне соціальне страхування : Закон України від 23.09.1999 р. № 1105-XIV : станом на 1 січня 2024 р. URL: <https://zakon.rada.gov.ua/laws/show/1105-14#Text>.

8. Основи законодавства України про загальнообов'язкове державне соціальне страхування : Закон України від 14.01.1998 р. № 16/98-ВР : станом на 31 березня 2023 р. URL: <https://zakon.rada.gov.ua/laws/show/16/98-вр#Text>.

9. Курепін В.М. Управління розвитком кадрового потенціалу підприємств аграрного профілю. *Сучасні тенденції розвитку*

фінансових та інноваційно-інвестиційних процесів в Україні : матеріали IV Міжнародної науково-практичної конференції (м. Вінниця, 12 березня 2021 р.). Вінниця : ВНТУ, 2021. С. 730-733. URL:

<http://dspace.mnau.edu.ua/jspui/handle/123456789/8907>

10. Вишняков Д.С. Запобігання професійним захворюванням і виробничому травматизму – запорука підвищення конкурентоспроможності підприємства. *Участь молоді у розбудові агропромислового комплексу України*: матеріали 32-ї студентської науково-теоретичної конференції, (м. Миколаїв, 18-20 березня 2020 р.). Миколаїв : МНАУ, 2020 – С. 71 – 74. URL:

<http://dspace.mnau.edu.ua/jspui/handle/123456789/7022>

11. Курепін В. М. Особливості прийняття управлінських рішень в умовах організаційного розвитку підприємства. *Економіко-правові дискусії* : матеріали II міжнародної науково-практичної Інтернет-конференції студентів, аспірантів та науковців (м. Кропивницький, 14 квітня 2021 р.). Кропивницький : ЛА НАУ, 2021. С. 29-32. URL: <http://dspace.mnau.edu.ua/jspui/handle/123456789/9330>.

12. Єгіазарян А. С. Сутність нематеріальної мотивації персоналу підприємства та основні її компоненти. *Участь молоді у розбудові агропромислового комплексу України* : матеріали 32-ї студентської науково-теоретичної конференції (м. Миколаїв, 18-20 березня 2020 р.). Миколаїв : МНАУ, 2020. - С. 95-98. URL:

<http://dspace.mnau.edu.ua/jspui/handle/123456789/7031>.

13. Курепін В. М. Визначення основних напрямів профілактики травматизму водіїв автотранспортних засобів аграрного сектору. *Педагогічні інновації* : матеріали Всеукраїнської науково-практичної інтернет-конференції (м. Миколаїв, 28-29 квітня 2021 р.). Миколаїв : МНАУ, 2021. С. 160-163. URL:

<http://dspace.mnau.edu.ua/jspui/handle/123456789/9297>.

14. Іваненко В. С. Органи управління в конфліктних і надзвичайних ситуаціях. *Глобальні цілі сталого розвитку – безпека світу, соціально-економічні та екологічні прояви, можливості активізації партнерства* : тези доповідей - здобувачів вищої освіти денної й заочної форм навчання за результатами щорічного тематичного «круглого столу» на обліково-фінансовому факультеті (м. Миколаїв, 12 листопада 2020 р.). Миколаїв : Миколаївський національний аграрний університет, 2020. С. 29-31. URL: <http://dspace.mnau.edu.ua/jspui/handle/123456789/8203>

15. Тищенко І. Є. Соціальний захист осіб з інвалідністю. *Глобальні цілі сталого розвитку – безпека світу, соціально-економічні та екологічні прояви, можливості активізації партнерства* : тези доповідей - здобувачів вищої освіти денної й заочної форм навчання за результатами щорічного тематичного «круглого столу» на обліково-фінансовому факультеті (м. Миколаїв, 12 листопада 2020 р.). Миколаїв : Миколаївський національний аграрний університет, 2020. С. 65-66 URL: <http://dspace.mnau.edu.ua/jspui/handle/123456789/8207>.

16. Курепін В. М. Управління кадровою безпекою аграрних підприємств. *Молодь і наука - 2021* : тези наукових доповідей казахстанських і зарубіжних вчених, а також молодих дослідників в різних галузях сучасної науки Міжнародної науково-практичної онлайн конференції (м. Петропавловськ, 9 квітня 2021 р.). Петропавловськ : Північно-Казахстанський університет імені Манаша Козыбаєва, 2021. Т. 1. С. 165-169. URL:

<https://dspace.mnau.edu.ua/jspui/handle/123456789/9443>.

17. Запорожець Д. В., Курепін В. М. Дослідження виробничого травматизму та професійних захворювань. *Актуальні проблеми безпеки життєдіяльності людини в сучасному суспільстві* : матеріали Всеукраїнської науково-теоретичної інтернет-конференції (м. Миколаїв, 24 листопада 2021 р.). Миколаїв : МНАУ, 2021. С. 212-214.

URL:<https://dspace.mnau.edu.ua/jspui/handle/123456789/10508>.

18. Меркулова Ж. Ю., Курепін В. М. Соціальний супровід та реалізація прав людей з інвалідністю щодо питань безпеки на виробництві. *Актуальні проблеми безпеки життєдіяльності людини в сучасному суспільстві* : матеріали Всеукраїнської науково-теоретичної інтернет-конференції (м. Миколаїв, 24 листопада 2021 р.). Миколаїв : МНАУ, 2021. С. 219-222. URL: <https://dspace.mnau.edu.ua/jspui/handle/123456789/10510>.

19. Курепін В. М., Стрихар Д. А. Запровадження заходів з охорони праці в умовах ПОП «Вікторія» Миколаївської області. *Участь молоді у розбудові агропромислового комплексу країни* : матеріали 34-ї студентської науково-теоретичної конференції (м. Миколаїв, 23-25 березня 2022 р.). Миколаїв : МНАУ, 2022. С. 77-84. URL: <https://dspace.mnau.edu.ua/jspui/handle/123456789/11464>.

20. Курепін В. М., Блащук В. В. Вдосконалення правового регулювання трудових відносин в Україні: суспільні та приватні інтереси. *Економіко-правові дискусії* : матеріали III міжнародної науково-практичної Інтернет-конференції студентів, аспірантів та науковців (м. Кропивницький, 30 квітня 2022 р.). Кропивницький : ЛА НАУ, 2022. С. 335-338. URL: <https://dspace.mnau.edu.ua/jspui/handle/123456789/11712>.

21. Іваненко В. С., Курепін В. М. Управління професійними ризиками на вітчизняних підприємствах. *Проблеми та перспективи розвитку охорони праці* : матеріали XII Всеукраїнської науково-практичної конференції курсантів, студентів, аспірантів та ад'юнктів (м. Львів, 12 травня 2022 р.). Львів : ЛДУ БЖД, 2022. С. 97-99. URL:<https://dspace.mnau.edu.ua/jspui/handle/123456789/11713>.

22. Курепін В. М. Профілактика вірусних хвороб птахів при технології ведення промислового птахівництва. *Інноваційно-інвестиційний розвиток аграрної сфери – запорука*

продовольчої безпеки країни : матеріали міжнародної науково-практичної конференції Міжнародного форуму (м. Миколаїв, 26 травня 2022 р.). Миколаїв : МНАУ, 2022. С. 48-52. URL:<https://dspace.mnau.edu.ua/jspui/handle/123456789/11718>.

23. Іваненко В. С. Управління економічними та соціальними питаннями у сфері охорони праці на підприємствах аграрного профілю. *Управління соціально-економічними трансформаціями господарських процесів: реалії і виклики* : матеріали IV Міжнародної науково-практичної конференції (м. Мукачево, 6-7 квітня 2022 р.). Мукачево : МДУ, 2022. С. 105-108. URL:<https://dspace.mnau.edu.ua/jspui/handle/123456789/11482>.

24. Курепін В. М. Система організації безпеки та гігієни праці в Україні. *Сучасні підходи до охорони праці в закладах професійної освіти* : матеріали Усеукраїнської науково-практичної інтернет-конференції (м. Біла Церква, 26 жовтня 2022 р.). Біла Церква : БІНПО ДЗВО «УМО» НАПН УКРАЇНИ, 2022. С. 74-78. URL:<https://dspace.mnau.edu.ua/jspui/handle/123456789/12473>.

25. Курепін В. М., Марченко Д. Д. Аналіз стану кадрової безпеки аграрних підприємств за її складовими. *Modern Economics*. 2022. № 36(2022). С. 65-75. URL:<https://dspace.mnau.edu.ua/jspui/handle/123456789/12701>.

26. Курепін В. М. Оцінка ризиків: критерії оцінки та їх вплив на профілактику виробничих ризиків. *Охорона праці: освіта і практика. Проблеми та перспективи розвитку охорони праці* : зб. наук. праць III Всеукраїнської науково-практичної конференції викладачів та фахівців-практиків та XIII Всеукраїнської науково-практичної конференції курсантів, студентів, аспірантів та ад'юнктів (м. Львів, 11 травня 2023 р.). Львів : ЛДУ БЖД, 2023. С. 56-58. URL:<https://dspace.mnau.edu.ua/jspui/handle/123456789/14161>.

Навчальне видання

Охорона праці в галузі

Змістовий модуль № 3.

**«Охорона праці в агропромисловому
комплексі»**

Тема № 7.

**«Соціальний захист громадян у зв'язку з нещасними випадками на
виробництві»**

Укладач: **Курепін** Вячеслав Миколайович

Відповідальний за випуск: Д. Д. Марченко

Технічний редактор: В. С. Іваненко

Формат 60x84 1/16. Ум. друк. арк. 16,2

Тираж 100 прим. Зам. № ___

Надруковано у видавничому відділі
Миколаївського національного аграрного університету
54020, м. Миколаїв, вул. Георгія Гонгадзе, 9

Свідоцтво суб'єкта видавничої справи ДК № 4490 від 20.02.2013 р.