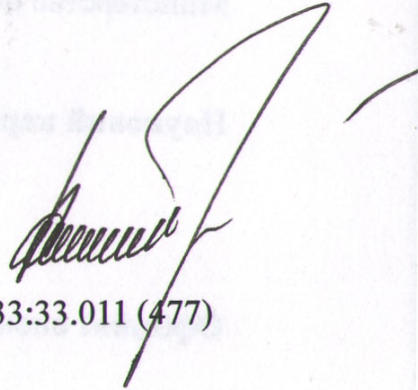


Міністерство освіти і науки України
Миколаївський національний аграрний університет

АЛЬБЕЩЕНКО ОЛЕКСІЙ СТАНІСЛАВОВИЧ



УДК 332.33:33.011 (477)

**РЕГУЛЮВАННЯ ПРОЦЕСІВ ФОРМУВАННЯ І ВИКОРИСТАННЯ
ЗЕМЕЛЬНО-РЕСУРСНОГО ПОТЕНЦІАЛУ СІЛЬСЬКИХ ТЕРИТОРІЙ
УКРАЇНИ**

08.00.03 – економіка та управління національним господарством

Автореферат

на здобуття наукового ступеня
кандидата економічних наук

Миколаїв — 2017

Дисертацією є рукопис.

Робота виконана у Миколаївському національному аграрному університеті Міністерства освіти і науки України.

Науковий керівник: доктор економічних наук, професор
Вишневська Ольга Миколаївна,
Миколаївський національний аграрний університет,
декан обліково-фінансового факультету.

Офіційні опоненти: доктор економічних наук, доцент
Калашнікова Тетяна Вікторівна,
Харківський національний аграрний університет
ім. В.В. Докучаєва,
професор кафедри фінансів;

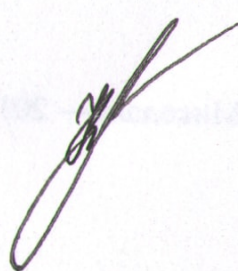
кандидат економічних наук, доцент
Погріщук Галина Борисівна,
Вінницький навчально-науковий інститут
Тернопільського національного економічного
університету, завідувач кафедри фінанси і кредит.

Захист відбудеться «01» червня 2017 р. о 13.00 годині на засіданні спеціалізованої вченої ради Д 38.806.01 у Миколаївському національному аграрному університеті за адресою: 54020, м. Миколаїв, вул. Георгія Гонгадзе, 9, конференц-зала.

З дисертацією можна ознайомитись у бібліотеці Миколаївського національного аграрного університету за адресою: 54020, м. Миколаїв, вул. Генерала Карпенка, 73, навчальний корпус №1.

Автореферат розісланий «28» квітня 2017 р.

Учений секретар
спеціалізованої вченої ради



А.В. Ключник

ЗАГАЛЬНА ХАРАКТЕРИСТИКА РОБОТИ

Актуальність теми. Активізація процесів екологізації виробництва, запровадження ресурсо- та енергозберігаючих технологій на основі врахування зовнішньоекономічних орієнтирів діяльності, етика ведення бізнесу, формування корпоративної соціальної відповідальності, у тому числі у ресурсовикористанні, з метою мінімізації екологічних ризиків, зумовлює необхідність переходу виробництв на інноваційний рівень розвитку з орієнтацією на збереження земельно-ресурсного потенціалу сільських територій.

Збереження земельно-ресурсного потенціалу має здійснюватися на підставі комплексного й системного підходів з урахуванням регіональних природно-кліматичних особливостей, асиміляційного потенціалу природних ландшафтів, які є базисом для самовідновлення і збереження природно-біологічних особливостей територій. Регулювання процесів формування й використання земельно-ресурсного потенціалу повинно здійснюватися з урахуванням пріоритетних засад міжнародного й європейського законодавства у сфері охорони довкілля.

Без активізації залучення інвестиційних ресурсів на сільських територіях, технологічного оновлення виробничої сфери, неможливим є підвищення рівня життя сільського населення, зростання соціальних стандартів, захист довкілля від небезпек, у тому числі природного характеру. Основними обмежуючими чинниками у раціональному ресурсокористуванні є не лише залежність від економічних, а і природно-кліматичних, біологічних чинників, які доповнюються тривалим періодом окупності вкладених коштів в аграрний сектор, сезонним характером виробництва, недостатнім рівнем кредитоспроможності й інвестиційної привабливості на сільських територіях. Лише за умови дієвого регулювання процесів формування і використання земельно-ресурсного потенціалу можливим є подальший розвиток сільських територій.

Дослідженню сутності і особливостей регулювання процесів формування і використання земельно-ресурсного потенціалу сільських територій присвячено праці вітчизняних і зарубіжних вчених, а саме яких: В.Г. Андрійчука, Д.І. Баміндри, О.Ф. Балацького, І.К. Бистрякова, В.А. Борисової, О.М. Вишневської, І.В. Гончаренко, О.Д. Гудзинського, А.С. Даниленка, Б.М. Данилишина, С.І. Дорогунцева, Д.С. Добряка, Т.В. Калашнікової, О.І. Котикової, А.С. Лисецького, І.І. Лукінова, Л.Г. Мельника, В.Я. Месель-Веселяка, О.С. Новоторова, Б.В. Погріщука, Г.Б. Погріщук, І.Д. Примака, С.М. Рогач, В.В. Россохи, П.Т. Саблука, В.К. Савчука, А.М. Третяка, М.М. Федорова, М.А. Хвесица, Є.В. Хлобистова, І.І. Червена, В.С. Шибаніна, О.В. Шибаніної та інших.

Необхідність розробки науково обґрунтованих рекомендацій щодо визначення основних напрямів регулювання процесів формування й використання земельно-ресурсного потенціалу сільських територій,

обґрунтування пріоритетних напрямів і системних підходів до розвитку сільських територій, вдосконалення процесу регулювання на усіх рівнях управління, формування передумов до збереження земельно-ресурсного потенціалу, поновлення родючості ґрунтів і запровадження інноваційних технологій з метою екологізації обумовили вибір теми дисертаційного дослідження, його мету і визнання основних задач.

Зв'язок роботи з науковими програмами, планами, темами.

Дисертаційну роботу виконано відповідно до плану науково-дослідної роботи Миколаївського національного аграрного університету за темою «Еколого-орієнтований підхід використання ресурсного потенціалу у контексті забезпечення економічної безпеки аграрного сектора» (номер державної реєстрації – 0113U001019). Автором досліджено й обґрунтовано особливості розвитку сільських територій на підставі оцінки економічних й екологічних критеріїв використання земельно-ресурсного потенціалу, передумов щодо його формування, правових аспектів у регулюванні процесів формування й використанні земельно-ресурсного потенціалу з використанням пріоритетних засад міжнародного й європейського права у сфері охорони довкілля.

Мета і задачі дослідження. Метою дослідження є обґрунтування теоретико-методичних засад і розробка практичних рекомендацій щодо вдосконалення регулювання процесів формування і використання земельно-ресурсного потенціалу сільських територій. Реалізація зазначеної мети дослідження зумовила визначення таких задач:

- поглибити понятійно-категоріальний апарат, уточнити сутність понять «земельно-ресурсний потенціал», «регулювання процесів формування й використання земельно-ресурсного потенціалу», «сільська територія»;
- визначити підходи й особливості регулювання процесів формування і використання земельно-ресурсного потенціалу;
- дослідити методика оцінки процесів формування і використання земельно-ресурсного потенціалу сільських територій;
- оцінити сучасний стан і рівень використання земельно-ресурсного потенціалу сільських територій;
- розширити напрями і підходи регулювання процесів формування й використання земельно-ресурсного потенціалу сільських територій на засадах екологоорієнтованого розвитку;
- обґрунтувати підходи до державного регулювання процесів формування і використання земельно-ресурсного потенціалу сільських територій;
- розробити концептуальні засади у врегулюванні процесів формування і використання земельно-ресурсного потенціалу сільських територій;
- узагальнити напрями розвитку сільських територій на екологоорієнтованих засадах;
- визначити рівень навантаження на земельно-ресурсний потенціал сільських територій через оцінку накопичення відходів за рівнями небезпек;
- уточнити засади державного регулювання процесів формування й використання земельно-ресурсного потенціалу сільських територій з

урахуванням пріоритетів, обумовлених міжнародним й європейським законодавством з охорони довкілля.

Об'єктом дослідження є регулювання процесів формування і використання земельно-ресурсного потенціалу сільських територій України.

Предметом дослідження є сукупність теоретичних, методичних і практичних засад регулювання процесів формування й використання земельно-ресурсного потенціалу сільських територій України.

Методи дослідження. Теоретичною і методичною основою дослідження є результати досліджень вітчизняних і зарубіжних вчених, наукових шкіл щодо вдосконалення регулювання процесів формування і використання земельно-ресурсного потенціалу сільських територій.

З метою вирішення поставлених задач під час проведення дослідження було використано широке коло наступних методів: діалектичний і логічний (під час вивчення та уточнення основного понятійного апарату з теми дослідження, поняття і особливостей процесів формування й використання земельно-ресурсного потенціалу, узагальнення висновків); бібліографічний (у процесі опрацювання наукових праць, які присвячено сутності й особливостям регулювання процесів формування й використання земельно-ресурсного потенціалу сільських територій); історичний (під час вивчення тенденцій зміни якісного і кількісного стану земельно-ресурсного потенціалу сільських територій з метою відновлення його природних можливостей); методи аналізу і синтезу (виявлення причинно-наслідкових залежностей), аналітичних групувань (при оцінці стану і рівня використання земельно-ресурсного потенціалу сільських територій з урахуванням територіальних особливостей); графічний (при оцінці тенденцій зміни основних результативних показників, рейтингової оцінки); системного підходу (у процесі обґрунтування засад екологоорієнтованого розвитку сільських територій і концептуальних засад регулювання процесів формування і використання земельно-ресурсного потенціалу).

Інформаційною базою для проведення дослідження були: законодавчі і нормативно-правові акти; офіційні матеріали Державної служби статистики України і Головного управління статистики у Миколаївській області, Міністерства аграрної політики і продовольства України, Департаменту агропромислового розвитку Миколаївської обласної державної адміністрації, Міністерства екології та природних ресурсів України, Міністерства економічного розвитку і торгівлі України, Головного управління держгеокадастру у Миколаївській області, Управління екології та природних ресурсів Миколаївської обласної державної адміністрації; монографії; науково-аналітичні публікації й електронні ресурси з теми дослідження; результати власних досліджень автора.

Наукова новизна одержаних результатів. Наукова новизна полягає у розробці теоретичних положень і практичних рекомендацій щодо регулювання процесів формування й використання земельно-ресурсного потенціалу сільських територій, формування передумов до ощадливого використання,

збереження і відновлення природних властивостей ресурсів сільської території, отримання екологічних пріоритетів у розвитку, мінімізація екологічних ризиків і поширення засобів з раціонального використання земельно-ресурсного потенціалу, вдосконалення підходів регулювання з урахуванням засад європейського і міжнародного права у сфері охорони довкілля. Основними результатами, що характеризуються науковою новизною і винесено на захист, є такі:

вперше:

- обґрунтовано концептуальні засади регулювання процесів формування і використання земельно-ресурсного потенціалу сільських територій, які ґрунтуються на державній підтримці, узгодженості законодавчих норм, програм державного і регіонального рівнів у запровадженні «еко-технологій» використання земельних ресурсів сільськогосподарського призначення, враховуючи пріоритетні засади міжнародного й європейського права з метою збереження, відновлення і охорони навколишнього середовища, раціонального використання і створення передумов до збереження якісних ознак земельно-ресурсного потенціалу з урахуванням соціальної значимості у розвитку сільських територій (С. 15—16);

удосконалено:

- сутність процесу формування земельно-ресурсного потенціалу сільських територій, який полягає в особливостях і передумовах до суспільного використання окремих видів земельно-ресурсного потенціалу, запровадження системних заходів з раціонального (ощадливого) ведення сільського господарства, збереження, відновлення і охорони довкілля; сутність процесу використання земельно-ресурсного потенціалу сільських територій, який ґрунтується на системних заходах і підходах з обробки сільськогосподарських земель, суспільного використання земельно-ресурсного потенціалу за видами у певний період часу і на певній території з метою отримання суспільних благ (С.7—8);

- наукові підходи до регулювання процесів формування й використання земельно-ресурсного потенціалу, які є сукупністю державних норм і законів, дія яких повинна бути спрямована на забезпечення балансу, інтересів між суспільством, бізнесом й природою у напрямку нейтралізації екологічних ризиків й розвитку сільських територій на екологоорієнтованих засадах (С. 9);

- методичний підхід до оцінки земельно-ресурсного потенціалу сільських територій, який передбачає поділ земель сільськогосподарського призначення за цінністю (якістю) їхнього корисного використання, що дозволить розмежувати заходи з їхнього суспільного використання, збереження і відновлення з максимальною результативністю (економічна ефективність, соціальна значимість) через розрахунок декаплінг-фактору (С. 10);

дістало подальшого розвитку:

- підходи до еколого-економічної оцінки земельно-ресурсного потенціалу на підставі виявлення рівня екологічної стійкості, економічної спроможності і ємності земельних ресурсів у взаємозв'язку і взаємозалежності усіх його

елементів з урахуванням природно-кліматичних особливостей сільської території (С. 11);

- наукові засади оцінки й прогнозування різного рівня небезпек на сільських територіях, які ґрунтуються на дослідженні тенденцій у накопиченні відходів виробництв, суспільного сектору, їхнього впливу на формування й використання земельно-ресурсного потенціалу, створення передумов і практичне запровадження заходів зі збереження довкілля на засадах екологізації (С. 16-17);

- пріоритетні засади наближення законодавства з охорони довкілля до норм міжнародного й європейського права з метою вдосконалення процесу регулювання, збереження, відновлення і охорони навколишнього середовища, створення передумов до збереження якісних ознак земельно-ресурсного потенціалу сільських територій України (С. 13—14).

Практичне значення одержаних результатів. Практичне значення одержаних результатів полягає у тому, що основні положення, які викладено автором у дисертаційній роботі, доведено до рівня методичних розробок, практичних рекомендацій та слугують основою щодо розробки концепцій, стратегічних планів і програм соціально-економічного розвитку сільських територій. Отримані результати й пропозиції дисертаційної роботи використано у практичній діяльності, що підтверджується довідками про впровадження, зокрема: обґрунтовано й запропоновано механізм управління земельно-ресурсним потенціалом сільських територій і використано комплексний підхід до його планування, ефективного використання (Миколаївське обласне об'єднання – Союз сільськогосподарських підприємств, довідка про впровадження № 14/192 від 12.09.2016 р.); використання в освітньому процесі результатів дослідження щодо регулювання процесів формування й використання земельно-ресурсного потенціалу сільських територій під час викладання навчальних дисциплін «Економіка підприємств», «Регіональна економіка» (Миколаївський національний аграрний університет, довідка про впровадження № 12-15/1568 від 02.12.2016 р.); розширення сфери знань з використання методичних підходів оцінки земельно-ресурсного потенціалу сільських територій, який передбачає поділ земель сільськогосподарського призначення за цінністю (якістю) їхнього корисного використання (Департамент освіти і науки Миколаївської обласної державної адміністрації, довідка про впровадження № 763/04-01/01-0117 від 22.02.2017 р.); запропоновано систему управлінських рішень про вживання заходів щодо охорони земельних ресурсів від виснаження та підвищення її родючості, враховуючи підходи до адаптації земельного законодавства України (Верховна Рада України, Комітет з питань аграрної політики та земельних відносин, довідка про впровадження № 04-11/16-56); узагальнено напрями розвитку сільських територій на екологоорієнтованих засадах, пріоритетні підходи у вдосконаленні процесів формування і використання земельно-ресурсного потенціалу сільських територій (Департамент агропромислового розвитку

Миколаївської обласної державної адміністрації, довідка про провадження № 108/02/08-27/17).

Особистий внесок здобувача. Дисертаційна робота є самостійно проведеним науковим дослідженням, у якому викладено авторські розробки щодо розв'язання важливого наукового завдання – регулювання процесів формування й використання земельно-ресурсного потенціалу сільських територій. Результати наукового дослідження, висновки і пропозиції є особистими здобутками автора. Матеріали наукових публікацій використано у дисертації лише у частині, яка належить особисто здобувачеві.

Апробація результатів дисертації. Наукові ідеї, висновки і пропозиції дисертаційного дослідження публічно обговорювалися і апробовані на науково-практичних конференціях різного рівня, а саме: Міжнародній науково-практичній конференції «Формування економічного профілю національної інфраструктури України: аналітичний та теоретико-методологічний аспекти» (м. Київ, 18 – 19 травня 2012 р.); Регіональній науково-практичній конференції професорсько-викладацького складу «Конверсія сільськогосподарських земель: досвід США» (м. Миколаїв, 18 – 20 квітня 2012 р.); Всеукраїнській науково-практичній конференції молодих учених, аспірантів і студентів «Трансформаційні та інтеграційні процеси в економіці України» (м. Миколаїв, 10 – 11 жовтня 2012 р.); Міжнародній науково-практичній конференції присвяченій 35-ти річчю створення кафедри менеджменту «Проблеми управління економіки та їх вирішення» (м. Львів, 8 – 9 листопада 2012 р.); Регіональній науково-практичній конференції професорсько-викладацького складу «Розвиток українського села – основа аграрної реформи в Україні» (м. Миколаїв, 24 – 26 квітня 2013 р.); I Міжнародній науково-практичній конференції «Формування ефективної моделі підприємства» (м. Житомир, 21 – 22 листопада 2013 р.); VI Всеукраїнській науково-практичній конференції «Актуальні питання сучасної економіки» (м. Умань, 2014 р.); Міжнародній науково-практичній конференції «Соціально-економічний розвиток України в умовах у співпраці з ЄС» (м. Миколаїв, 14 – 15 квітня 2016 р.); Науково-практичній конференції «Держава і суспільство в умовах трансформаційних відносин у процесі розвитку соціальних мереж» (м. Одеса, 28 квітня 2016 р.); науково-практичних конференціях професорсько-викладацького складу Миколаївського національного аграрного університету (м. Миколаїв, 2012-2017 років).

Публікації. Основні результати дослідження опубліковано у 18 наукових працях обсягом 6,46 авт. арк., з них 7 одноосібних публікацій — у наукових фахових виданнях (2,45 авт. арк.), у тому числі 1 – у виданні, що включено до міжнародних науково метричних баз даних (Ulrichsweb (Ulrich'sPeriodicalsDirectory) – 0,23 авт. арк., 2 одноосібні публікації у наукових виданнях інших держав (0,2 авт. арк.), у тому числі 1 – у виданні, що включено до міжнародних науково метричних баз даних (РИНЦ) – 0,045 авт. арк., 7 - у матеріалах конференцій (0,91 авт. арк.), 1 препринт (2,72 авт. арк.), 1 колективна монографія (0,18 авт. арк.).

Структура роботи. Основний зміст дисертаційної роботи викладено на 195 сторінках друкованого тексту. Дисертаційна робота складається зі вступу, трьох розділів, висновків, списку використаних джерел, додатків. Робота містить 38 таблиць, 51 рисунок, 19 додатків. Список використаних джерел становить 178 найменувань.

ОСНОВНИЙ ЗМІСТ ДИСЕРТАЦІЇ

У **вступі** обґрунтовано актуальність теми дисертаційної роботи, сформульовано мету, задачі, визначено предмет і об'єкт дослідження. Розкрито наукову новизну, практичне значення одержаних автором результатів, наведено апробацію і публікації основних положень дисертаційної роботи, сформовано особистий внесок здобувача.

У першому розділі «**Теоретико-методичні аспекти регулювання процесів формування і використання земельно-ресурсного потенціалу сільських територій**» досліджено сутність земельно-ресурсного потенціалу сільських територій, регулювання процесів формування й використання, напрями оцінки економічних й екологічних критеріїв, обґрунтовано суспільну значимість земельно-ресурсного потенціалу, необхідність запровадження заходів зі збереження й відновлення окремих видів земельно-ресурсного потенціалу.

Доведено, що земельно-ресурсний потенціал сільських територій є сукупністю земель сільськогосподарського призначення, земель водного і лісового фонду, земель запасу, заповідних і рекреаційних територій, території видобутку природних копалин з урахуванням їх біологічних особливостей, географічного місцезонашування, концентрації у межах певної сільської території, який має виробниче і суспільне значення. Класифікаційні види земельно-ресурсного потенціалу розглядаються у залежності від екологічного стану сільської території (рис. 1).



Рисунок 1 — Класифікаційні види, взаємозв'язок у формуванні й використанні земельно-ресурсного потенціалу сільських територій

Однією із найважливіших складових підвищення якісних ознак земельно-ресурсного потенціалу є поліпшення їх екологічного стану. Значним негативним фактором, який впливає на якість земельних ресурсів, відповідно і на економічну ефективність їх використання, є забруднення навколишнього середовища, у тому числі і земельних ресурсів, що викликане викидами промислових підприємств, автотранспорту, відходами житлово-комунального господарства, а також відходами за класами небезпек у галузях економіки. Забруднення ґрунтів обмежує процес ґрунтоутворення, знижує їх родючість, спонукає до накопичення небезпечних речовин у рослинах, з яких вони потрапляють в організм людини через продукти харчування, воду, повітря. За сучасних умов розвитку у суспільстві дедалі більше проявляється вплив регіональних особливостей на рівень, структуру та використання земельно-ресурсного потенціалу сільських територій і землеустрою, вимірювання площ і визначення меж для господарського використання земельних угідь за видами. Земельна власність тісно пов'язана з інтересами держави, суб'єктів ринку, територіальних громад, окремих землевласників, які поєднуються з напрямками соціально-економічного розвитку сільських територій, що зумовлює багатофункціональність у використанні кожного її об'єкта. Проте сучасні форми і методи використання земель за видами не сприяють їх раціональному розподілу між галузями економіки, різними землевласниками і землекористувачами.

Доведено, що процеси формування й використання земельно-ресурсного потенціалу сільських територій — це сукупність підходів, дія яких спрямована на задоволення потреб суспільства у виробничій і соціальній сферах на певній сільській території, є взаємопов'язаним та взаємодоповнюючим.

Вважаємо, що процес використання земельно-ресурсного потенціалу сільських територій ґрунтується на системі заходів і підходів обробки сільськогосподарських земель, суспільного використання окремих видів земельно-ресурсного потенціалу у певний період часу, на певній території з метою отримання суспільних благ. Процес формування земельно-ресурсного потенціалу сільських територій включає особливості і передумови до суспільного використання земельно-ресурсного потенціалу за умови запровадження системних заходів щодо раціонального (ощадливого) ведення сільського господарства, збереження, відновлення і охорони довкілля. Раціональне використання земельно-ресурсного потенціалу сільських територій передбачає гармонійне поєднання екологічного, економічного й соціального напрямів, його суспільного використання. Екологічний напрям ґрунтується на необхідності охорони й раціональному використанні земельних ресурсів сільської території як основного природного ресурсу й базисного компонента навколишнього середовища; економічний напрям ґрунтується на системі інтересів суб'єктів ринку у нарощуванні фінансових результатів; соціальний напрям орієнтований на задоволенні суспільних потреб мешканців сільських територій.

Обґрунтовано, що регулювання як процес характеризує вплив на об'єкти, спрямований на усунення або на пристосування до факторів, які визначають і впливають на поведінку об'єкта. Основною метою регулювання є збереження стійкості системи, за умови підтримки оптимального співвідношення між окремими елементами земельно-ресурсного потенціалу, упередження загроз, у тому числі природного характеру.

Вагомий вплив на дієвість запровадження підходів з раціонального використання земельно-ресурсного потенціалу здійснює процес управління, який повинен здійснюватися у поєднанні законодавчих, економічних і екологічних інструментів (рис. 2).

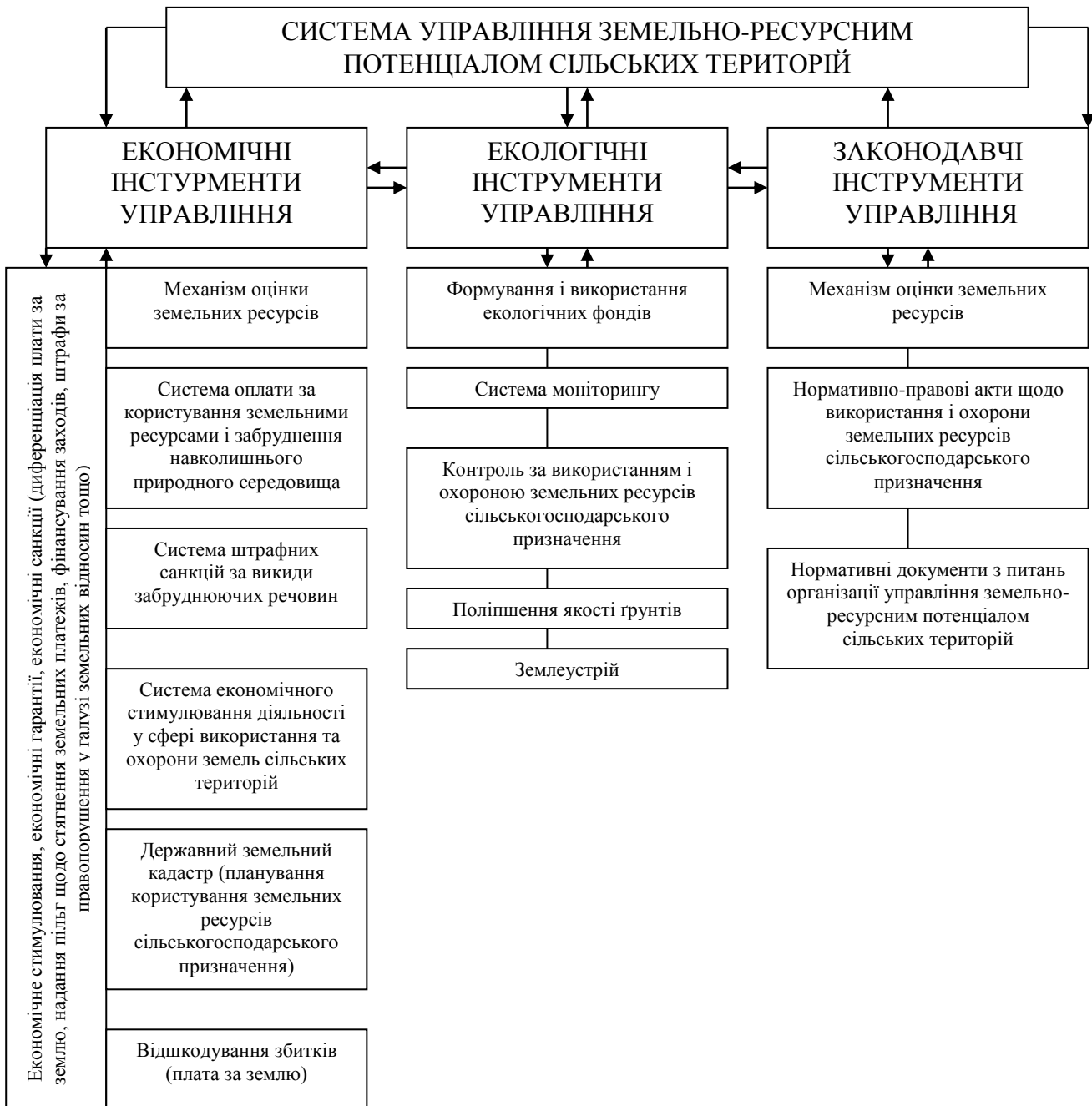


Рисунок 2 – Складові і взаємозв'язки у системі управління земельно-ресурсним потенціалом сільських територій України

Особливості процесів формування й використання земельно-ресурсного потенціалу сільських територій полягають у системному взаємозв'язку виробничих процесів й суспільному використанні окремих його видів у кількісному еквіваленті й рівнях навантаження, що оцінюється через дослідження декаплінг-фактора. Одним із основних напрямів вдосконалення процесів формування і регулювання використання земельно-ресурсного потенціалу є розвиток виробництв на засадах збалансованого природокористування, ощадливого відношення до довкілля з метою досягнення екологічної стійкості агроландшафтів і мінімізації екологічних загроз.

У другому розділі «Оцінка еколого-економічних засад формування і використання земельно-ресурсного потенціалу сільських територій» представлено сучасний стан земельно-ресурсного потенціалу сільських територій, проведено аналіз еколого-економічних засад, які є передумовою раціонального використання біологічного потенціалу агроландшафтів. Досліджено напрями і підходи формування, використання, збереження і охорони окремих видів земельно-ресурсного потенціалу сільських територій.

Землі сільськогосподарського призначення складають всього 13,0% світового земельного фонду. У тому числі на найбільш цінні землі під ріллею та багаторічними культурами, які забезпечують 88% необхідних продуктів харчування, припадає 11 відсотків. Одна з головних екологічних проблем пов'язана з погіршенням стану земельних ресурсів. Через прискорену ерозію, дефляцію і інші негативні процеси у світі втрачено майже 2 млрд га продуктивних земель. Швидкість зникнення лісів становить в середньому до 10 млн га на рік.

Аналізуючи структуру земельних ресурсів за природними регіонами України виявлено, що найбільший відсоток від загальної площі земельних угідь займають землі сільськогосподарського призначення. У природній зоні Лісостепу і Степу показник становить – до 67%, що є характерним для природно-кліматичних умов території. За рівнем лісистості серед європейський країн Україна посідає 8 місце, поступаючись Швеції (60,3%), Фінляндії (64,7%), Франції (27,6%), Італії (26,7%), Німеччині (30,1 відсотки). Основним осередком лісової промисловості та концентрації лісових насаджень є Карпати, лісистість у яких сягає 42,0 відсотки.

Природні багатства, які сконцентровано на сільських територіях України й задіяні у діяльності сільськогосподарських підприємств, характеризується земельними, водними і лісовими ресурсами. З метою досягнення умов дієвої саморегуляції природних систем й вирішення екологічних проблем, що виникають у результаті недосконалого господарського використання земельно-ресурсного потенціалу, необхідний диференційований підхід до впорядкування відносин між суб'єктами-користувачами природних ресурсів за видами, зокрема земельних. Одним із визначальних чинників є необхідність впорядкування земельних відносин, захист прав землевласників й землекористувачів. На основі проведеної оцінки визначено, що екологічна стійкість території адміністративно-територіальних районів Миколаївської

області характеризується негативними тенденціями, які загострюються. Більша частина земельного фонду Миколаївської області характеризується як екологічно нестабільна з підвищеним рівнем антропогенного навантаження, а саме 2275,34 тис. га, що складає майже 93,0% території. Виявлено, що станом на початок 2016 р. фактична площа природно-заповідного фонду Миколаївської області становить 75,5 тис. га, кількість об'єктів заповідного фонду становить 141 одиницю, з них 8, мають статус загальнодержавного значення. Рівень заповідності Миколаївської області становить лише 3,1 відсотки.

Доведено, що концентрація земельно-ресурсного потенціалу, його якісний склад, спроможність до самовідновлення за природними агрокліматичними зонами є важливою й невід'ємною складовою розвитку сільських територій. Проведено групування показників за територіальною ознакою і виділено агрокліматичну зону для оцінки регіональних особливостей у формуванні й використанні земельно-ресурсного потенціалу. За проведеними розрахунками виявлено тенденцію до зростання показників навантаження на земельні ресурси. Рівень вартості валової продукції сільського господарства у розрахунку на одиницю площі ріллі та посівів сільськогосподарських культур є найбільшим у Баштанському (2171,80 грн) та Вознесенському (3394,60 грн) районах. Найбільшим є прибуток у розрахунку на одиницю площі сільськогосподарських угідь у Новобузькому (751,60 грн), Казанківському (670,70 грн) і Баштанському (669,60 грн) районах Миколаївської області.

Визначено, що рівень землевіддачі, який становить відношення вартості валової продукції сільського господарства у розрахунку на одиницю площі сільськогосподарських угідь до грошової оцінки 1га землі й дозволяє оцінити результативність використання земельно-ресурсного потенціалу, зростає у 2013-2014 рр., і має тенденцію до зниження у 2015-2016 роках. Найбільший рівень землевіддачі виявлено у Вознесенському (0,16 грн) та Баштанському (0,12 грн) районах області. Причинами низької віддачі земельних ресурсів є надмірне залучення сільськогосподарських земель до господарського використання, порушення технології вирощування сільськогосподарських культур, забруднення земель і високий рівень антропогенного навантаження, відсутність дієвої природоохоронної політики.

Розрахунок інтегрального декаплінг-фактору надав можливість визначити, що земельно-ресурсний потенціал у регіональному розміщенні має відмінності у ґрунтово-кліматичних умовах, територіальному розміщенні та щільності розташування об'єктів, землезабезпеченості та біологічними особливостями природних ресурсів сільських територій (рис. 3.).

Виявлено, що швидкість зростання макроекономічних показників по Миколаївській області відбувається за зростання рівня шкідливих викидів. Декаплінг-фактор із утворення небезпечних відходів I-III класу небезпеки знаходиться у межах від -0,1 до 0,3. Показник декаплінг-фактору за викидами шкідливих речовин у повітря набуває значень від -17,5 до 0,9, тоді як за скинутими зворотними водами коливається у межах від -0,1 до 0,3 у 2015 році.

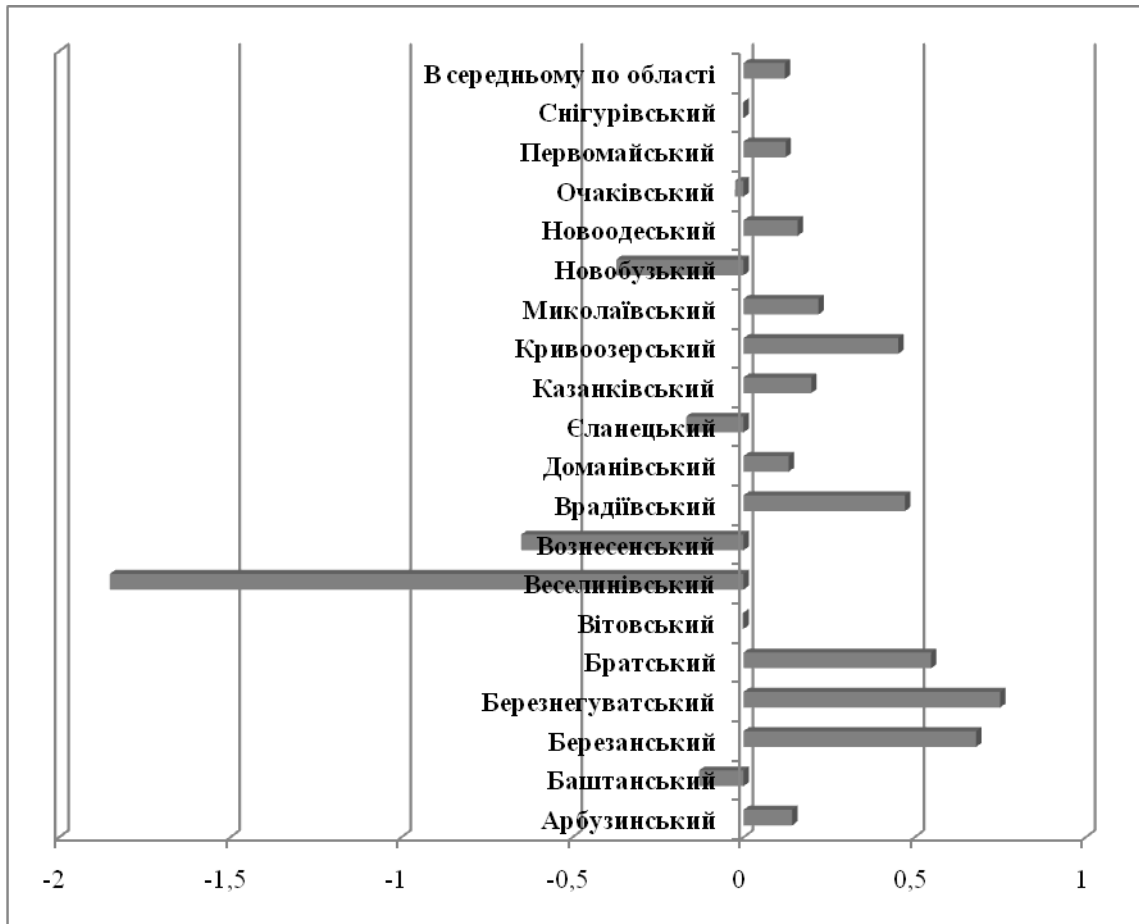


Рисунок 3 — Рівень інтегрального декаплінг-фактору у розрізі адміністративно-територіальних районів Миколаївської області, 2015 р.

Дані тенденції свідчать про наявність відносного декаплінгу, адже антропогенний тиск на навколишнє середовище за умови економічного зростання має прямопропорційну тенденцію до збільшення. Тобто, можемо спостерігати відсутність збалансованості розвитку на сільських територіях і погіршення екологічної ситуації. Найбільш негативною є тенденція зі зростання рівня навантаження на земельно-ресурсний потенціал сільських територій у Вознесенському й Веселинівському районах області.

Переважно екстенсивний тип розвитку підприємств аграрного сектора, розвиток та надмірна концентрація відходів виробництв обумовлюють специфіку екологічних загроз. Умови формування регіональних еколого-економічних диспропорцій земельно-ресурсного потенціалу на окремих територіях створюють природно обумовлені можливості компенсації екологічних наслідків діяльності на сільських територіях. Сучасні тенденції у світовому господарстві генерують впровадження кардинальних екологоорієнтованих змін із використанням інноваційних технологій обробітку ґрунту. Зокрема, нульового обробітку (no-till), до технології якого входить здійснення прямих посівних робіт без попереднього оброблення сільськогосподарських угідь, та мінімального обробітку ґрунту (mini-till), що полягає у неглибокому обробітку земель. Для умов степу найбільш дієвим є використання технології mini-till.

Використання екологоорієнтованих технологій у сільському господарстві дозволяє нівелювати екологічні загрози й забезпечити збереження земельно-ресурсного потенціалу, його біологічну цінність, суспільну значимість у розвитку сільських територій. Зменшення ризиків у недоотриманні виходу сільськогосподарської продукції може нівелюватися використанням нових технологій вирощування окремих видів сільськогосподарських культур, які матимуть змогу забезпечити не лише еколого-економічну ефективність використання земельно-ресурсного потенціалу, а і скоротити економічні й екологічні збитки, забезпечити стійкість розвитку сільських територій у довгостроковій перспективі, мінімізувати природні й техногенні небезпеки.

У третьому розділі «Напрями удосконалення регулювання процесів формування і використання земельно-ресурсного потенціалу сільських територій» сформовано концептуальні засади формування й використання земельно-ресурсного потенціалу, пріоритетні напрями розвитку сільських територій на екологоорієнтованих засадах, обґрунтовано підходи до регулювання процесів формування й використання земельно-ресурсного потенціалу сільських територій з метою нівелювання екологічних загроз, збереження національного багатства держави.

Доведено, що відновлення земельно-ресурсного потенціалу сільських територій України передбачає створення дієвої системи управління у сфері природоохоронної діяльності, можливості проведення достовірної оцінки екологічного стану територій, прийняття відповідних рішень й оперативність їхнього запровадження. Досягнення загального покращення екологічної ситуації забезпечить стабілізацію відновлювальних природних ресурсів й суттєве покращення рівня життя населення, наближення до умов необхідної рівноваги між шкідливим впливом на навколишнє природне середовище та можливостями його відновлення на сільських територіях. Створення системи екологічно збалансованого управління розвитком суспільства дозволить стимулювати відновлення природних властивостей навколишнього природного середовища, а створені умови, дозволять врегулювати процес використання земельно-ресурсного потенціалу сільських територій.

Обумовлені у дисертаційній роботі концептуальні засади формування і використання земельно-ресурсного потенціалу сільських територій включають сукупність технічних й економічних чинників виконання природоохоронних програм, міжнародне співробітництво, наближення законодавства у сфері охорони довкілля до європейського і міжнародного права (рис. 4).

Визначено, що пріоритетні напрями розвитку сільських територій на екологоорієнтованих засадах ґрунтуються на можливостях суб'єктів різних рівнів запроваджувати заходи з екологізації, збереження суспільної значимості земельно-ресурсного потенціалу. На підставі систематизації отриманих результатів дослідження можемо узагальнити, що за сучасних умов проблемні аспекти у формуванні і використанні земельно-ресурсного потенціалу потребують регулювання з розподілом й врахуванням масштабів екологічних загроз за природними агрокліматичними зонами.



Рисунок 4 — Концептуальні засади формування й використання земельно-ресурсного потенціалу сільських територій України

Необхідність мінімізації негативного впливу небезпек зумовлює потребу у активізації екологічної політики держави із дотриманням пріоритетів безпечності, раціональності й узгодженості дій на сільських територіях (рис. 5).



Рисунок 5 — Пріоритетні напрями державного регулювання процесів формування й використання земельно-ресурсного потенціалу сільських територій України

Державне регулювання процесів формування й використання земельно-ресурсного потенціалу сільських територій, реалізацію земельних, у тому числі орендних відносин, здійснюють органи державного управління усіх ієрархічних

рівнів. Саме на державному рівні забезпечується інституційне забезпечення, законодавче регулювання земельних відносин, розпорядження землями загальнодержавної власності держави, проведення контролю за збереженням їх якості, захисту прав землевласників і землекористувачів. Актуальним на часі є питання щодо створення сприятливих умов до розбудови ринку землі й дієвих механізмів практичного запровадження з огляду на суспільну користь усіх видів земельно-ресурсного потенціалу, значимість національного багатства України.

Обумовлено, що окремим видом державного регулювання у сфері земельних відносин є економічні методи, які реалізуються через запровадження плати за придбання земель за видами цільового використання, оплати земельного податку, орендної плати, які мають залежність від якості й місця розташування земельної ділянки, а також кадастрової оцінки земельної ділянки. Окрім зазначеного, до економічних методів регулювання можна віднести запровадження пільг щодо плати за землю, розробку й функціонування механізму визначення, відшкодування збитків власникам землі та землекористувачам за погіршення якості земель за видами, приведення їх у непридатність через нецільове використання або виснаження, надмірне антропогенне навантаження, зростання рівня природних і техногенних небезпек.

Найбільші екологічні й економічні збитки привносять саме природні та техногенні небезпеки. Кожна з небезпек носить загрозливий характер для сільських територій і розвиток аграрного сектора економіки (рис. 6).

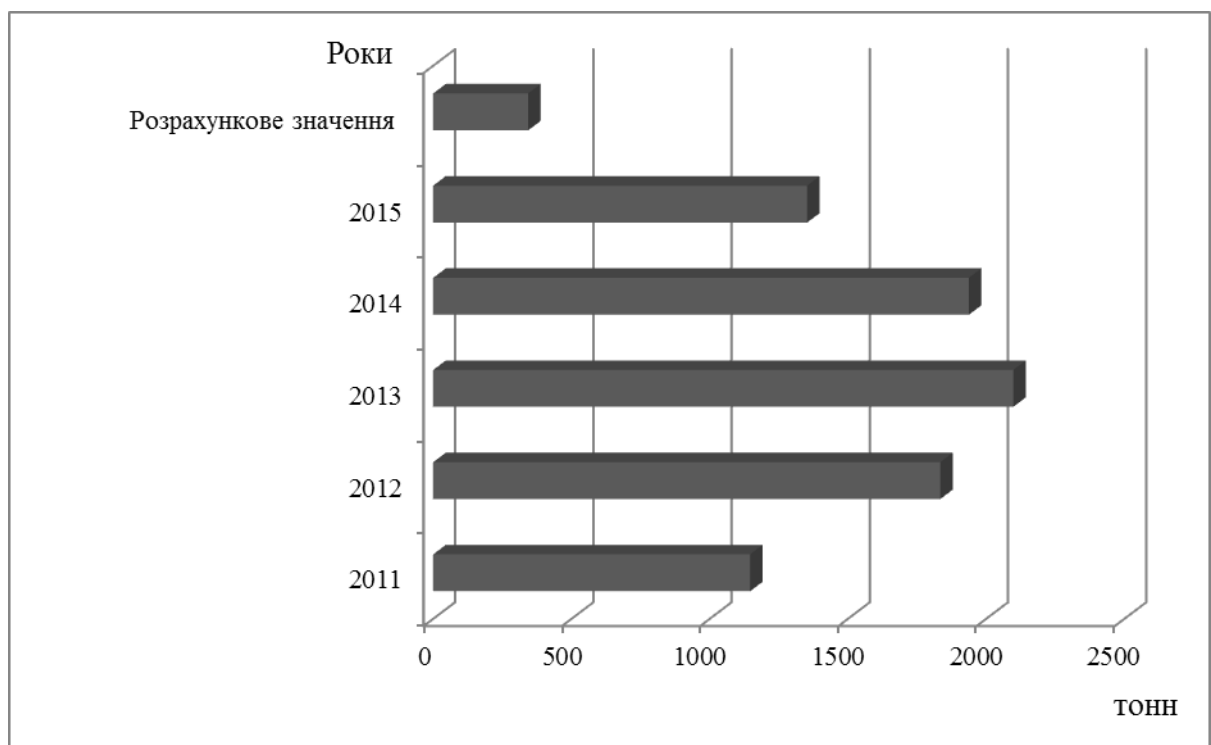


Рисунок 6 — Рівень утворення відходів за трендом полінома другого порядку в середньому по Миколаївській області (за умови запровадження заходів з екологізації), тонн на рік

За проведеними розрахунками, встановлено, що у процесі здійснення своєї діяльності підприємства, які провадять свою діяльність на сільських територіях, мають більшу частку утворення відходів, що відносять до малонебезпечних (95,8%), зокрема до таких належать: відходи при вирощуванні та переробці зернових і олійних культур, від обслуговування автотранспорту, механічної обробки деревини (тирса), ремонту приміщення тощо. Від усього обсягу утворених відходів за рік 4,2 % займають відходи III класу небезпеки (шлам септиків), які є помірно небезпечними та здійснюють помірний вплив на довкілля. Скоротити рівень небезпек на сільських територіях можна за рахунок технологічного оновлення, переробки відходів та ощадливого відношення до довкілля. Для підприємств аграрного сектора вагомим чинником впливу є запровадження заходів з екологізації виробництва.

Саме тому формування екологічної стратегії держави має бути орієнтоване не тільки на узгодженість між економічним розвитком і збереженням довкілля, а включати екологоорієнтовані підходи у розвитку виробничої й соціальної сфери сільських територій. Реалізація заходів на усіх рівнях управління зумовлена необхідністю дієвого регулювання процесів формування й використання земельно-ресурсного потенціалу у поєднанні економічних, соціальних й екологічних інтересів, враховуючи пріоритетні засади наближення законодавства у сфері охорони довкілля до міжнародного й європейського права з метою відновлення і охорони довкілля, збереження національного багатства України.

ВИСНОВКИ

У дисертаційному дослідженні обґрунтовано теоретико-методичні засади і розроблено практичні рекомендації щодо вдосконалення регулювання процесів формування й використання земельно-ресурсного потенціалу сільських територій. За результатами дослідження сформульовано висновки і пропозиції, що мають теоретичне і практичне значення, а саме:

1. Обґрунтовано, що земельно-ресурсний потенціал є складним природно-соціальним утворенням, яке характеризується просторовими ознаками і являє собою сукупність земель сільськогосподарського призначення, земель водного і лісового фонду, земель запасу, заповідних і рекреаційних територій, території видобутку природних копалин з урахуванням їх біологічних особливостей, географічного місця розташування, концентрації у межах певної сільської території, який має виробниче і суспільне значення. Класифікаційні види земельно-ресурсного потенціалу розглядаються у залежності від екологічного стану сільської території.

2. Доведено, що процес використання земельно-ресурсного потенціалу сільських територій ґрунтується на системі заходів і підходів обробки сільськогосподарських земель, суспільного використання земельно-ресурсного потенціалу за видами у певний період часу, на певній території з метою отримання суспільних благ. Процес формування земельно-ресурсного

потенціалу сільських територій включає особливості і передумови до суспільного використання окремих видів земельно-ресурсного потенціалу за умови запровадження системних заходів із раціонального (ощадливого) ведення сільського господарства, збереження, відновлення й охорони довкілля.

3. Обумовлено, що процеси формування й використання земельно-ресурсного потенціалу сільських територій являють собою сукупність підходів, дія яких спрямована на задоволення потреб суспільства у виробничій і соціальній сферах на певній сільській території, є взаємопов'язаним та взаємодоповнюючим. Раціональне використання земельно-ресурсного потенціалу сільських територій передбачає гармонійне поєднання екологічного, економічного й соціального напрямів, його суспільного використання. Екологічний напрям ґрунтується на необхідності охорони і раціональному використанні земельних ресурсів сільської території, як основного природного ресурсу і базисного компонента навколишнього середовища; економічний напрям ґрунтується на системі інтересів суб'єктів ринку у нарощуванні фінансових результатів; соціальний напрям орієнтований на задоволенні суспільних потреб сільських територій.

4. Екологічна оцінка земельно-ресурсного потенціалу проводиться з метою визначення територій з незадовільним екологічним станом і необхідна для розробки пропозицій щодо оптимізації процесу землекористування. Оскільки екологічний стан та стабільність будь-якої території залежать від рівня сільськогосподарського освоєння та розораності земель, інтенсивності використання угідь та ступеня антропогенної трансформації природних екосистем, збільшення частки природних угідь за рахунок скорочення площі ріллі сприятиме підвищенню екологічної стійкості агроландшафтів. Загальнометодологічні аспекти оцінки земельно-ресурсного потенціалу сільських територій мають залежність від напрямів та особливостей його використання, вивчення еколого-економічних явищ у виявленні можливостей щодо раціонального використання.

5. Обґрунтовано, що процес регулювання з економічної точки зору — це система або сукупність правил і законів, які призначено для здійснення контролю за поведінкою суб'єктів господарювання. З огляду на соціальні потреби, процес регулювання — це упорядкування, що здійснюється на рівні суспільства через запровадження сукупності соціальних засобів на рівні суспільних взаємовідносин подолання або усунення конфліктів й забезпечення компромісу між певними особами та їх соціальними групами. Регулювання процесів формування й використання земельно-ресурсного потенціалу — це сукупність державних норм і законів, дія яких повинна бути направлена на забезпечення балансу інтересів між суспільством, бізнесом й природою у напрямку нейтралізації екологічних ризиків й розвитку сільських територій на екологоорієнтованих засадах.

6. Визначено, що екологічна стійкість території адміністративно-територіальних районів Миколаївської області характеризується негативними тенденціями, які загострюються. Більша частина земельного фонду

Миколаївської області характеризується як екологічно нестабільна з підвищеним рівнем антропогенного навантаження, а саме 2275,34 тис. га, що складає майже 93,0 % території. Фактична площа природно-заповідного фонду Миколаївської області становить 75,5 тис. га, кількість об'єктів заповідного фонду становить 141 одиницю, з них 8, мають статус загальнодержавного значення. Проведено групування показників за територіальною ознакою і виділено агрокліматичну зону для оцінки регіональних особливостей у формуванні і використанні земельно-ресурсного потенціалу. Виявлено тенденцію до зростання рівня навантаження на земельні ресурси. Рівень вартості валової продукції сільського господарства у розрахунку на одиницю площі ріллі та посівів сільськогосподарських культур є найбільшим у Баштанському (2171,80 грн) та Вознесенському (3394,60 грн) районах. Найбільшим є прибуток у розрахунку на одиницю площі сільськогосподарських угідь у Новобузькому (751,60 грн), Казанківському (670,70 грн) і Баштанському (669,60 грн) районах Миколаївської області.

7. За період дослідження спостерігається швидкість зростання макроекономічних показників по Миколаївській області за зростання викидів забруднювачів у кількісному виразі, що в свою чергу надає змогу обумовити відповідні тенденції щодо потреби у зменшенні негативного впливу на довкілля. Декаплінг-фактор за утворенням небезпечних відходів I-III класу небезпеки знаходиться у межах від -0,1 до 0,3. Показник декаплінг-фактору за викидами шкідливих речовин повітря набуває значень від -17,5 до 0,9, тоді як за скинутими зворотними водами коливається у межах від -0,1 до 0,3. Дані тенденції свідчать про наявність явища декаплінгу, адже антропогенний тиск на навколишнє середовище при економічному зростанні має прямопропорційну тенденцію до збільшення. Тобто, спостерігаємо явище відносного декаплінгу та сільських територіях Миколаївської області.

8. Визначено, що концептуальні засади формування і використання земельно-ресурсного потенціалу сільських територій ґрунтуються на державній підтримці, узгодженості законодавчих норм, програм державного і регіонального рівнів у запровадженні «еко-технологій» використання земельних ресурсів сільськогосподарського призначення враховуючи пріоритетні засади наближення законодавства у сфері охорони довкілля до міжнародного й європейського права з метою збереження, відновлення і охорони навколишнього середовища, раціонального використання і створення передумов збереження якісних ознак земельно-ресурсного потенціалу сільських територій.

9. За проведеними розрахунками встановлено, що у процесі здійснення свої діяльності підприємства, які провадять свою діяльність на сільських територіях, мають більшу частку утворення відходів, що відносять до малонебезпечних (95,8%), зокрема до таких належать: відходи при вирощуванні та переробці зернових і олійних культур, від обслуговування автотранспорту, механічної обробки деревини (тирса), ремонту приміщення тощо. Від усього обсягу утворених відходів за рік 4,2 % займають відходи III класу небезпеки

(шлам септиків), які є помірно небезпечними та здійснюють помірний вплив на довкілля. Скоротити рівень небезпек на сільських територіях можна за рахунок технологічного оновлення, переробки відходів та ощадливого відношення до довкілля. Вагомим чинником впливу є запровадження заходів з екологізації виробництва.

10. Доведено, що пріоритетні напрями розвитку сільських територій на екологоорієнтованих засадах ґрунтуються на можливостях суб'єктів різних рівнів запроваджувати заходи з екологізації, збереження суспільної значимості земельно-ресурсного потенціалу. Використання екологоорієнтованих технологій дозволяє нівелювати екологічні загрози й забезпечити збереження земельно-ресурсного потенціалу, його біологічну цінність, суспільну значимість у розвитку сільських територій. Зменшення ризиків у недоотриманні виходу сільськогосподарської продукції може нівелюватися використанням екологоорієнтованих технологій вирощування окремих видів сільськогосподарських культур, які матимуть змогу забезпечити не лише еколого-економічну ефективність використання земельно-ресурсного потенціалу, а і скоротити економічні й екологічні збитки, забезпечити стійкість розвитку сільських територій у довгостроковій перспективі.

СПИСОК ОПУБЛІКОВАНИХ ПРАЦЬ ЗА ТЕМОЮ ДИСЕРТАЦІЇ

Монографія:

1. Альбещенко О.С. Стратегічні детермінанти формування стійкого розвитку АПК України : монографія /за ред. Ю.О. Нестерчук. – Умань : ВПЦ «Візаві», 2015. – Ч. I. – С. 63-67. *Особистий внесок автора: підрозділ «Теоретико-методологічні чинники функціонування аграрного сектору економіки» (Пріоритети і особливості реформування земельних відносин на селі).*

Статті у наукових фахових виданнях України

та виданнях, включених до міжнародних наукометричних баз даних:

2. Альбещенко О.С. Теоретичні аспекти і особливості земельно-ресурсного потенціалу аграрного сектора / О.С. Альбещенко// Агросвіт. – 2012. – № 19. – С. 38-42.

3. Альбещенко О.С. Основні засади екологічної політики в демократичному суспільстві: цілі та завдання / О.С. Альбещенко// Агросвіт. – 2012. – № 20. – С. 40-43.

4. Альбещенко О. С. Теоретичні і методологічні підходи до формування концепції сталого землекористування / О.С. Альбещенко// Економіка та держава. – 2012. — № 10. – С. 68-69.

5. Альбещенко О.С. Оптимізація структури земельних угідь сучасних агроландшафтів та формування екологічної мережі у новоутворених

сільськогосподарських підприємствах / О.С. Альбещенко// Науковий вісник ЛНУВМБТ ім. С.З. Гжицького. – 2012. – Т.14. – Вип 4 (54). – С. 15-20.

6. Альбещенко О.С. Еколого-економічні аспекти використання земель сільськогосподарського призначення / О.С. Альбещенко// Вісник аграрної науки Причорномор'я. – 2013. – Вип. 4. – Т. 1. – С. 56-63.

7. Альбещенко О.С. Особливості фінансування розвитку сільських територій в країнах ЄС / О.С. Альбещенко// Наукові праці : Економіка. – 2016. – Вип. 267. – Т. 279.– С. 33-37. (**Видання включено до міжнародної науковометричної бази даних Ulrichsweb (Ulrich'sPeriodicalsDirectory).**)

8. Альбещенко О.С. Нормативно-правове забезпечення екологічної політики держави / О.С. Альбещенко // Вісник аграрної науки Причорномор'я. – 2016. – Вип. 4. – С. 70-76.

Статті у наукових періодичних виданнях інших держав:

9. Альбещенко О.С. Раціональне використання земельно-ресурсного потенціалу аграрних підприємств / О.С. Альбещенко// Sworld : сборник научных трудов. – 2013. – Т. 42. – Вып. 4. – С. 78-80. (**Видання включено до міжнародної науковометричної бази РИНЦ (Цит: 413-1297).**)

10. Albeschenko O.S. The oretical Aspectsof Land Use oftheAgriclutura lSector [Electronic resource] / O.S. Albeschenko // Modernscientificresearchandtheirpracticalapplication. – 2014. – Vol. J 11417. – Accessmode : <http://www.sworld.com.ua/e-journal/j11417.pdf>. - Article CID Number J11417.

Праці, які додатково відображають результати дисертації:

Препринт:

11. Альбещенко О.С. Концептуальні засади формування і використання земельно-ресурсного потенціалу сільських територій /О.С.Альбещенко. – Миколаїв : МНАУ, 2015. – 60 с. – (Препринт / МНАУ).

Матеріали конференцій:

12. Альбещенко О. С. Земельні проблеми розвитку сільських територій / О. С. Альбещенко// Трансформаційні та інтеграційні процеси в економіці України : матер. всеукраїнської наук.-практ.конф., Миколаїв, 10-11 жовтня 2012 р.– Миколаїв : МНАУ, 2012. – С. 130-131.

13. Альбещенко О.С. Консолідація земель сільськогосподарського призначення: Європейський досвід та необхідність здійснення в Україні / О.С.Альбещенко// Формування економічного профілю національної інфраструктури України: аналітичний та теоретико-методологічний аспекти : матер. міжнар. наук.-практ. конф., Київ, 18-19 травня 2012 р. – К. : Київський економічний науковий центр, 2012. – С. 65-67.

14. Альбещенко О.С. Конверсія сільськогосподарських земель: досвід США / О. С. Альбещенко// Причорноморська регіональна науково-практична

конференція професорсько-викладацького складу МНАУ : матер. конф., Миколаїв, 18-20 квітня 2012 р. – Миколаїв : МНАУ, 2012. – С. 40-41.

15. Альбещенко О.С. Напрями ефективного формування земельно-ресурсного потенціалу сільськогосподарських підприємств / О.С. Альбещенко// Розвиток Українського села – основа аграрної реформи в Україні : матер. Причорноморської регіональної науково-практичної конференції професорсько-викладацького складу МНАУ, Миколаїв, 24-26 квітня 2013 р. – Миколаїв : МНАУ, 2013. – С. 48-49.

16. Альбещенко О.С. Раціональне землекористування та еколого-економічні аспекти використання земель сільськогосподарського призначення / О.С. Альбещенко// Формування ефективної моделі розвитку підприємств : матер. І міжнар. наук.-практ. конф., Житомир, 21-22 листопада 2013 р. – Житомир : ЖДТУ, 2013. – С. 348-352.

17. Альбещенко О.С. Теоретичні основи сталого розвитку землекористування: теоретичні і методологічні підходи до формування концепції / О. С. Альбещенко// Актуальні питання сучасної економіки : матер. VI Всеукр. заочної наук.конф., Умань, 24 грудня 2014 р. – у 2-х ч. – Ч. 1. – Умань : Видавничо-поліграфічний центр «Візаві», 2014. – С. 8-10.

18. Ломачинська І.А. Особливості фінансування розвитку сільських територій в країнах ЄС / І.А. Ломачинська, О.С. Альбещенко// Трансформаційні та інноваційні процеси в аграрній сфері економіки України : матер. всеукр. наук.-практ. конф., Миколаїв, 27-28 жовтня 2016 р. – Миколаїв : МНАУ, 2016. – С. 108-110. *Особистий внесок автора – обґрунтовано пріоритетні напрями у фінансуванні розвитку сільських територій з урахуванням досвіду країн ЄС.*

АНОТАЦІЯ

Альбещенко О.С. Регулювання процесів формування і використання земельно-ресурсного потенціалу сільських територій України. – На правах рукопису.

Дисертація на здобуття наукового ступеня кандидата економічних наук за спеціальністю 08.00.03 – економіка та управління національним господарством. – Миколаївський національний аграрний університет, м. Миколаїв, 2017.

Дисертацію присвячено обґрунтуванню теоретико-методичних засад і розробці практичних рекомендацій щодо вдосконалення регулювання процесів формування і використання земельно-ресурсного потенціалу сільських територій України.

Доведено сутність процесів формування й використання земельно-ресурсного потенціалу сільських територій, наукові підходи до регулювання процесів формування і використання земельно-ресурсного потенціалу, які являють собою сукупність державних норм і законів, дія яких повинна бути направлена на забезпечення балансу, інтересів між суспільством, бізнесом й природою у напрямку нейтралізації екологічних ризиків й розвитку сільських територій на екологоорієнтованих засадах.

Сформовано підходи й проведено оцінку еколого-економічних критеріїв використання земельно-ресурсного потенціалу сільських територій. Виявлено

пріоритетні засади наближення законодавства до норм міжнародного й європейського права з метою збереження, відновлення й охорони навколишнього середовища, створення передумов до збереження якісних ознак земельно-ресурсного потенціалу сільських територій України.

Узагальнено і обґрунтовано концептуальні засади регулювання процесів формування й використання земельно-ресурсного потенціалу сільських територій, які ґрунтуються на державній підтримці, узгодженості законодавчих норм, програм державного і регіонального рівнів у запровадженні «екотехнологій» використання земельних ресурсів сільськогосподарського призначення, враховуючи пріоритетні засади міжнародного й європейського права з метою збереження, відновлення і охорони навколишнього середовища, раціонального використання і створення передумов збереження якісних ознак земельно-ресурсного потенціалу сільських територій України.

Обґрунтовано пріоритетні напрями визначення втрат від забруднення, порушення навколишнього природного середовища з метою виявлення залежності від напрямів і особливостей його використання, вивчення еколого-економічних явищ, можливостей у раціональному використанні земельно-ресурсного потенціалу сільських територій з урахуванням рівня утворення відходів різного рівня небезпеки.

Ключові слова: земельно-ресурсний потенціал, екологічна стійкість агроландшафтів, екологічна політика, регулювання процесів формування й використання земельно-ресурсного потенціалу, екологоорієнтований розвиток сільських територій, державні важелі.

АННОТАЦІЯ

Альбещенко А.С. Регулирование процессов формирования и использования земельно-ресурсного потенциала сельских территорий Украины. – На правах рукописи.

Диссертация на соискание ученой степени кандидата экономических наук по специальности 08.00.03 — экономика и управление национальным хозяйством. — Николаевский национальный аграрный университет, г.Николаев, 2017.

Диссертация посвящена обоснованию теоретико-методических основ и разработке практических рекомендаций по совершенствованию регулирования процессов формирования и использования земельно-ресурсного потенциала сельских территорий Украины.

Отражена сущность процессов формирования и использования земельно-ресурсного потенциала сельских территорий, научные подходы к регулированию процессов формирования и использования земельно-ресурсного потенциала, которые представляют собой совокупность государственных норм и законов, действие которых должно быть направлено на обеспечение баланса, интересов между обществом, бизнесом и природой в направлении нейтрализации экологических рисков и развития сельских территорий на экологоориентированных началах.

Сформированы подходы и проведена оценка эколого-экономических критериев использования земельно-ресурсного потенциала сельских территорий. Выявлены приоритетные принципы подобности законодательства с нормами международного и европейского права в целях сохранения, восстановления и охраны окружающей среды, создание предпосылок к сохранению качественных признаков земельно-ресурсного потенциала сельских территорий Украины.

Проанализированы концептуальные основы регулирования процессов формирования и использования земельно-ресурсного потенциала сельских территорий, основанные на государственной поддержке, согласованности законодательных норм, программ государственного и регионального уровней по внедрению «эко-технологий» использования земельных ресурсов сельскохозяйственного назначения, учитывая приоритетные принципы международного и европейского права в целях сохранения, восстановления и охраны окружающей среды, рационального использования и создания предпосылок сохранения биологической ценности земельно-ресурсного потенциала сельских территорий Украины.

Обоснованы приоритетные направления определения потерь от загрязнения окружающей природной среды с целью выявления зависимости от направлений и особенностей ее использования, изучения эколого-экономических явлений, возможностей рационального использования земельно-ресурсного потенциала сельских территорий с учетом накопления отходов различного уровня опасности.

Ключевые слова: земельно-ресурсный потенциал, экологическая устойчивость агроландшафтов, экологическая политика, регулирование процессов формирования и использования земельно-ресурсного потенциала, экологоориентированное развитие сельских территорий, государственные рычаги.

ANNOTATION

Albeschenko A. S. The regulation of processes of forming and use of land-resource potential of rural areas of Ukraine. — Manuscript rights.

Thesis for the Candidate Degree in Economic Sciences, Specialty 08.00.03 - Economics and Management of National Economy. — Mykolayiv National Agrarian University, Mykolaiv, 2017.

This thesis is dedicated to sub stantiation of theoretical and methodological principles as well as development of practical recommendations for improving the processes of regulation of forming and use of land-resource potential of rural areas of Ukraine.

The essence of forming and use of land-resource potential of rural areas and scientific approaches to their regulation were proved. These approaches are a set of state laws and regulations, which have to be aimed at providing balance of interests of society, business and nature. It is concerned with neutralization of environmental risks and rural areas development at ecological principles.

It was formed approaches and evaluated environmental and economic standards for the use of land-resource potential of rural areas. It was determined strategic principles of legislation approximation to international and European laws in order to preserve, restore and protect the environment, create preconditions to preserve the qualitative characteristics of land-resource potential of rural areas of Ukraine.

Conceptual bases of regulation of forming and use of land-resource potential of rural areas were summarized and grounded. They are based on state support, coordination of laws, state and regional programs in the implementation of "eco-technology" of land use for agricultural purposes, taking into account the prioritized principles of international and European laws of the conservation, restoration and environmental protection, rational use and creation of preconditions to preserve qualitative features of land-resource potential of rural areas of Ukraine.

It was proved that environmental assessment of land-resource potential is made to determine the territory with unsatisfactory environmental conditions and it needs to develop proposals for optimizing land use. Whereas the environmental conditions and stability of any territory depends on the level of agricultural development and land tillage, intensity of land use and degree of anthropogenic transformation of natural ecosystems, the increasing of share of natural lands by reducing arable land will enhance the environmental sustainability of agricultural landscapes.

It was established that priority areas for determining losses from pollution, environmental intervention to identify dependence on directions and peculiarities of its use, environmental and economic effects, and opportunities of management of land-resource potential of rural areas taking into account the level of waste for different levels of hazards.

Keywords: land-resource potential, environmental sustainability of agricultural landscapes, environmental policy, regulation of forming and use of land resources, environmental development of rural areas, state levers.