

МІНІСТЕРСТВО ОСВІТИ І НАУКИ УКРАЇНИ
МИКОЛАЇВСЬКИЙ НАЦІОНАЛЬНИЙ АГРАРНИЙ УНІВЕРСИТЕТ

***КОРМОВІ ПОЛЬОВІ КУЛЬТУРИ
ТА ГОСПОДАРСЬКИ ПРИДАТНЕ
РІЗНОТРАВ'Я***

(навчальний наочний посібник)

Миколаїв
2019

УДК 633.2 (078)
К66

Рекомендовано до друку рішенням вченої ради Миколаївського національного аграрного університету від 29 січня 2019 р., протокол № 5

Укладачі:

Л. К. Антипова
М. І. Федорчук
О. А. Коваленко
А. В. Дробітько
А. В. Чернова

Рецензенти:

- Ю. О. Лавриненко — д-р с.-г. наук, проф., чл.-кор. НААН України, головний науковий співробітник відділу селекції Інституту зрошуваного землеробства НААН України
- А. О. Лимар — д-р с.-г. наук, проф., провідний науковий співробітник відділу технології Південної державної сільськогосподарської дослідної станції ІВПіМ НААН України
- В. В. Гамаюнова — д-р с.-г. наук, проф., завідувач кафедри землеробства, геодезії та землеустрою Миколаївського НАУ

Кормові польові культури та господарськи придатне різнотрав'я
К66 навч. наоч. посіб. / уклад. Л. К. Антипова, М. І. Федорчук, О. А. Коваленко
[та ін.] ; за ред. проф. Л. К. Антипової. — Миколаїв, МНАУ, 2019. — 104 с.

У навчальному наочному посібнику наведено назви (українською та латинською мовами) найбільш поширених кормових культур та господарськи придатного різнотрав'я. Зазначено відношення їх до родин. Висвітлено поділ кормових культур за біологічними особливостями тощо. Ілюстровано окремі рослини.

Навчальний наочний посібник рекомендований для студентів, аспірантів, докторантів закладів вищої освіти.

ISBN 978-617-7149-37-7

УДК 633.2(078)

© Миколаївський національний аграрний університет, 2019
© Л. К. Антипова, М. І. Федорчук, О. А. Коваленко та ін., 2019

ЗМІСТ

1. Перелік родин кормових культур та господарськи придатного різнотрав'я	4
2. Господарсько-ботанічні групи кормових культур.....	7
3. Групування кормових культур за біологічними особливостями...	9
3.1. Поділ і характеристика кормових культур за тривалістю життя.....	9
3.2. Поділ і характеристика кормових культур за типами стадійного розвитку.....	9
3.3. Поділ і характеристика кормових культур за здатністю до відростання після скошування (отавність).....	10
3.4. Поділ і характеристика кормових культур за темпами росту і термінами дозрівання насіння.....	11
3.5. Поділ і характеристика кормових культур за вимогами до вологи.....	11
3.6. Поділ і характеристика кормових трав і озимих зернових культур щодо відношення до підтоплення.....	12
3.7. Поділ і характеристика кормових культур за вимогами до тепла.....	13
3.8. Поділ і характеристика кормових культур за вимогами до інтенсивності освітлення.....	13
3.9. Поділ і характеристика кормових культур за реакцією на фотоперіод.....	14
3.10. Поділ і характеристика кормових культур за вимогами до родючості ґрунту.....	14
4. Перелік кормових культур та господарськи придатного різнотрав'я.....	15
5. Склад і поживність найбільш поширених кормів для великої рогатої худоби в Степу	43
Список використаної літератури.....	46
6. Додатки: ілюстрації	47

**І. ПЕРЕЛІК РОДИН КОРМОВИХ КУЛЬТУР
ТА ГОСПОДАРСЬКИ ПРИДАТНОГО
РІЗНОТРАВ'Я**

№	Назва родини		№ п/п у переліку рослин	Стор.
	Українська	Латинська		
1	Аїрові (Азолові)	<i>Acoraceae (Azollaceae)</i>	1	15
2	Айстрові (складноцвіті)	<i>Asteraceae (compositae)</i>	2-50	15
3	Амарилісові	<i>Amaryllidaceae</i>	51	17
4	Аралієві	<i>Araliaceae</i>	52	18
5	Ароїдні	<i>Araceae</i>	53, 54	18
6	Бальзамінові	<i>Balsaminaceae</i>	55	18
7	Барвінкові	<i>Apocynaceae</i>	56, 57	18
8	Березкові	<i>Convolvulaceae</i>	58	18
9	Бобові	<i>Fabaceae (Leguminosae)</i>	59-147	18
10	Бурячникові (Шорстколисті)	<i>Boraginaceae</i>	148-155	22
11	Валеріанові	<i>Valerianaceae</i>	156	23
12	Вересові	<i>Ericaceae</i>	157, 158	23
13	Водолисті	<i>Hydrophyllaceae (Boraginaceae)</i>	159	23
14	Гарбузові	<i>Cucurbitaceae</i>	160-164	23
15	Гвоздичні	<i>Caryophyllaceae</i>	165-171	23
16	Геранієві	<i>Geraniaceae</i>	172	24

17	Гречкові	<i>Polygonáceae</i>	173-185	24
18	Губоцвіті (Глухокропикові, ясноткові)	<i>Lamiaceae</i>	186-205	24
19	Жовтецеві	<i>Ranunculáceae</i>	206-227	25
20	Звіробійні	<i>Hypericaceae</i>	228	26
21	Злакові (Тонконогові)	<i>Poaceae</i> (<i>Gramineae</i>)	229-351	26
22	Зонтичні	<i>Umbelliferae</i> (<i>Apiaceae</i>)	352-370	34
23	Капустяні (хрестоцвіті)	<i>Brassicaceae</i> (<i>Cruciferae</i>)	371-400	34
24	Квасеницеві	<i>Oxalidaceae</i>	401, 402	36
25	Комелінові	<i>Commelinaceae</i>	403-412	36
26	Коноплеві	<i>Cannabaceae</i>	413, 414	37
27	Кропикові	<i>Urticaceae</i>	415, 416	37
28	Ластівневі (Барвінкові)	<i>Asclepiadaceae</i> <i>Aprocynaceae</i>	417, 418	37
29	Лілійні (пізньоцвітові)	<i>Liliaceae</i> <i>Colchicaceae</i>	419-427	37
30	Лобелієві	<i>Lobeliaceae</i> (<i>Campanulaceae</i>)	428	38
31	Лободові (амарантові)	<i>Chenopodiaceae</i> (<i>Amaranthaceae</i>)	429-437	38
32	Ломикаменеві	<i>Saxifragaceae</i>	438	38
33	Макові	<i>Papaveraceae</i>	439-444	38
34	Мальвові	<i>Malvaceae</i>	445-448	39
35	Маренові	<i>Rubiaceae</i>	449, 450	39
36	Молочайні	<i>Euphorbiaceae</i>	451-453	39

37	Норічникові	<i>Scrophulariaceae</i>	454-464	39
38	Онагрові	<i>Onagraceae</i>	465-467	40
39	Орхідні (зозулинцеві)	<i>Orchidaceae</i>	468	40
40	Осокові	<i>Cyperaceae</i>	469-476	40
41	Багатоніжкові (папоротеві)	<i>Dennstaedtiaceae</i> (<i>Polypodiaceae</i>)	477	40
42	Пасльонові	<i>Solanaceae</i>	478-484	40
43	Первоцвіті	<i>Primulaceae</i>	485-487	41
44	Подорожникові	<i>Plantaginaceae</i>	488	41
45	Портулакові	<i>Portulacaceae</i>	489	41
46	Резедові	<i>Resedaceae</i>	490	41
47	Розові	<i>Rosaceae</i>	491-494	41
48	Синюхові	<i>Polemoniaceae</i>	495	41
49	Ситникові	<i>Juncaceae</i>	496	41
50	Тирличеві	<i>Gentianaceae</i>	497, 498	41
51	Товстолисті	<i>Crassulaceae</i>	499, 500	41
52	Фіалкові	<i>Violaceae</i>	501, 502	41
53	Хвилівникові	<i>Aristolochiaceae</i>	503, 504	41
54	Хвоцові	<i>Equisetaceae</i>	505, 506	41
55	Щирицеві (амарантові)	<i>Amaranthaceae</i>	507-514	41
56	Щитникові	<i>Dryopteridaceae</i>	515	42

2. ГОСПОДАРСЬКО-БОТАНІЧНІ ГРУПИ КОРМОВИХ КУЛЬТУР

I. *Зернофуражні злакові*: 1 – пшениця, 2 – жито, 3 – тритикале, 4 – ячмінь, 5 – овес, 6 – кукурудза, 7 – сорго зернове, 8 – просо тощо.

II. *Зернофуражні бобові*: 1 – горох, 2 – соя, 3 – кормові боби, 4 – люпин (синій, жовтий, білий), 5 – нут, 6 – чина тощо.

III. *Кормові коренеплоди*: 1 – буряк (кормовий, напівцукровий, цукровий), 2 – морква кормова, 3 – бруква, 4 – ріпка, 5 – турнепс тощо.

IV. *Кормові бульбоплоди*: 1 – картопля, 2 – топінамбур, 3 – топінсоняшник тощо.

V. *Силосні культури*: 1 – кукурудза, 2 – сорго цукрове, 3 – сорго-суданкові гібриди, 4 – соняшник тощо.

VI. *Кормові баштанні культури*: 1 – кавун кормовий, 2 – гарбуз (великоплідний, твердокорий, мускатний) тощо.

VII. *Кормові капустяні культури*: 1 – гірчиця (біла, сиза), 2 – капуста кормова, 3 – редька олійна, 4 – ріпак, 5 – суріпка тощо.

VIII. *Кормові злакові трави*: 1 – суданська трава, 2 – могар, 3 – чумиза, 4 – костриця (лучна, овеча, очеретяна), 5 – волоснець сибірський, 6 – грястиця збірна, 7 – житняк гребінчастий, 8 – лисохвіст лучний, 9 – мітлиця лучна, 10 – пирій безкореневищний, 11 – райграс (багатоукісний, високий, пасовищний), 12 – стоколос безостий, 13 – тимофіївка лучна тощо.

IX. *Кормові бобові трави*: 1 – вика (посівна, волохата), 2 – горох кормовий (пелюшка), 3 – серадела, 4 – буркун (білий, жовтий), 5 –

конюшина (багряна, олександрійська, персидська), 6 – конюшина (червона, рожева, біла), 7 – люпин багаторічний, 8 – люцерна (посівна, жовта, мінлива), 9 – еспарцет (посівний, піщаний, закавказький) тощо.

Х. Малопоширені і перспективні кормові культури: 1 – борщівник Сосновського, 2 – гірчак Вейриха, 3 – рапонтник сафлоровидний, 4 – сильфій пронизанолистковий, 5 – галега східна, 6 – лядвенець рогатий, 7 – мальва кучерява, 8 – амарант тощо.

3. ГРУПУВАННЯ КОРМОВИХ КУЛЬТУР ЗА БІОЛОГІЧНИМИ ОСОБЛИВОСТЯМИ

3.1. Поділ і характеристика кормових культур за тривалістю життя:

- *однорічні* – рослини, що плодоносять протягом року і відмирають;

- *дворічні* – рослини, що в перший рік утворюють вегетативний орган з великим запасом поживних речовин і бруньками відростання (коренеплід, стеблоплід, коренева шийка), на другий рік відбувається відростання бруньок і вегетація закінчується утворенням насіння;

- *малорічні* – рослини, що вегетують протягом 3-4-х років, а максимальні врожаї формують у першій - другий роки користування;

- *середнього довголіття* – рослини, що максимальні врожаї формують у другий - четвертий роки користування. Починаючи з 4-го року, рідше – з 5 - 6-го їх врожайність різко зменшується, що обмежує період їхнього продуктивного використання;

- *довгорічні* – рослини, що максимальні врожаї формують з третього року життя і зберігають достатньо високу продуктивність на 8 -10-му році життя.

3.2. Поділ і характеристика кормових культур за типами стадійного розвитку:

- *ярі кормові культури* – рослини, в яких стадія яровизації протікає за звичайних температур, що спостерігаються в умовах

весняної сівби. Вони утворюють повноцінні генеративні органи і формують урожай у рік сівби;

- **озимі кормові культури** – рослини, в яких стадія яровизації протікає за знижених температур, що спостерігаються в умовах осінньої, або підзимньої сівби. У рік сівби рослини утворюють вегетативну масу (вкорочені паростки, листові розетки) і накопичують поживні речовини у вузлах кущіння, кореневих шийках, підземних стеблових і кореневих пагонах. На другий рік життя утворюють генеративні (плодоносні) стебла;

- **озимо-ярі кормові культури (зимуючі, дворучки)** – рослини, які стадію яровизації здатні проходити за температурних умов осіннього, підзимнього і весняного строку сівби.

3.3. Поділ і характеристика кормових культур за здатністю до відростання після скошування (отавність):

- **добра отавність** – рослини, в яких здатність вегетативної маси відростати після скошування проявляється інтенсивно і достатня для одержання повноцінного врожаю. Добру отавність мають рослини ярого і озимого типу, у яких генеративна фаза може наставати кілька разів за вегетацію;

- **задовільна отавність** – рослини, в яких здатність вегетативної маси відростати після скошування проявляється менш інтенсивно, але достатня для повноцінного випасання худоби;

- **отавність слабо виражена, або зовсім відсутня** – рослини, в яких здатність вегетативної маси відростати після скошування

проявляється слабо (недостатня для одержання повноцінного врожаю і випасання худобі), або зовсім не проявляється.

3.4. Поділ і характеристика кормових культур за темпами росту і термінами дозрівання насіння:

- ***скоростиглі*** – рослини, що розвиваються у травні й утворюють достигле насіння у першій половині літа;

- ***середньостиглі*** – рослини, що цвітуть у першій половині червня й утворюють достигле насіння в липні;

- ***пізньостиглі*** – рослини, що цвітуть у липні й утворюють достигле насіння в серпні й пізніше.

3.5. Поділ і характеристика кормових культур за вимогами до вологи:

- ***гігрофіти (гідрофіти)*** – це рослини вологих місцевостей, боліт, заплав, які живуть в умовах надмірного зволоження (гігрофіти), або у воді (гідрофіти);

- ***мезофіти*** – це рослини, які добре ростуть в умовах задовільного, достатнього, але не надмірного зволоження. Осмотичний тиск клітинного соку в них 28-36 атм (280 – 360 Па);

- ***мезогігрофіти*** – це проміжна група рослин між мезофітами і гігрофітами, які ростуть за умов доброго або навіть дещо надмірного зволоження;

- ***ксерофіти*** – це посухостійкі рослини, які ростуть за умов недостатнього зволоження і за високої температури. У них здебільшого глибока, добре розвинена коренева система, тому вони

можуть використовувати вологу нижніх шарів ґрунту (3-5 м), а також високий осмотичний тиск клітинного соку – до 50 атм (500 Па). Ксерофіти водночас добре реагують на зрошення;

- *мезоксерофіти* – це проміжна група рослин між мезофітами і ксерофітами до яких відносяться деякі культури степових екотипів;

- *склерофіти* – рослини напівпустель і степів з шорстким, вузьким листям, більш або менш сухим. На луках це переважно трави родини тонконогових – типчак, костриця овеча, ковила. До них належать напівпустельні й пустельні полини, рослини з голкоподібним листям, листками, що перетворилися на колючки, голки, а також безлисті.

3.6. Поділ і характеристика кормових трав і озимих зернових культур щодо відношення до підтоплення:

- *довгозаплавні* – це рослини, які задовільно витримують затоплення більш як 30 днів і високий рівень ґрунтових вод (60-80 см);

- *середньозаплавні* – це рослини, які задовільно витримують затоплення до 20-30 днів;

- *короткозаплавні* – це рослини, які задовільно витримують затоплення до 5-10 днів і менш задовільно або негативно переносять затоплення до 11-15 днів.

Вони погано ростуть, або зовсім не ростуть на ділянках з рівнем ґрунтових вод 50-60 см.

3.7. Поділ і характеристика кормових культур за вимогами до тепла:

- ***морозо- і зимостійкі*** – рослини, в яких бруньки, підземні органи і вузли кущіння добре перезимовують у ґрунті, витримуючи зниження температури до мінус 14-20°C;

- ***холодостійкі*** – ярі однорічні й дворічні рослини, які витримують заморозки у фазі сходів до 3-5°C. Насіння їх починає проростати за температури плюс 2-6°C;

- ***теповимогливі*** - ярі однорічні рослини, для проростання насіння яких потрібна температура не нижче 8-12°C, сходи гинуть за температури 0 – мінус 1°C, а найбільш інтенсивно плодоносять за температури 20-30°C;

- ***жаростійкі*** - це типові за ставленням до температур тепловимогливі культури, але здатні переносити більш високу температуру повітря – до плюс 36-40°C.

3.8. Поділ і характеристика кормових культур за вимогами до інтенсивності освітлення:

- ***світлолюбні*** – це рослини, які добре ростуть і розвиваються при освітленні 30-40 тис. лк.;

- ***помірно світлолюбні*** – це рослини, які добре ростуть і розвиваються при освітленні 20-30 тис. лк., але добре реагують на посилення інтенсивності освітлення;

- ***відносно тіньовитривалі*** – це типові помірно світлолюбні рослини, але відрізняються більшою тіньовитривалістю, яка може неоднаково проявлятися в різні фази розвитку рослин.

3.9. Поділ і характеристика кормових культур за реакцією на фотоперіод:

- ***короткоденні*** – це рослини, які добре ростуть і розвиваються за умов тривалості освітлення 10-12 годин на добу;

- ***довгоденні*** – це рослини, які добре ростуть і розвиваються за умов тривалості освітлення понад 12 годин на добу;

- ***нейтральні*** – це рослини, які слабо реагують на тривалість денного освітлення.

3.10. Поділ і характеристика кормових культур за ставленням до родючості ґрунту;

- ***еутрофи*** – це рослини, які добре ростуть тільки на родючих ґрунтах;

- ***мезотрофи*** – це рослини, які задовільно і добре ростуть на ґрунтах із середньою родючістю, але відчутно реагують на внесення добрив;

- ***оліготрофи*** – це рослини, які задовільно і добре ростуть на бідних піщаних, супіщаних і опідзолених ґрунтах.

4. ПЕРЕЛІК КОРМОВИХ КУЛЬТУР ТА ГОСПОДАРСЬКИ ПРИДАТНОГО РІЗНОТРАВ'Я

№	Українська назва	Латинська назва
1	Аїр (лепеха) звичайний	<i>Ácorus cálamus</i> L.
2	Амброзія полинолиста (рис. 1)	<i>Ambrosia artemisifolia</i> L.
3	Арніка гірська	<i>Arnica montana</i> L.
4	Будяк акантовидний (рис. 2)	<i>Carduus acanthoides</i> L.
5	Волошка синя	<i>Centaurea cyanus</i> L.
6	Галінсога (незабутниця) дрібноквіткова	<i>Galinsoga parviflora</i> Cav
7	Гірчак степовий (звичайний)	<i>Acroptilon repens</i> DC. <i>Rhaponticum repens</i> L.
8	Головатень звичайний (рис. 3)	<i>Echinops Ritro</i> L.
9	Головатень круглоголовий	<i>Echinops sphaerocephalus</i> L.
10	Деревій звичайний	<i>Achillea millefolia</i> L.
11	Ехінацея пурпурова	<i>Echinácea purpúrea</i> (L.) Moench
12	Жовтозілля весняне (рис. 4)	<i>Senecio vernalis</i> Waldst
13	Жовтозілля лучне	<i>Senecio jacobaea</i> L.
14	Жовтозілля ромболисте	<i>Senecio rhombifolius</i> Willd.
15	Злинка канадська	<i>Erigeron canadensis</i> L.
16	Золотушник звичайний	<i>Solidago virgaurea</i> L.
17	Котяча лапка	<i>Antennaria dioica</i> (L.) Gaertn
18	Кульбаба лікарська (рис. 5)	<i>Taraxacum officinale</i> F.H.Wigg.

19	Латук дикий, компасний	<i>Lactuca serriola</i> L.
20	Лопух великий	<i>Arctium lappa</i> L.
21	Лопух справжній	<i>Arctium (majus) láppa</i> (L.) Gaertn
22	Мати-й-мачуха звичайна (рис. 16)	<i>Tussilágo fárfara</i> L.
23	Молокан татарський	<i>Agathyrus tataricus</i> ; <i>Lactuca tatarica</i> L.
24	Мораловий (маралів) корінь, левзея сафроловидна (рис. 6)	<i>Rhapónticum carthamoídes</i> (Willd) Iljin <i>Leuzea carthamoídes</i> DC
25	Нагідки лікарські (календула)	<i>Calendula officinalis</i> L.
26	Оман британський	<i>Ínula británnica</i> L.
27	Оман високий	<i>Ínula helénium</i> L.
28	Осот городній (заячий салат)	<i>Sónchus oleráceus</i> L.
29	Осот жовтий польовий	<i>Sónchus arvénsis</i> L.
30	Осот рожевий (рис. 7) (осот польовий)	<i>Cirsium arvense</i> L.
31	Пижмо звичайне	<i>Tanacetum vulgare</i> L.
32	Полин гіркий	<i>Artemisia absinthium</i> L.
33	Полин звичайний (полин- чорнотиль)	<i>Artemisia vulgaris</i> L.

34	Полин цитварний	<i>Artemisia cina</i> O. Berg
35	Ромашка лікарська	<i>Matricaria chamomilla</i> L.
36	Серпій увінчаний	<i>Serratula coronata</i> L.; <i>Serratula wolfii</i> Andrae
37	Сильфій пронизанолистий (рис. 8)	<i>Silphium perfoliatum</i> L.
38	Скереда покрівельна	<i>Crepis tectorum</i> L.
39	Соняшник культурний	<i>Heliánthus ánnuus</i> L.
40	Соняшник смітний	<i>Helianthus lenticularis</i> Dong.
41	Татарник звичайний	<i>Onopórdum acánthium</i> L.
42	Топінамбур (земляна груша) (рис. 9)	<i>Heliánthus tuberósus</i> L.
43	Топінсоняшник	<i>H. Tuberosus</i> X <i>H. annus</i> L.
44	Триреберник непахучий (ромашка непахуча)	<i>Matricaria perforata</i> , <i>M.</i> <i>inodora</i> L. <i>Tripleurospérmum</i> <i>inodórum</i> (L.) Sch. Bip.
45	Хондрила ситниковидна	<i>Chondrilla juncea</i> L.
46	Хрестовий корінь бенедиктинський	<i>Chicus benedictus</i> L.
47	Цикорій дикий	<i>Cichórium íntybus</i> L.
48	Цмин пісковий	<i>Helichrysum arenarium</i> (L.) Moench
49	Черета трироздільна	<i>Bídens tripartíta</i> L.
50	Чорнощир звичайний	<i>Cyclachaena xanthiifolia</i> L.

51	Нарцис білий	<i>White Daffodil Narcissus,</i> <i>Narcissus poeticus L.</i>
52	Плющ звичайний	<i>Hedera helix L.</i>
53	Арум білокрилий (плямистий)	<i>Arum albispathum, Arum italicum L.</i> <i>Arum maculatum L.</i>
54	Образки болотні	<i>Calla palustris L.</i>
55	Розрив-трава дрібноквіткова	<i>Impatiens parviflora DC.</i>
56	Барвінок малий	<i>Vinca minor L.</i>
57	Кендир коноплевий	<i>Apocynum cannabinum L.</i>
58	Березка польова (рис. 10)	<i>Convolvulus arvensis L.</i>
59	Астрагал альпійський	<i>Astragalus alpinus L.</i>
60	Астрагал болотний	<i>Astragalus uliginosus L.</i>
61	Астрагал густогіллястий	<i>Astragalus piletocladus Freyn et Sint.</i>
62	Астрагал зморшкуватобобовий	<i>Astragalus rutilobus Bunge</i>
63	Астрагал серпоплідний	<i>Astragalus falcatus Lam.</i>
64	Астрагал еспарцетний (рис. 11)	<i>Astragalus onobrychis L.</i>
65	Буркун білий	<i>Melilotus albus Desr.</i>
66	Буркун каспійський	<i>Melilotus caspius Gruner</i>
67	Буркун лікарський жовтий (рис. 12)	<i>Melilotus officinalis (L) Pell</i>
68	Верблюжа колючка	<i>Alhagi pseudalhagi.</i> (M.B.) Desv.
69	Вика волохата (рис. 13) (горошок волохатий)	<i>Vicia villosa Roth</i>

70	Вика вузьколиста	<i>Vicia angustifolia</i> L.
71	Вика (мишиний горошок)	<i>Vicia cracca</i> L.
72	Вика паннонська	<i>Vicia pannonica</i> Crantz
73	Вика посівна	<i>Vicia sativa</i> L.
74	Вігна китайська, коров'ячий горох	<i>Vigna chinensis</i> Endi
75	Вовчуг польовий	<i>Ononis arvensis</i> L.
76	Вязіль барвистий	<i>Coronilla varia</i> L.
77	Горох абіссінський	<i>Pisum abyssinicum</i> A. Br.
78	Горох багаторічний	<i>Pisum formosum</i> Boiss
79	Горох високий	<i>Pisum elatius steven</i> M. Bieb
80	Горох низькорослий	<i>Pisum himile</i> Boiss et Moe
81	Горох польовий (пелюшка)	<i>Pisum arvense</i> L.
82	Горох посівний	<i>Pisum sativum</i> L.
83	Горох червоножовтий	<i>Pisum fulvum</i> Sibth
84	Гостролодочник пухнастий	<i>Oxytropis puberula</i> Boriss
85	Гуньба Попова	<i>Trigonélla popovii</i> Kar.
86	Гуньба пряморога	<i>Trigonella orthoceras</i> Kar. et Kir.
87	Гуньба сінна, грецька конюшина	<i>Trigonélla foénium-graecum</i> L.
88	Десмодіум канадський	<i>Desmodium canadense</i> (L.) DC.
89	Еспарцет виколистий посівний	<i>Onobrychis viciifolia</i> Scop.

90	Еспарцет високий	<i>Onobrychis altissima</i> Grossh
91	Еспарцет закавказький	<i>Onobrychis transcaucasica</i> Grossh
92	Еспарцет піщаний (рис. 14)	<i>Onobrychis arenaria</i> DC.
93	Квасоля багатоквіткова	<i>Phaseolus multiflorus</i> Willd.
94	Квасоля золотиста	<i>Phaseolus aureus</i> Roxb
95	Квасоля кутаста, адзукі	<i>Phaseolus angularis</i> (Willd.) W. F. Wight
96	Квасоля лімська	<i>Phaseolus lunatus</i> L.
97	Квасоля звичайна	<i>Phaseolus vulgaris</i> L.
98	Квасоля гостролиста, або тепарі	<i>Phaseolus acutifolius</i> A. Gray
99	Козлятник лікарський	<i>Galéga officinális</i> L.
100	Козлятник східний	<i>Galéga orientális</i> Lam.
101	Конюшина Олександрійська	<i>Trifolium alexandrinum</i> L.
102	Конюшина багряна	<i>Trifolium incarnatum</i> L.
103	Конюшина біла, повзуча (рис. 15)	<i>Trifolium repens</i> L. (<i>Amoria repens</i> L.)
104	Конюшина Бордзиловського	<i>Trifolium Bordzilowskyi</i> Grossh
105	Конюшина заяча	<i>Trifolium apertum</i> Bobr.
106	Конюшина мінлива	<i>Trifolium ambiguum</i> M. Bieb. (M.B.)
107	Конюшина персидська	<i>Trifolium resupinatum</i> L.
108	Конюшина підземна	<i>Trifolium subterraneum</i> L.
109	Конюшина рожева, гібридна	<i>Trifolium hybridum</i> L.

110	Конюшина середня	<i>Trifolium medium</i> L.
111	Конюшина сунична	<i>Trifolium fragiferum</i> L.
112	Конюшина червона, посівна (рис. 16)	<i>Trifolium rubens</i> L.
113	Конюшина шарудлива	<i>Trifolium strepens</i> L.
114	Кормові боби звичайні	<i>Vicia faba</i> L. <i>Faba vulgaris</i> Moench.
115	Кормові боби Плінія	<i>Faba pliniana</i> Tradut
116	Леспедеца двоколірна, амурська	<i>Lespedeza bicolor</i> Twcz.
117	Леспедеца полосата	<i>Lespedeza striata</i> Hook, et Am.
118	Леспедеца прилисникова	<i>Lespedeza stipulacea</i> Michx.
119	Леспедеца шовкова	<i>Lespedeza sericea</i> Mig.
120	Люпин багаторічний	<i>Lupinus perennis</i> L.
121	Люпин білий	<i>Lupinus albus</i> L.
122	Люпин жовтий	<i>Lupinus luteus</i> L.
123	Люпин синій	<i>Lupinus angustifolius</i> L.
124	Люцерна голуба	<i>Medicago caerulea</i> Less. ex Ledeb.
125	Люцерна джаваханська	<i>Medicago dzavachetica</i> E.Bords
126	Люцерна жовта	<i>Medicago falcata</i> L.
127	Люцерна Комарова	<i>Medicago Komarovii</i> Vass
128	Люцерна маленька	<i>Medicago minima</i> (L.) Bartalini.

129	Люцерна посівна, синя (рис. 17)	<i>Medicago sativa</i> L.
130	Люцерна степова	<i>Medicago Romanica</i> Prod
131	Люцерна хмільвидна	<i>Medicago lupulina</i> L.
132	Лядвенець рогатий (рис. 18)	<i>Lotus corniculatus</i> L.
133	Нут (рис. 19)	<i>Cicer arietinum</i> L.
134	Пуерарія чубата	<i>Pueraria hirsuta</i> (Thunb) C.K.Schn
135	Серадела посівна	<i>Ornithopus sativus</i> Brot
136	Солодка гола	<i>Glycyrrhiza glabra</i> L.
137	Сочевиця посівна	<i>Lens erculenta</i> Moench
138	Сочевиця харчова	<i>Lens culinaris</i> Medic
139	Соя посівна, культурна	<i>Glicine max</i> (L.) Meer (<i>Soja hispida</i> Moench)
140	Термопсис ланцетний	<i>Thermopsis lanceolata</i> B.Br.
141	Тетрагонолобус морський	<i>Tetragonolobus maritimus</i> (L.) Roth
142	Тетрагонолобус пурпуровий	<i>Tetragonolobus purpureus</i> Moench
143	Чина бульбиста	<i>Lathyrus tuberosus</i> L.
144	Чина лісова	<i>Lathyrus silvestris</i> L.
145	Чина лучна	<i>Lathyrus pratensis</i> L.
146	Чина посівна, зубок (рис. 20)	<i>Lathyrus sativus</i> L.
147	Чина танжерська	<i>Lathyrus tingitanus</i> L.
148	Геліотроп	<i>Heliotropium europaeum</i> L.
149	Гостриця лежача	<i>Asperugo procumbens</i> L.

150	Живокіст шорсткий	<i>Symphytum asperum</i> Lepech.
151	Кривоцвіт польовий	<i>Lycopsis arvensis</i> L.
152	Липучка їжакова	<i>Lappula squarrosa</i> (Retz.) Dumort.
153	Синяк звичайний	<i>Echium vulgare</i> L.
154	Строфіостома рідкоцвітна	<i>Strophostoma sparsiflora</i> L.
155	Чорнокорінь лікарський	<i>Cynoglossum officinale</i> L.
156	Валеріана лікарська	<i>Valeriana officinalis</i> L.
157	Багно звичайне	<i>Léduum palústre</i> L.
158	Мучниця звичайна	<i>Arctostaphylos uva-ursi</i> (L.) Spreng.
159	Фацелія пижмолиста	<i>Phacelia tanacetifolia</i> Benth
160	Гарбуз крупноплідний	<i>Cucurbita maxima</i> Duchesne
161	Гарбуз мускатний	<i>Cucurbita moschata</i> Duchesne
162	Гарбуз твердошкірий	<i>Cucurbita pepo</i> L.
163	Кабачок	<i>Cucurbita pepo</i> var. <i>giromontia</i>
164	Диня звичайна столова	<i>Cucumis melo</i> L.
165	Зірочник середній (мокрець) (рис. 21)	<i>Stellaria media</i> L.
166	Кукіль звичайний	<i>Agrostemma githago</i> L.
167	Куколиця біла	<i>Melandrium album</i> Mill.
168	Мильнянка лікарська	<i>Saponaria officinalis</i> L.
169	Остудник голий	<i>Herniaria glabra</i> L.

170	Червець однорічний	<i>Scleranthus annuus</i> L.
171	Шпергель звичайний	<i>Spergula arvensis</i> L.
172	Грабельки звичайні	<i>Erodium cicutarium</i> L'Hér. ex Ait.
173	Гірчак березковидний	<i>Polygonum convolvulus</i> L.
174	Гірчак Вейріха	<i>Polygonum Weyrichii</i> Fr.Schmidt
175	Гірчак водяний	<i>Polygonum (persicaria)</i> <i>hydropiper</i> L.
176	Гірчак гадючий	<i>Polygonum bistorta</i> (<i>Bistorta officinalis</i>) L.
177	Гірчак забайкальський	<i>Polygonum divaricatum</i> L.
178	Гірчак шорсткий	<i>Poligonum scabrum</i> Moench
179	Гречка культурна (посівна)	<i>Fagopyrum esculentum</i> Moench
180	Гречка татарська	<i>Poligonum tataricum</i> Gaerth
181	Спориш звичайний (рис. 22)	<i>Poligonum aviculare</i> L.
182	Щавель гібридний кормовий	<i>Rumex patientia</i> LxR <i>tianschanicum</i> A.Los.
183	Щавель горобиний	<i>Rumex acetosella</i> L.
184	Щавель кінський	<i>Rumex confertus</i> L.
185	Щавель тяньшанський	<i>Rumex tianschanicus</i> A. Sos.
186	Кропива глуха пурпурова	<i>Lamium purpureum</i> L.
187	Кропива глуха стеблообгортаюча	<i>Lamium amplexicaule</i> L.

188	Горлянка хіоська	<i>Ajuga chia</i> Schreb.
189	Жабрій звичайний	<i>Galeopsis tetrahit</i> L.
190	Жабрій ладанний	<i>Galeopsis ladanum</i> L.
191	Залізниця гірська	<i>Sideritis montana</i> L.
192	Лаванда справжня	<i>Lavandula vera</i> L.
193	Материнка звичайна	<i>Origanum vulgare</i> L.
194	М'ята водяна	<i>Mentha aquatica</i> L.
195	М'ята кучерява	<i>Mentha spicata</i> L.
196	М'ята перцева (холодна)	<i>Mentha piperita</i> L.
197	Нирковий чай	<i>Orthosiphon staminens</i> Benth
198	Розхідник звичайний	<i>Glechoma hederacea</i> L.
199	Собача кропива п'ятилопатева	<i>Leonurus quinquelobatus</i> Gilib.
200	Тим'ян звичайний	<i>Thymus vulgaris</i> L.
201	Чистець болотний	<i>Stachys palustris</i> L.
202	Чистець польовий	<i>Stachys arvensis</i> L.
203	Чистець однорічний	<i>Stachys annua</i> L.
204	Шавлія лікарська	<i>Salvia officinalis</i> L.
205	Шавлія мускатна	<i>Salvia sclarea</i> L.
206	Аконіт високий	<i>Aconitum exelsum</i> Rchb.
207	Аконіт вовчий	<i>Aconitum lycoctonum</i> Hindi : Bikh (L.)
208	Анемона жовтецева	<i>Anemone ranunculoides</i> L.
209	Воловик лікарський	<i>Anchusa officinalis</i> L.
210	Воронець колосистий	<i>Actaea spicata</i> L.

211	Горицвіт весняний	<i>Adonis vernalis</i> L.
212	Жовтець їдкий	<i>Ranunculus ácris</i> L.
213	Жовтець отруйний	<i>Ranunculus sceleratus</i> L.
214	Жовтець повзучий	<i>Ranunculus repens</i> L.
215	Калюжниця болотна	<i>Caltha palustris</i> L.
216	Ломиніс прямий	<i>Clematis recta</i> L.
217	Ломиніс вогнистий	<i>Clematis flammula</i> L.
218	Ломиніс цілолистий	<i>Clematis integrifolia</i> L.
219	Ломиніс східний	<i>Clematis orientalis</i> L.
220	Ломиніс несправжньо- вогнистий	<i>Clematis pseudoflammula</i> Schmalh. ex Lipsky
221	Півонія лікарська	<i>Paeonia officinalis</i> L.
222	Реп'яшок язичковидний	<i>Ceratocephala testiculata</i> L.
223	Реп'яшок пряморогий	<i>Ceratocephalus orthoceras</i> L.
224	Сокирки польові	<i>Delphinium consolida</i> L.
225	Сокирки посівні	<i>Consolida arvensis</i> L.
226	Сон-трава українська	<i>Pulsatilla ucrainica pratensis</i> Mill. (<i>Anemone pratensis</i> L.)
227	Сон-трава лучна	<i>Pulsatilla pratensis</i> (L.) Mill.
228	Звіробій звичайний	<i>Hypericum perforatum</i> L.
229	Пшениця м'яка	<i>Triticum aestivum</i> L.
230	Бекманія звичайна	<i>Beckmannia eruciformis</i> (L.) Host
231	Біловус стиснутий, мичка	<i>Nardus stricta</i> L.

232	Бромус житній (стоколос)	<i>Bromus secalinus</i> L.
233	Бромус польовий	<i>Bromus arvensis</i> L.
234	Бухарник шорсткий	<i>Holcus lanatus</i> L.
235	Вівсюг звичайний	<i>Avena fatua</i> L.
236	Вівсюг південний	<i>Avena ludoviciana</i> Dur.
237	Вівсюг середземноморський	<i>Avena sterilis</i> L.
238	Волоснець гігантський	<i>Leymus racemosus</i> (Lam.) Tzvel.
239	Волоснець сибірський	<i>Elymus sibiricus</i> L.
240	Гаолян-китайське сорго (просо)	<i>Sorghum chinense</i> Jakushev
241	Гострець гіллястий (колосняк гіллястий)	<i>Aneurolepidium ramosum</i> Nevski <i>Leymus ramosus</i> (Trin.) Tzvel.
242	Гребінник звичайний	<i>Cynosúrus cristatus</i> L.
243	Грястиця збірна (рис. 23)	<i>Dáctylis glomeráta</i> L.
244	Джугара	<i>Sorghum cernuum</i> (Ard.) Host.
245	Дурра	<i>Sorghum durra</i> (Forsk.) Battand.et Trab.
246	Егілопс циліндричний	<i>Aégilops cylíndrica</i> Host.
247	Житняк гребінчастий (рис. 24)	<i>Agropyron cristatum</i> (M. Bieb.)
248	Житняк ширококолосий	<i>Agropyron pectiniforme</i> Roem. et Schult.
249	Житняк сибірський, вузькоколосий	<i>Agropyron fragile</i> (Roth) P. Candargy, <i>Agropyron sibiricum</i> (Wild), P. B.)

250	Жито анатолійське	<i>Secále anatolicum</i> Boiss.
251	Жито бур'янисто-польове	<i>Secále segetale</i> Zhuk
252	Жито Купріянова	<i>Secále Kuprijanovii</i> Grossh
253	Жито посівне	<i>Secále cereále</i> L.
254	Зернокормова пшениця багаторічна	<i>Triticum agropyrotriticum</i> <i>perenne</i> Cicin
255	Канаркова трава, очеретянка, канарник	<i>Phalaris arundinaceae</i> (L.) Rauschert
256	Ковила-волосатик, тирса	<i>Stipa capillata</i> L.
257	Ковила Лесінга, ковилок	<i>Stipa lessingiana</i> Trin. & Rupr.
258	Колосняк гігантський	<i>Elymus giganteus</i> Vahl.
259	Комиш звичайний	<i>Phragmites australis</i> (Cav.) Trin.ex. Steud.
260	Коротконіжка периста	<i>Brachypōdium pinnātum</i> (L.) Beauv.
261	Кострець безостий, стоколос безостий (рис. 25)	<i>Bromopsis inermis</i> (Leyss) Holdb. <i>Bromus inermis</i> Leyss. <i>Zerna inermis</i> Leyss.
262	Кострець плямистий	<i>Bromopsis variegata</i> (Bieb) Holub., <i>Zerna variegata</i> (Bieb.) Nevski, <i>Bromus</i> <i>variegatus</i> Bieb.
263	Кострець покривний	<i>Bromopsis tectorum</i> L. <i>Bromus tectorum</i> L.

264	Кострець прямий, стоколос прибережний	<i>Bromopsis riparia</i> (Rehm.) Holub
265	Костриця борозниста, типчак	<i>Festuca valesiaca</i> (Hask.) Gaudin, <i>Festuca sulcata</i> Reck
266	Костриця лучна	<i>Festuca pratensis</i> Huds
267	Костриця овеча	<i>Festuca ovina</i> L.
268	Костриця плямиста	<i>Festuca varia</i> Haenke <i>Festuca picta</i> Kit.
269	Костриця східна	<i>Festuca orientalis</i> (Hack) Tzvei
270	Костриця тростинна	<i>Festuca arundinacea</i> (L.) (Schreb) Roth.
271	Костриця червона (рис. 26)	<i>Festuca rubra</i> L.
272	Кукурудза	<i>Zéa máys</i> L.
273	Куничник Лангсдорфа	<i>Calamagrostis langsдорфii</i> (Link) Tzvol
274	Куничник наземний	<i>Calamagrostis epigejos</i> (L.) Roth.
275	Куничник непомітний	<i>Calamagrostis neglecta</i> (Ehrh.) P.Gaertn., B.Mey
276	Куничник очеретяний	<i>Calamagróstis arundinácea</i> (L.) Roth
277	Лисохвіст лучний (китник лучний) (рис. 27)	<i>Alopecurus pratensis</i> L.
278	Мортук пшеничний	<i>Eremopýrum triticeum</i>

		Jaub. et Spach
279	Мортук східний	<i>Eremopyrum orientale</i> (L.) Jaub. et Spach
280	Метлюг звичайний	<i>Apéra spíca-vénti</i> (L.) Beauv.
281	Мітлиця біла	<i>Agróstis stolonífera</i> L., <i>Agrostis alla</i> L.
282	Мітлиця велетенська	<i>Agrostis gigantea</i> Roth.
283	Мітлиця звичайна	<i>Agrostis vulgaris</i> With
284	Мишій зелений	<i>Setāria viridis</i> L.
285	Мишій сизий (рис. 28)	<i>Setāria glauca</i> L.
286	Могар, мишій італійський	<i>Setāria itālica</i> (L.) P. Beauv.
287	Овес бородатий	<i>Avéna barbata</i> Pott
288	Овес візантійський	<i>Avéna byzantina</i> C. Koch
289	Овес піщаний	<i>Avéna strigósa</i> Schreb
290	Овес посівний	<i>Avéna sativa</i> L.
291	Очерет зболочений	<i>Arundinella anomala</i> Steudel.
292	Пажитниця розсунута	<i>Lolium remotum</i> Schrank
293	Пажитниця багатоквіткова	<i>Lolium multiflorum.</i> Lam.
294	Пажитниця пасовищна багаторічна	<i>Lolium perenne</i> L.
295	Пальчатка кровоспиняюча	<i>Digitaria ischaetum</i> Schreb.
296	Пирій безкореневищний	<i>Agropyrum tenerum</i> Vaseg.
297	Пирій безкореневищний, ніжний	<i>Elymus trachycaulus</i> Link, Gould et Shinnars
298	Пирій волосоносний	<i>Elytrigia trichophora</i>

		(Link) Nevski
299	Пирій повзучий	<i>Elymus repens</i> (L.) Gould, <i>Agropyrum repens</i> (L.) Beauv. <i>Elytrigia répens</i> (L.) Desv. ex Nevski
300	Пирій сизий, пирій середній	<i>Agropyrum glaucum</i> R. et Sch <i>A. glaucum</i> Rolm. et Schult; <i>Elytrigia intermedia</i> Nevski
301	Пирійник волокнистий	<i>Elymus fibrosus</i> (Schrenk) Tzvel.
302	Плоскуха звичайна, півняче просо (рис. 29)	<i>Echinochloa crus-galli</i> (L.) Beauv.
303	Плоскуха хлібна, пайза	<i>Echinochloa frumentacea</i> (Roxb.) Link
304	Прибережниця берегова (солончакова)	<i>Aeluropus litoralis</i> (Gouan.) Parl.
305	Просо африканське	<i>Pennisétum gláucum</i> (L.) R.Br.
306	Просо волосовидне (рис. 30)	<i>Panicum capillare</i> L.
307	Просо головчасте	<i>Cetaria italica</i> (L.) P.B.
308	Просо звичайне	<i>Panicum miliaceum</i> L.
309	Просянка розлога	<i>Milium effusum</i> L.
310	Пшениця м'яка	<i>Triticum aestivum</i> L.
311	Пшениця тверда	<i>Tríticum dūrum</i> Desf.
312	Райграс багатоукісний	<i>Lolium multiflorum</i> Lam.

313	Райграс високий	<i>Arrhenatherum elatius</i> (L.) P.Beauv. ex J.Presl et C. Presl.
314	Райграс пасовищний	<i>Lolium perenne</i> L.
315	Регнерія шорсткостеблова	<i>Roegneria fibrosa</i> (Schrenk) Nevski
316	Роговик уніоловидний	<i>Ceratochloa unioloides</i> (Willd.) P. Beauv.
317	Свинорій, цинодон пальчастий (рис. 31)	<i>Cynodon dactylon</i> (L.) Pers.
318	Сорго алепське, гумай	<i>Sorghum halepense</i> (L.) Pers
319	Сорго багаторічне кормове, трава Колумба	<i>Sorghum alnum</i> Parodi
320	Сорго звичайне	<i>Sorghum vulgare</i> Pers.
321	Сорго кафрське	<i>Sorghum caffrorum</i> Beauv
322	Сорго суданське, суданка	<i>Sorghum</i> × <i>drummondii</i> (Steud.) Millsp. et Chase, <i>S. sudanense</i> (Piper) Stapf.
323	Тимофіївка лучна (рис. 32)	<i>Phleum pratense</i> L.
324	Тимофіївка степова	<i>Phleum phleoides</i> (L.) Karst
325	Тонконіг альпійський	<i>Poa alpina</i> L.
326	Тонконіг болотний	<i>Poa palustris</i> L.
327	Тонконіг гребінчатий	<i>Koeleria cristata</i> (L.) Pers.
328	Тонконіг лісовий	<i>Poa nemoralis</i> L.
329	Тонконіг лучний (рис. 33)	<i>Poa pratensis</i> L.

330	Тонконіг звичайний	<i>Poa trivialis</i> L.
331	Тонконіг однорічний	<i>Poa annua</i> L.
332	Тонконіг цибулинний	<i>Poa bulbosa</i> L.
333	Тритікале	<i>Triticosecale</i> Wittm. et A. Camus
334	Тростянка кострицева	<i>Scolochloa festucacea</i> (Willd.) Link
335	Рис звичайний індійський	<i>Oryza sativa</i> L. subsp. <i>communis</i> (indica)
336	Рис звичайний японський	<i>Oryza sativa</i> L. subsp. <i>communis</i> (japonica)
337	Рис культурний	<i>Oryza sativa</i> L.
338	Рис мілкий	<i>Oryza sativa</i> subsp. <i>Brevis</i>
339	Ценхрус малоквітковий, якірцевий	<i>Cenchrus pauciflorus</i> Benth. <i>Cenchrus tribuloides</i> L.
340	Чіплянка китицева	<i>Tragus racemosus</i> (L.) All.
341	Чумиза (чорний рис, головчате просо) (рис. 34)	<i>Setaria italica</i> subsp. <i>maxima</i> Alef.
342	Щучник дернистий	<i>Deschampsia cespitosa</i> (L.) P. Beauv.
343	Ячмінь культурний	<i>Hordeum sativum</i> Lessen
344	Ячмінь Богдана	<i>Hordeum bogdanii</i> Wilensky
345	Ячмінь дворядний	<i>Hordeum distichum</i> L.
346	Ячмінь дикий	<i>Hordeum leporinum</i> L.
347	Ячмінь звичайний, багаторядковий	<i>Hordeum vulgare</i> L.

348	Ячмінь проміжний	<i>Hōrdeum intermedium</i> Vav. et Orl.
349	Ячмінь фіолетовий	<i>Hōrdeum violaceum</i> Boiss. et Huet
350	Ячмінь короткоостистий	<i>Hōrdeum brevisubulatum</i> (Trin.) Link
351	Ячмінь цибулястий (рис. 35)	<i>Hordeum bulbosum</i> L.
352	Амі зубна	<i>Ammi visnaga</i> (L.) Lam.
353	Аніс звичайний	<i>Anisum vulgare</i> Gaertn. <i>Pimpinella anisum</i> L.
354	Бедринець ломикаменевий	<i>Pimpinella saxifraga</i> L.
355	Володушка золотиста	<i>Bupleiurum auréum</i> Fisch
356	Біфора промениста	<i>Bifora radians</i> Bieb
357	Борщівник звичайний	<i>Heraclēum sphondyliūm</i> L.
358	Борщівник Сосновського (рис. 36)	<i>Heraclēum Sosnówskyi</i> Manden.
359	Болиголов плямистий	<i>Coniūm maculātum</i> L.
360	Бутень п'яний	<i>Chaerophýllum témulum</i> L.
361	Вех широколистий	<i>Sium latifolium</i> L.
362	Кмин звичайний	<i>Cárum cárvi</i> L.
363	Коріандр посівний	<i>Coriaundrum sativum</i> L.
364	Кріп пахучий	<i>Anethum graveolens</i> L.
365	Миколайчики польові	<i>Eryngium campestre</i> L.
366	Морква (рис. 37)	<i>Daucus carota</i> subsp. <i>sativus</i> L.

367	Омег морківнолистий	<i>Oenanthe silaifolia</i> M. Bieb.
368	Собача петрушка звичайна	<i>Aethusa cynapium</i> L.
369	Фенхель звичайний	<i>Foeniculum vulgare</i> Mill.
370	Цикута отруйна	<i>Cicúta virósa</i> L.
371	Бруква (рис. 38)	<i>Brassica napus</i> var. <i>napobrassica</i> (L.) Döll
372	Вайда красильна	<i>Ísatis tinctoria</i> L.
373	Гірчиця біла (рис. 39)	<i>Sinapis alba</i> L.
374	Гірчиця польова	<i>Sinapis arvensis</i> L.
375	Гикавка сіра	<i>Berteroa incana</i> L.
376	Гірчиця сарептська (сиза)	<i>Brássica júncea</i> (L.) Czern
377	Грицики звичайні (рис. 40)	<i>Capsélla búrsa-pastóris</i> (L.) Medic
378	Дворядник муровий	<i>Diploaxis muralis</i> (L.) DC).
379	Жовтушник лісовий	<i>Erysimum aureum</i> M. Bieb
380	Жовтушник левкойний	<i>Erysimum cheiranthoídes</i> L.
381	Жовтушник прямий	<i>Erysimum marschalianum</i> Andrs.
382	Жовтушник сірий	<i>Erysimum canescens</i> Roth
383	Капуста польова	<i>Brāssica campēstris</i> L.
384	Капуста кормова (рис. 41)	<i>Brassica aleracea</i> var. <i>acephata</i>
385	Капуста листкова (декоративна)	<i>Brassica subspontanea</i> Lizg.

386	Катран серцелистий	<i>Crambe cordifolia</i> Stev.
387	Кучерявець Софії	<i>Descurainia Sophia</i> Schur., <i>Sisymbrium Sophia</i> L.
388	Редька дика	<i>Raphanus raphanistrum</i> L.
389	Редька олійна (рис. 42)	<i>Raphanus sativus</i> L. var. <i>oleifera</i> Metzg.
390	Рижій льоновий	<i>Camelina linicola</i> Sch. et Sp., <i>Camelina alyssum</i> (Mill.) Thell., <i>Camelina dentata</i> Pers.
391	Ріпак озимий	<i>Brassica napus oleifera biennis</i> D.C.
392	Ріпак ярий	<i>Brassica napus oleifera</i> var. <i>annua</i> Metzg.
393	Свербига східна	<i>Búnias orientális</i> L.
394	Суріпиця звичайна	<i>Barbaréa vulgáris</i> W.T. Aiton
395	Сухоребрик Льозеліїв	<i>Sisymbrium Loeselii</i> L.
396	Талабан польовий	<i>Thláspi arvénse</i> L.
397	Турнепс (рис. 43)	<i>Brassica rapa</i> subsp. <i>rapirera</i> Metzger
398	Хориспора ніжна	<i>Chorispora tenella</i> (PaII.) DC.
399	Хрінниця крупковидна	<i>Lepidium (cardaria) draba</i> (L.) Desv.
400	Хрінниця смердюча	<i>Lepidium ruderále</i> L.
401	Квасениця прямостояча	<i>Xanthoxalis fontana</i> Burge Holub, <i>Oxaliss stricta</i> L.
402	Квасениця звичайна	<i>Oxalis acetosella</i> L.

403	Комеліна звичайна	<i>Commelina communis</i> L.
404	Кабачок (рис. 44)	<i>Cucurbita pepo</i> var. <i>giromontina</i> Duch.
405	Кавун безвусиковий	<i>Citrullus ecirrhosus</i> Cogn.
406	Кавун гіркий (дикий)	<i>Citrullus colocynthis</i> (L.) Schrad.
407	Кавун кормовий	<i>Citrullus lanatus</i> (Thunb.) Matsum. et Nakai)
408	Кавун Нодена	<i>Citrullus naudinianus</i> (Sond.) Hook. F.
409	Кавун столовий	<i>Citrullus lanatus</i> Matsum et Nakai (Thunb.)
410	Огірок	<i>Cucumis sativus</i> L.
411	Огірок скажений	<i>Ecballium elaterium</i> (L.) A.Rich.
412	Патисон	<i>Cucurbita pepo</i> , var <i>Patisson</i> Duch
413	Коноплі посівні	<i>Cannabis sativa</i> L.
414	Коноплі дикі	<i>Cannabis ruderalis</i> (Janisch.) S.Z.Liou
415	Кропива жалка	<i>Urtica urens</i> L.
416	Кропива дводомна	<i>Urtica dioica</i> L.
417	Ластовень гострий	<i>Cynanchum acutum</i> L.
418	Ластовень лікарський	<i>Vincetoxicum hirundinaria</i> Medik

419	Вороняче око звичайне	<i>Paris quadrifolia</i> L.
420	Конвалія звичайна	<i>Convallaria majalis</i> L.
421	Купина лікарська	<i>Poligonatum officinale</i> All.
422	Купина східна	<i>Polygonatum orientale</i> Desf.
423	Пізньоцвіт осінній	<i>Colchicum autumnale</i> L.
424	Цибуля Вальдштейна	<i>Allium Waldsteinii</i> L.
425	Цибуля ведмежа (черемша)	<i>Allium ursinum</i> L.
426	Цибуля переможна	<i>Allium victorialis</i> L.
427	Чемериця Лобелієва	<i>Veratrum Lobelianum</i> Bernh
428	Лобелія садова	<i>Lobelia erinus</i> L.
429	Анабазіс	<i>Anabasis aphylla</i> L.
430	Буряк звичайний (рис. 45)	<i>Beta vulgaris</i> L.
431	Буряк кормовий (рис. 46)	<i>Beta vulgaris</i> . subsp. <i>Vulgaris</i> var. <i>Crassa</i>
432	Буряк листовий (мангольд)	<i>Beta vulgaris</i> , var. <i>cicla</i> <i>Beta vulgaris</i> L. subsp. <i>vulgaris</i> var. <i>Vulgaris</i>
433	Буряк цукровий	<i>Beta vulgaris</i> subsp. <i>vulgaris</i> convar. <i>vulgaris</i> var. <i>altissima</i> <i>B.v.</i> var. <i>saccharitera</i> L.
434	Курай руський (поташник)	<i>Salsola ruthenica</i> Ilijin.
435	Лобода біла	<i>Chenopodium album</i> L.
436	Лутига блискуча	<i>Atriplex sagittata</i> Borkh. <i>Atriplex nitens</i> Schkuhr.

437	Наземка польова	<i>Polycnemum arvense</i> (L.) A.Br.
438	Бадан товстолистий	<i>Bergenia crassifolia</i> (L.) Fritsch
439	Мак дикий (рис. 47)	<i>Papáver rhoéas</i> L.
440	Мак польовий	<i>Papáver argemone</i> L.
441	Рутка лікарська	<i>Fumaria officinalis</i> L.
442	Рутка Шлейхера	<i>Fumaria schleicheri</i> Soy.-Will.
443	Ряст порожнистий	<i>Corydalis cava</i> Schweigg. et. Korte.
444	Чистотіл звичайний	<i>Chelidonium majus</i> L.
445	Сіда багаторічна	<i>Sida hermaphrodita</i> (L.) Rusby
446	Мальва	<i>Málva</i> L.
447	Алтей лікарський (рис. 48)	<i>Althaéa officinális</i> L.
448	Гібіск трійчатий	<i>Hibiscus trionum</i> L.
449	Підмаренник м'який	<i>Gálium mollúgo</i> L.
450	Підмаренник чіпкий	<i>Gálium aparíne</i> L.
451	Молочай городній	<i>Euphórbia peplus</i> L.
452	Молочай лозяний	<i>Euphórbia virgáta</i> Waldst. et. Kit.
453	Переліска однорічна	<i>Mercurialis annua</i> L.
454	Авран лікарський	<i>Gratīola officinālis</i> L.
455	Вероніка плющоліста	<i>Veronica hederifolia</i> L.
456	Дзвінець великий	<i>Rhinanthus major</i> або <i>R.</i> <i>angustifolius</i> L.

457	Дзвінець малий	<i>Rhinanthus minor</i> L.
458	Льонок звичайний	<i>Linaria vulgaris</i> Milk.
459	Наперстянка	<i>Digitalis grandiflora</i> Mill
460	Наперстянка іржава	<i>Digitalis ferruginea</i> L.
461	Наперстянка порпурова	<i>Digitalis purpurea</i> L.
462	Наперстянка шерстиста	<i>Digitális lanáta</i> Ehrh.
463	Перестріч гайовий	<i>Melampyrum nemorosum</i> L.
464	Шолудивник болотний	<i>Pedicularis palustris</i> L.
465	Енотера дворічна	<i>Oenothera biennis</i> L.
466	Ясменник	<i>Aspérula graveólens</i> Bieb. ex Schult. Et Schult.f.
467	Хаменерій вузьколистий (Іван-чай)	<i>Chamaenerium angustifolium</i> Scop.
468	Зозулинець плямистий	<i>Orchis maculata</i> L.
469	Бульбокомиш приморський	<i>Bolboschoenus maritimus</i> (L.) Palla
470	Осока пустельна	<i>Carex pachystylis</i> J. Gay
471	Осока дерниста	<i>Carex cespitosa</i> L.
472	Осока пісчана (рис. 49)	<i>Carex arenaria</i> L.
473	Осока пухирчата	<i>Carex vesicaria</i> L.
474	Осока шершава	<i>Carex dispalata</i> Boott
475	Осока несправжньоосмикавцева	<i>Carex pseudocyperus</i> L.
476	Сить бульбоносна (рис. 50)	<i>Cyperus rotundus</i> L.
477	Орляк звичайний	<i>Pterídium aquilínium</i> (L.) Kuhn

478	Блекота чорна	<i>Hyoscýamus níger</i> L.
479	Дурман звичайний	<i>Datúra stramónium</i> L.
480	Картопля (рис. 51)	<i>Solánium tuberósum</i> L.
481	Паслін пташиний	<i>Solanum aviculare</i> G.Forst.
482	Паслін солодкогіркий	<i>Solánium dulcamára</i> L.
483	Паслін чорний (рис. 52)	<i>Solánium nígrum</i> L.
484	Красавка	<i>Atrópa belladónna</i> L.
485	Курячі очка польові	<i>Anagallis arvensis</i> L.
486	Первоцвіт весняний	<i>Primula veris</i> L.
487	Цикламен європейський	<i>Cyclamen vernum</i> L.
488	Подорожник великий	<i>Plantágo májor</i> L.
489	Портулак городній (рис. 53)	<i>Portúlaca olerácea</i> L.
490	Резеда жовта	<i>Reseda lutea</i> L.
491	Гравілат міський	<i>Géum urbánum</i> L.
492	Перстач гусячий	<i>Potentilla anserina</i> L.
493	Перстач прямостоячий	<i>Potentilla erécta</i> (L.) Raeusch.
494	Родовик лікарський	<i>Sanguisórba officinális</i> L.
495	Синюха голуба	<i>Polemónium caerúleum</i> L.
496	Ситник жаб'ячий	<i>Juncus bufonius</i> L. <i>Juncus ranarius</i> Song. et Perr.
497	Золототисячник малий	<i>Centaurium erythraea</i> Rafn.
498	Тирличевка жовта	<i>Gentiana lutea</i> L.
499	Очіток дикий	<i>Sédum ácre</i> L.
500	Родіола рожева	<i>Rhodíola rósea</i> L.
501	Фіалка польова	<i>Viola arvénsis</i> Murray.

502	Фіалка триколірна, братки	<i>Viola tricolor</i> L.
503	Копитняк європейський	<i>Asarum europaeum</i> L.
504	Хвилівник звичайний	<i>Aristolochia clematitis</i> L.
505	Хвощ болотний	<i>Equisetum palustre</i> L.
506	Хвощ польовий (рис. 54)	<i>Equisetum arvense</i> L.
507	Амарант, щириця (рис. 55)	<i>Amaranthus</i> L.
508	Щириця біла	<i>Amaranthus albus</i> L.
509	Щириця волотиста	<i>Amaranthus paniculatus</i> L.
510	Щириця загнута (рис. 56)	<i>Amaranthus retroflexus</i> L.
511	Щириця хвостата	<i>Amaranthus caudatus</i> L.
512	Щириця білонасінна	<i>Amaranthus hypochondriacus</i> L.
513	Щириця звичайна	<i>Amaranthus retroflexus</i> L.
514	Щириця лободовидна	<i>Amaranthus blitoides</i> S.Watson
515	Щитник чоловічий, папороть чоловіча	<i>Dryopteris filix-mas</i> (L.) Schott

5. СКЛАД І ПОЖИВНІСТЬ 1 КГ НАЙБІЛЬШ ПОШИРЕНИХ КОРМІВ ДЛЯ ВЕЛИКОЇ РОГАТОЇ ХУДОБИ В СТЕПУ

Таблиця

Агрофітоценоз	Показники (в 1 кг корму)			
	кормові одиниці, кг	обмінна енергія, МДж	перетрав- ний протеїн, г	суха речовина, кг
1	2	3	4	5
Зернофуражні культури (концентровані корми)				
Озимий ячмінь	1,22	11,37	74	0,860
Ярий ячмінь	1,23	11,40	71	0,860
Кукурудза	1,34	12,15	63	0,872
Сорго зернове	1,18	9,70	74	0,860
Горох	1,16	11,24	163	0,860
Соя	1,22	12,08	273	0,877
Силосні культури				
Кукурудза				
молочна стиглість	0,21	2,10	10	0,218
молочно-воскова стиглість	0,21	2,27	13	0,248
воскова стиглість	0,19	2,18	12	0,255
повна стиглість	0,28	3,52	18	0,410
Сорго цукрове	0,19	2,16	11	0,29
Кукурудза +соняшник	0,20	2,22	16	0,253
Коренеплоди, бульбоплоди, баштанні культури				
Кормовий буряк (середнє)	0,14	1,80	9	0,146
з гичкою	0,16	1,88	11	0,175
гичка, листя	0,10	1,09	18	0,125
Кормова морква	0,14	1,46	9	0,122
гичка, листя	0,17	1,88	16	0,205
Кормовий кавун	0,09	0,85	11	0,082
Кормовий гарбуз	0,10	0,90	10	0,083

Продовження таблиці				
1	2	3	4	5
Однорічні злакові трави на сіно				
Злакове				
колосіння	0,63	7,71	57	0,842
цвітіння	0,52	7,21	48	0,840
Суданська трава				
викидання волоті	0,57	7,22	61	0,835
цвітіння	0,45	6,71	45	0,855
Могар (злакові)	0,54	6,93	55	0,85
Багаторічні бобові трави на сіно				
Люцерна синя				
бутонізація	0,60	7,70	102	0,842
цвітіння	0,42	6,63	84	0,858
Люцерна синя II укіс				
бутонізація	0,58	7,29	130	0,847
цвітіння	0,42	6,44	86	0,844
Люцерна синя на зрошенні				
бутонізація	0,63	7,70	104	0,810
цвітіння	0,45	6,92	90	0,800
Еспарцет				
бутонізація	0,55	7,29	88	0,839
цвітіння	0,45	6,98	78	0,861
Буркун жовтий				
бутонізація	0,67	8,32	147	0,901
цвітіння	0,49	7,09	108	0,872
Буркун білий				
цвітіння	0,42	6,62	78	0,860
2-компонентні сумішки на зелений корм				
Озимі жито+ріпак				
вихід у трубку	0,15	1,56	21	0,165
колосіння	0,22	2,48	32	0,240
МВС	0,24	2,67	23	0,300

Продовження таблиці				
1	2	3	4	5
Озимі (жито) тритикале +вика цвітіння	0,19	2,20	29	0,240
Однорічні бобово- злакові	0,18	1,94	23	0,230
Овес+вика яра				
стеблування	0,19	1,94	22	0,164
бутонізація	0,20	2,07	31	0,178
початок цвітіння	0,17	1,85	23	0,197
кінець цвітіння	0,20	2,16	22	0,235
молочно-воскова стиглість	0,18	2,70	18	0,335
Кукурудза+соя				
викидання волоті	0,17	1,74	13	0,175
Ячмінь+редька олійна	0,21	2,27	20	0,240
Еспарцет				
відростання	0,14	1,48	22	0,140
бутонізація	0,17	1,84	24	0,180
цвітіння	0,19	2,09	27	0,215
Буркун білий бутонізація	0,17	1,83	29	0,195

СПИСОК ВИКОРИСТАНОЇ ЛІТЕРАТУРИ

1. Багаторічні бобові трави як основа природної інтенсифікації кормовиробництва / [Г. І. Демидась, Г. П. Квітко, О. П. Ткачук та ін.]; за ред. проф. Г. І. Демидася, Г. П. Квітка. – К. : Нілан ЛТД, 2013. – 322 с.
2. Вікіпедія : вільна енциклопедія [Електронний ресурс]. – Режим доступу : <https://uk.wikipedia.org/wiki>.
3. Довідник лікарських рослин і трав [Електронний ресурс] // Health Day. – Режим доступу : <https://healthday.in.ua/travi>.
4. Закиров, Ф. Д. Ядовитые растения / Ф. Д. Закиров. – Казань: Татар. кит. издат., 2012. – 536 с.
5. Зінченко О. І. Кормовиробництво : навч. вид. / О. І. Зінченко – К. : Вища освіта, 2005. – 448 с.
6. Зінченко О. І. Кормовиробництво : навч. вид. / О. І. Зінченко, Г. І. Демидась, А. О. Січкач. – Вінниця, Нілан ЛТД, 2014. – 516 с.
7. Кормовиробництво : навчальний посібник / Л. М. Єрмакова, Р. Т. Івановська, М. Я. Шевніков; за ред. Л. М. Єрмакової. – К., 2008. – 396 с.
8. Норми годівлі, раціони і поживність кормів для різних видів сільськогосподарських тварин : довідник / [Г. В. Проваторов, В. І. Ладика, Л. В. Бондарчук та ін.] ; за заг. ред. В. О. Проваторова. – 2-ге вид., стер. – Суми : Університетська книга, 2009. – 489 с.
9. Рослинництво з основами кормовиробництва : підруч. / [С. М. Каленська, М. Я. Дмитришак, Г. І. Демидась та ін.] – Вінниця, Нілан ЛТД, 2014. – 650 с.

10. Google : пошукова система [web-сайт]. – 1997-2018. – Режим доступу : www.google.com.
- 11 The vPlants Project. vPlants: A Virtual Herbarium of the Chicago Region [Електронний ресурс] / Institute of Museum and Library Services (IMLS). – URL: <http://www.vplants.org>.

ДОДАТКИ



Рис. 1. Амброзія полинолиста



Рис. 2. Будяк акантовидный



Рис. 3. Головатень звичайний



Рис. 4. Жовтозілля весняне



Рис. 5. Кульбаба лікарська



Рис. 6. Маралів корінь (левзея сафроловидна)



Рис. 7. Осот рожевий польовий



Рис. 8. Сильфій пронизанолистий



Рис. 9. Топінамбур
(земляна груша)

V, 1.

118. Convolvulaceae.



Рис. 10. Березка польова



Рис. 11. Астрагал еспарцетный



Рис. 12. Буркун лікарський (буркун жовтий)



Рис. 13. Вика волохата



Рис. 14. Еспарцет піщаний



Рис. 15. Конюшина біла, повзуча



Trifolium pratense L.

Рис. 16. Конюшина червона, посівна



Рис. 17. Люцерна посівна, синя

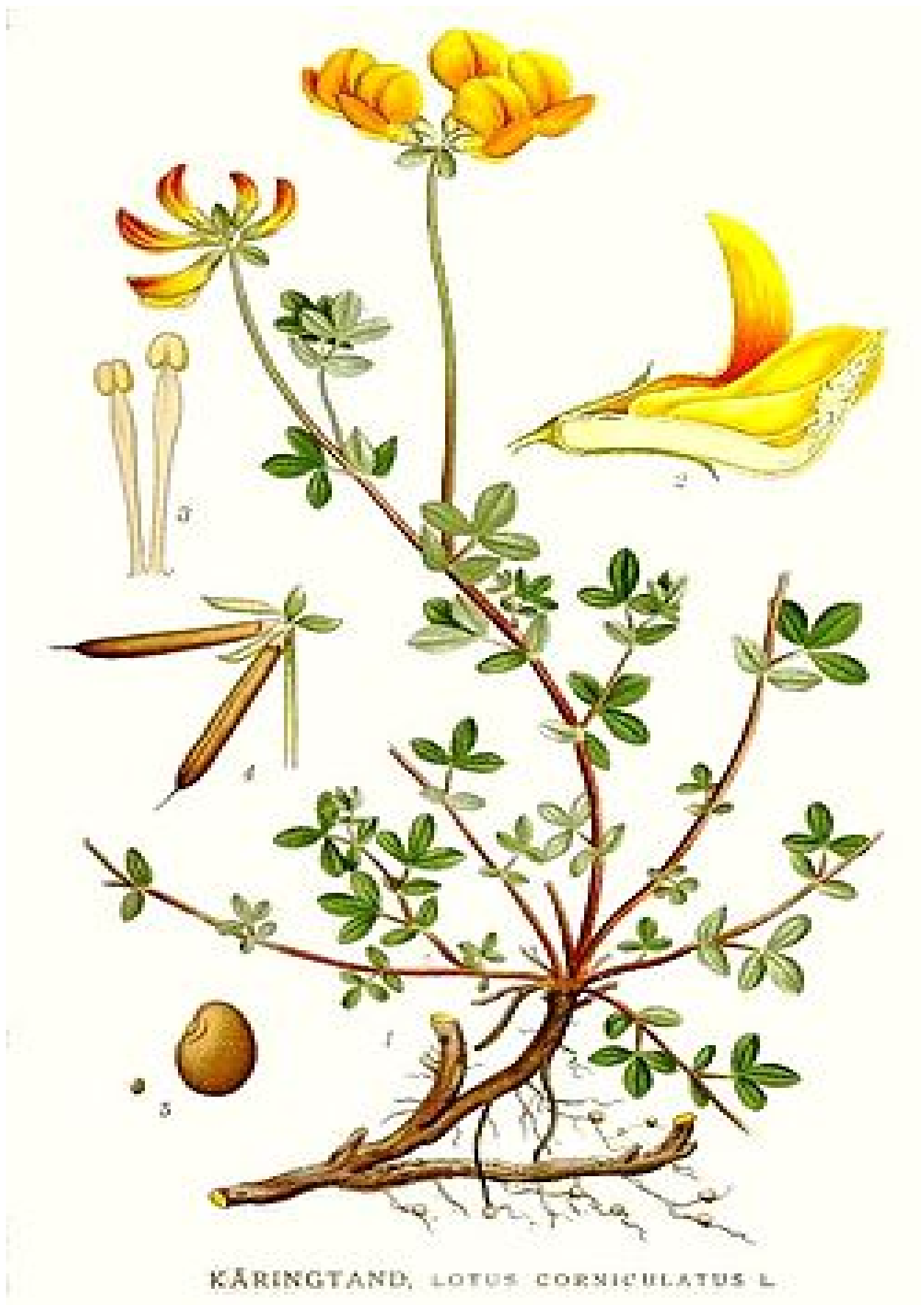


Рис. 18. Лядвенец рогатый



Рис. 19. Нут



Рис. 20. Чина посівна, зубок



Рис. 21. Зірочник середній (мокрець)



Рис. 22. Спориш звичайний



Рис. 23. Грястиця збірна

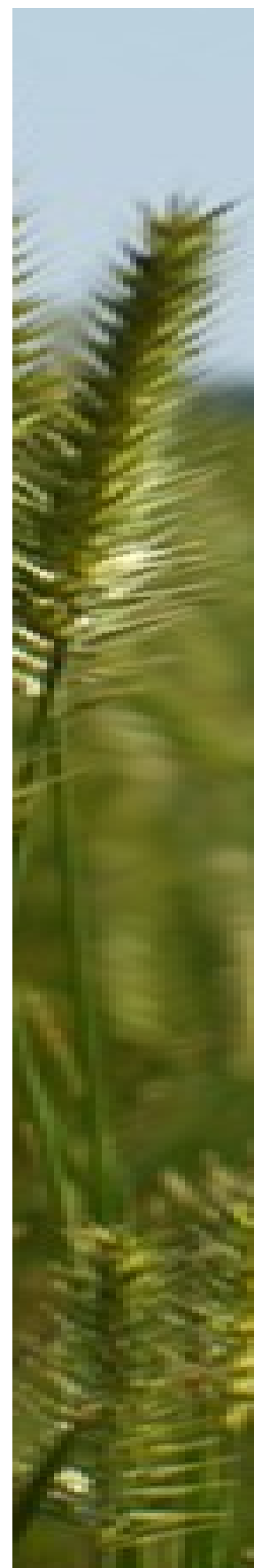
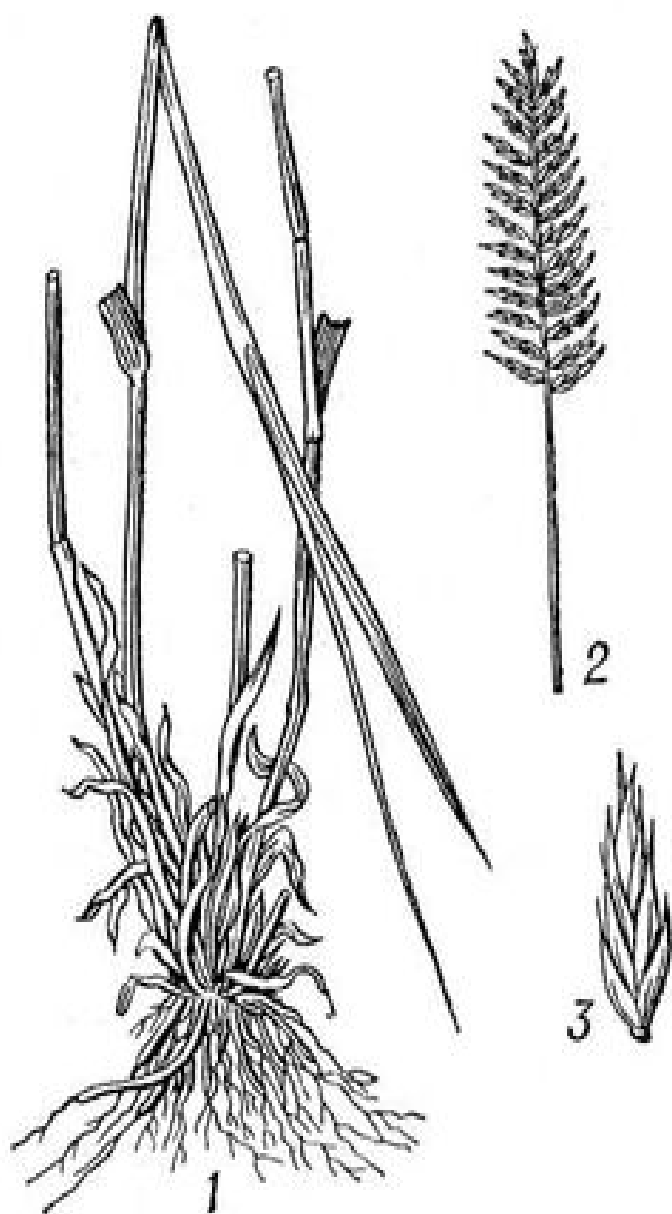


Рис. 24. Житняк гребінчастий

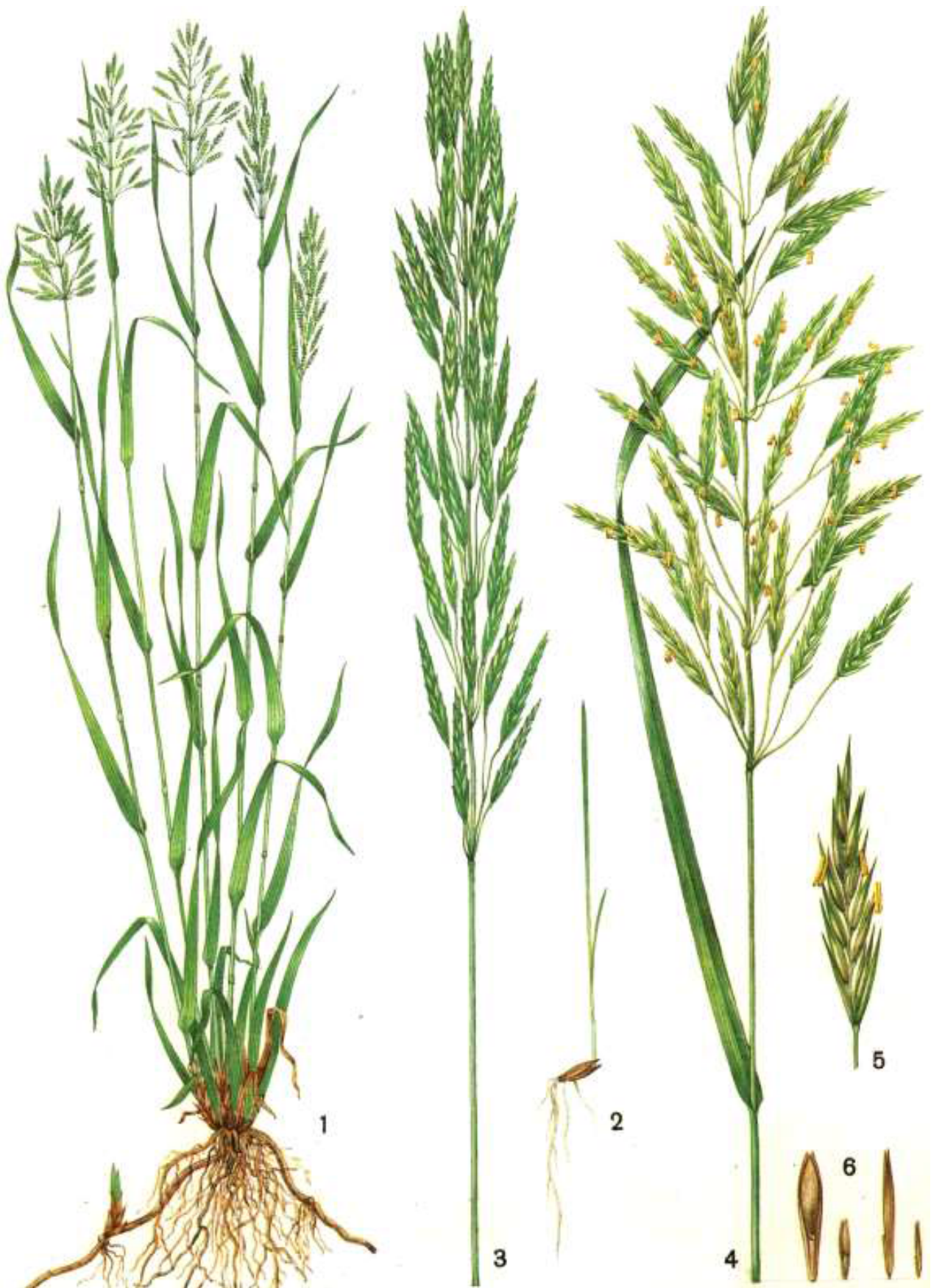


Рис. 25. Кострец безостий, стоколос безостий



Рис. 26. Костриця червона



Рис. 27. Лисохвіст лучний (китник лучний)



Рис. 28. Мишій сизий



Рис. 29. Плоскуха звичайна, півняче просо



Рис. 30. Просо волосовидне

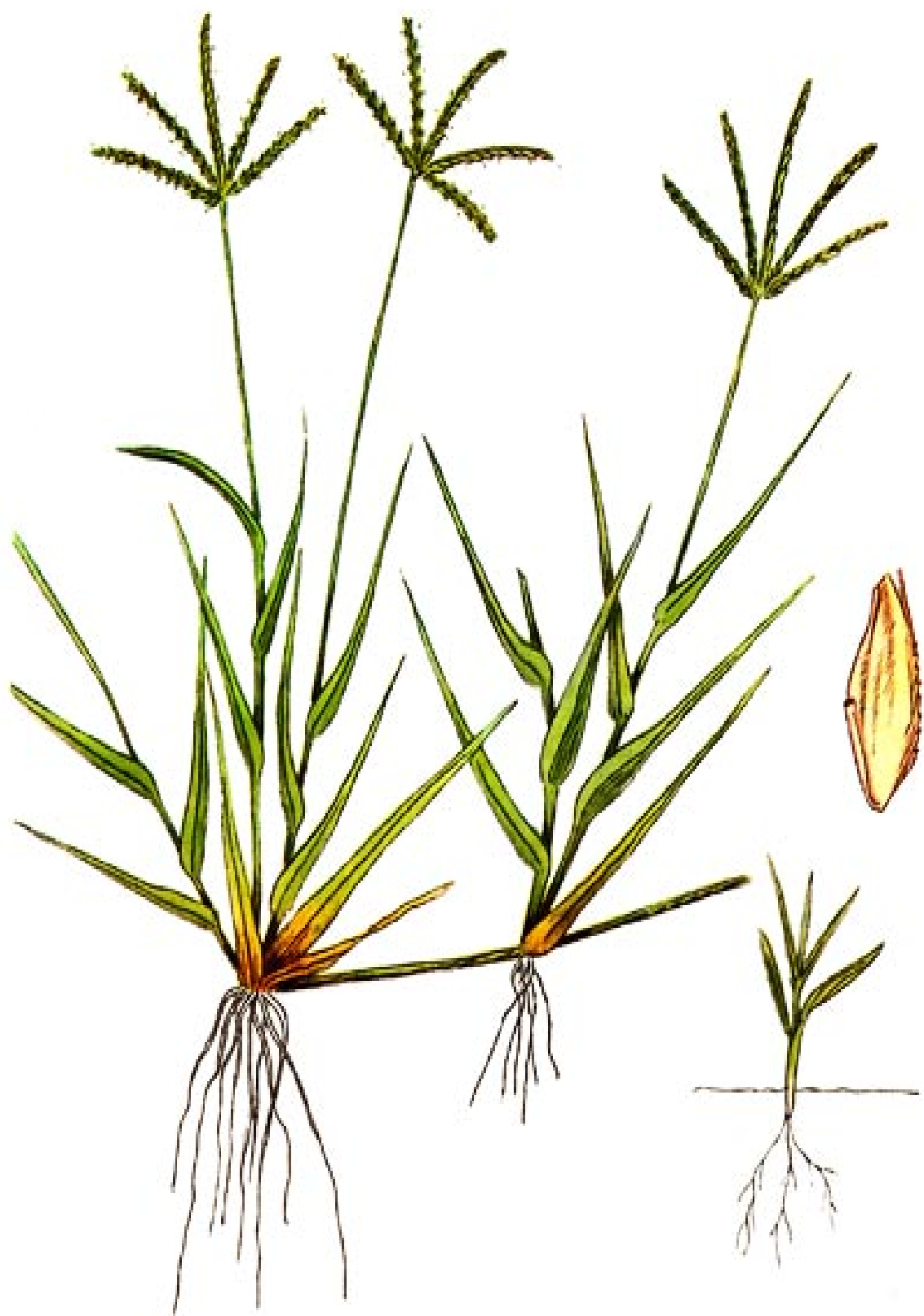


Рис. 31. Свинорій, цинодон пальчастий

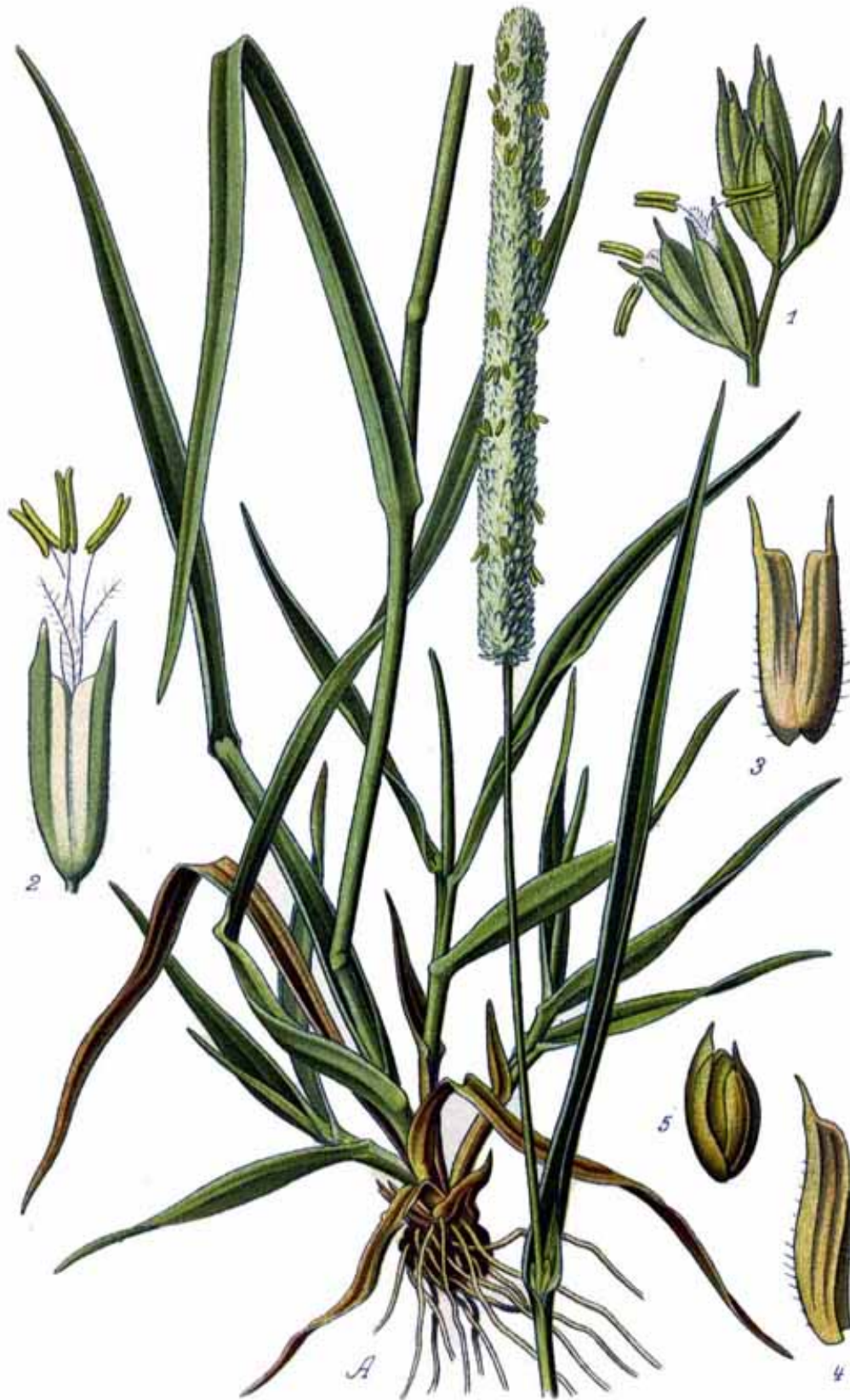


Рис. 32. Тимофіївка лучна

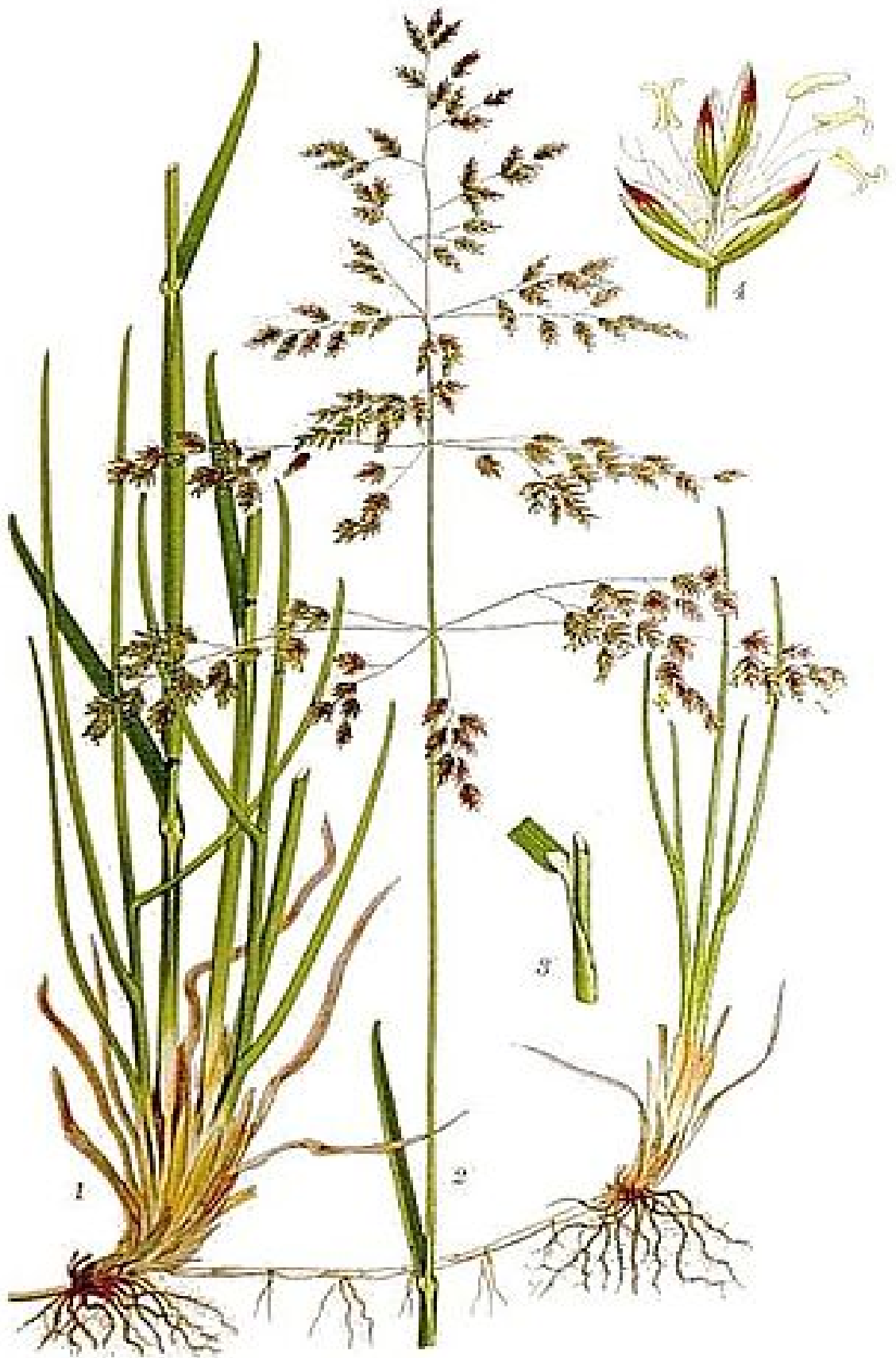


Рис. 33. Тонконіг лучний



Рис. 34. Чумиза

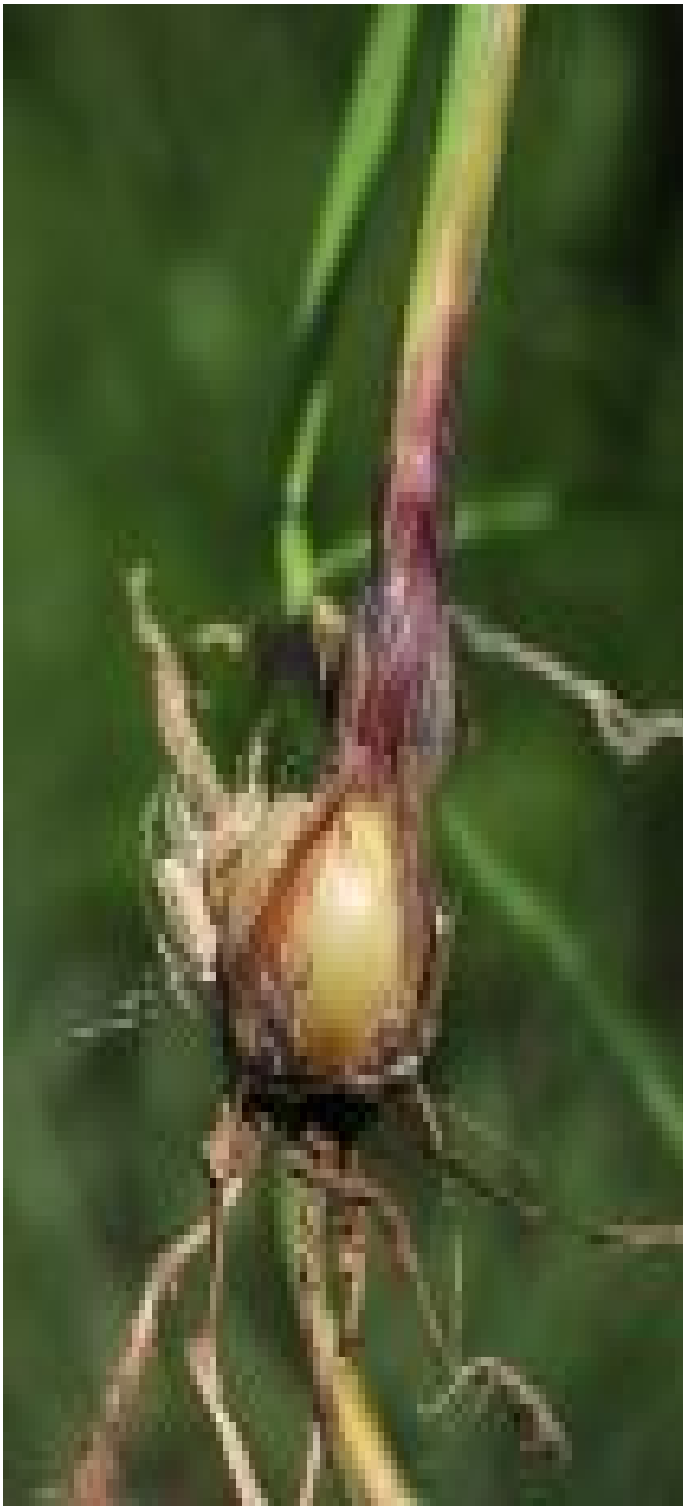


Рис. 35. Ячмінь цибулястий



Рис. 36. Борщівник Сосновського



Рис. 37. Морква



Рис. 38. Бруква (у 1-й і 2-й роки життя)



Рис. 39. Гірчиця біла



Рис. 40. Грицики звичайні



Рис. 41. Капуста кормова



Рис. 42. Редька олійна



Рис. 43. Турнепс



Рис. 44. Кабачок

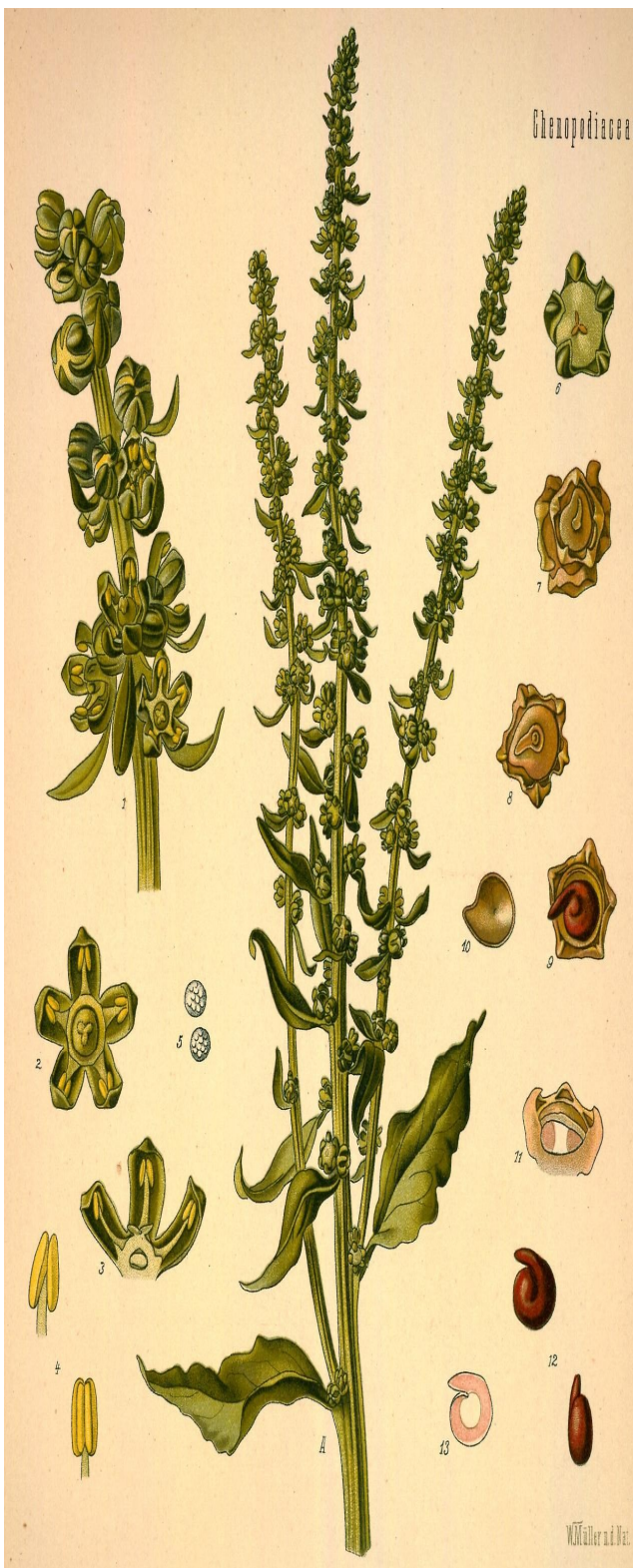


Рис. 45. Буряк звичайний



Рис. 46. Буряк кормовий



Рис. 47. Мак дикий



Рис. 48. Алтей лікарський



Рис. 49. Осока пісчана



Рис. 50. Сить бульбоносна



Рис. 51. Картопля



Рис. 52. Паслін чорний



Рис. 53. Портулак городній



Рис. 54. Хвощ польовий



Рис. 55. Амарант, щириця

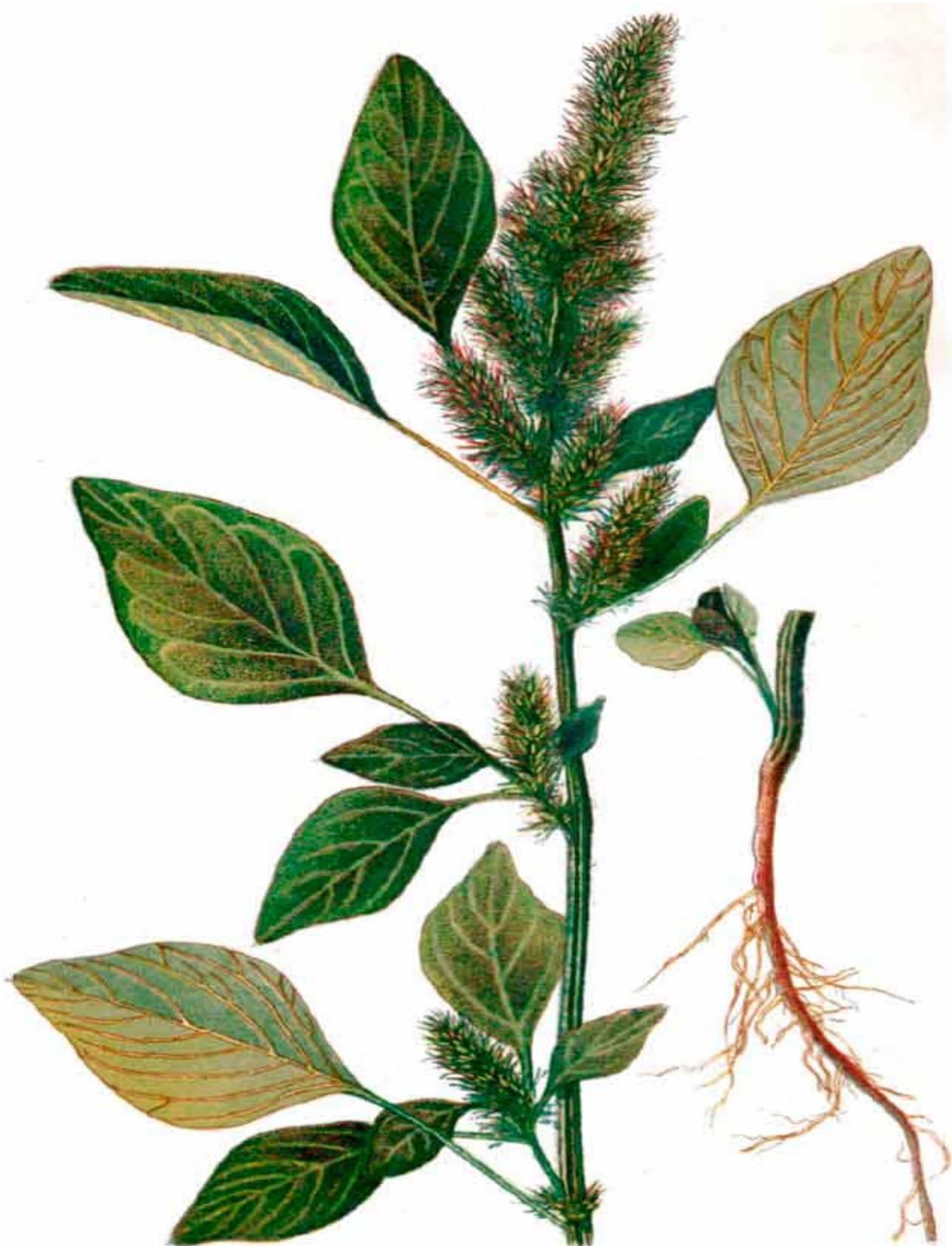


Рис. 56. Щириця загнута

Навчальне видання

**КОРМОВІ ПОЛЬОВІ КУЛЬТУРИ
ТА ГОСПОДАРСЬКИ ПРИДАТНЕ РІЗНОТРАВ'Я**

Навчальний наочний посібник

За загальною редакцією проф. Л.К. Антипової

Укладачі :

Антипова Лідія Климівна
Федорчук Михайло Іванович
Коваленко Олег Анатолійович та ін.

Комп'ютерна верстка: Цуркан Н.В.

Формат 60x84 1/16 Ум. друк. арк. 6,5
Тираж 300 прим. Зам. № 35

Надруковано у видавничому відділі
Миколаївського національного аграрного університету
54020, м. Миколаїв, вул. Георгія Гонгадзе, 9

Свідоцтво суб'єкта видавничої справи ДК № 4490 від 20.02.2013 р.