

**ОЦІНКА РОСТУ І РОЗВИТКУ МОЛОДНЯКУ СВИНЕЙ  
М'ЯСНИХ ГЕНОТИПІВ В УМОВАХ ФОП «САГУН В.В.»  
НОВОДЕСЬКОГО РАЙОНУ**

*К.Ю. Масян, студент, Katrinet17@mail.ru*

*Науковий керівник – к.с.-г.н., доцент Стародубець О.О.*

*Миколаївський національний аграрний університет*

*У статті наведені результати росту і розвитку молодняку свиней м'ясних генотипів. Крім того, встановлено породи свиней з кращими показниками продуктивності.*

*Ключові слова: свині, молодняк, ріст, розвиток, абсолютний приріст, середньодобовий приріст, відносний приріст.*

**Постановка проблеми.** На основі фундаментальних досліджень П.Д. Пшеничного, К.Б. Свечина, встановлено, що у тварин в різні періоди онтогенезу характерні особливості розвитку і росту [1]. А також за змінами характеру перебігу процесу росту, свині різних порід відрізняються. Завдяки своїм біологічним особливостям свині посідають основне місце в забезпеченні людей м'ясом. В даний час в Україні, коли значно зменшилось виробництво м'яса, вирішення проблеми забезпечення в стислі терміни харчування населення високоякісним білком можливе лише за рахунок свинини [3].

При складній взаємодії спадкової основи організму відбувається ріст і розвиток тварин, з конкретними умовами зовнішнього середовища та є головним фактором для реалізації генетичного потенціалу продуктивності. Свинарство є пріоритетною галуззю тваринництва з великим виробничим потенціалом і розвиток свинарства в Україні є важливим для держави [2].

**Аналіз останніх досліджень та публікацій.** Контроль за ростом і розвитком свиней здійснювали методом індивідуального зважування і аналізу їх приростів. Досліджуваний молодняк відзначався високою енергією росту.

Дослідження які були проведені вказують на специфічність росту молодняку залежно від породи та віку. Зміни живої маси на підставі віку підсвинків характеризує динаміка живої маси піддослідного молодняку.

**Матеріали і методика.** За даними досліджень, тварини піддослідні групи відзначалися дещо кращими показниками живої маси, ніж їх аналоги контрольної групи, що представлені великою білою породою.

**Результати досліджень.** За живою масою, яка представлена в таблиці 1, рисунку 1, на першому місяці життя, більш за все відзначалися поросята породи п'єтрен – 8,4 кг, найменшою живою масою характеризувалися поросята контрольної і II групи – 7,9 та 8,1 кг відповідно.

Таблиця 1

Динаміка живої маси піддослідних тварин (кг),  $\bar{X} \pm S_x$

Вік, міс.	Група тварин		
	I	II	III
	ВБ	Л	П
1	7,9±0,28	8,1±0,51	8,4±0,41
2	16,3±0,28	17,0±0,42	16,8±0,58*
3	33,1±0,58	32,9±0,71***	34,9±0,17
4	50,6±1,15	51,1±0,42	54,0±0,16
5	72,5±0,73	72,8±0,16	76,3±0,48
6	94,1±0,57	95,0±0,31	100,0±0,58***

Примітка: ВБ – велика біла; Л- ландрас; П -п'єтрен.

Рівень достовірності порівняно з контрольною групою: \* - P>0,95; \*\*\* - P>0,999

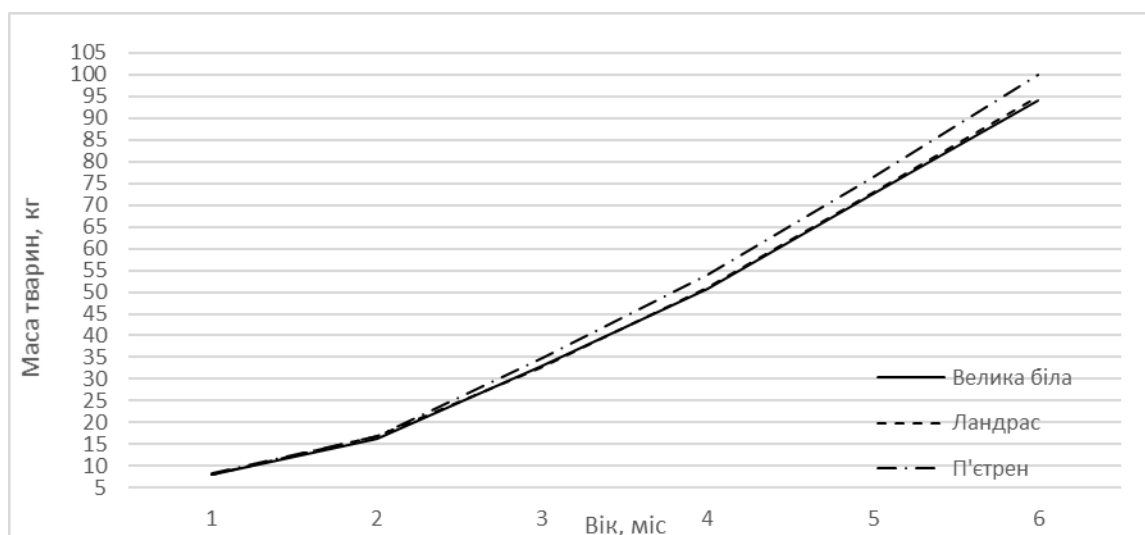


Рис.1. Динаміка зміни живої маси дослідного молодняку свиней

Маса у два місяці найвищою була в тварин II дослідної групи (Л), яка перевищувала тварин контрольної групи на 0,7 кг, але при цьому вірогідної різниці не спостерігається.

Тварини II і III дослідних груп перевищували за живою масою тварин контрольної групи (I) на 0,7 кг і 0,5 кг ( $P>0,95$ ) відповідно.

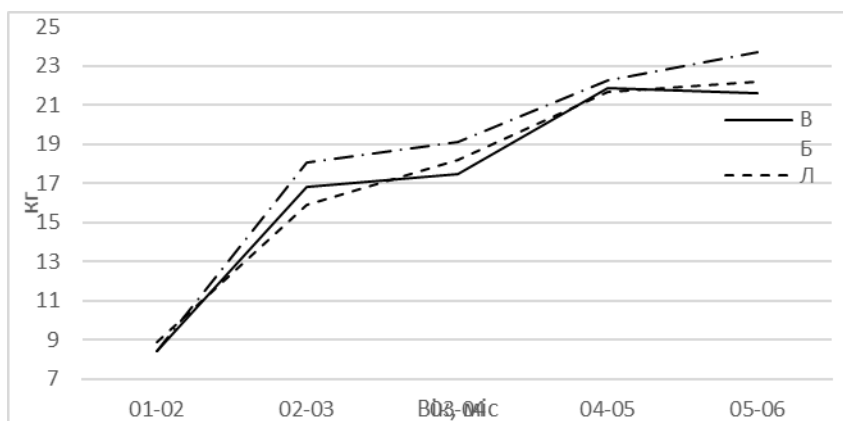
У віці трьох місяців з найменшою живою масою характеризувалися тварини породи ландрас – 32,9 кг, що на 0,2 кг менше ( $P>0,999$ ), ніж у контрольної групи.

Жива маса піддослідного молодняку у чотирьох місячному віці породи велика біла становила – 51,1 кг, молодняку породи п'єтрен – 54,0 кг, що більше чистопородних тварин великої білої породи (контрольної групи) на 3,9 кг.

В розрізі контрольної і дослідних груп у п'ятимісячному віці більш високими показниками живої маси характеризувались тварини породи п'єтрен жива маса становила 76,3 кг, відповідно, і перевищувала контрольну групу на 3,8 кг.

Перевага за живою масою у шестимісячному віці у тварин породи п'єтрен зберігається. Тварини даної породи перевищували контрольну групу на 5,9 кг ( $P>0,999$ ).

Зміні живої маси підтвердились за рівнем абсолютних, середньодобових та відносних приростів (табл. 2, рис. 2, 3, 4), оскільки жива маса прямопропорційно пов'язана з ними.



**Рис.2. Динаміка зміни абсолютних приростів дослідного молодняку свиней**

За показниками абсолютного, середньодобового, відносного приростів, у період з 1 по 2 місяці кращими за цими показниками були поросята породи ландрас групи з такими показники – 8,9 кг ( $P>0,999$ ), 296,7 г ( $P>0,999$ ), 109,9 % відповідно.

Таблиця 2

**Вікова динаміка абсолютних, середньодобових і відносних приростів  
молодняку свиней,  $\bar{X} \pm S_{\bar{X}}$**

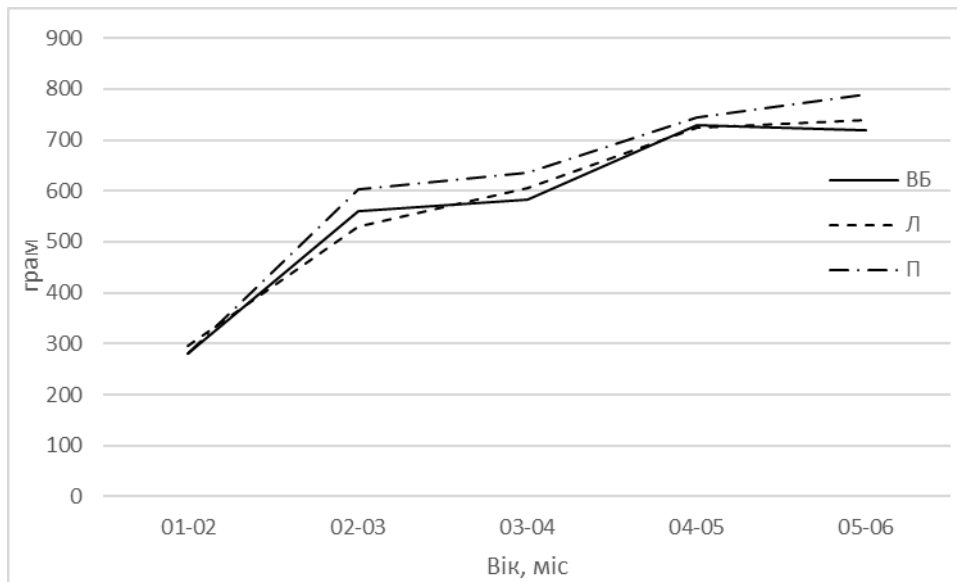
Показник	Вік, міс.	Група тварин		
		ВБ	Л	П
Абсолютний приріст, кг	1-2	8,4 ±0,07	8,9 ±0,18 <sup>***</sup>	8,4 ±0,09
	2-3	16,8 ±0,11	15,9 ±0,09 <sup>***</sup>	18,1 ±0,08 <sup>***</sup>
	3-4	17,5 ±0,37	18,2 ±0,11	19,1 ±0,09 <sup>**</sup>
	4-5	21,9 ±0,16	21,7 ±0,22	22,3 ±0,16
	5-6	21,6 ±0,11	22,2 ±0,11 <sup>***</sup>	23,7 ±0,07
Середньодобовий приріст, г	1-2	280 ±2,11	296,7 ±5,9 <sup>***</sup>	280,0 ±2,8 <sup>***</sup>
	2-3	560 ±8,92	530 ±3,97 <sup>**</sup>	603,3 ±5,64
	3-4	583,3 ±13,46	606,7 ±3,62	636,7 ±3,10 <sup>**</sup>
	4-5	730 ±5,46	723,3 ±7,45	743,3 ±5,46
	5-6	720 ±3,61	740 ±3,47 <sup>***</sup>	790 ±2,00 <sup>***</sup>
Відносний приріст, %	1-2	106,3	109,9	100,0
	2-3	103,1	93,5	107,7
	3-4	52,9	53,2	54,7
	4-5	43,3	42,5	41,3
	5-6	29,8	23,4	31,1

Примітка: ВБ – велика біла, Л- ландрас, П – п'єтрен

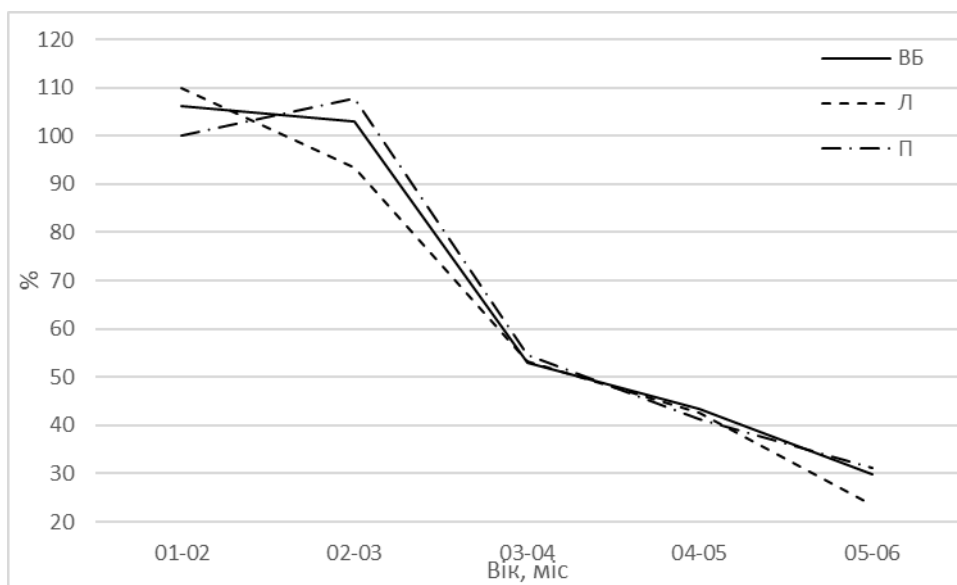
Рівень вірогідності порівняно з контрольною групою – \*\* -  $P>0,99$ , \*\*\* -  $P>0,999$ .

У період з 2-3 місяці життя спостерігається перевага над іншими групами породи п'єтрен за показниками абсолютного, середньодобового і відносного

приросту – 18,1 кг; 603,3 г; 107,7 % відповідно.



**Рис. 3. Динаміка зміни середньодобових приростів дослідного молодняку свиней**



**Рис. 4. Динаміка зміни відносних приростів дослідного молодняку свиней**

У період з 3-4 місяці, спостерігається перевага породи п'єтрєн ( $P < 0,99$ ), з такими показниками продуктивності – 19,1 кг; 636,7 г; 54,7 % відповідно. Також у період з 4-5 місяців порода велика біла характеризується перевагою над породами ландрас та п'єтрєн за відносним приростом 42,5 та 41,3% відповідно.

За показниками абсолютного, середньодобового та відносного приростів у 5-6 місяців мали перевагу свині породи п'єтрен та мали 23,7 кг ( $P>0,999$ ), та 790 г ( $P>0,999$ ), 31,1% відповідно.

**Висновки і перспективи подальших досліджень.** Отже, за результатами досліджень, встановлено що кращою породою яку використовують на підприємстві ФОП «Сагун В.В.» Новоодеського району, Миколаївської області за ростом і розвитком є порода п'єтрен.

### Список використаних джерел

1. Ріст, розвиток, відгодівельні і м'ясні якості та стресостійкість свиней в поєднанні з м'ясними генотипами – Електронний ресурс – стаття Стародубець О.О. – 2010 р. [https://revolution.allbest.ru/agriculture/00571795\\_0.html](https://revolution.allbest.ru/agriculture/00571795_0.html).
2. Микитюк Д. Промислова технологія свинарства / Д. Микитюк, А. Лоза, М. Геймор // Пропозиція. – 2008. - №5. – С. 32-33.
3. Степанюк О. Свинарство має перспективу [ Електронний ресурс]: стаття / газета «Агробізнес сьогодні». – Електрон. дан. (1 файл). – 2010-2017. – Режим доступу: [www.agro-business.com.ua/event/35-svynarstvo-maie-perspektyvu.html](http://www.agro-business.com.ua/event/35-svynarstvo-maie-perspektyvu.html) – Назва з домашньої сторінки Інтернету.